

Jedni z největších a nejkrásnějších motýlů jihoamerických tropů

Ve svém příspěvku bych chtěl stručně pojednat a na několika snímcích dokumentovat základní údaje o dvou významných skupinách zahrnujících nejkrásnější denní motýly neotropické oblasti, a to z deštných lesů Jižní Ameriky. V první řadě jde o výrazně zbarvené zástupce rodu *Morpho* z bývalé čeledi *Morphidae* (nyní tribus *Morphini* v čeledi babočkovití – *Nymphalidae*). Dále si představíme rod *Caligo* z dřívější čeledi *Brassolidae* (nyní tribus *Brassolini* rovněž z čeledi babočkovití) – jedny z největších denních motýlů vůbec – někdy zvané Owl Butterflies (soví motýli) podle velkých kulatých skvrn na rubu zadních křídel připomínajících soví oči (jeden z typů výstražného mimikry).

Snímky zmiňovaných motýlů byly pořízeny v tropickém lese za různých podmínek, jež se mohou zdát částečně protichůdné. Terminologické spory nejsou předmětem dalších úvah, protože jména těchto motýlů nejsou jednotná. Rod *Morpho* čítá asi kolem 80 druhů a dělí se na několik podrodů a druhových skupin. Rozlišit některé z nich v terénu je přitom téměř nemožné (pokud je přímo nechytíme), např. *Morpho achilles* a *M. helenor* jsou si tak podobní, že je lépe uvádět je jako zástupce druhové skupiny *helenor/achilles* (obr. 9, 10 a také na 3. str. obálky). Samotný *M. achilles* patří mezi čtyři druhy, které znal už Carl Linné.

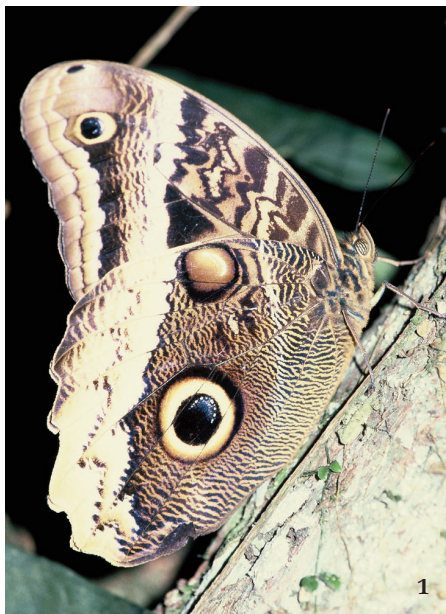
Zástupci tohoto rodu jsou velikostí doslova ohromní, rozpětí jejich křídel dosahuje téměř 20 cm (největším druhem je patrně *M. hecuba*). Svrchní strana křídel bývá, hlavně u samců, blankytně modrá a duhově (iridiscentně) blyštivá, zatímco spodní strana je nenápadně hnědá (kryptická) s nevýraznými vzory. Samci i samice několika druhů mají lícní i rubovou stranu křídel hnědou, některé taxony jsou zbarveny křídlově bíle. Uvádí se (viz např. Moucha 1972), že housenky těchto motýlů žijí pospolitě a před kuklením se zdržují ve skupinách na kmenech.

Řada druhů žije v tropických deštných lesích pouze vysoko v korunách stromů, ale některé se pohybují mezi stromy i docela nízko „při zemi“, přibližně ve výšce člověka. Létají a kličkují mezi stromy a po stezkách v pralese, nejraději mají úzké průseky, kde se střídá světlo a stín. Motýli sami příliš neusedají, ale lze je poměrně snadno přilákat na návnadu typu kvasícího ovoce. Usedají se zavřenými křídly, ale při vyrušení křídla bleskurychle rozevřou a vytvářejí tak nepopsatelně krásný modrý záblesk (obr. 4). Jen někdy motýl usedne s rozevřenými křídly, obvykle na velký list, a sluní se – jedinečná a vzácná příležitost pro fotografa. Jejich let bývá klikatý, někdy pomalý, jindy rychlejší než běžící člověk. Pokud stojíme nebo sedíme v klidu

delší dobu na jednom místě, motýli se nás často nebojí. Sůl a dusíkaté látky lidského potu je přitahují, takže usedají na košili nebo jiné části oblečení, fotoaparát, držadlo entomologické sítky apod.

Při pokusech fotografovat zástupce rodu *Morpho* v tropickém lese, kde nebývá k dispozici příliš vhodné světlo, je třeba se vyvarovat dvou častých chyb. Boční snímek sedícího motýla, který splývá s hnědým okolím, svádí k podexponování. Naopak záběr oslnivě blyštivé horní strany křídel může skončit přexponováním s výslednou barvou bíle a zrcadlově bleděmodrou.

Několik zkušeností sběratelských: k chytání takto velkého hmyzu je třeba entomologická sítká s průměrem více než 80 cm, druhy žijící pouze v korunách stromů lze získat jen pomocí postavených konstrukcí. Při ukládání motýlů do entomologických sáčků je třeba nejprve oddělit a uložit zvláště zadeček (abdomen), protože jinak (hlavně u samců) se mohou křídla zničit (doslova zčernají) zamaštěním tuky z těla



motýla, což nelze odstranit žádným rozpouštědlem.

Další zajímavou a nápadnou skupinou obřích amerických tropických motýlů jsou zástupci tribu *Brassolini*, zvláště pak rodu *Caligo*. Spolu s otakárkovitými ptakokřídenci rodu *Ornithoptera* (řazenými někdy do rodu *Troides*) z asijských tropů patří mezi největší denní motýly vůbec. Zbarvení jsou tmavě hnědě a jen u některých druhů nalézáme modrý nádech na svrchní straně křídel. Označení soví motýli získali podle okrouhlé skvrny na rubu zadních křídel – motýl sedící v poloze hlavou dolů s rozevřenými křídly vypadá jako hlava sovy včetně zobáku.

Tito velikáni přeletují rychle z kmene na kmen a sedají ve stínu. Létají jen za šera, těsně před východem slunce a po jeho západu, než nastane tma – jde o tzv. krepuskulární chování. Periody soumraku jsou však v tropických rovníkových oblastech velmi krátké. Za letu připomínají tyto motýly spíše netopyřy. Jejich housenky žijí na jednoděložných rostlinách a někdy způsobují škody na cukrové třtině. Snímky (obr. 1, 7 a 8) představují tři druhy tohoto rodu (celkem známe 20–30 druhů), které není snadné fotografovat – návnady z ovoce je příliš nelákají.

Zástupci rodu *Caligo* nejsou našťastí předmětem komerčních zájmů, ale rod *Morpho* patří mezi druhy již po staletí sběratelsky vyhledávané, v minulosti dokonce využívané i ve šperkařství. I v současnosti můžete na mnoha latinskoamerických letišťích v obchodech se suvenýry vidět různé kýčovitě „obrazy“ a jiné předměty sestavené z tisíců motýlích křídel, většinou rodu *Morpho*. Zatím tento rod nebyl zařazen do mezinárodní úmluvy o obchodu s ohroženými druhy živočichů a rostlin (CITES), ale zákony, zákazy a nařízení se v různých státech Jižní Ameriky snaží bránit masovému sběru motýlů ke komerčním účelům. Bohužel tato opatření zůstávají většinou pouze na papíře a obchodníci je dovedou obcházet. Omezení pak obvykle postihují především vědce (zejména zahraniční), kteří provádějí lepidopterologický výzkum.

- 1 Motýl *Caligo uranus*. Kostarika, Turrialba (1985)
- 2 Samec *Morpho menelaus* s částečně rozevřenými křídly. Peru, Loreto (1989)
- 3 Samec *M. menelaus* na listu. Patrná je kryptická a málo výrazná kresba spodní strany křídel. Peru, Loreto
- 4 *M. menelaus* – vyrušený motýl rychle rozevře křídla proti slunci a vytváří tím výrazný modrý záblesk. Peru, Loreto
- 5 Samec *M. peleides*. Kostarika (1985)
- 6 Boční pohled na *M. peleides*. Kostarika, Turrialba (1985)
- 7 Motýl *Caligo idomeneus*. Brazílie, Rondonia (1989)
- 8 *Caligo eurilochus*. Ekvádor (1990)
- 9 Motýl z druhové skupiny *Morpho helenor/achilles* saje pot ze slaměné čepice. Brazílie, Rondonia (1989)
- 10 Jedinec ze skupiny *M. helenor/achilles* po usednutí na prst zkoumá sosákem možnost sání. Brazílie, Rondonia (1989) Snímky: G. O. Krizek

