

Výskyt plameňáků v CSSR

Karel Hudec, Jan Hora

Na území ČSSR byli plameňáci zastiženi do r. 1971, pokud je známo, třikrát ve volné přírodě (Černý, Fauna ČSSR — Ptáci I, 1972): Skupina 11 ptáků se zatoulala na střední a severní Moravu 29. 7. 1895 (z nich bylo nejméně 6 ptáků ihned střeleno a 1 chycen!), osamělý plameňák byl střelen 29. 3. 1907 u Brna a 4. 11. 1935 střelen 1 pták u Ostravy; byl to příslušník hejna, které tehdy táhlo přes Slezsko na severozápad. O určení těchto ptáků nikdo nepochyboval: plameňák růžový starosvětský, *Phoenicopterus ruber roseus* — forma, obývající jižní oblasti Evropy (např. Camargue v deltě Rhôny), severní Afriku a střední a jižní Asii. Podobně vzácně zalétli plameňáci i do jiných zemí střední Evropy: veškeré známé údaje do r. 1963 shrnul K. Bauer a U. Glutz von Blotzheim (Handbuch der Vögel Mitteleuropas I, 1966).

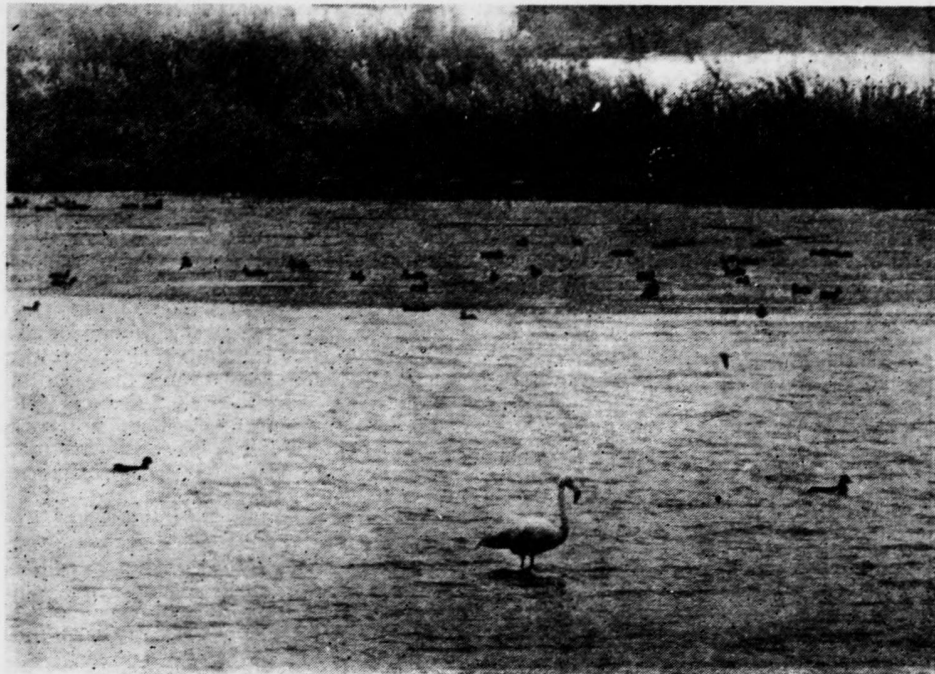
Od uveřejnění uvedených souborných děl se začaly ve střední Evropě množit zprávy o výskytech plameňáků (NSR, NDR, Rakousko). Nejde však ve všech případech o ptáky formy *P. ruber roseus*: velká část záznamů se týká dalších forem, především plameňáka růžového chilského (*P. ruber chilensis*) nebo i plameňáka růžového amerického (*P. ruber ruber*), uprchlíků ze zoologických zahrad nebo různých soukromých chovů. Protože tyto formy nejsou zahrnuty ve standardních určovacích příručkách evropského ptactva, terénní pracovníci často s jejich výskytem ani nepočítají a nevěnují určení pozorovaných ptáků dostatečnou pozornost. Pozorování jsou většinou uváděna pod druhovým názvem *P. ruber*, kterým se však téměř vždy míní forma *P. ruber roseus*. Posuzování údajů je také komplikováno tím, že stále více autorů pokládá jihoamerickou subspecii za samostatný druh *P. chilensis*. Poněvadž se od r. 1972 začínají pozorování plameňáků množit i u nás, rozhodli jsme se shrnout co nejvíce údajů, pokusit se ověřit správnost určení a upozornit i na určovací znaky jednotlivých forem. Kromě výše uvedených skutečností znesnadňuje posuzování našich záznamů také nejednotnost v českém názvosloví. Pojmenování plameňáků růžových se totiž používá jak pro druh *P. ruber*, tak běžně i pro poddruh *P. ruber roseus*. Pro další poddruhy se používají rovněž dvojčlenné názvy: plameňák chilský a plameňák americký (také kubánský či tmavý).

Přehled záznamů:

1972: 16. 9. — 7. 11. se zdržoval 1 ex. na rybnících Matějovském a Veselském u Nového Veselí. Uveden pouze jako *P. ruber*.

1973: (1) 1. 9. pozorován 1 ex. na Houženském rybníku u Českých Budějovic. Poddruh neurčen.

(2) 28. 10. — 20. 11. se držoval 1 ex. mezi Petrovou Vsí a Gbelami. Je to první dokumentovaný výskyt plameňáka růžového na Slovensku. Podle uveřejněné fotografie jde však pravděpodobně o *P. r. chilensis*.



Plameňák růžový na Lenešickém rybníku u Loun, 27. 8. 1979. Foto J. Jebavý

(3) V prosinci pozorován 1 ex. *P. r. chilensis* u Horažďovic pracovníky plzeňské zoo.

1974: (1) Zjara pozorován 1 ex. *P. r. chilensis* u obce Kažer na Rokycansku; byl to asi jedinec z prosince 1973, dobře létal a pokus o odchyt byl neúspěšný. Podle získaných informací ulétl z chovu v NSR.

(2) 20. 4. pozorován 1 ex. na rybníku Olešku u Pištiny. Uveden pouze jako *P. ruber*.

(3) 17. 6. se zdržel celý den 1 ex. v SPR Senné. Byl to dospělý *P. ruber roseus*. Určení bylo potvrzeno.

(4) 19. — 21. 9. se zdržovalo 6 mladých ptáků v SPR Senné. Určení jako *P. ruber roseus* bylo rovněž potvrzeno.

1975: (1) V lednu se zdržoval 1 ex. na kalových rybnících pod Masokombinát v Lounech. Poddruh určen nebyl.

(2) 13. 3. byl pozorován 1 ex. na Brunovské přehradě na Slovensku. Bližší podrobnosti nejsou známy.

(3) 22. 3. se objevil na rybníku Olešku u Pištiny 1 ex., který se na tomto rybníku a v jeho okolí (Zlivský rybník, Bezdrév) zdržoval nejméně do 15. 5. Výskyt byl fotograficky dokumentován. Určen jako *P. r. chilensis*. Podle zpráv rybářského personálu se zdržovalo v oblasti nejméně 5 ex., tento údaj však nebyl potvrzen.

(4) Zhruba od poloviny května nejméně do 12. 6. se zdržoval 1 ex. na rybníku Koclířově u Lomnice n. Luž. Oba údaje [(3) i (4)] na sebe časově navazují, takže šlo patrně o jednoho jedince.

(5) 21. 9. — 4. 10. se zdržoval 1 ex. *P.*

r. chilensis na kachní farmě na rybníku Vrkočí, Nová Ves u Pohodělic; dokumentován fotograficky.

(6) 9. 10. pozorován 1 ex. na rybníce u Petříkova u Trhových Svin. O tohoto jedince šlo pravděpodobně i v případě pozorování dne 3. 11. na rybníku u Nových Hradů. Byl velmi krotký a zdržoval se mezi domácimi husami. Poddruh určen nebyl, jde však patrně o plameňáka (3) a (4), snad i (5).

Kromě toho ulétl 22. 11. ze zoo Plzeň 1 ex. *P. r. chilensis*, z terénu však nebyl hlášen.

1976—77: Z údobí není známo žádné zjištění.

1978: V červenci až srpnu se zdržoval 1 dospělý *P. r. chilensis* na bahnitém rybníčku u kaolinky v Podbořanech.

1979: (1) Od 11. 5. se zdržoval 1 ex. na rybníku Újezdském u Újezda na Pardubicku; přeletoval i na poplávkoviště u obcí Dříteč a Bukovina, kde byl filmován ještě 29. 8. — 1. 9. a tehdy určen jako *P. r. chilensis*. Patrně k tomuto jedinci se vztahují ještě následující pozorování: 17. 5. celé dopoledne 1 ex. na rybníku u Českých Heřmanic; od 21. 7. snad po delší dobu 1 ex. na rybníku Bohdanečském.

(2) 8. 7. pozorován 1 ex. na rybníce u Horních Počernic. I v tomto případě se mohlo jednat o zálet ptáka z Pardubicka.

(3) Od 26. 5. do 10. 6. se zdržoval 1 ex. na rybnících v okolí Vodňan (Dřemlinský a Vitický rybníky). Určení jako *P. ruber roseus* bylo potvrzeno. V následujících dnech byl pozorován 1 ex. u Cho-

týčan u Českých Budějovic. Ze získaných informací není však zřejmé, zda šlo o plameňáka z Vodňanska, či o jedince následujícího.

(4) 17. 6. byl chycen 1 ex. v Rojicích u Blatné a dodán do zoo Ohrada v Hluboké n. Vlt.; je to dospělý *P. r. chilensis*.

(5) Od 25. 7. pozorován 1 ex. u Kojetína a patrně týž pták se zdržoval od 3. 8. na Hlohoveckém rybníku u Tovačova, kde byl 27. 8. střelen; je to *P. r. chilensis*.

(6) 22.—28. 8. se zdržoval 1 ex. na Lenešickém rybníku u Loun. Nahlášen pouze jako *P. ruber*. Podle snímků, bohužel méně kvalitních, usuzujeme, že jde spíše o *P. r. chilensis*.

Jak je vidět, i u nás se v poslední době vyskytují především zatoulaní uprchlíci ze zoologických zahrad jihoamerické subspecie *P. r. chilensis*. Přitom i u některých dalších ptáků, uváděných pouze jako *P. ruber*, nelze vyloučit příslušnost k uvedené formě. Kromě toho ani u jedinců *P. ruber roseus* není vyloučen původ ze zajetí. Tito ptáci se mohou na našem území vyskytnout téměř po celý rok, převážně však byli zastížení od jara do pozdního podzimu. O původu z volné přírody je možné uvažovat především v případě zatoulání větších skupin mezi červencem až listopadem, samozřejmě za předpokladu přesného určení subspecie *P. ruber roseus*. Původ těchto invazí může být nejspíše na jihoevropských hnízdištích (jižní Fran-

cie nebo jižní Španělsko); jak však ukázala invaze v r. 1935, zaletují do střední Evropy i ptáci až ze střední Asie. I zvýšený výskyt uprchlíků ze zoologických zahrad ve volné přírodě je však biologicky velice zajímavý, ukazující na nové zdroje obohacování naší přírody. Pro hnízdní oblasti je však tento jev nežádoucí, protože formy *P. ruber roseus*, *P. r. ruber* a *P. r. chilensis* se vzájemně snadno kříží.

Terénní určování plameňáků

Plameňák růžový starosvětský, *Phoenicopterus ruber roseus* Pallas, 1811: Jediná v Evropě volně žijící forma. Spolu s následující jsou největšími plameňáky. Zbarvení těla je bílé s růžovým nádechem různé intenzity, křídelní krovky jsou černé, letky černé s výjimkou nevnitřnějších loketních, které jsou červené. Zobák je růžový s černou koncovou třetinou. Na horní čelisti je černá barva špiče zobáku ukončena na ohybu, na dolní čelisti před ohybem (ohraničení černé špiče šikmo dolů dopředu). Nohy jsou růžově červené. U mladých ptáků je zbarvení špinavě bílé, svrchu více nebo méně hnědavé, letky jsou tmavohnědé, nohy šedé.

Plameňák růžový americký, *Phoenicopterus ruber ruber* Linnaeus, 1758: Podobný, ale celé tělo je intenzivně růžově červené. V zajetí chován dosti zřídka, takže zastížení uprchlíků v přírodě je vzácností.

Plameňák růžový chilský, *Phoenicopterus ruber chilensis* Molina, 1782: Podobný předchozím, je však menší a světleji zbarvený. Snadno se pozná podle zeleňavě šedě zbarvených nohou s červenými patním kloubem („kolenem“) a s červenými prsty. Zobák je bělavý s černou koncovou polovinou. Na horní čelisti je černá barva ukončena v ohybu, ale na dolní čelisti rovněž na něm nebo i za ním, takže černá špiče zobáku je ohraničena kolmo nebo šikmo dolů dozadu. Uprchlíci z chovů jsou v Evropě dosti častí (např. v oblasti Nezdarského jezera v Rakousku jsou pozorováni nyní téměř každoročně).

U těchto forem je nutné počítat i s možností výskytu kříženců s různými přechodnými znaky ve zbarvení. Další tři druhy plameňáků jsou malé; všechny tři jsou chovány v zoologických zahradách zřídka a jako uprchlíci v přírodě nebyly dosud zastíženy. Plameňák malý, *Phoeniconaias minor* (Geoffroy, 1798) z Afriky a Indie má sytě růžové opeření, červené nohy a tmavě fialově červený zobák s černou špičkou. Plameňák Jamesův, *Phoenicoparrus jamesi* (Sclater, 1886) z jižní Ameriky má relativně krátký, banánově žlutý zobák, v koncové třetině nebo i v menším rozsahu černý. Nohy jsou červené. Pro příbuzného plameňáka andského, *Phoenicoparrus andinus* (R. A. Filippi, 1854) jsou typické žluté nohy. Zobák má relativně krátký a široký, na bázi žlutobílý a v koncové polovině nebo i ve větším rozsahu černý.

Hustota populace a populační dynamika kraujce obecného

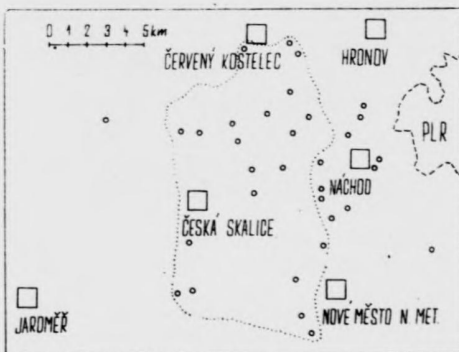
Tomáš Diviš

V poslední době velmi často diskutovaná otázka početnosti našich druhů dravých ptáků mně v případě kraujce přiměla ke shrnutí dílčích výsledků mých pozorování a k napsání tohoto příspěvku.

Kraujec obecný (*Accipiter nisus*) je na území ČSSR považován za nehojného, místy i dosti vzácného dravce. Tento názor potvrzují například výsledky inventarizace hnízd, prováděné členy Skupiny pro výzkum dravých ptáků a sov a výsledky Mezinárodního mapování hnízdního rozšíření ptáků, jak je na celostátní poradě Dravci '77 přednesl RNDr. Karel Šťastný, CSc.

Výsledky mých pozorování z území okresu Náchod a z malé části i Trutnov jsou však mnohem optimističtější. Dá se říci, že jsou v naprostém souladu s údaji starších autorů, kteří ve své době považovali kraujce za dravce obecně rozšířeného a jednoho z nejhojnějších (např. Jirsík — Naši dravci a Musílek — Ptactvo Pardubicka). Domnívám se, že příčinou zkrácení dnešních údajů o početnosti tohoto druhu je neznalost jeho nároků na prostředí a také větší zájem o výzkum atraktivnějších druhů dravců.

V tabulce populační dynamiky s údaji získanými v letech 1976 až 1978 a v mapce se zakreslenými výsledky inventarizace hnízd kraujce z roku 1978



jsou použity údaje mé a zčásti i údaje získané Vladislavem Kurtakem z Náchoda, členem Skupiny pro výzkum dravých ptáků a sov.

Za oblast nejlépe informující o hustotě populace v okrese Náchod je možno považovat území vymezené na mapce tečkovanou čarou, kde bylo v roce 1978 nalezeno nejméně 90 % všech skutečně obsazených hnízd. Převzdu-li hustotu na kvadrát Bc 69 Mezinárodního mapování hnízdního rozšíření ptáků, na kterém jsem ptáky po celých 5 roků sledoval, bylo na jeho území v roce 1978 nalezeno celkem 15 obsazených hnízd. Vzorovou je situace z roku 1976 z okolí obce Trubějov nedaleko Náchoda, kde

bylo nalezeno 5 obsazených hnízd na ploše přibližně 800 ha lesa, tedy 1 obsazené hnízdo na 160 ha. V některých souvislých lesních celcích o souhrnné rozloze od 150 do 200 ha byla nalezena i 2 obsazená hnízda, v jednom případě vzdálená od sebe pouze 700 m. Zdá se, že v těchto konkrétních případech na sebe teritoria jednotlivých hnízdních párů bezprostředně navazovala a hustota populace již tedy nemohla být vyšší. Místa na mapce, kde jsou značky hnízd více nahloučeny, jsou ve skutečnosti oblasti s vyšším zastoupením lesních ploch, napopak velké „bílé“ místo na jih od České Skalice zaujímá z větší části údolní nádrž Rozkoš a rozsáhlé plochy polí. Jehličnaté nebo smíšené porosty nižších věkových tříd, které v lesích sledované oblasti převládají, jsou pro kraujce ideálním stanovištěm. Nemám zkušenosti z krajů s lesy převážně listnatými, domnívám se však, že kraujec je běžným druhem všude, kde nalézá vhodné ekologické a trofické podmínky.

V tabulce populační dynamiky se pro reprodukci populace jeví jako kritický rok 1976, kdy v úplné snůšce bylo v průměru téměř o jedno vejce méně a odrostlých mláďat dokonce o polovinu méně než v letech následujících. Vedle nejrůznějších negativních faktorů (počasí, cizí zásah) se zde zřejmě velkou měrou uplatňuje i souhra náhod při malé