



# Kultura a cestovní ruch v Děčíně z pohledu obyvatel

---

Analýza datového souboru „Kultura – 2013“

Kateřina Vojtíšková, Jiří Šafr

Lokální a regionální studia, Sociologický ústav AV ČR, v.v.i.

2014

Text vznikl v rámci řešení výzkumného projektu „Sociální a institucionální podmíněnost rozvoje kultury a uchování kulturního dědictví v regionálním prostředí a její využití v efektivnější organizaci kulturních aktivit regionu“, který byl podpořený Ministerstvem kultury ČR (identifikační kód projektu: DF11P01OVV032).

Copyright: Sociologický ústav AV ČR, v.v.i., Jilská 1, Praha 1

Rok: 2014

Publikace neprošla jazykovou korekturou.

# Obsah

<b>Úvod</b> .....	4
<b>Výsledky analýz</b> .....	5
1. Sociodemografické charakteristiky souboru obyvatel Děčína .....	5
2. Největší přednosti a problémy města .....	5
3. Hodnocení života v Děčíně a vztahů v místě bydliště .....	8
4. Proměny Děčína, možnosti oživení města .....	10
5. Vize Děčína za 10 let.....	13
6. Postoje k rozvoji cestovního ruchu .....	14
7. Kulturní participace obyvatel .....	16
8. Tvůrčí činnost obyvatel Děčína .....	24
9. Spolková činnost v Děčíně.....	24
10. Hodnocení kulturních zařízení v Děčíně.....	26
11. Představy obyvatel o žádoucím zaměření kulturní nabídky .....	29
12. Zdroje informací o kulturní nabídce.....	30
13. Bariéry účasti na kultuře .....	31
<b>Závěry, shrnutí</b> .....	33
<b>Přílohy</b> .....	35
1. Sociodemografický profil výběrového souboru .....	35
2. Seznam tabulek .....	40

# Úvod

Sociologický výzkum „Kultura 2013 – Děčín“ byl realizován v rámci řešení projektu *Sociální a institucionální podmíněnost rozvoje kultury a uchování kulturního dědictví v regionálním prostředí a její využití v efektivnější organizaci kulturních aktivit v regionu* (MK, 2010-2014). Dotazník byl připraven týmem oddělení Lokálních a regionálních studií Sociologického ústavu AV ČR (SOÚ AV ČR, v.v.i.) ve spolupráci se zástupci statutárního města Děčín. Podobný výzkum se kromě Děčína konal ve stejném období také v Lounech a Žatci. Sběr dat formou osobních rozhovorů tazatele s respondentem zajistilo Centrum pro výzkum veřejného mínění (CVVM SOÚ AV ČR, v.v.i.) v období září až listopadu 2013. Jako tazatelé působili ve městě Děčín také někteří studenti a studentky Gymnázia Děčín, Evropské obchodní akademie a Střední zdravotnické školy.

Výzkum se zaměřoval na mapování podmínek kultury, na kulturní a společenský život obyvatel, vnímání a hodnocení rozvoje města Děčín se zvláštním ohledem na cestovní ruch. Cílem výzkumu bylo zjistit kulturní potřeby obyvatel, jejich spokojenost se stávající nabídkou, zmapovat překážky omezující návštěvy kulturních akcí, památek a jejich vzájemné souvislosti zejména ve vztahu k odlišným sociodemografickým charakteristikám. Účelem výzkumu bylo také poskytnout důležité informace pro tvorbu koncepčních dokumentů pro rozvoj kultury a podporu cestovního ruchu v Děčíně a Lounech.

Záměrem nebylo zjistit návštěvnost jednotlivých děčínských kulturních zařízení. K tomuto účelu by byly vhodnější údaje o prodaných vstupenkách, které jsou přesnějším indikátorem návštěvnosti (byť nerozlišují návštěvníky z řad obyvatelů a lidí přijíždějících odjinud). Mezi hlavní výhody standardizovaného sociologického šetření patří pak především možnost mapovat na reprezentativním vzorku obyvatel města, jaké postoje zastávají a jakých aktivit se zúčastňují, jak hodnotí akce, činnost institucí a plány. Šetření také dovoluje pomocí zjištěného sociodemografického profilu respondentů identifikovat, jaké skupiny obyvatel navštěvují konkrétní události či zařízení, které naopak za kulturou nechodí, a tak provázat aktivity a životní styl s vyjadřovanými postoji.

Při čtení předkládaných výsledků je třeba mít na paměti, že jsou jako každý výzkum založený na výběru z populace zatíženy statistickou výběrovou chybou. Velikost výběrového souboru ( $n = 969$ ) odpovídá přibližně rozpětí intervalu spolehlivosti  $\pm 3\%$  (při 5% statistické chybě a distribuci odpovědí 50%). Znamená to, že pokud máme kupříkladu výsledek 50% spokojených (a tedy 50% nespokojených), můžeme s pravděpodobností 95% očekávat, že ve skutečnosti se podíl spokojených v celé populaci pohybuje mezi 47% a 53%.

# Výsledky analýz

## 1. Sociodemografické charakteristiky souboru obyvatel Děčína

Dotazovány byly osoby, které žijí v Děčíně a jsou starší 18 let. **Reprezentativita souboru** byla realizována pomocí **kvótního výběru**, který zajistil zastoupení odpovídající skutečnému stavu v Děčíně proporčně podle pohlaví, věku a vzdělání (výchozími informacemi byly výsledky Sčítání lidu, domů a bytů 2001 zveřejněné Českým statistickým úřadem; bližší informace o vzorku vč. kvótního předpisu viz Příloha). Při sběru dat bylo přihlíženo také ke geografickému rozmístění místa bydliště, tak aby bylo přibližně zachováno poměrné zastoupení obyvatel z různých částí Děčína (levá/pravá část, periferie/centrum).

Výzkumu se zúčastnilo celkem 969 osob, z toho 470 mužů a 498 žen (u jedné osoby nebyl údaj uveden). Pětina souboru měla základní vzdělání, přibližně dvě pětiny vzorku byly vyučené, třetina dosáhla středoškolského vzdělání s maturitou a 7 % osob absolvovalo vyšší než středoškolské vzdělání s maturitou (vyšší odborná škola, vysoká škola).

Více než polovina respondentů patřila v době dotazování mezi ekonomicky aktivní (zaměstnané, samostatně výdělečně činné), více než pětinu tvořili lidé v důchodu (starobním či invalidním), přibližně desetina studovala a 9 % dotazovaných bylo nezaměstnaných.

Více než čtyři pětiny respondentů se narodily přímo v Děčíně nebo v okrese Děčín (70 %, resp. 14 %). Polovina dotazovaných uvedla, že v Děčíně nebo okolí žili oba rodiče, u další necelé pětiny žil v Děčíně a okolí buď otec nebo matka. Pouze necelá desetina dotazovaného souboru uvedla, že v Děčíně žili již jejich prarodiče, a patří tedy minimálně ke třetí generaci.

## 2. Největší přednosti a problémy města

### Přednosti města

Za **největší přednost života v Děčíně** považovali dotazovaní jednoznačně **hezkou přírodu v okolí** (72 %). Na dalším místě se s velkým odstupem umístily **klidné prostředí** (35 %, více starší obyvatelé) a **dobrá dopravní dostupnost** (31 %). Téměř pětina za přednost považuje **atraktivní památky**.

Mezi přednosti města dotazovaní naopak nepovažovali pracovní příležitosti, dobré podmínky k podnikání, ani vstřícné vedení města k občanům. Tyto možnosti odpovědí zmínilo méně než 5 % respondentů (viz Tabulka 1).

Tabulka 1: Tři největší přednosti Děčína. (tři odpovědi, sloučené odpovědi; počet, %)

	1. přednost		2. přednost		3. přednost		Celkem z dotázaných	
	počet	%	počet	%	počet	%	Počet	%
<b>Hezká příroda v okolí města</b>	420	<b>43</b>	201	<b>21</b>	74	8	695	72
<b>Klidné prostředí města</b>	230	<b>24</b>	61	6	47	5	338	35
<b>Dobrá dopravní dostupnost</b>	55	6	139	<b>14</b>	106	<b>11</b>	300	31
<b>Atraktivní památky</b>	44	5	112	<b>12</b>	70	7	226	24
Kvalitní a cenově přijatelné bydlení	29	3	62	6	83	9	174	18
Dobré školy	18	2	43	4	96	<b>10</b>	157	16
Dobré podmínky pro provozování sportu	24	3	61	6	69	7	154	16
Milí a příjemní lidé	58	6	61	6	26	3	145	15
Bohatý kulturní život	23	2	48	5	30	3	101	10
Kvalitní zdravotní péče	5	1	14	1	47	5	66	7
Dobré podmínky pro podnikání	10	1	19	2	11	1	40	4
Nabídka pracovních příležitostí	10	1	10	1	14	1	34	4
Vstřícné vedení města vůči občanům	4	0	11	1	18	2	33	3
BEZ ODPOVĚDI	1	0	122	<b>13</b>	261	<b>27</b>	384	40
NIC	29	3					29	3
Něco jiného	3	0	5	1	17	2	25	3
NEVÍ	6	1					6	1
<b>Celkem validních odpovědí</b>	<b>968</b>	<b>99,9 %</b>	<b>847</b>	<b>87,4 %</b>	<b>708</b>	<b>73,1 %</b>	<b>2523</b>	<b>260,6 %</b>

Zdroj: Kultura v Děčíně 2013

### **Faktory ovlivňující pocit z města**

Dotazník dále zjišťoval, co považují obyvatelé Děčína za nejdůležitější faktor, který ovlivňuje to, jak se ve městě cítí. Více než polovina respondentů (55 %) alespoň jako jednu ze dvou možných odpovědí vybrala z nabízených variant **zelené plochy, parky**. Další nejčastěji volená odpověď byly **čisté ulice** (45 %). Kvalitu veřejného prostoru, jeho přívětivost pro obyvatele, můžeme tedy považovat za zásadní pro subjektivní vnímání města. Pro dobrý pocit ze života v městě byla také podstatná městská doprava a dostupná sportovní zařízení a obchody (vždy přibližně pro třetinu obyvatel).

Při volbě odpovědí se projevil určité rozdíly mezi lidmi v závislosti na tom, jakého dosáhli vzdělání, nebo zda jde o ženy či muže. Zatímco pro dotázané s vyšším dosaženým vzděláním jsou důležitější záležitosti týkající se kulturní infrastruktury (knihovny, divadla, muzea nebo galerie), volnočasová centra, historická místa, vzdělávací zařízení, lidé s nižším dosaženým vzděláním považují za důležitější dostupnost městské dopravy a dostupnost obchodů. Kulturní zařízení také preferují spíše ženy, než muži (29 vs. 21 %), na rozdíl od volnočasových a sportovních zařízení, kde tomu bylo naopak (36 % mužů vs. 29 % žen).

Tabulka 2: Tři nejdůležitější faktory ovlivňující to, jak se člověk cítí. (tři odpovědi, sloučené odpovědi; počet, %)

	1. faktor		2. faktor		3. faktor		Celkem z dotázaných	
	počet	%	počet	%	počet	%	Počet	%
Zelené plochy (např. parky)	249	26	209	22	68	7	526	55
Čisté ulice	305	32	72	7	51	5	428	45
Dostupnost městské dopravy	70	7	134	14	111	12	315	33
Volnočasová centra nebo sportovní zařízení	93	10	129	13	89	9	311	33
Dostupnost obchodů	44	5	100	10	155	16	299	31
Knihovny, divadla, muzea nebo galerie	99	10	91	9	53	6	243	25
Vzdělávací zařízení (např. školy)	28	3	42	4	137	14	207	22
Historická místa nebo budovy	33	3	71	7	63	7	167	18
Dopravní infrastruktura	21	2	43	4	48	5	112	12
NIC Z UVEDENÉHO	15	2					15	2
NEVÍ	10	1					10	1
BEZ ODPOVĚDI	2	0	78	8	194	20	274	28
Celkem validních odpovědí	967	100	891	92	775	800	2633	274

Zdroj: Kultura v Děčíně 2013



Obrázek: Veřejné prostranství před obchodem Billa na Tyršově ulici v Děčíně I.

### Problémy města

**Nejvýznamnějším problémem** v Děčíně je podle dotázaných občanů jednoznačně **nezaměstnanost**. Téměř tři čtvrtiny dotázaných tuto možnost uvedly jako jeden ze tří hlavních problémů, šest z deseti dotázaných přímo na prvním místě (viz Tabulka 3). Jde objektivně o relevantní faktor týkající se

celého okresu Děčín, který byl pro léta 2007-2013 zařazen mezi regiony se soustředěnou podporou státu jako *region s vysoce nadprůměrnou nezaměstnaností*, resp. *hospodářsky slabý region* (viz usnesení vlády č. 560 z 17. května 2006, č. 829 ze 3.7.2006, resp. č. 141 z 22. února 2010).<sup>1</sup>

Více než polovina dotazovaných uvedla, že problémem jsou tzv. **nepřízpůsobiví obyvatelé města**, což tuto odpověď řadí na druhé místo. Další možnosti již byly podstatně méně frekventované.

Čtvrtina až pětina obyvatel uvedla mezi třemi nejvýznamnějšími problémy **nepořádek, hluk, špínu v ulicích**, dále **nízkou bezpečnost** (kriminalitu) a **chátrající domy, budovy**. Tyto možnosti lze považovat spíše za doprovodné jevy spojené s úpadkem města, respektive některých konkrétních částí města, s nedodržováním norem soužití.

Méně než desetina dotázaných považovala za problémy kulturní nabídku, kvalitu škol, zařízení pro děti a mládež, či dopravní situaci.

Tabulka 3: Tři největší problémy Děčína. (tři odpovědi, sloučené odpovědi; počet, %)

	1. problém		2. problém		3. problém		Celkem z dotázaných	
	počet	%	počet	%	počet	%	počet	%
<b>Nezaměstnanost</b>	588	<b>61</b>	66	7	<b>50</b>	5	704	73
<b>Problémy s nepřízpůsobivými obyvateli města</b>	123	<b>13</b>	183	<b>19</b>	<b>213</b>	<b>22</b>	519	54
<b>Nepořádek, hluk, špína v ulicích</b>	51	5	129	<b>13</b>	<b>88</b>	9	268	28
<b>Nízká bezpečnost, kriminalita</b>	21	2	96	10	<b>94</b>	10	211	22
<b>Chátrající domy, budovy</b>	45	5	101	<b>10</b>	<b>57</b>	6	203	21
Odchod mladých vzdělaných lidí	34	4	109	<b>11</b>	<b>36</b>	4	179	19
Špatné vztahy mezi lidmi	20	2	67	7	<b>61</b>	6	148	15
Chudoba, malá kupní síla obyvatel města	16	2	36	4	<b>95</b>	10	147	15
Problémy s dostupností a kvalitou zdravotní péče	10	1	20	2	<b>74</b>	8	104	11
Málo zařízení pro rodiny s dětmi, dětských hřišť, MŠ	5	1	35	4	<b>32</b>	3	72	7
Špatná dopravní situace	19	2	29	3	<b>22</b>	2	70	7
Nekvalitní školy	9	1	25	3	<b>12</b>	1	46	5
Nevyhovující kulturní nabídka	9	1	23	2	<b>12</b>	1	44	5
Něco jiného	3	0	5	1	<b>14</b>	1	22	2
BEZ ODPOVĚDI	1	0	45	5	<b>109</b>	<b>11</b>	155	16
NEVÍ	6	1					6	1
NIC	9	1					9	1
<b>Celkem validních odpovědí</b>	<b>968</b>	<b>100 %</b>	<b>924</b>	<b>95 %</b>	<b>860</b>	<b>89 %</b>	<b>2752</b>	<b>284 %</b>

Zdroj: Kultura v Děčíně 2013

### 3. Hodnocení života v Děčíně a vztahů v místě bydliště

#### Životní úroveň domácnosti

Dobrou životní úroveň domácnosti deklaruje polovina dotázaných, třetina ji vidí jako ani dobrou ani špatnou, 12 % ji shledává jako špatnou. Životní úroveň domácnosti je lépe hodnocena lidmi s vyšším

<sup>1</sup> *Strategie regionálního rozvoje ČR na období 2014-2020* řadí ORP Děčín jako hospodářsky problémový region (v Ústeckém kraji je zařazeno 13 ze 16 ORP). *Strategie regionálního rozvoje ČR na období 2014-2020*. 2013. Praha: Ministerstvo pro místní rozvoj.



dosaženým vzděláním. Čtvrtina dotázaných obyvatel v Děčíně s vyšším než maturitním vzděláním považuje svou životní úroveň za velmi dobrou, stejně odpovědělo 19 % lidí s maturitním vzděláním, ale jen 11 % vyučených a 11 % lidí se základním vzděláním. Naopak, za spíše nebo velmi špatnou svou životní úroveň nepovažuje v Děčíně nikdo s vyšším vzděláním. Z dotázaných osob s maturitním vzděláním to bylo 6 %, z vyučených již 14 % a z dotázaných se základním vzděláním to bylo 22 %.

### **Život ve městě**

Se *životem ve městě* jsou spokojeny více než tři čtvrtiny dotázaných, což je poměrně vysoký podíl. Výrazně přitom převažuje odpověď spíše spokojen/a (66 %). I v této otázce vyjadřují vyšší spokojenost lidé s vysokoškolským vzděláním, z nichž je 12 % velmi spokojených a 74 % spíše spokojených.

### **Kulturní život ve městě**

S *kulturním životem* v Děčíně vyjadřovali respondenti poněkud nižší spokojenost, než se životem v městě obecně. Spokojené jsou v tomto případě dvě třetiny dotázaných, pouze přibližně 5 % dotázaných odpovědělo, že je velmi nespokojeno. Rozdíly v hodnocení podle vzdělání nejsou příliš velké. Vzdělání ale má vliv na to, kolik lidí na tuto otázku odpovídá „nevím“. Lidé s nižším vzděláním měli větší problém na otázku odpovědět: z kategorie lidí se základním vzděláním více než desetina odpověděla, že neví, u vysokoškoláků najdeme pouze jednu takovouto odpověď (viz Tabulka 4). Podobný vzorec ovšem nepozorujeme u otázky na hodnocení spokojenosti se životem ve městě – zde odpověď „nevím“ vybral pouze jeden dotázaný se základním vzděláním a dva lidé vyučení.

Lidé s nižším vzděláním mají zřejmě větší problém v hodnocení kulturního života – buď z toho důvodu, že neví, co si pod ním konkrétně představit, nebo že se toho, co se označuje jako kulturní život, neúčastní a proto se necítí kompetentní na otázku odpovědět.

Tabulka 4: Spokojenost s kulturním životem v Děčíně podle vzdělání respondenta. (%)

	ZŠ	Vyučení	SŠ s maturitou	VŠ	Celkem
velmi spokojen	8	11	8	15	10
spíše spokojen	55	55	60	52	56
spíše nespokojen	21	23	21	28	22
velmi nespokojen	4	4	6	4	5
NEVÍ	11	8	5	1	7
Celkem	100 %	100 %	100 %	100 %	100 %
počet	193	410	287	69	959

Zdroj: Kultura v Děčíně 2013

### Podpora kultury ze strany města

Více než dvě třetiny dotázaných se vyjádřilo, že město podle jejich názoru podporuje dostatečně kulturní dění. Neliší se v tomto názoru podle věku, ani podle vzdělanostní kategorie. Opět se zde objevuje nárůst volby odpovědi „nevím“ v kategoriích s nižším vzděláním (základní, vyučení) a dále ve starších věkových kategoriích (45-62 let 13 %, nad 63 let 17 %). což jak uvidíme dále souvisí mj. s jejich menší zkušeností s návštěvami kulturních zařízení.

### Vztahy mezi lidmi

Dotazovaní hodnotili také vztahy mezi lidmi v místě bydliště, a to pomocí otázek které sledovaly tři aspekty mezilidských vztahů: pomoc mezi lidmi, vzájemné scházení se, navštěvování, zájem o věci veřejné (vždy pomocí sedmibodové škály). Ze tří výroků si největší souhlas získalo tvrzení, že se každý stará jen sám o sebe, kdy 30 % souhlasilo s tímto výrokem úplně nebo téměř úplně. Nejvíce pozitivně ze tří výroků lidé hodnotili scházení se lidí, u něho pětina dotázaných uvedla, že se lidé navštěvují.

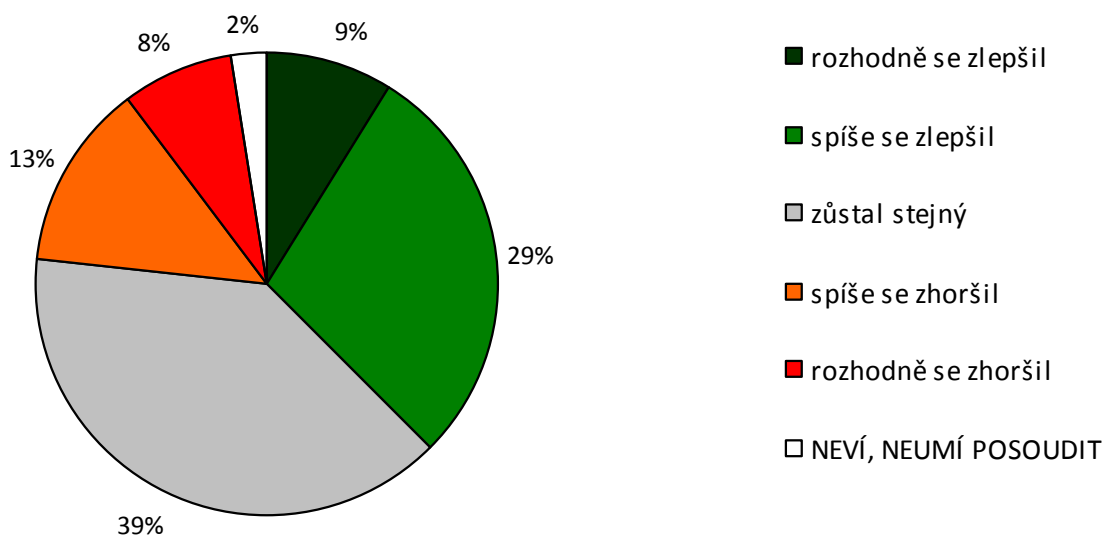
## **4. Proměny Děčína, možnosti oživení města**

### Změna vzhledu a oživení města

Město se podle odpovědí respondentů za posledních 5 let (v době mezi lety 2008-2013) příliš nezměnilo, největší podíl si myslí, že zůstal za dané období stejný. Doba přitom pokrývá vývoj po krizi v roce 2008 a zároveň období, kdy město čerpalo značné prostředky z evropských rozvojových programů (Integrovaný program rozvoje měst – centrum města na pravé straně Labe). V subjektivním vnímání obyvateli změny nebyly tak výrazné. Přece jen o něco větší podíl dotázaných uvedl, že se vzhled spíše zlepšil. O něco pozitivněji situaci hodnotí ženy, a opět vysokoškolsky vzdělaní lidé.

Na otázku „Co by podle Vás přispělo k oživení části města, kde v Děčíně bydlíte?“ mohli obyvatelé vybrat nejvýše dvě odpovědi. Více než třetina dotázaných odpověděla, že by uvítala nová **místa pro odpočinek, setkávání a relaxaci**. Přibližně čtvrtina dotázaných se vyslovila pro **obnovu veřejných prostranství a zlepšení možností parkování**, které by ocenili více muži.

### Změna vzhledu v místě bydliště za 5 let



Zdroj: Kultura v Děčíně 2013

Pro výstavbu nových hřišť pro děti nebo obnovu starších se vyslovovaly častěji ženy.

Tabulka 5: Nejdůležitější faktory oživující okolí bydliště. (sloučené odpovědi na dvě otázky; počet, %)

	Počet	%	% případů
Místa pro odpočinek, setkávání a relaxaci	332	20	36
Obnova veřejných prostranství	241	15	26
Zlepšení možností parkování	224	14	24
Nová hřiště pro děti, případně jejich obnova	185	11	20
Více zahrádek a venkovního posezení u restaurací	172	10	19
Více kulturních akcí	147	9	16
Pravidelné trhy a jarmarky	140	9	15
Stojany na kola, podpora cyklo dopravy	97	6	11
Jiné – UVEĎTE CO	60	4	7
Nic není potřeba	58	4	6
<b>Celkem</b>	<b>1656</b>	<b>100 %</b>	<b>181 %</b>

Zdroj: Kultura v Děčíně 2013

## Hodnocení rozvojových plánů

Obyvatelé byli také dotazováni na **rozvojové plány**, které byly zvažovány v rámci přípravy Strategie města Děčína na roky 2014-2020. Dotazovaní dostali seznam jedenácti konkrétních rozvojových projektů, ze kterých mohli vybrat až dva, které podporují nejvíce. Kromě toho se mohli také vyjádřit, který ze záměrů by se naopak podle jejich názoru určitě realizovat neměl.

Největší podporu si získaly projekty na **oživení Podmokel**, tedy centrální části Děčína na levé straně Labe. Tento projekt se bude v brzké budoucnosti zřejmě realizovat, když v roce 2013 město vyhlásilo otevřenou urbanistickou soutěž nazvanou *Obnova historické části Podmokel*, jejíž výsledky byly v dubnu představeny veřejnosti.



Vedle obecného oživení Podmokel se vysoko umístil také projekt zvelebení okolí Hlavního nádraží, které leží v Podmoklech. Výraznou podporu si mezi respondenty získal ještě jeden záměr situovaný na levém břehu Labe, a to revitalizace prostoru bývalého lesoparku **Bažantnice**. V dřívějších anketách zabývajících se tímto místem se lidé nejčastěji vyjadřovali pro obnovu letního kina, vytvoření prostoru pro pořádání hudebních festivalů nebo pro výletní restauraci.

Poměrně velkou podporu získaly u respondentů **cyklostezky uvnitř města a obnovení starých turistických tras**, tedy podpora cyklistické dopravy a pěší chůze, které jsou základem tzv. „zelené mobility“ (spolu s veřejnou dopravou). Ta souvisí s konceptem zdravého města a propagací těchto způsobů přesunu, které mají dobrý vliv na zdraví obyvatel. Oba plány také velmi úzce souvisí s podporou šetrného cestovního ruchu, který je ostatně upřednostňován v turistickém regionu České Švýcarsko (*Koncepce rozvoje ... . 2011*)<sup>2</sup>.

<sup>2</sup> *Koncepce rozvoje cestovního ruchu v regionu České Švýcarsko do r. 2020*. 2011. Zpracovatel SPF Group.

Výsledky výzkumu ukazují, že Lanovka na Pastýřskou stěnu je jednoznačně nejkontroverznějším projektem, který si značná část dotázaných vyloženě nepřeje a realizovat ji by mohlo vyvolat nespokojenost. Dříve realizovaný výtah na Pastýřskou stěnu je v jedním z míst, které patřily k zanedbaným a nevhledným, teprve na konci roku 2013 se toto místo podařilo využít pro uměleckou instalaci a v roce 2014 se bezprostřední okolí zkulturnilo v souvislosti se zprovozněním zajištěných cest Via ferrata.

Slevové karty na vstupy do kulturních zařízení a využití průmyslového dědictví byly již výrazně menšinovou volbou, ovšem tyto dva projekty stále patří mezi ty, které získaly více kladných ohlasů, než záporných.

Tabulka 6: Podpora vybraných rozvojových projektů v Děčíně. (%)

	Mělo by se realizovat (až 2 odpovědi)	Nemělo by se realizovat
<b>Oživení centra Podmokel</b>	<b>33</b>	3
<b>Obnova prostoru letního kina Bažantnice a jeho nové využití</b>	<b>27</b>	5
<b>Cyklostezky uvnitř města</b>	<b>25</b>	6
<b>Obnova starých turistických tras</b>	<b>25</b>	2
<b>Zvelebení okolí Hlavního nádraží</b>	<b>22</b>	2
Lanovka na Pastýřskou stěnu	17	<b>38</b>
Slevové karty na vstupy do kulturních zařízení	<b>11</b>	7
Vznik Technického muzea	10	7
Obnova kašny na Masarykově náměstí	9	10
Využití průmyslových památek (objektů) pro kulturní a společenské aktivity	9	2
Instalace výtvarných objektů na veřejných prostranstvích	6	11
Něco jiného	2	0
NEVÍ	0	5
ŽÁDNÝ	0	2
<b>Celkem</b>	<b>195 %</b>	<b>100 %</b>

Zdroj: Kultura v Děčíně 2013

## 5. Vize Děčína za 10 let

Výzkum zjišťoval také, jak si představují obyvatelé Děčína za 10 let, jakou vizi rozvoje by upřednostnili. Ukázalo se, že neexistuje jedna dominantní – všemi sdílená představa, neboť hned čtyři varianty získaly stejný podíl preferencí, dohromady by si alespoň jednu z nich vybrala více než polovina dotázaných.

Opět se v čele objevuje **zeleň a příroda**, které si místní velmi váží a cení, a kterou chtějí uchovat i do budoucna. **Kultura i cestovní ruch** byly v tomto případě upřednostněny větším podílem obyvatel než průmysl, podnikání, obchody či vzdělanost.

Tabulka 7: Vize Děčína za deset let (v roce 2023). (%)

	%
<b>Město zeleně a kvalitního životního prostředí</b>	<b>13</b>
<b>Kulturní město</b>	<b>13</b>
<b>Město živého cestovního ruchu, otevřené všem návštěvníkům</b>	<b>13</b>
<b>Něco jiného</b>	<b>13</b>
Město služeb a obchodů	11
Město sportu a volnočasových aktivit	9
Město rozvinutého průmyslu s pracovními příležitostmi	6
Město mladých lidí s otevřenými možnostmi	6
Město vzdělanosti a podnikatelských šancí	4
Město aktivních občanů a naslouchajících politiků	2
Město významných osobností	1
NEVÍ	10
<b>Celkem</b>	<b>100 %</b>

Zdroj: Kultura v Děčíně 2013

## 6. Postoje k rozvoji cestovního ruchu

V pohledu na další rozvoj cestovního ruchu v Děčíně výrazně převládá pozitivní hodnocení. Více než třetina dotázaných se vyslovila rozhodně kladně (37 %), spíše pozitivní postoj k rozšíření cestovního ruchu projeví další dvě pětiny dotázaných (41 %). Pouze 13 % spíše a 3 % rozhodně nesouhlasilo (6 % neví). V dalším kroku byly dotázanými hodnoceny konkrétní souvislosti dalšího rozvoje cestovního ruchu, jednak z hlediska pozitivních přínosů pro město a jednak z ohledem na možné negativní dopady (jednalo se o dvě otázky vždy s možností výběru tří nejdůležitějších položek).

### Klady cestovního ruchu

Lidé si s cestovním ruchem spojují především **nárůst pracovních příležitostí**, které, jak bylo výše uvedeno, jsou považovány za největší problém města. V Děčíně funguje ve volebním období 2010-2014 komise rady města, která řeší společně problematiku cestovního ruchu a zaměstnanosti. S velkým odstupem pak je rozvoj cestovního ruchu spojován s většími příjmy na rozvoj města, péčí o památky a více kulturními akcemi. Jen podle odpovědí 4 % dotázaných by rozvoj cestovního ruchu nepřinesl pro město nic pozitivního. S rozvojem cestovního ruchu si občané Děčína nespojují zlepšení dopravního spojení, ani ho nevnímají jako příležitost pro oživení místních tradic.

Tabulka 8: Klady rozvoje cestovního ruchu v Děčíně. (sloučené odpovědi na tři otázky; počet, %)

	počet	%	% případů
<b>Nové pracovní příležitosti</b>	677	27	72
Více peněz na rozvoj města	445	18	48
Zvelebení vzhledu města, větší péči o památky	290	12	31
Více kulturních aktivit a společenského dění	271	11	29
Zlepšení „image“ města a nové impulsy rozvoje města	253	10	27
Lepší vybavenost města obchody a službami	210	8	22
Rozvoj místních tradic (slavnosti a trhy)	202	8	22
Zlepšení dopravního spojení	125	5	13
ROZVOJ CEST.RUCHU BY NIC POZITIVNÍHO NEPŘINESL	37	2	4
<b>Celkem</b>	<b>2510</b>	<b>100 %</b>	<b>268 %</b>

Zdroj: Kultura v Děčíně 2013

### **Negativa cestovního ruchu**

Pokud jde o potenciální zápory rozvoje cestovního ruchu, žádný v očích občanů Děčína výrazně nepřevažuje. **Narušení klidu obyvatel, zvýšení hluku a nepořádku ve městě** byly hodnoceny zhruba stejně. Jak jsme viděli již v úvodní části, klidné prostředí považují zejména starší obyvatelé za jednu z hlavních devíz života v Děčíně, proto kladou důraz na jeho zachování. Na dalších místech pak spatřují v cestovním ruchu riziko zvýšení kriminality, zhoršení dopravní situace nebo větší zatížení životního prostředí. Více než desetina dotazovaných se domnívá, že cestovní ruch by nepřinesl žádná negativa. Lidé neprojevují obavy o zhoršení vztahů mezi lidmi nebo o to, že by obchody sloužily jen turistům.

Tabulka 9: Zápory rozvoje cestovního ruchu v Děčíně (sloučené odpovědi na tři otázky; počet, %)

	Počet	%	% případů
Narušení klidu obyvatel	420	19	45
Hluk a nepořádek ve městě	401	18	43
Zvýšení kriminality	367	17	39
Zhoršení dopravní situace, méně parkovacích míst	366	17	39
Větší zatížení životního prostředí	332	15	36
ROZVOJ CEST.RUCHU BY NIC NEGATIVNÍHO NEPŘINESL	120	6	13
Obchody v centru by sloužily jen turistům	92	4	10
Zhoršení vztahů mezi lidmi	89	4	10
<b>Celkem</b>	<b>2187</b>	<b>100 %</b>	<b>234,4 %</b>

Zdroj: Kultura v Děčíně 2013

### **Reprezentativní místa a akce vhodné pro návštěvníky**

Výzkum se také pomocí otevřené otázky ptal na to, kam by dotázaný pozval návštěvu, která nikdy v Děčíně a okolí nebyla, co by podle něj návštěvník určitě neměl minout. Ve spontánních odpovědích se opakovalo několik výletních tipů. Jednoznačně hlavním doporučovaným cílem je **Zámek Děčín** se zahradami (Růžová zahrada), parkem a Dlouhou jízdou. Jako další v pořadí se objevují cíle na levém břehu Labe, tedy **Pastýřská stěna** a **zoologická zahrada**, méně často pak **Oblastní muzeum**.

Dalšími opakovaně zmiňovanými cíli byly přírodní útvary – Kvádrberk, Tiské stěny, Labské pískovce, Hřensko se soutěskami, Pravčickou branou, Belvedérem, Sněžník. Spíše ojediněle jsou jmenovány jako cíle jednotlivé kulturní či sportovní instituce: synagoga, kostely, knihovna, divadlo, klub Škuner či aquapark.

V odpovědích na podobnou otázku po tipu na zajímavé kulturní akce pak byly jednoznačně nejčastěji vybírány **Městské (májové) slavnosti** s historickými trhy, festivalem Labe a Děčínskou kotvou (floristická soutěž). Dále následovaly vánoční trhy, plesy, ohňostroj.

## **7. Kulturní participace obyvatel**

### **Návštěvnost kulturních akcí**

Navštěvování kulturních pořadů a akcí (kulturní participace) za poslední rok jsme zjišťovali podrobným dotazem na vybrané instituce či kulturně–společenské události. Obyvatelé Děčína nejčastěji navštěvují film v místním kině, jedná se o nejběžnější formu kulturní participace. Dva ze tří dotázaných sdělili, že alespoň jednou za posledních 12 měsíců navštívili filmové představení. Více než desetina (13 %) přitom navštívila kino pětkrát. Kino navštěvují obě pohlaví přibližně stejně. Při kontrole vzdělání se u žen ukazují rozdíly podle vzdělání, ženy s nižším vzděláním jsou méně častými návštěvnicemi filmových představení než ženy s vyšším vzděláním.

**Divadelní představení** v Městském divadle za poslední rok navštívil přibližně každý druhý dospělý obyvatel Děčína. Častěji šlo o ženy, než o muže (55, resp. 42 %). Z obyvatel s vyšším dosaženým vzděláním (VOŠ, bakalářské, VŠ) navštívili alespoň jednou za posledních 12 měsíců divadelní představení 72 % žen a 64 % mužů. Návštěvy divadelních představení představují určitou sdílenou zkušenost podstatné části děčínské kulturní veřejnosti a obecně obyvatel s vyšším vzděláním.



Tabulka 10: Návštěva kulturního zařízení/akce v Děčíně v posledních 12 měsících. (počet, %)

		0	1x	2x	3x	>4x	Celkem
Zámek Děčín (program)	Počet	431	246	153	61	36	927
	%	47	27	17	7	4	100 %
Kulturní program pro děti	Počet	641	164	95	27	32	959
	%	67	17	10	3	3	100 %
Divadlo v Městském divadle Děčín	Počet	499	201	120	54	84	958
	%	52	21	13	6	9	100 %
Jiné divadlo	Počet	727	123	71	15	15	951
	%	76	13	8	2	2	100 %
Film v kině Sněžník	Počet	314	151	160	138	193	956
	%	33	16	17	14	20	100 %
Film jinde	Počet	666	146	73	31	40	956
	%	70	15	8	3	4	100 %
Galerie, výstava výtvarná	Počet	662	175	53	38	30	958
	%	69	18	6	4	3	100 %
Literární klub, pásmo	Počet	856	60	20	8	12	956
	%	90	6	2	1	1	100 %
Přednáška, beseda	Počet	668	145	73	35	31	952
	%	70	15	8	4	3	100 %
Sportovní událost jako divák	Počet	410	126	119	73	208	936
	%	44	14	13	8	22	100 %

Zdroj: Kultura v Děčíně 2013

### **Využívání služeb knihovny**

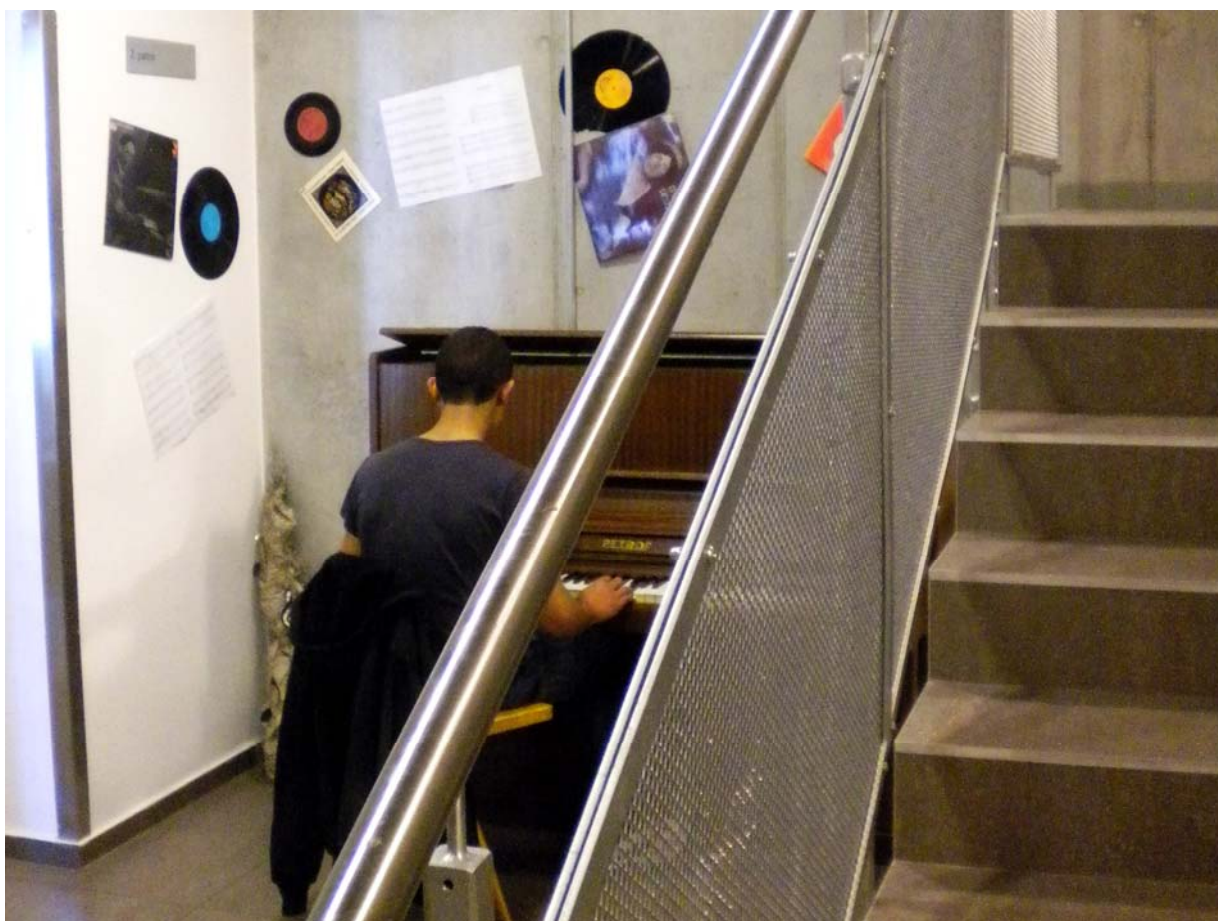
Další významnou děčínskou institucí je **Městská knihovna**, u které došlo v roce 2012 k přesunu sídla do novostavby v centru Děčína na pravém břehu Labe. Počátky městské knihovny se datují do konce 20. let 20. století, kdy byla vybudována v Podmoklech – tuto budovu vyprojektoval vídeňský architekt a rodák z Podmokel Rudolf Perthen (více o historii knihovny viz <http://www.dcknihovna.cz/o-knihovne/>). Knihovna provozuje několik poboček (Podmokly, Březiny, Staré Město, Boletice, Želenice, Dolní Žleb). Spodní část ústřední budovy slouží jako Městské infocentrum Atlantik. Dlouholetý ředitel knihovny L. Zoubek založil akci Den pro dětskou knihu, která se koná každoročně v předvánočním čase ve veřejných knihovnách po celé ČR. Cílem této akce je přilákat do knihovny děti a jejich rodiče, propagovat čtení, doporučit knihy pro děti jako vhodné vánoční dárky.

V případě navštěvování knihovny výzkum sledoval využívání služeb jak v současnosti tak i minulosti. Význam knihovny podtrhuje skutečnost, že obecně v přítomnosti či někdy v minulosti jejích služeb využily plně tři čtvrtiny dotázaných Děčičanů (viz Tabulka 11). Aktivně v současnosti využívá knihovnu více než třetina dospělých, z toho 29 % si půjčuje pouze knihy a 7 % využívá i dalších služeb.

Tabulka 11: Využívání služeb Městské knihovny Děčín. (počet, %)

	Počet	%
ne, nikdy nevyužil	231	24
ano, pouze v minulosti	363	38
ano, půjčuje si knihy	278	29
ano, půjčuje si knihy a využívá i další služby	69	7
ano, využívá jen jiné služby než půjčování knih	24	3
NEVÍ	2	0
<b>Celkem</b>	<b>967</b>	<b>100 %</b>

Zdroj: Kultura v Děčíně 2013



Obrázek: Piano na chodbě Městské knihovny Děčín.

Knihovny obecně patří mezi zařízení, která více využívají ženy, proto není překvapením, že také v Děčíně jsou mezi uživateli Městské knihovny zastoupeny častěji ženy (45 % proti 31 % mužů). Návštěvníci knihovny nejsou příliš diferencováni podle věku, data ukazují, že mezi mladšími věkovými kategoriemi je víc těch, kteří využívají dalších služeb, které knihovna nabízí kromě půjčování knih. Do knihovny častěji chodí lidé s vyšším vzděláním vysokoškolským vzděláním (58 %), naproti tomu u lidí se základním vzděláním a vyučených, využívá služeb jen přibližně jedna třetina. Ačkoli byla knihovna

hodnocená velmi dobře, nemalá část (38 %) respondentů odpověděla, že v současné době služby knihovny nevyužívá, ač je využívala v minulosti.

### **Divadelní abonmá**

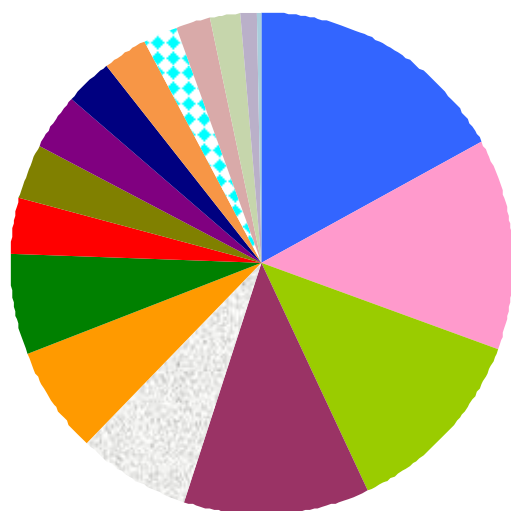
Výborně hodnocená a zároveň oblíbená (viz tabulku 15) instituce **Městského divadla** (bez vlastního souboru) nabízí pestrý repertoár a tomu odpovídající typy abonmá pro pravidelné návštěvníky (divadlo studiové, klasické, hudebně zábavní, současné, exkluzivní, Kruh přátel hudby). Z dotázaných obyvatel Děčína 16 % uvedlo, že si v Městském divadle již někdy zakoupilo roční předplatné (v současnosti mělo předplatné asi 3 %). Za poslední rok navštívila alespoň jednou představení téměř polovina dotázaných (21 % pouze jednou, 12 % dvakrát, 9 % více než čtyřikrát, tedy v průměru alespoň jednou za čtvrt roku).

### **Návštěvy zámku**

**Zámek Děčín** je turisticky nejnavštěvovanějším památkovým objektem Ústeckého kraje (NIPOS, data z roku 2013). Zároveň představuje významné kulturní centrum města, které nabízí kromě tradičních prohlídek také kostýmované prohlídky určené především dětem či noční prohlídky, dále koncerty, zázemí pro společenské akce uvnitř hlavní budovy, na nádvoří a dalších prostorách patřících k zámku. Z dotázaných obyvatel jich polovina zámek za účelem prohlídky dosud nenavštívila. Více než polovina dotázaných navštívila zámek během posledního roku za účelem účasti na jakémkoli programu či akci (25 % pouze jednou, 16 % dvakrát, 3,7 % více než čtyřikrát).

Pokud jde o typ programu, který by dotázaní určitě chtěli na děčínském zámku navštívit (vybírat mohli ze 14 možností ve dvou odpovědích), nejčastěji volili možnost historických trhů či jarmarků, které se na zámku každoročně již konají v rámci květnových slavností. Dále by lidé uvítali možnost zajít na zámek za letním kinem, což je typ programu, který byl realizován v roce 2012 a zřejmě si získal svou oblibu. Další často volené varianty zahrnovaly festival jídla a hudební festival. Jednu z těchto čtyřech typů akcí si vybrala víc než polovina dotázaných, ostatní možnosti již byly preferovány výrazně menším podílem obyvatel.

### Program na zámku



- Historické trhy, jarmarky, řemesla, šermíři, sokolníci
- Letní kino
- Festival jídla, kulinářský svátek
- Koncerty populární hudby, festivaly
- Žádný
- Módní přehlídky, trhy s rukodělnými výrobky místních
- Divadelní festival
- Koncerty jazzové hudby
- Neví
- Operní představení, koncerty vážné hudby
- Výtvarné a tvořivé dílny pro děti
- Výstavy světových umělců
- Výstavy a vystoupení žáků a studentů z Děčína
- Loutkové divadlo nebo divadlo pro děti
- Žonglování, nový cirkus
- Audiovizuální festival, mapping, vizuální projekce
- Jiný program

Zdroj: Kultura v Děčíně 2013

### Oblastní muzeum Děčín

Ze zařízení, která na území Děčína zřizuje kraj, výzkum sledoval pouze Oblastní muzeum Děčín. Další krajem zřizovanou organizací s velkým významem v oblasti kulturního vzdělávání, je pak Základní umělecká škola. **Oblastní muzeum Děčín** je tradiční institucí, která sídlí v historické budově bývalého loveckého zámku dřívější místní šlechty. Na otázku, kolik návštěv muzea uskutečnili za posledních pět let, více než polovina dotázaných odpověděla, že muzeum dosud nikdy nenavštívila (55 %) a téměř pětina jej navštívila jen jednou, desetina dvakrát. Přibližně 5 % navštívilo muzeum více než pětkrát a patří tak k opakovaným návštěvníkům, kteří v průměru alespoň jednou ročně do muzea zavítají.

Respondenti, kteří navštívili muzeum pouze jednou, byli dále dotázáni, proč neopakovali svou návštěvu. Přibližně polovina z těchto 183 osob uvedla, že to bylo dáno nabídkou, která je buď nezaujala nebo, která se podle nich nemění. Drahé vstupné nebylo téměř vůbec zmiňováno mezi důvody neúčasti, těmi byl spíše nedostatek času nebo obecný nezájem o muzea.

### Návštěvy kulturních a společenských akcí v Děčíně

Děčín má bohatou nabídku **kulturních a společenských akcí**, ať už jde o festivaly, přehlídky, soutěže, koncerty, projekce či vystoupení. Jejich masovou oblíbenost dokumentuje skutečnost, že

alespoň na jednu takovou akci za poslední dva roky zavítal **téměř každý dospělý obyvatel města** (95 %). Výzkum zjišťoval nejoblíbenější navštívené akce, kdy respondenti mohli vybrat až pět možností. Mezi vůbec nejnavštěvovanější akce, na které zavítala větší část dotázaných, patří **ohňostroj, tradiční vánoční trhy a Městské slavnosti**. Ohňostroj za poslední dva roky navštívily téměř dvě třetiny respondentů. Každý čtvrtý uvedl, že navštívil **letní kino**.

Mezi akce, které uvedla více než desetina dotázaných, že je navštívila, patří: floristická soutěž Děčínská kotva (42. ročník v 2013), Noc kostelů (v Děčíně se jí účastní celá řada kostelů), tradiční přehlídka amatérského divadla Děčínská brána (21. ročník v roce 2013).

Tabulka 12: Návštěva kulturních, společenských akcí v Děčíně a okolí v posledních dvou letech. (sloučené odpovědi na pět otázek; počet, %)

	Počet	%	% dotazovanýc h
Ohňostroj v Děčíně	649	19	68
Vánoční trhy, Slavnostní rozsvícení vánočního stromu	586	17	61
Městské slavnosti Děčín – Hudební festival Labe	554	16	58
Historické trhy	507	15	53
Letní kino	264	8	28
Děčínská kotva	122	4	13
Noc kostelů	120	3	13
Děčínská brána	113	3	12
Kamenický Růžák	65	2	7
Zámecké podvečery s hudbou	59	2	6
Hradozámecká noc na zámku Děčín	55	2	6
Festival Studenti sobě	53	2	6
Mezinárodní hudební festival – soutěž bigbandů	33	1	3
Fotografická soutěž Děčínská kotva	31	1	3
Filmový festival Jeden svět	31	1	3
KRAMLE, Festival spojených světů	30	1	3
Ukradená galerie	28	1	3
Čajový festival	28	1	3
Festival zdravého životního stylu	24	1	3
Mezinárodní hudební festival Lípa Musica	22	1	2
Festival Literární Zarafest	17	1	2
Festival Febiofest	16	1	2
Jiná	15	0	2
Literární cena Vladimíra Vokolka	10	0	1
NENAVŠTÍVIL ŽÁDNOU AKCI	61	2	6
<b>Celkem</b>	<b>3493</b>	<b>100,0 %</b>	<b>363,5 %</b>

Zdroj: Kultura v Děčíně 2013

### Účast na akcích pořádaných místními sdruženími

Kulturní život města se neodehrává jen v klasických institucích a zařízeních s profesionálním zázemím (kino, divadlo, festivaly) ale také v rámci akcí pořádaných místními kulturními sdruženími a spolky. Výzkum tuto sféru sledoval ve dvou oblastech, zaprvé obecně jako určitý typ akcí, u nichž lze předpokládat i účast mimo město a jeho okolí (označujeme je jako lokální kulturní akce) a zadruhé nejoblíbenější akce děčínských místních spolků a sdružení.

### Lokální kulturní akce

Nejčastěji navštěvovány jsou **tradiční společenské slavnosti** (masopust, pálení čarodějnic, májové atd.) a **plesy, bály, taneční zábavy**. V uplynulém roce na ně zavítaly přibližně dvě třetiny dotázaných, přičemž přímo v Děčíně a okolí se účastnilo 40 % dotázaných. Více než jedna polovina dospělých navštěvuje sportovní utkání.

Různé akce místních spolků a sdružení, koncerty místních umělců, skupin a akce pro děti (maškarní plesy, zážitkové akce) navštěvuje více než třetina dotázaných.

Nejméně navštěvovány jsou akce lokální kultury lidové/folklórní a církevní. To by mj. mohlo naznačovat, že oblíbenou Noc kostelů obyvatelé nevnímají jako církevní slavnost.

Tabulka 13: Účast na akcích lokální kultury v posledních 12 měsících. (%)

	v Děčíně a okolí	v Děčíně a okolí i jinde	pouze jinde (mimo Děčín a okolí)	neúčastnil /a se	Celkem %
tradiční slavnosti	40	19	8	33	100 %
plesy, bály, taneční zábavy	38	15	4	44	100 %
sportovní utkání	31	18	3	48	100 %
akce místních spolků, sdružení	22	12	4	62	100 %
akce pro děti	23	10	3	63	100 %
koncerty místních umělců, skupin	18	11	4	66	100 %
ochotnické divadlo	10	4	3	83	100 %
akce pro seniory	8	4	2	85	100 %
vystoupení lidových, folklórních souborů	4	5	5	87	100 %
církevní slavnosti	4	5	3	89	100 %

Zdroj: Kultura v Děčíně 2013

### Nejoblíbenější konkrétní akce místních spolků a sdružení

Pokud jde o **konkrétní akce pořádané organizacemi občanského sektoru v Děčíně**, tak nějaké takové události (pořádané organizací již sám dotázaný není členem) se podle výpovědí v posledním

roce zúčastnila téměř čtvrtina – 23 % (v Žatci a Lounech je podíl návštěvníků podobných akcí ještě vyšší – přibližně 36 %, resp. 34 %). O něco nižší počet než u výše uvedených, víceméně profesionálně (s podporou veřejné organizace, města) organizovaných a zaštitěných festivalů a akcí může být odrazem jejich menšího rozsahu, dosahu, menší propagací nebo užším záběrem publika, které se (také vzhledem k omezené propagaci) rekrutuje často ze sociálního okolí spolku či sdružení (např. rodiny dětí organizovaných v určitém kulturním kroužku). Možným vysvětlením může být i vysoká aktivita profesionálních zařízení (především městské příspěvkové organizace), které mohou mnoho akcí v Děčíně zajišťovat. V menších městech jako jsou Louny a Žatec naproti tomu může větší role připadat neprofesionálním organizacím, spolkům a sdružením.

Tabulka 14: Účast na akci pořádané kulturním či uměleckým sdružením v Děčíně a okolí v posledních 12 měsících. (počet, %)

Název kulturního či uměleckého sdružení	Počet	%
Pěvecký sbor Gymnázia Děčín	43	4
Děčínský pěvecký sbor	33	3
Děčínský symfonický orchestr	21	2
Loutkové divadlo Rozmarýn při Křesťanském společenství Jonáš	15	2
ARTMATERIAL.CZ, Art gallery Zámecká ul., ArtCzech.com, o.s	13	1
Amici-Decini	12	1
1. hudební spolek v Děčíně	11	1
Svaz českých divadelních ochotníků – soubor Karel Čapek Děčín	11	1
Iniciativa pro děčínský zámek / Děčínsko–podmokelská vlastivědná společnost	11	1
Jiný	10	1
Spolek železniční nostalgie Děčín	9	1
Děčínský Spolek Tvůrčích Optimistů „Z ledu ven“ (sdružení malířů, sochařů, fotografů a muzikantů)	6	1
Unie výtvarných umělců HEFAISTOS	5	1
Collegium Verbascum Komorní pěvecký soubor	4	0
Beztelevize	4	0
Vlastenecký klub Děčín	4	0
SKUPINA 96 – sdružení malířů severních Čech	2	0
Vegetariánský klub Děčín	2	0
Akademie Jana Amose Komenského	1	0
<b>NEZÚČASTNIL SE ŽÁDNÉ AKCE SDRUŽENÍ</b>	<b>747</b>	<b>77</b>
<b>Celkem (platné odpovědi)</b>	<b>964</b>	<b>100</b>
<b>BEZ ODPOVĚDI</b>	<b>5</b>	<b>1</b>
<b>Celkem</b>	<b>969</b>	<b>100 %</b>

Zdroj: Kultura v Děčíně 2013

Nejčastěji lidé v posledních 12 měsících v Děčíně zavítali na **hudební vystoupení** následujících spolků: Pěveckých sborů Gymnázia Děčín (4 % dotázaných), Děčínského pěveckého sboru (3 %) a Děčínského symfonického orchestru (2 %). Pokud jde obecně o navštěvování těchto akcí, pak výraznější difference mezi návštěvníky, i s ohledem na pestrost a heterogenitu produkce,

nenacházíme; obecně nicméně i zde platí, že častěji se jich účastní lidé s vyšším vzděláním (mezi nejvýše vyučenými 20 %, u vysokoškoláků 37 %) a nepatrně častěji také ženy (25 %, muži o pět procentních bodů méně). Nízké četnosti, zde bohužel neumožňují podrobnější členění za jednotlivé akce.

## 8. Tvůrčí činnost obyvatel Děčína

Téměř polovina dotázaných odpověděla, že se za poslední rok věnovala alespoň jedné z 15 v odpovědi nabízených tvůrčích činností. Zatímco u mužů to byly pouze necelé dvě pětiny, u žen tento podíl dosáhl téměř dvou třetin. Ženy se podstatně častěji aktivně věnují tvorbě – bez ohledu na to, zda je to v soukromí nebo veřejně. Míra aktivity se liší také podle věku dotázaných – u mladších respondentů do 30 let věku je častější (60 %) než u starších.

Významný podíl žen, zejména ze střední a starší generace, se věnuje **ručním pracím**, které jsou provozovány většinou v domácím prostředí, mezi ně řadíme vyšívaní, pletení nebo háčkování (37 % žen). Další tvůrčí aktivitou uváděnou především ženami byl **tanec** pro radost a vlastní zábavu (19 %), jehož provozování je naopak vázané spíše na prostředí mimo domov a je typičtější pro mladší ženy.

Muži uváděli jako nejčastější tvůrčí činnost **hru na hudební nástroj** pro radost a vlastní zábavu (14 % oproti 9 % u žen). V zájmu o lidová a umělecká řemesla se muži od žen v podstatě neliší (8 % u mužů, 7 % u žen), nepatrně vyšší oblibu mají u mužů menšinové žánry – pouliční umění (2,6 % proti 0,6 %) a skládání a mixování hudby (2,6 proti 1,6 %).

Podobný podíl mužů a žen, přesahující 5 % dotázaných, se věnuje v Děčíně **umělecké fotografii**. V ostatních činnostech je vždy míra aktivity mužů nižší než žen jako v případě **rozličných výtvarných aktivit a zpěvu jako hudební aktivitě** (11 a 12 % u žen, 9 a 6 % u mužů).

## 9. Spolková činnost v Děčíně

Až dosud jsme referovali o *de facto* pasivní kulturní participaci – navštěvování kulturních zařízení a akcí, k Děčínu ale patří také vlastní kulturně společenské aktivity občanů.

### Členství ve spolku či sdružení – kulturní a ostatní

Předně podle výsledků výzkumu je v současnosti členem nějakého uměleckého či kulturně orientovaného spolu nebo sdružení kolem 6 % obyvatel města (podobně jako v Lounech), z toho 2,2 % (21 osob) uvedlo konkrétně dva spolky, jichž je členem. Mezi nejvíce zastoupené v dotázaném souboru patří členové Svazu českých divadelních ochotníků – soubor Karel Čapek Děčín, 1. hudební



spolek v Děčíně, Děčínský pěvecký sbor, Děčínský Spolek Tvůrčích Optimistů „Z ledu ven“ (sdružení malířů, sochařů, fotografů a muzikantů), kde najdeme od půl do jednoho procenta dotázaných.

Zde je třeba s ohledem na velikost dotázaného souboru brát výsledky pouze jako orientační a tedy s určitou rezervou, náš výzkum totiž nemůže nahradit kupříkladu případovou studii členů jednotlivých spolků a sdružení. Krom toho ještě zhruba dvojnásobný počet dotázaných (14 % – stejný podíl nalezneme v Lounech a v Žatci) je členem spolků a sdružení jinak než vysloveně kulturně zaměřených – mezi nejčastěji zastoupenými patří Basketbalový klub Děčín, KARATEDÓ Steklý nebo 1. florbalový klub Děčín.

Vzhledem k nízkým četnostem zde můžeme dále zkoumat pouze tyto dvě základní kategorie neziskových organizací. Na spolkové činnosti se v Děčíně podílí pestrá směsice lidí. Zajímavý je nicméně poněkud odlišný věkový a genderový profil těchto dvou obecných typů sdružení. Zatímco mezi ty, kdo jsou organizovaní v kulturních spolcích a sdruženích nacházíme prakticky všechny věkové a vzdělanostní kategorie, jakož i muže a ženy bez rozdílu (určitý vrchol je mezi lidmi 36-45 let, průměrný věk je přibližně 42 let, ten se ovšem výrazně liší organizace od organizace), tak v případě ostatních sdruženích (v nichž dominují především sportovní kluby) jde zejména o lidi mladší, do 35 let (průměrný věk je podobný 41 let) a také jsou zde častěji zastoupeni muži a lidé se středoškolským a vysokoškolským vzděláním.

### **Aktivní spoluúčast na spolkových akcích**

Velmi důležité je zapojení se do organizování kulturních a společenských akcí ve městě a jeho okolí. Spolupořádáním se na nějaké takovéto události spolupodílela přibližně šestina dotázaných (16 %, v Lounech 18 %), krom toho 11 % dokonce vlastním účinkováním a 12 % přispělo na pořádání akce finanční podporou (v Lounech 11 %). Vedle toho 36 % respondentů uvádí (častěji jsou to ti, kdo se sami spolupodílejí), že znají ve svém blízkém okolí v rodině či mezi přáteli někoho, kdo se na kulturních či společenských akcích podílel účinkováním či spolupořádáním.

Mezi ty aktivní jak spolupořadatelsky, tak i z hlediska vlastního vystupování i pokud jde o finanční příspěvky, patří především členové kulturních spolků, což platí také pro členy ostatních sdružení. Rozdíly nacházíme i z hlediska sociodemografických charakteristik aktérů. V podpoře, vystupování a organizování jsou muži i ženy zastoupeni stejnou měrou. Mezi těmi, kdo se spolupodílejí na kulturně společenských akcích spolupořadatelstvím jsou především obyvatelé Děčína s vysokoškolským vzděláním (28 % oproti 14 % u nejvýše vyučených) a mladšího věku (do 35 let 23 %, zatímco v kategorii 36-59 je to 15 % a u starších 60 let jen 10 %). Mezi těmi kdo přispívají finančními příspěvky jsou také častěji lidé s vyšším vzděláním, ti kdo deklarují dobrou životní úroveň domácnosti a vyšší

zastoupení je také v kategorii středního věku (40-59 let). Vlastní účinkování na těchto akcích je nejsilněji diferencováno věkem. Nejaktivnější jsou zástupci nejmladší věkové kategorie do 35 let s 18 %, v kategorii 36-59 je to 9 % a u starších 60 let dokonce jen 4 %, naopak rozdíly podle vzdělání nejsou tak výrazné (u nejvýše vyučených 8 %, u SŠ 15 % a u vysokoškoláků 13 %).

### **Ochota k účasti na spolkových akcích**

Příznivou zprávou je také to, že na dotaz, zda by se chtěli sami zapojit do přípravy kulturních, společenských akcí nebo napomoci při zkrášlení města, odpověděli necelé dvě pětiny kladně (12 % rozhodně ano; 6 % neví). Jde častěji o lidi se středoškolským a vysokoškolským vzděláním; rozdíly najdeme také z hlediska věku: velkým příslibem je, že k spolupořádání a zkrášlování města je nejvíce naladěná nemladší skupina do 26 let (50 %; nad 60 let jen 26 %).

Čtyři z desíti respondentů dotázaných na to, jak hodnotí v Děčíně podmínky pro práci spolků a sdružení, odpovědělo, že neví (42 %). Z těch, kteří jsou členem nějakého spolku, nevědělo pouze 15 %. Z těch, co odpověděli, tři čtvrtiny považovaly podmínky pro spolky za spíše nebo zcela dostatečné (více než desetina považovala podmínky za zcela dostačující).

## **10. Hodnocení kulturních zařízení v Děčíně**

Mezi významná kulturní zařízení jsme ve výzkumu sledovali hodnocení následujících: Městská knihovna, Informační centrum Atlantik (součást Městské knihovny), Městské divadlo, Kino Sněžník (součást Městského divadla), Zámek Děčín, Zoologická zahrada, Dům dětí a mládeže (všechny instituce zřizuje město Děčín), dále Společenský dům Střelnice (objekt vlastněn městem, provozovatelem je pronajímatel). Posledním zařízením byla příspěvková organizace Ústeckého kraje – Oblastní muzeum.

### **Hodnocení vybraných kulturních institucí**

V několika otázkách dotazník zjišťoval, jak občané tato konkrétní děčínská kulturní zařízení subjektivně hodnotí a jaké mají o těchto institucích povědomí. Obecně můžeme říci, že hodnocení **všech těchto kulturních zařízení je pozitivní**. Většina respondentů si myslí, že poskytují služby, jaké od nich očekávají. To se zejména týká **kina a divadla**, ale také **Zoologické zahrady a Městské knihovny**. U **Zámku Děčín** je přibližně o deset procent nižší podíl odpovědí, které ukazují naprostou spokojenost. I tak je hodnocení výrazně pozitivní a pouze 6 % hodnotících se přiklonilo k možnostem

vyjadřujícím nějakou míru nespokojenosti, z toho pouze 1 % dotázaných uvedlo, že zámek rozhodně neposkytuje, co by měl.

Můžeme shrnout, že u kulturních institucí zřizovaných městem Děčín je **míra spokojenosti velmi vysoká** (viz tabulka 15).

U Domu, dětí a mládeže vysloveně pozitivní hodnocení uvedla přibližně polovina hodnotících a nespokojenost projevila méně než desetina dotázaných. Hodnocení tohoto volnočasového zařízení pro děti a mládež může být mj. ovlivněno zkušeností s předcházejícím vedením (změna proběhla v roce 2012).

Podstatně méně pozitivně bylo hodnoceno fungování **Společenského domu Střelnice**. Úplnou spokojenost s fungováním pod vedením soukromého provozovatele zde projevilo pouze 40 % dotázaných a celá pětina hodnotitelů se v tomto případě přiklonila k negativní odpovědi. Zde je třeba poznamenat, že v době konání výzkumu bylo rozhodnuto o vypsání veřejné soutěže na nového provozovatele a vybraný nový uchazeč započal svou činnost až na počátku roku 2014, tedy po provedení dotazníkového šetření. Podobné hodnocení jako SD Střelnice obdrželo **Městské informační centrum Atlantik** (nové zařízení) a **Oblastní muzeum** (tradiční zařízení zřizované krajem). I u těchto zařízení čtyři z pěti dotázaných, kteří zařízení hodnotili, vyjádřili svou spokojenost.

Tabulka 15: Hodnocení fungování vybraných děčínských zařízení. (%)

	rozhodně poskytuje	spíše poskytuje	spíše neposkytuje	rozhodně neposkytuje	Celkem	zařízení zná, ale nedokáže posoudit	zařízení nezná
Kino Sněžník	68	28	3	1	100%	8	2
Městské divadlo Děčín	68	30	2	0	100%	12	3
ZOO Děčín	66	29	4	1	100%	6	1
Městská knihovna Děčín	65	30	4	1	100%	16	4
Zámek Děčín	55	39	5	1	100%	9	2
Dům dětí a mládeže	49	43	6	2	100%	32	10
Společenský dům Střelnice	40	39	16	4	100%	14	3
Městské inf. centrum Atlantik	39	42	14	5	100%	34	26
Oblastní muzeum	35	45	15	5	100%	25	4

Zdroj: Kultura v Děčíně 2013

Část dotazovaných **odmítlo zařízení hodnotit**, a to z důvodu, že zařízení buď vůbec nezná nebo nedokáže posoudit jeho fungování (například protože jej nevyužívá). Mezi zařízení, která větší část dotazovaných odmítla hodnotit patřily **Městské informační centrum Atlantik** a **Dům dětí a mládeže**. Informační centrum bylo *nově* vzniklou složkou Městské knihovny, sídlící v novém objektu knihovny. Centrum neznala v době konání výzkumu pětina dotázaných, další třetina nedokázala posoudit jeho

fungování, které bylo právě v roce 2013 narušeno také povodní (přestěhování do provizorních prostor ve studovně).

Desetina respondentů uvedla, že nezná tradiční zařízení **Dům dětí a mládeže**, jeho fungování nehodnotila třetina dotázaných.

Ostatní zařízení zná již drtivá většina dotázaných – více než 95 %. **Oblastní muzeum** v Děčíně výrazná část dotázaných sice znala, přibližně čtvrtina ale odmítla hodnotit jeho fungování.

### **Tři nejoblíbenější kulturní zařízení**

Mezi sedmi nejoblíbenějšími kulturními zařízeními, které jmenovalo alespoň 15 % dotázaných, se vyskytlo pouze jediné soukromé zařízení – klub Škuner. Mezi pěti nejoblíbenějšími zařízeními se vyskytly totiž městské příspěvkové organizace. Veřejné prostředky na jejich provoz jsou zde zřejmě vynakládány oprávněně. S velkým odstupem nejvíce dotázaných vybralo jako své nejoblíbenější zařízení kino Sněžník.

Tabulka 16: Nejoblíbenější kulturní nebo společenská zařízení v Děčíně. (sloučené odpovědi na tři otázky; počet, %)

	Počet	Procent	% dotázaných
Kino Sněžník	478	20	51
ZOO Děčín	312	13	33
Zámek Děčín	297	12	31
Městské divadlo Děčín	271	11	29
Městská knihovna Děčín	183	8	19
Společenský dům Střelnice v Děčíně	171	7	18
Klub Škuner	156	7	17
S-centrum Děčín	86	4	9
Hudební klub Le Garage Noir	64	3	7
Botanická zahrada	52	2	6
Café Galerie – výstavy	51	2	5
Jiné	32	1	3
Ve vlnách – čajovna	29	1	3
Hudební klub Aréna	24	1	3
Beseda Bělá	22	1	2
Oblastní muzeum v Děčíně	21	1	2
Club Maxim	19	1	2
KLUBdecin	19	1	2
Music club Palma	14	1	2
Slavia Club	12	1	1
Městské informační centrum	11	1	1
Bar Bodenbach	9	0	1
Artgallery (Zámecká ul.)	5	0	1
ŽÁDNÉ	67	3	7
<b>Celkem</b>	<b>2405</b>	<b>100,0</b>	<b>254 %</b>

Zdroj: Kultura v Děčíně 2013

## 11. Představy obyvatel o žádoucím zaměření kulturní nabídky

Dotazovaní dostali příležitost vybrat si z deseti oblastí tři, na které by se měla zaměřit kulturní nabídka v Děčíně. Výsledky ukazují, že výběr se velmi liší v závislosti na věku a také vzdělání.

Lidé mladší generace nejvíce uváděny **zajímavé show a atrakce**, s rostoucím věkem se podpora této oblasti výrazně snižovala. Vystoupení známých herců, zpěváků podporovala přibližně polovina respondentů v podstatě bez ohledu na věk. Obě tyto oblasti lze zařadit do širší kategorie **zábavy a atrakcí**, kterou volily nejčastěji dotazovaní všech generací. Mladší lidé dále často podporovali akce zaměřené na **setkávání lidí**. Lidé z nejstarší generace projevovali větší zájem o **historii regionu a místní zvyky** nebo o **zpřístupňování kulturních památek** (kategorie kulturních tradic). Dvě nejstarší věkové kategorie respondentů také preferovali klasická umělecká díla.

Lidé s vyšším než maturitním vzděláním výrazně častěji než ostatní uváděli **zájem o historii regionu** (42 %), **vlastní uměleckou činnost obyvatel** (27 %) a představování místních osobností a rozvoj spolkové činnosti (21 %). Jde o kulturní oblasti vázané specificky na město a region, jeho aktivní poznávání a rozvíjení. Naopak nižší podporu vyjádřili zábavným událostem spíše konzumního charakteru (vystupování známých umělců, zajímavé show).

Tabulka 17: Žádoucí zaměření kulturní nabídky. (sloučené odpovědi na tři otázky; %)

Oblast kultury	Věková kategorie				
	18 - 19	20 - 29	30 - 44	45 - 62	63+
Vystoupení známých herců, zpěváků a umělců	53	59	55	49	54
Historii regionu a regionální tradice a zvyky	22	23	33	35	42
Programy a akce umožňující setkávání se lidí	59	49	45	41	40
Zpřístupnění kulturních památek	9	18	23	30	33
Klasická umělecká díla	9	8	11	21	25
Zajímavé show a atrakce	66	60	44	36	24
Vlastní umělecká činnost obyvatel	16	19	20	18	14
Představování místních osobností a rozvoj spolkové činnosti	9	12	17	14	11
Současná umělecká díla	3	13	10	11	9
Alternativní umělecká díla a umělce	13	13	11	9	5
NIC Z UVEDENÉHO	3	1	2	3	4
<b>Celkem</b>	<b>263 %</b>	<b>276 %</b>	<b>272 %</b>	<b>265 %</b>	<b>262 %</b>

Zdroj: Kultura v Děčíně 2013

## 12. Zdroje informací o kulturní nabídce

To, jak obyvatelé získávají informace o kulturní nabídce, zjišťovala otázka, kde bylo možno uvést tři hlavní zdroje.

Více než polovina dotázaných uvedla, že získává informace **osobně – od přátel, známých, spolupracovníků** (57 %), další 42 % uvedly, že osobně, ale od rodiny a příbuzných (to se častěji se týkalo starších respondentů).

Více než polovina dotázaných získává tyto informace z **tisku** (*Enter, Děčínský deník, Zpravodaj Děčín*), což platí pro všechny věkové skupiny (u žen především střední generace). K tomu je nutno připočít, že téměř třetina uvedla jako zdroj informací plakátovací plochu, billboardy, které jsou ovšem důležitější pro starší generaci. Ukazuje se tak, že i v současné době zůstává velmi důležitá role klasických tištěných médií.

Tabulka 18: Hlavní zdroje informací o kulturní nabídce. (sloučené odpovědi na tři otázky; počet, %)

	Odpovědi		% případů
	Počet	%	N
Osobně – od známých, přátel, sousedů, spolupracovníků	507	21	57
Tisk – Enter, Princip, Děčínský deník	461	19	52
Osobně – od rodiny, příbuzných	373	15	42
Internet, webové stránky, např. idecin.cz, Vstupenkadecin.cz, web města	305	12	34
Plakátovací plochy, billboardy	278	11	31
Internet, sociální sítě např. Facebook	242	10	27
Rozhlasové nebo televizní vysílání	117	5	13
Osobně – v Městském informačním centru, knihovně, kulturních zařízeních	70	3	8
Při návštěvě kulturních a společenských akcí	63	3	7
Někde jinde	32	1	4
<b>Celkem</b>	<b>2448</b>	<b>100 %</b>	<b>276 %</b>

Zdroj: Kultura v Děčíně 2013

Třetina dotázaných uvedla jako důležitých zdroj informací internet (např. idecin.cz, Vstupenkadecin.cz, web města) a přibližně čtvrtina sociální sítě. Využívání informačních technologií výrazně souvisí s věkem, podíl se podstatně zvyšuje v nejmladší generaci (18-19 let), kdy tvoří přibližně 55 %.

Nejmenší počet respondentů uvedl, že využívá rozhlas či televizní vysílání (13 %), zjišťuje informace osobně v městském informačním centru, knihovně nebo kulturních zařízeních či přímo při návštěvě akcí (méně než 10 %).



### 13. Bariéry účasti na kultuře

Zajímali jsme se také o to, jaké jsou hlavní příčiny, které případně brání v návštěvě kulturních akcí nebo zařízení. Lidé mohli uvést až dva hlavní důvody, proč se kulturního života v Děčíně neúčastní.

Desetina dotázaných uvedla, že jim nebrání vůbec nic, vedle toho další 5 %, že je kultura a kulturní akce nezajímají. Pokud se týká o ty, kteří nějaké bariéry uvedli, na čelném místě v seznamu se umístil **finanční nedostatek**, tento důvod udávají dvě pětiny dotázaných. Ukazuje se tedy, že cena kulturní akce velmi pravděpodobně může být vážným důvodem, proč ji nenavštíví více lidí. Finanční důvody uvedly dvě pětiny dotázaných, častěji to byli lidé, kteří považují životní úroveň své domácnosti za špatnou (v 60 % to byl pro ně první uvedený důvod) a lidé s nižším dosaženým vzděláním. **Nedostatek volného času** uvedla třetina respondentů, málo volného času bylo nejčastějším důvodem u lidí s vyšším dosaženým vzděláním (zejména vyšší než středoškolské s maturitou).

Relativně málo dotázaných uvedlo (méně než 5 %), že by na kulturní akce nechodili kvůli tomu, že by neměli s kým „za kulturou“ chodit, nebo že se akce konají pro ně daleko, jsou fyzicky špatně dostupné (vzhledem k velké rozloze) či že by se necítili bezpečně při návratu domů.

Tabulka 19: Hlavní bariéry účasti na kulturních akcích. (sloučené odpovědi na dvě otázky; %)

	%
Nedostatek peněz	41
Nedostatek volného času	32
Rodinné povinnosti	20
Nevyhovuje mu doba konání	12
NIC MU/JÍ NEBRÁNÍ	10
Nabídka je špatná, nevyhovuje mu	10
Nedostatek informací o tom, co se nabízí	10
Vlastní zdravotní problémy	10
Špatná dostupnost (je to moc daleko, špatné spojení)	7
ZA KULTUROU NECHODÍ, NEZAJÍMÁ SE O TO	5
Necítí se bezpečně (po cestě, v místě konání)	4
Nemá, s kým by chodil na kulturní akce	4
Něco jiného	2
NEVÍ	1
<b>Celkem</b>	<b>166 %</b>

Zdroj: Kultura v Děčíně 2013



## Závěry, shrnutí

Výsledky reprezentativního šetření z konce roku 2013 ukazují, že mezi dospělými obyvateli Děčína převažuje spokojenost s životem ve městě. Lidé si váží především zeleně a přírody v jeho okolí a dále také klidu ve městě. Za problém považují především nezaměstnanost a jevy, které s ní zprostředkovaně mohou souviset – nárůst počtu „nepřizpůsobivých obyvatel“, menší bezpečnost, chátrání čtvrtí a domů. Obyvatelé si pod kvalitním životem ve městě představují klid a čisté ulice, dobrou dopravní infrastrukturu a dostupnost hromadné dopravy. Rozvoj cestovního ruchu vnímají především jako jednu z cest, jak čelit nezaměstnanosti.

Z rozvojových projektů mezi lidmi získává prioritu revitalizace levého břehu – Podmokel, okolí hlavního nádraží nebo lesoparku Bažantnice. Vedle obnovy veřejných prostranství považují za důležité budovat místa pro odpočinek a setkávání lidí, obnovovat hřiště pro děti a řešit problém s parkováním aut ve městě. Město by bez ohledu na další podporu cestovního ruchu mělo zůstat místem s kvalitním životním prostředím a kulturním duchem.

Výsledky výzkumu také dokumentují bohatý kulturní život ve městě. Celkově je pro obyvatele Děčína příznačná spokojenost s kulturním životem (i když ta je nižší než spokojenost s životem obecně) a také relativně vysoká míra kulturní participace.

Obyvatelé nejenže kladně hodnotí kulturní život v Děčíně, ale oceňují i podporu kulturního dění ze strany města. Nicméně lidé starší a s nižším dosaženým vzděláním se zřejmě v této oblasti necítí dostatečně informovaní, případně nemají takový zájem o danou problematiku (ukazuje na to skutečnost, že častěji volili odpověď „nevím“). Kulturní zařízení zřizovaná městem jsou občany velmi dobře přijímaná – to se týká zejména kina, divadla, zoologické zahrady a zámku.

Do kina Sněžník pravidelně (alespoň 4x do roka) zavítá pětina obyvatel, polovina dotázaných jej dokonce zařadila mezi své nejoblíbenější kulturní zařízení. Na představení divadla se opakovaně vrací kolem 9 % dospělých obyvatel města a mezi nejoblíbenější zařízení je zařadila víc než čtvrtina dotázaných. Další výraznou institucí je Městská knihovna, jejíchž služeb využívají necelé dvě pětiny dospělých, pro pětinu patří k nejoblíbenějším institucím. Zoologická zahrada a zámek jsou oblíbené asi mezi třetinou dospělých obyvatel, ti by také prostřednictvím těchto zařízení představili Děčín návštěvě, která do města zavítala poprvé (zejména doporučují návštěvu děčínského zámku).

Děčín nabízí celou řadu kulturních a společenských akcí, alespoň na jednu z nich zavítalo za poslední dva roky více než 90 % obyvatel. Mezi nejvýznamnější a nejnavštěvovanější kulturní akce patří již tradiční každoroční Městské slavnosti, ohňostroj a vánoční trhy. U Městských slavností je vysoká

účast nepochybně podpořena jejich pestrostí a rozložením do celého měsíce května. V případě ohňostroje jde sice o akci, která je soustředěna na několik minut v roce, o to ale větší vyvolává pozornost, nenechá si jí ujít dvě třetiny obyvatel. Další oblíbené a hojně navštěvované kulturní akce jsou představení letního kina, floristická soutěž Děčínská kotva (součást Městských slavností), Noc kostelů nebo přehlídka amatérského divadla Děčínská brána.

Vedle profesionálně zaštitěných institucí a zařízení jsou pro kulturní život ve městě významné také akce pořádané místními spolky a sdruženími. Někaké takové události pořádané neziskovým sdružením se v posledním roce zúčastnila čtvrtina občanů města.

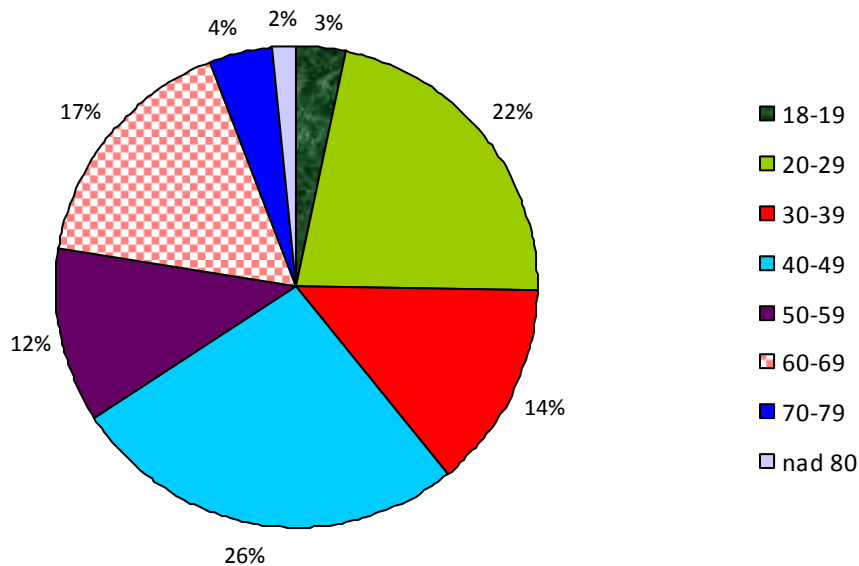
K Děčínu, jako i k jiným městům, patří neodmyslitelně společenské a spolkové aktivity samotných obyvatel. Ke členství v některém z uměleckých či kulturně orientovaných spolků/ sdružení se přihlásilo kolem 6 % obyvatel města. Mezi nejvíce zastoupené v dotázaném souboru patřili členové Svazu českých divadelních ochotníků – soubor Karel Čapek Děčín, 1. hudební spolek v Děčíně, Děčínský pěvecký sbor, Děčínský Spolek Tvůrčích Optimistů „Z ledu ven“. Krom toho ještě zhruba dvojnásobný počet dotázaných je členem spolků a sdružení jinak než vysloveně kulturně zaměřených - mezi nejčastěji zastoupené patřily především sportovní kluby - Basketbalový klub Děčín, KARATEDÓ Steklý nebo 1. florbalový klub Děčín. Podmínky pro činnost spolků jsou ovšem podle velké většiny těch, kteří odpověděli, nedostatečné a v této oblasti by bylo tedy třeba zvážit možnosti, jak situaci změnit.

Pro kulturní a společenský život města je podstatná ochota občanů zapojovat se do organizování kulturních a vůbec společenských akcí. Na spolupořádání nějaké takové události se podle vlastních slov podílela přibližně šestina dotázaných, 11 % dotázaných tím, že sami účinkovali a vedle toho 12 % přispělo finanční částkou. Určitým potenciálem pro budoucnost života v Děčíně představuje skutečnost, že dvě pětiny dotázaných obyvatel deklarují ochotu účastnit se v budoucnu přípravy kulturních a společenských akcí anebo sami pomáhat při zkrášlování města, přičemž nejvíce naladěná k aktivitě je nejmladší věková skupina do 26 let.

# Přílohy

## 1. Sociodemografický profil výběrového souboru

### Věková struktura respondentů



### Věkové kategorie (kvóta)

	Počet	%
18-29	243	25
30-44	236	24
45-62	309	32
63+	175	18
BEZ ODPOVĚDI	6	1
Celkem	969	100

### Vzdělání (kvóta)

	Počet	%
Základní	195	20
Vyučení	412	43
Střední s maturitou	289	30
Vysokoškolské	69	7
Celkem (platné odp.)	965	100
BEZ ODPOVĚDI	4	0
Celkem	969	100

## Struktura výběrového souboru

		Rozložení obyv. města	Výběrový soubor (relativně - %)	Výběrový soubor (absolutně - počet)
Pohlaví				
	muži	49	49	470
	ženy	51	51	498
Věk 18-19				
	studuje SOÚ	1	1	5
	studuje SŠ	2	2	20
	ukončená ZŠ	0	0	2
Věk 20-29				
	ZŠ	3	2	23
	SŠ bez mat.	9	9	89
	SŠ	9	9	83
	VŠ	1	2	15
Věk 30-44				
	ZŠ	3	3	25
	SŠ bez mat.	11	10	96
	SŠ	8	10	93
	VŠ	2	2	22
Věk 45-62				
	ZŠ	7	6	59
	SŠ bez mat.	15	16	147
	SŠ	9	8	78
	VŠ	2	3	25
Věk 63+				
	ZŠ	8	7	64
	SŠ bez mat.	7	7	71
	SŠ	3	3	31
	VŠ	1	1	7

## Ekonomické postavení respondenta

	Počet	%
Zaměstnanec na plný úvazek	403	42
Důchodce starobní (vč. pracujících)	171	18
Nezaměstnaný	86	9
Soukromník, podnikatel, OSVČ	76	8
Důchodce invalidní	51	5
Na mateřské, rodičovské dovolené, trvale v domácnosti	43	4
Student Vysoké školy nebo VOŠ	39	4
Zaměstnanec na částečný úvazek (poloviční a menší)	38	4
Student Střední odborné školy	25	3
Učeň Středního odborného učiliště	18	2
Student Gymnázia	10	1
Pomáhající člen rodiny (např. podíl na rodinné živnosti, rodinné farmě apod.)	3	0
Celkem (platné odp.)	963	99
BEZ ODPOVĚDI	6	1
Celkem	969	100 %

## Místo dětství respondenta

	Počet	%
v Děčíně	675	70
v okrese Děčín, ne v Děčíně	133	14
jinde v ČR	66	7
jinde v Ústeckém kraji	62	6
jinde mimo ČR	22	2
BEZ ODPOVĚDI	11	1
Celkem	969	100

## Život v Děčíně nebo okolí – rodiče a/nebo prarodiče

	Počet	%
ano, oba rodiče	483	50
ne, ani jeden	199	21
ano, pouze matka	112	12
ano, někteří z prarodičů, aspoň jeden z rodičů	75	8
ano, otec	72	7
ano, některý z prarodičů, ale žádný z rodičů	19	2
NEVÍ	8	1
Celkem (platné odp.)	968	100
BEZ ODPOVĚDI	1	0
Celkem	969	100

## Typ domácnosti

	Počet	%
Manželský/partnerský pár s dětmi (i dospělými)	344	36
Manželský/partnerský pár bez dětí	264	27
žije sám/sama	191	20
Jiné	62	6
Samotná matka nebo otec s dětmi	48	5
Manželský/ partnerský pár s dětmi a prarodiči	31	3
Manželský/partnerský pár s dětmi a jinými dospělými příbuznými	12	1
Samotná matka nebo otec s dětmi a prarodiče	3	0
Samotná matka nebo otec s dětmi a jiní dospělí příbuzní	3	0
Celkem (platné odp.)	958	99
Neuvedeno	11	1
Celkem	969	100

## Subjektivně pocitovaná životní úroveň

	Počet	%
velmi dobrá	141	15
spíše dobrá	362	37
ani dobrá, ani špatná	344	36
spíše špatná	90	9
velmi špatná	28	3
NEVÍ	2	0
Celkem (platné odp.)	967	100
BEZ ODPOVĚDI	2	0
Celkem	969	100

## Typ domu, kde dotázaný bydlí

	Počet	%
Vlastní dům, případně ve vlastnictví někoho z rodiny	270	28
Vlastní byt, případně ve vlastnictví někoho z rodiny	298	31
Nájemní obecní byt	71	7
Nájemní byt u soukromníka	116	12
Družstevní byt	87	9
Je v podnájmu	108	11
Bydlí v ubytovně	8	1
Jiné	6	1
Celkem	964	100
BEZ ODPOVĚDI	5	1
Celkem	969	100

## Místo bydliště výběrového souboru – části města

Část Děčína	Počet	%	Část Děčína	Počet	%
Děčín IV-Podmokly	117	12,1	Děčín XXXIII-Nebočady	7	0,7
Děčín VI-Letná	115	11,9	Děčín VIII-Dolní Oldřichov	5	0,5
Děčín II-Nové Město	111	11,5	Děčín XI-Horní Žleb	4	0,4
Děčín I-Děčín	94	9,7	Děčín XIII-Loubí	4	0,4
Děčín III-Staré Město	94	9,7	Děčín XIX-Čechy	4	0,4
Děčín XXXII-Boletice nad Labem	78	8,0	Děčín XXV-Chmelnice	4	0,4
Děčín IX-Bynov	71	7,3	Děčín XII-Vilsnice	3	0,3
Děčín XXVII-Březiny	42	4,3	Děčín XXVI-Bechlejovice	3	0,3
Děčín VII-Chrochvice	39	4,0	Děčín XVI-Přípeř	2	0,2
Děčín X-Bělá	31	3,2	Děčín XXIII-Popovice	2	0,2
Děčín XXXI-Křešice	15	1,5	Děčín XXXIV-Chlum	2	0,2
Děčín XXIV-Krásný Studenec	12	1,2	Děčín XXXV-Lesná	2	0,2
Děčín XVII-Jalůvčí	11	1,1	Děčín XIV-Dolní Žleb	1	0,1
Děčín XXII-Václavov	11	1,1	Děčín XX-Nová Ves	1	0,1
Děčín XXVIII-Folknáře	11	1,1	Děčín XXX-Velká Veleň	1	0,1
Děčín XV-Prostřední Žleb	9	0,9	Jinde	33	3,4
Děčín V-Rozbělesy	8	0,8	Celkem	963	99,4
Děčín XVIII-Maxičky	8	0,8	BEZ ODPOVĚDI	6	0,6
Děčín XXI-Horní Oldřichov	8	0,8	<b>Celkem</b>	<b>969</b>	<b>100</b>

## Vzdělanostní struktura dle částí města (podle dat ze Sčítání lidu, domů, bytů)

Část města	Počet obyvatel	Základní škola	Vyučení	Střední škola s maturitou	Vysoká škola
01 Děčín I-Děčín	4959	33	32	29	7
02 Děčín II-Nové Město	6495	15	31	37	18
03 Děčín III-Staré Město	3954	24	36	35	5
04 Děčín IV-Podmokly	5159	17	33	41	9
05 Děčín V-Rozbělesy	364	38	37	25	1
06 Děčín VI-Letná	8054	19	35	35	12
07 Děčín VII-Chrochvice	1387	25	37	31	8
08 Děčín VIII-Dolní Oldřichov	853	29	34	33	4
09 Děčín IX-Bynov	3932	20	40	34	7
10 Děčín X-Bělá	1023	17	39	34	10
11 Děčín XI-Horní Žleb	393	34	38	23	6
12 Děčín XII-Vilsnice	286	14	36	39	12
13 Děčín XIII-Loubí	205	35	40	18	7
14 Děčín XIV-Dolní Žleb	188	12	31	46	12
15 Děčín XV-Prostřední Žleb	257	26	45	27	1
16 Děčín XVI-Přípeř	143	31	38	26	6
17 Děčín XVII-Jalůvčí	571	13	33	40	14
18 Děčín XVIII-Maxičky	123	27	20	37	16
19 Děčín XIX-Čechy	208	13	33	39	16
20 Děčín XX-Nová Ves	204	22	38	36	4
21 Děčín XXI-Horní Oldřichov	476	18	37	34	11
22 Děčín XXII-Václavov	351	12	31	43	14
23 Děčín XXIII-Popovice	193	16	39	38	7
24 Děčín XXIV-Krásný Studenec	514	16	35	40	10
25 Děčín XXV-Chmelnice	314	21	40	35	4
26 Děčín XXVI-Bechlejovice	190	23	43	32	3
27 Děčín XXVII-Březiny	1872	19	38	36	8
28 Děčín XXVIII-Folknáře	327	21	33	37	10
29 Děčín XXIX-Hošnice nad Labem	28	15	39	46	0
30 Děčín XXX-Velká Veleň	57	2	49	37	12
31 Děčín XXXI-Křešice	776	28	41	24	7
32 Děčín XXXII-Boletice nad Labem	4683	30	30	30	11
33 Děčín XXXIII-Nebočady	345	21	51	26	2
34 Děčín XXXIV-Chlum	66	8	20	55	18
35 Děčín XXXV-Lesná	156	31	42	19	9
Celkem	49106	22 %	35 %	34 %	9 %

Zdroj: data ČSÚ, SLDB 2011.

## 2. Seznam tabulek

- Tabulka 1: Tři největší přednosti Děčína. (tři odpovědi, sloučené odpovědi; počet, %)
- Tabulka 2: Tři nejdůležitější faktory ovlivňující to, jak se člověk cítí. (tři odpovědi, sloučené odpovědi; počet, %)
- Tabulka 3: Tři největší problémy Děčína. (tři odpovědi, sloučené odpovědi; počet, %)
- Tabulka 4: Spokojenost s kulturním životem v Děčíně podle vzdělání respondenta. (%)
- Tabulka 5: Nejdůležitější faktory oživující okolí bydliště. (sloučené odpovědi na dvě otázky; počet, %)
- Tabulka 6: Podpora vybraných rozvojových projektů v Děčíně. (%)
- Tabulka 7: Vize Děčína za deset let (v roce 2023). (%)
- Tabulka 8: Klady rozvoje cestovního ruchu v Děčíně. (sloučené odpovědi na tři otázky; počet, %)
- Tabulka 9: Zápory rozvoje cestovního ruchu v Děčíně (sloučené odpovědi na tři otázky; počet, %)
- Tabulka 10: Návštěva kulturního zařízení/akce v Děčíně v posledních 12 měsících. (počet, %)
- Tabulka 11: Využívání služeb Městské knihovny Děčín. (počet, %)
- Tabulka 12: Návštěva kulturních, společenských akcí v Děčíně a okolí v posledních dvou letech. (sloučené odpovědi na pět otázek; počet, %)
- Tabulka 13: Účast na akcích lokální kultury v posledních 12 měsících. (%)
- Tabulka 14: Účast na akci pořádané kulturním či uměleckým sdružením v Děčíně a okolí v posledních 12 měsících. (počet, %)
- Tabulka 15: Hodnocení fungování vybraných děčínských zařízení. (%)
- Tabulka 16: Nejoblíbenější kulturní nebo společenská zařízení v Děčíně. (sloučené odpovědi na tři otázky; počet, %)
- Tabulka 17: Žádoucí zaměření kulturní nabídky. (sloučené odpovědi na tři otázky; %)
- Tabulka 18: Hlavní zdroje informací o kulturní nabídce. (sloučené odpovědi na tři otázky; počet, %)
- Tabulka 19: Hlavní bariéry účasti na kulturních akcích. (sloučené odpovědi na dvě otázky; %)