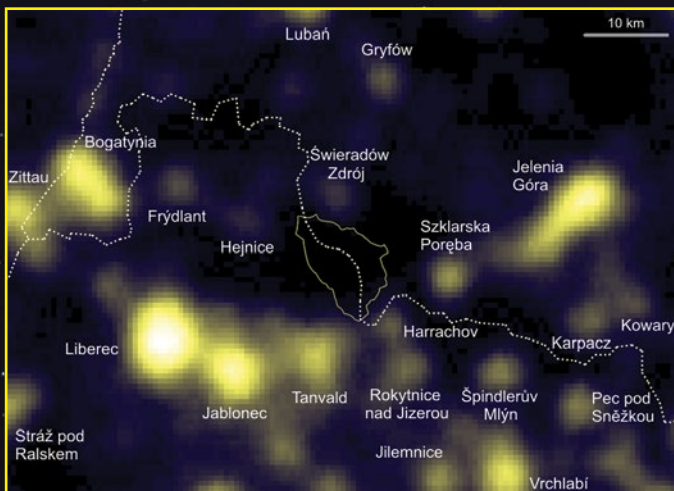


Česko-polská Jizerská oblast tmavé oblohy byla vyhlášena 4. listopadu 2009 v rámci Mezinárodního roku astronomie 2009. Na přípravě a realizaci tohoto evropského projektu spolupracovaly a dále spolupracují tři polské a tři české instituce:

- **Astronomický ústav University Wrocław**
- **Astronomický ústav Akademie věd ČR**
- **Lesní správa Świeradów Źródł**
- **Lesní správa Szklarska Poręba**
- **Správa Chráněné krajinné oblasti Jizerské hory**
- **Lesy České republiky, Krajské ředitelství Liberec**



Jizerská oblast tmavé oblohy zaujímá území o rozloze necelých 75 km². Tato rezervace tmy se nachází v téměř neobydlené, od velkých měst dostatečně vzdálené části Jizerských hor. Rozkládá se podél horního toku řeky Jizery na území dvou států. Na české straně sahá od Martinského údolí, Václavíkovy studánky přes osadu Jizerka po horu Smrk, v Polsku pokračuje po Vysokém jizerském hřebenu, obepíná Velkou Jizerskou louku a osadu Orle. Jedná se o první mezinárodní oblast tohoto typu na světě, v několika zemích světa ale již rezervace tmy existují. Oblast je zřízena s cílem informovat laickou i odbornou veřejnost o zdejším zachovalém nočním životním prostředí, vzdělávat v této problematice, propagovat ochranu nočního životního prostředí s důrazem na tmavé nebe a je základem pro ochranu přírodního prostředí v této oblasti před světelným znečištěním. Počítá se také s astroturistikou – např. astronomické zajímavosti pro turisty a veřejné pozorování dalekohledy pod tmavou jizerskohorskou oblohou. Sledujte www.izera-darksky.eu.



Noční satelitní snímek Jizerských hor a jejich okolí. Hranice Jizerské oblasti tmavé oblohy jsou naznačeny žlutou čarou. Světelné znečištění způsobené nešetřným svícením ve městech je vidět jako jasné ostrovy světla. Podklady: NASA

VÍCE INFORMACÍ

Jizerská oblast tmavé oblohy

www.izera-darksky.eu

Klub astronomů Liberecka – pobočka ČAS

www.udalosti.astronomy.cz

Astroturistika v Jizerských horách

www.sundisk.eu

VÍCE O SVĚTELNÉM ZNEČIŠTĚNÍ

www.svetelneznecesteni.cz

Astronomický ústav AV ČR

www.asu.cas.cz/cz/verejnost-a-media/

svetelne-znecesteni

Mezinárodní společnost pro temnou oblohu

(International Dark-Sky Association)

www.darksky.org

JIZERSKÁ
OBLAST
TMAVÉ
OBLOHY



IZERSKI
PARK
CIEMNEGO
NIEBA



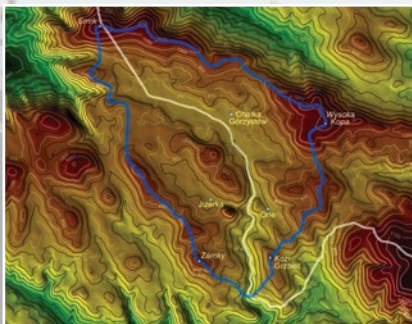
Vydal: Lesy České republiky, Krajské ředitelství Liberec
Fotografie © Jan Špulák, Aleš Majer, Vratislav Lelek | design SUNDISK s.r.o.

Jizerská oblast tmavé oblohy

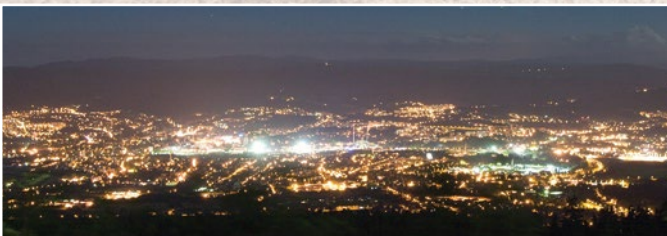
Izera Dark-Sky Park
Izerski Park Ciemnego Nieba

Údolí Jizery, údolí Jizerky a hvězdné nebe

Jizerská oblast tmavé oblohy zahrnuje horní hraniční část údolí Jizery a údolí Jizerky. Obě údolí tvoří jedno z nejkrásnějších míst v Jizerských horách. Mezi mírnými lesnatými kopečky líně meandrují rozsáhlými rašeliništi a loukami dvě horské řeky. Kráčeje touto nevšední horskou krajinou podnikáme zároveň cestu na daleký sever. Když se například postavíme nad Jizerou na horskou louku Hala Izerska, před námi se rozprostírá pohled typický pro severní Skandinávii.



Když se snáší bezmračná noc, Jizerské hory nám odhalují ještě jeden svůj poklad – nebe poseté hvězdami. Pod otevřenou noční oblohou v Orle, Jizerce či na Smrku, uvidíme nad hlavami na 2000 hvězd a překrásný stříbřitý pás Mléčné dráhy. Takový pohled je bohužel stále vzácnější. Více než polovina Evropanů nemůže ze svého bydliště takovouto noční oblohu zahlédnout, a to kvůli světelnému znečištění.



Měníme noční tvář krajiny skutečně ke svému prospěchu? Pohled na noční Liberec a Jizerské hory z Ještědu.

Dopady světelného znečištění

- ekonomie – nesprávné a neefektivní používání umělého světla způsobuje měřitelné ztráty související s plýtváním vyrobené elektrické energie
- bezpečnost – špatně navržené pouliční osvětlení a osvětlení okolních staveb může účastníky silničního provozu nebezpečně oslňovat
- astronomie – světelné znečištění uměle zjasňuje noční oblohu a ztěžuje, někdy přímo znemožňuje astronomům pozorování nebe
- kultura a estetika – uměle osvětlené nebe ochuzuje krajinu o významnou složku tmavé hvězdné oblohy, která odedávna inspirovala a utvářela člověka
- zdraví – přemíra umělého světla v noci může vést u člověka k řadě vážných potíží a nemocí
- životní prostředí – nedostatek tmy v noci narušuje přirozené střídání světla a tmy, což má nepříznivý vliv na floru i faunu



ANO

Dobré osvětlení svítí nejen efektivně, ale také ohleduplně a při funkčním osvětlení ulice a chodníku nepřispívá tolik ke světelnému znečištění.



NE

Špatné pouliční osvětlení míří světlo i nahoru a přezařuje tak noční oblohu. Zdroj: Light Pollution Simulator

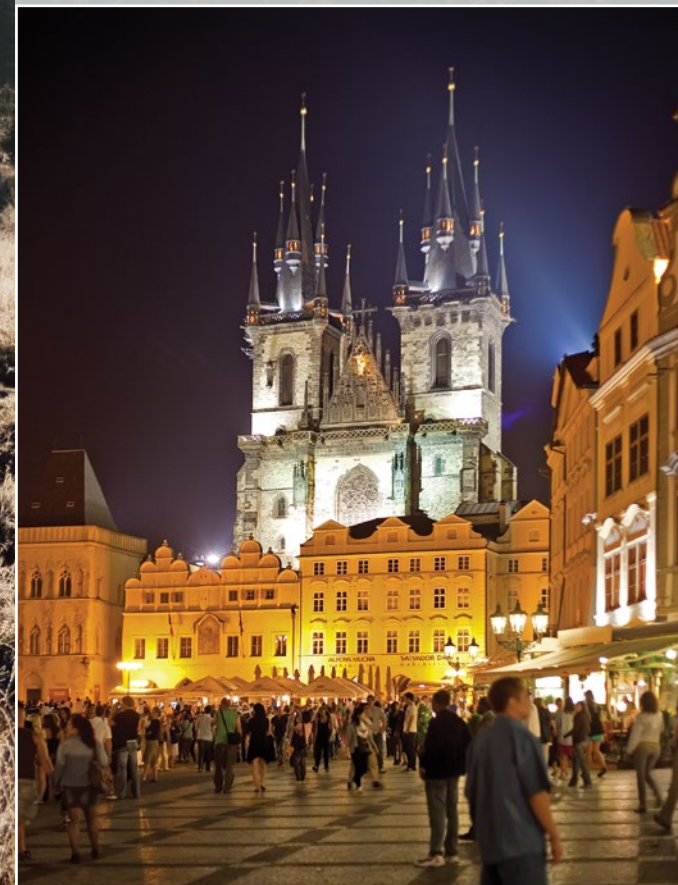
Světelné znečištění

Světelné znečištění je umělé světlo používané člověkem v noci, které neslouží nikomu, není potřebné nebo vadí či dokonce je nebezpečné.

Zdroje světelného znečištění

Špatně navržené venkovní osvětlení (pouliční osvětlení, osvětlení budov, osvětlení reklam atp.), které je:

- nedostatečně cloněné nebo špatně směřované
- jasnější než je potřeba
- nebo je v činnosti v době, kdy je to zbytečné



Nevhodné nasvícení architektury a světelnou reklamu lze vidět hlavně v centru velkých měst.