

Vážení čtenáři,

aktuální číslo našeho časopisu jsme věnovali největšímu českému národnímu parku Šumava. Důvodem není jen 50leté výročí vyhlášení CHKO Šumava, z jejichž nejcennějších partií později vzešel dnešní národní park, ale zejména diskuze, která se vede ohledně návrhu zákona o NP Šumava.

Šumava spolu s německým národním parkem Bavorský les představuje nejrozsáhlejší lesní komplex střední Evropy, území, kde stále mohou probíhat přírodní procesy bez ovlivňování člověkem. Zdali to tak zůstane i v budoucnu, záleží mimo jiné na podobě zákona o NP Šumava, jehož návrh schválila v dubnu letošního roku vláda. Projednávání ve sněmovně bylo odloženo kvůli jejímu rozpuštění a bude

o něm rozhodovat nový parlament vzešlý z říjnových voleb. Ačkoli zákon o ochraně přírody a krajiny říká, že „veškeré využití národních parků musí být podřízeno zachování a zlepšení přírodních poměrů a musí být v souladu s vědeckými a výchovnými cíli sledovanými jejich vyhlášením“, návrh o NP Šumava se mnohdy snaží tento cíl obejít a posunout směrem ke komerčnímu využití. Situace je natolik vážná, že v případě přijetí zákona hrozí, že OSN přestane Šumavu uznávat jako národní park. Zastánci a odpůrci navrhovaného zákona vedou diskuze a spory, přičemž v jejich argumentech není vždy jednoduché se orientovat a odlišit vědecky podložená tvrzení od účelových a zkreslených informací. Navíc hlavní sdělovací

prostředky téma Šumavy často zplošťují na „marketingové“ atraktivní střety mezi těžaři a ekologickými aktivisty. Situace ohledně NP Šumava jakoby odrážela celkový stav naší společnosti: k odborným problémům se stále častěji vyjadřují neprostí laici (mnohdy bohužel reprezentují výkonnou moc), názory expertů zanikají v záplavě povrchních úsudků, hlavním měřítkem významu a důležitosti se stává okamžitý finanční prospěch, zatímco trvalejší nemateriální hodnoty se vytrácejí a vzdělanost devaluje. Cítili jsme proto potřebu se k dané problematice vyjádřit a oslovili odborníky různých specializací, kteří na Šumavě dlouhodobě bádají a jejichž názory se zakládají na výsledcích kritického výzkumu. Naší snahou bylo na jednom místě shromáždit vědecky podložené informace, které by pomohly zachovat „zelenou střechu Evropy“. Můžeme ještě doufat, že nově zvolení zákonodárci tyto argumenty zohlední.

Josef Fanta

CHKO Šumava po 50 a národní park po více než 20 letech – pohled z odstupu

Ve vzrušujícím politickém dění r. 2013 uniklo všeobecné pozornosti, že ochrana přírody na Šumavě slaví výročí – 50 let od zřízení chráněné krajinné oblasti (CHKO). S tímto odstupem si asi už jen několik pamětníků vybaví, jak důležitá to tehdy byla událost. A jak silně závisela na dobové politické situaci. Série článků v tomto čísle Živý výročí připomíná popisem některých významných přírodovědných fenoménů Šumavy. Těch, kteří mohou vydat přímé svědectví, dnes není asi naživu mnoho. A tak nezbyvá než pohled z odstupu a snad i alespoň zběžné srovnání s jinou oblastí – Krkonošemi (kde národní park letos dovršil 50 let své existence; viz články v Živě 2013, 4), které nám pomohou nejen tehdejší, ale

i dnešní šumavskou situaci přiblížit. Je to totiž poučné.

Výchozí situace

V Krkonoších šlo před 50 lety o vyvrcholení dlouholetého úsilí české vědy a ochrany přírody: jednomu z našich přírodních nejcennějších území se dostalo zaslouženého uznání v podobě národního parku, a to v době politických deformací a rostoucího tlaku na jeho zneužívání. Pro ochranu přírody přelomová událost: první národní park na českém území! Při zřízení CHKO na Šumavě, která by si tehdy zasloužila stejného ocenění jako Krkonoše, šlo naopak v jistém slova smyslu o krok z nouze: uplatnit alespoň nějaký vliv a zájem ochrany přírody v ostře střeženém území, na

jehož značnou část nesměla vstoupit lidská noha s výjimkou příslušníků armády a pohraniční stráže. Větší rozdíl v rodném listu obou oblastí si lze sotva představit. Byl ale odrazem tehdejší politické situace, i v tom smyslu, že jeho realizace byla možná jen kvůli protitlaku ze strany společnosti, vedoucímu k Pražskému jaru 1968. Problematika životního prostředí stála na posledním místě socialistického zájmu.

Prvních 30 let existence CHKO Šumava bylo z hlediska ochrany její přírody pozoruhodné období. Tehdejší pravidla ochrany přírody se mohla uplatňovat jen v její „civilní“ části, v příhraniční „vojenské“ zóně už platila pravidla jiná, o nichž se tehdejší oficiální ochraně přírody mohlo jen zdát: přírodní vývoj. Po celé délce hranice sice přerušeny zátarasy, výstavbou vojenských objektů, občasnou těžbou dřeva, ostrov střelbou a dalšími vojenskými akcemi, přesto ale na převážné části území téměř 50 let přírodního vývoje (od r. 1948).

Rozdíly Šumava versus Krkonoše

Ve srovnání s Krkonošemi skoro ideální situace. Tam se s výjimkou rezervací vyhlášených v r. 1952 v lesích běžně těžilo a všude opět vysazoval spolehlivý smrk bez ohledu na stanovištní podmínky. Mimořádný tlak socialistické rekreace a budování turistických zařízení vytvářely podmínky, ve kterých ochrana přírody byla spíše nevídanou položkou. Cílem totalitního systému bylo vybudovat v Krkonoších rekreační park, nikoli národní park ve smyslu mezinárodně platných pravidel. Likvidace tohoto „cíle“ parku a prosazení koncepce Mezinárodní unie ochrany přírody (IUCN) stála vedení parku mnoho úsilí (blíže v Živě 2013, 4).

Důležitým rozdílem mezi oběma pohorími byla geografická poloha. Krkonoše ležící v Černém trojúhelníku na pomezí Československa, východního Německa a jihozápadu Polska byly zatíženy kyselou



1

1 V zapomenutých koutech Šumavy se nacházejí zbytky přirozených horských lesů, které dřívě pokrývaly převážnou většinu území. Foto Z. Křenová

depozicí, jejíž účinky se naplno projevily odumíráním lesů (na 10 000 ha porostů na obou stranách hranice) v 7. a 8. vegetačním stupni ve druhé polovině 70. let s vyvrcholením v 80. letech. IUCN zařadila v r. 1984 Krkonošský národní park mezi 12 nejvíce ohrožených národních parků světa. Nechyběly tehdy hlasy pro jeho zrušení – možnost obnovy zničených lesů a přírody byla pro mnoho lidí i odborníků nepředstavitelná. Šumava byla svou polohou mimo Černý trojúhelník ušetřena podobného osudu. I zde se vliv všudypřítomných imisí projevil v chemickém složení vod a ve fungování přírodních ekosystémů (viz např. Šantrůčková a Vrba 2010 a článek na str. 224–229 tohoto čísla), imise ale nepřekročily kritické hranice, k rozsáhlému odumírání lesů nedošlo. A v nepřístupném území se nemohl uplatnit ani negativní tlak neřízeného turismu a rekreace.

Rozhodnutí parlamentu a vlády o zřízení národního parku Šumava (NPŠ) v r. 1991 bylo vedeno poctivou snahou využít těchto okolností a dostat nepoškozenou Šumavu na stejné místo jako Krkonoše. Navíc po odsunu německého obyvatelstva po 2. světové válce téměř 50 let neobhospodařovaná velká část území a potenciální spolupráce s NP Bavorský les založeným r. 1970 nabízely vytvoření největšího chráněného území střední Evropy. Po pádu železné opony k tomu byly nejlepší předpoklady. Zda se tyto podmínky využily či promarnily, je jednou z nejsložitějších otázek dnes už více než dvacetileté historie NP Šumava. Srovnání s Krkonošemi, z něhož až do 90. let minulého stol. vycházela Šumava spíše příznivě, se obrací do zcela jiné roviny.

První roky na Šumavě

Národnímu parku na Šumavě bohužel na rozdíl od Krkonoš nepřálo převratné dění ve společnosti počátku 90. let. Park byl zřízen, ale na vysvětlení jeho funkce občanům, obcím, lesníkům a dalším zúčastněným nezbyl čas. Ten se nevěnoval ani důkladné koncepční přípravě jeho činnosti, personálnímu obsazení nejdůležitějších funkcí a dalším věcem úzce souvisejícím s budoucí činností Správy NPŠ. A tak se hned od počátku začaly ve vedení parku prosazovat různé změny, jejichž důsledkem se situace na Šumavě vyvíjela dosti podivně. Finanční pomoc nabídnutá na počátku 90. let nizozemskou Nadací FACE (Forests Absorbing Carbon dioxide Emissions) za stejných podmínek jako v Krkonoších (bližší Živa 2013, 4: 157–159) ztroskotala na dvou zcela zvláštních okolnostech. Jednak odmítnutím tehdejšího ředitele NP Šumava (Ivan Žlábek) zahájit přeměny nevhodných smrkových monokultur na smíšené porosty na základě jeho tvrzení, že podle schválené lesnické typologie je celý NP zařazen do 8. vegetačního (tedy smrkového) stupně – bylo tomu skutečně tak, autorem této typologie a výškové zóny byl on sám; a prosazením návrhu téhož ředitele parku na zrušení původní zóny vycházející z hodnocení stupně přirozenosti ekosystémů a rozčlenění ochranných zón na 135 navzájem nesouvisejících fragmentů v zájmu „boje proti kůrovci“ (bližší článek na str. XCVI–C). Tento krok schválilo r. 1995 Ministerstvo životního prostředí (František Benda) jako

základní linii péče o lesy v NP; boj s kůrovcem v plném rozsahu nahradil ochranu přírody a přirozený vývoj ekosystémů jako základní princip managementu; expertiza kvalifikovaných poradců IUCN byla odmítnuta s tvrzením, že na Šumavě je to jinak.

V samém počátku existence parku tato nesprávná rozhodnutí jeho vedení a ministerstva položila základy dalšího vývoje, s jehož následky se NP Šumava potýká dodnes. Trvalé úsilí odborníků z oblasti ochrany přírody prosadit v našem největším národním parku dodržování principů IUCN a posláním, s nímž byl park zřízen, nenašlo dosud patřičnou odezvu. Spíše naopak – narazilo a narazí na politické proklamace a povrchní populistickou argumentaci obcí, krajů a politiků různého ražení, živěnou velkopodnikatelskými zájmy.

Disturbance

Stejně jako jiná chráněná i nechráněná lesní území Evropy byla v minulých dvou desetiletích Šumava postižena extrémními výkyvy počasí, provázenými silnými víchřicemi. Polomy vytvořily živnou půdu pro lýkožrouta smrkového (kůrovce) – jak na bavorské, tak na české straně pohoří (viz článek na str. 213–219). Výše uvedená rozhodnutí (I. Žlábek, F. Benda) vytvořila pro boj s ním podmínky, jaké si do té doby nikdo, nejen v českých národních parcích, ale ani jinde ve světě, nedokázal představit. Posláním národního parku a funkce ochrany přírody přestaly hrát roli. Hlavním cílem bylo porazit kůrovce (a vytěžít a prodat jím napadené dřevo). Argumentace respektováním statutu přírodních rezervací a přirozeného vývoje ekosystémů šly na české straně Šumavy stranou. S úspěchem se naopak uplatnily na bavorské straně pohoří, kde vyšli ze zásady, že národní park je národní park a nikoli lesní závod. Na české straně se na vytěžených holinách opět vysazoval smrk. O přirozeném zmlazení nemohlo být řeči. Ostatně – převážně se zničilo při těžbě a přibližování dřeva.

Odezva

Přišla ze všech stran: z vědy a výzkumu, a to jak zvenčí, tak zevnitř Správy parku, ze strany nevládních organizací i od zástupců obcí. Bylo až s podivem, kolik kvalifikovaných odborníků na vodní režim, lesnictví a další obory vyrostlo mezi zástupci šumavských obcí v uplynulých 20 letech. Jejich argumentace proti původnímu posláním národního parku byla stejně silná jako demagogická: zničení vodního režimu pohoří a jeho katastrofické následky pro zemi, zničení lesa na příštích tisíc let atd. (prohlášením podobného typu v médiích a na lokální úrovni, vždy za nepřítomnosti zástupců vědy a výzkumu, nebylo konce). Kůrovec je prostě nepřítel a je třeba ho vyhubit do posledního.

Zástupci vědy a výzkumu reagovali podle svého založení shromažďováním věcných argumentů, organizováním výzkumu v oblastech, kde bylo potřeba získat nové informace. Nikdy dříve nezažila Šumava období tak intenzivního výzkumu jako v posledních 20 letech. Vlastní pracovníky parku bylo snadno možné s procesem vyřadit propuštěním ze služby s logickým odůvodněním, že park musí šetřit, což se také stalo. Ale specialisté z univerzit a výzkum-

ných ústavů – hydrologové, botanici, ekologové, zoologové, lesníci a jiní svou prací ukázali, co je pravdy na tvrzeních o zničení vodního režimu území, tisíci letech potřebných k obnově lesů a podobných nesmyslech. Např. jen studie o přirozené obnově lesa jak na bavorské, tak na české straně pohoří zřetelně ukázaly, jak je přirozená obnova lesa proměnlivá a jak se neřídí předpisem českého lesního zákona o povinnosti obnovy lesa během dvou let po jeho likvidaci (např. Jonášová a Prach 2004, Fischer a kol. 2002, Heurich 2009). Bez ohledu na zákon přirozená obnova lesa někde o mnoho let předchází, jinde se dostavuje až v různě dlouhém období po vytěžení nebo odumření lesa. Dosud se ale nikomu, přes soustředěné úsilí, nepodařilo ani v náznaku prokázat, že by obnova lesa na Šumavě měla trvat tisíc let (viz článek na str. 216–219). Právě naopak. Na některých místech je přirozené obnovy tolik, že to až není potřeba. Opakovaně se prokázalo, že přirozeně vzniklý les je strukturálně a druhově bohatší než dřívější umělá smrková monokultura. Nakonec všechny tyto „zástěrky“ nebyly schopny zakrýt záměr, o který většině zástupců obcí šlo a jde: dostat do ruky k volnému použití státní pozemky, které by se daly využít k finančním transakcím v podobě libovolné průmyslově rekreační výstavby, i výstavby soukromé po splnění „příslušných podmínek“ ze strany zájemců. Jen národní park tomu stojí v cestě. Návrhů na jeho úplné zrušení, omezení funkce nebo alespoň omezení rozlohy na místa, kde už požadavky s ním spojené příliš nevadí, bylo předneseno bezpočet. Neobyčejně aktivně se do nich zapojil svými činy a prohlášeními (např. organizováním „vědeckého“ semináře Kůrovcová kalamita – argumenty zastánců zdravého rozumu v říjnu 2011) i předchozí prezident této republiky Václav Klaus.

Nezbytnost politického rozhodnutí narůstala od počátku 21. stol. doslova každým dnem. Odvolání nekvalifikovaného ředitele posílilo odpůrce parku. Následující dva noví ředitelé (Alois Pavlíčko, František Krejčí) zdědili nejen kulminaci žíru kůrovce, ale i gradaci požadavků na omezení funkce národního parku. První z nich nevydržel, druhý neustál až další rozhodnutí politických odborníků na problematiku životního prostředí, která přivedla vývoj šumavské kauzy tam, kde je dnes.

Nové vedení

Jmenování Jana Stráského do funkce ředitele NP odpovídalo směru politického řízení parku. Řada jeho rozhodnutí nemá ve světové ochraně přírody obdoby, stojí zato hlavní z nich připomenout: výroky „příroda národního parku je nebezpečná pro člověka, je třeba ji zkrotit“ a „zákon (o ochraně přírody a krajiny) je dodržován tím, že bude neustále porušován, ale jeho porušování bude kryto jím umožněnými výjimkami“ (za což získal cenu za antiologický výrok Zelená perla 2011, anketu vyhlašuje sdružení Děti Země); odmítnutí přeshraniční spolupráce s NP Bavorský les na projektu Divoké srdce Evropy; likvidace oddělení výzkumu NP a propuštění kvalifikovaných zástupců; rozhodnutí o změně složení Rady parku, kterým z ní byli odsunuti nepohodlní zástupci vědy;

odmítnutí návrhů expertů IUCN na řešení situace v NP; vyhlášení tisícileté kůrovcové kalamity v r. 2011, v době již zřetelného ústupu lýkožrouta; rozhodnutí o realizaci lanovky pralesem na Hraničník nebo otevření turistické cesty Luzenským údolím; rozhodnutí o svévolné těžbě porostu podmáčené smrčiny na lokalitě Ptačí potok a zadání policejní akce proti odpůrcům kácení; zadání expertizy o nezávadném narušování areálu tetřeva; rozhodnutí o použití zákonem zakázaných chemických prostředků proti kůrovci; opakované denunciacie Hnutí Duha a jejich sympatizantů, jejich označování za „ekoteroristy“ atd.

Všechna tato rozhodnutí nevyvolala u státních orgánů ochrany přírody odezvu, tehdejší ministr životního prostředí Tomáš Chalupa je dokonce podpořil vlastními příspěvky, jako např.: odmítnutím udělení čestného uznání Rady Evropy NP Šumava; rozhodnutím o zpracování nového zákona o NP Šumava, jehož výsledkem bude omezení potenciálního rozšíření bezzásahových zón a degradace parku z chráněného území kategorie II (národní park) do kategorie V (chráněná krajinná oblast); zrušením odboru pro národní parky a odboru pro environmentální vzdělávání na MŽP; neformálním zastavením činnosti Vědecké rady MŽP (rada se v posledních dvou letech působnosti ministra vůbec nesešla) atd. Rozhodnutí J. Stráského nastartovala na Šumavě proces, jehož jasným výsledkem mělo být omezení zájmů ochrany přírody na nejmenší míru a vytvoření podmínek pro maximální ekonomickou exploataci území. Podoba s totalitním pojetím funkce národního parku v Krkonoších při jeho zřízení na počátku 60. let je více než nápadná. Rozdíly mezi ideologií komunistickou a ekonomickou je zřejmé už pouze ve stylu provedení.

Vyvrcholení na Ptačím potoce

Bilance svévolného rozhodnutí o likvidaci přirozeného porostu na lokalitě u Ptačího potoka je obdivuhodná:

- asi 3 000 pokácených stromů, z toho zhruba 25 % nenapadených lýkožroutem smrkovým; těžbou zasažená plocha větší než 30 ha, zčásti vytěžená naholo; přírodně cenná lokalita podmáčené smrčiny určená k zařazení do bezzásahové zóny zničena; silná prohlášení o nutnosti okamžité likvidace brouka na této lokalitě vzhledem k nebezpečí jeho šíření do širokého okolí, která se ukázala být mediální bublinou;
- aktivistům z různých nevládních organizací bylo pomocí policie ukázáno, kdo tomu rozumí; podle údajů v tisku byly náklady účasti policie vypočteny na 1 milion Kč.
- Dosud nevysvětleny, a to patrně už navždy, zůstane rozdíl mezi bleskovým rozhodnutím Okresního soudu v Klatovech ve věci poskytnutí policejní asistence proti aktivistům ve srovnání s uvážlivým a tudíž i pozvolným rozhodováním soudů vyšší instance a České inspekce životního prostředí ve věci stížností a žalob občanských organizací na porušení zákona a vydání výjimky ze zákona, pokud jde o kácení lesa v národním parku;
- čestnou výjimkou z této situace je rozhodnutí Krajského soudu v Plzni z 5. října 2011, který konstatoval, že zásah policie proti kácení na Ptačím potoce byl protizá-

konný. Policisté pochybili zejména v tom, že se vůbec nezabývali otázkou oprávněnosti kácení, proti kterému blokáda nevládních organizací směřovala. Nesprávně tak vyhodnotili, proti komu vůbec zasahovat.

Rozhodnutí tehdejšího ředitele parku o násilném potlačení protestu bylo vskutku bezpříkladným činem. Fotodokumentace o máchání protestujících v louži se dostala do tisku a televize nejen v různých evropských zemích; byla obsáhle prezentována i ve Spojených státech amerických. Českou republiku a její politiku životního prostředí to neobyčejně proslavilo a poskytlo i důkaz o tom, jak důsledně jsou v ČR dodržovány demokratické principy.

Na okamžité odvolání ředitele parku z funkce však ani tato událost nestačila. Ministr reagoval zvýšeným úsilím v přípravě nového zákona o NP Šumava, směřujícím jednoznačně k likvidaci kategorie II a přechodu na chráněné území kategorie V. Jako účinnou podporu tohoto kroku zrušil odbor pro národní parky MŽP a jeho zkušeného a ekologicky vzdělaného vedoucího propustil ze služby. Protestům mezinárodních organizací a desítek odborníků z celého světa navzdory.

Odborný management lesa v NP

Není pochyby o tom, že práce s lesem je a bude jedním z hlavních oborů činnosti každé správy NP – lesy v nich zaujímají většinou kolem 80 % rozlohy. Z této úvahy vycházeli také iniciátoři semináře nazvaného Management lesů českých národních parků, konaného v r. 2008 v Krkonoších. Více než 80 účastníků, působících v oblasti ekologického výzkumu lesa, ochrany přírody a lesního managementu, se shodlo na zásadách, jak s lesy v českých národních parcích – včetně NP Šumava – nakládat, a dalo MŽP jasně formulovaná doporučení. Mnohé z těchto zásad byly odvozeny z cenných vědeckých informací a praktických zkušeností získaných v Krkonošském národním parku při likvidaci ekologické katastrofy v 70. a 80. letech minulého stol. Dnes se o výsledky výzkumu a zkušenosti z obnovy krkonošských lesů zajímají různé mezinárodní instituce. Vedení NP Šumava však zájem neprojevovalo. Naopak nedávným vyjádřením současného ředitele Jiřího Mánka dalo najevo, že spoléhá na tradiční a osvědčené lesnické postupy v nakládání s lesem. Jako dlouhodobý výhled zvolila Správa Krkonošského NP cestu co nejužší spolupráce s národním parkem na polské straně. Ředitel NP Šumava se naopak vydal cestou nespolečné s NP Bavorský les.

Nový zákon

Složitá šumavská situace přiměla české zákonodárce k rozhodnutí zpracovat pro všechny existující (a snad i budoucí?) národní parky zvláštní zřizovací normy. Šumava na prvním místě. Nejrychlejší v přípravě – i když ho o to parlament nepožádal – byl Plzeňský kraj. Návrh to byl skvělý, bohužel s formálními chybami; úsilí jeho navrhovatelů nebylo tedy oceněno. Naznačením možnosti reorganizace byla umlčena Agentura ochrany přírody a krajiny ČR. Překážkou na cestě tak zůstala pouze Stínová vědecká rada NP Šumava – zvláštní uskupení původně asi 10 členů Rady par-

ku, v březnu 2011 ředitelem Stráským vykázaných. Skupina biologů, lesníků a ekologů různého zaměření, která se nedala pohnout k tomu, aby podpořila uvedenou rozhodování ředitele parku nebo ministra. Ke Stínové vědecké radě se postupně přidali další, dnes má 20 členů (aktuální seznam je uveden na webu Živý; viz také str. C–CI). Zastávali a dosud zastávají zcela opačné názory, než jaké měl někdejší ministr. Na rozdíl od protistrany dokázali své názory podepřít odbornou argumentací a podložit reálnými výsledky výzkumu. V procesu přípravy zákona se ukázalo, že tyto výsledky dost dobře nelze obejít.

Návrh zákona o NP Šumava se podařilo dovést až do Poslanecké sněmovny Parlamentu ČR ještě předtím, než byl ministr demisi vlády zbaven funkce. Povedlo se mu to i díky různým politickým kličkám, např. obešel podklady Legislativní rady vlády ČR obsahující jasná sdělení, že předkládaný návrh je v rozporu s platnou legislativou ČR i EU. Jak s tímto návrhem naloží současná vláda (nebo spíše vláda, která vzejde z nadcházejících voleb), není známo. Dá se přednost tlaku ochrany a jejich developerů, nebo koncepci ochrany přírody? Lokálnímu, nebo celoevropskému zájmu? Vědeckým výzkumem podloženému managementu lesa, nebo citovým vzepětím ekologicky nepoučených laiků a populistických funkcionářů? Dá se přednost zodpovědné environmentální politice, či zničení cenného území a mezinárodní ostudě?

Co na to český občan? Povědomí hodnot

Společným, jen zdánlivě nepřímým jmenovatelem dosavadního vývoje šumavské kauzy je všeobecně nízké povědomí hodnoty přírody a krajiny v české společnosti. Ekologické povědomí. V mnohých zemích, které ekonomicky táhnou Evropu, se povědomí přírody a krajiny a potřeba jejich ochrany staly zcela přirozenou a pevnou součástí osobní a národní kultury (např. článek na str. CIII–CIV tohoto čísla a také seriál Krajina – Živa 2011, 1–6). Česká společnost si po dlouhém období různých materiálních nedostatků v totalitním systému naopak nechala namluvit konzumní model života. A tak převážně bez projevení jakéhokoli zájmu spíše nesleduje dění okolo Šumavy. Uznává, že jde o pěkné území. Ale aktivně se zasadit za jeho udržení? Dá se jen obtížně odhadnout, jak dlouho ještě bude trvat, než se tato společnost vrátí sama k sobě a výše uvedeným kulturním hodnotám. Že povědomí těchto kulturních hodnot není v ČR vyvinuto ani u vedoucích politiků, nepřekvapuje, jejich způsob myšlení nebyl dosud nastaven na zastávání veřejného zájmu v podobě národního parku. Zatímco bývalý bavorský ministerský předseda Edmund Stoiber řekl svým spoluobčanům, že se v národním parku má příroda ponechat sama sobě, bývalý český prezident (autor známého výroku „ekologie není věda, ale ideologie“) prohlásil, že se rád jako první projede po lyžařské sjezdovce prokáčené v pralesovitém porostu s unikátní biodiverzitou, kterou nechali jiní snaživci vyprojektovat. Zásluhu na tom, že tento zážitek nestihl, mají ti občané, kteří pochopili, že o přírodu a krajinu stojí zato pečovat a přijali ji za součást své osobní kultury.

Co na to budoucí česká politika?

Parlament, který vyjde z příštích voleb, čeká nelehké rozhodnutí – o tom, zda umožní různým zájemcům vlastnit co nejvíc pozemků, na kterých by se dalo stavět. Nebo zda dá přednost funkci národního parku ve smyslu mezinárodních pravidel a vytvoří podmínky pro všestranný rozvoj území, v něm žijícím lidem a přírodě. Že to jde, je známo. Např. NP Bavorský les se takový přístup bohatě vyplatil. Za prvních 20 let existence vytvořil činností na svém území a v okolních obcích přes 1 500 pracovních příležitostí. Vstřícná politika bavorského parlamentu a vlády k tomu ovšem svým přístupem poskytla příznivé podmínky. Nestálo by zato se konečně i na Šumavě a v českém prostředí poučit a inspirovat? Nebo se dá opět přednost nějakému „ryze českému“ řešení, které – podobně jako socialistická péče v 80. letech v Krkonoších – dostane i NP

Šumava po 20 letech jeho existence na kolena? Není tato podobnost vývoje obou hlavních českých národních parků podivně náhodná?

Zodpovědět tyto otázky musí budoucí česká politika životního prostředí. V posledních letech podávala ve věci NP výkony, s jakými je světová ochrana přírody snad konfrontována v zanedbaných a nestabilních zemích, nikoli uprostřed Evropy. Přípravu jakýchkoli zákonů se vyplatí neimprovizovat, ale pečlivě koncepčně promyslet, s dlouhodobým výhledem a se schopností koordinovat odborné, ekonomické a sociální aspekty věci. Pro přípravu zákonů o národních parcích to platí dvojnásob. Nejde o krátkodobá řešení, ale o dlouhodobý výhled. Na jejich přípravě by se měli podílet výhradně lidé, kteří jsou schopni integrovaného a zodpovědného způsobu myšlení a jednání. Národní park není záležitostí lokální, ale národní.

Noví čeští zákonodárci budou tedy v případě Šumavy muset volit mezi národním parkem mezinárodního významu na straně jedné a rekreačním parkem na straně druhé. Půjde o obtížné rozhodování se značným mezinárodním dopadem. Něco jako šťastný kompromis, jímž se nějak zachová pojem národní park, ale zároveň zastaví spolupráce s bavorskou stranou na projektu Divoké srdce Evropy a současně vytvoří prostor pro všemožné developerské aktivity, o který usiloval minulý pan ministr životního prostředí, bohudík neexistuje. Na Šumavě nejde o vykonstruované kompromisy, ale o dobré jméno České republiky v mezinárodních souvislostech. Při svém rozhodování budou noví zákonodárci muset přihlídnout ke skutečnosti, že železná opona byla sice v terénu odstraněna již před 23 lety, v některých hlavách ale bohužel existuje dodnes.

Zdenka Křenová

Jsou výzkum a přeshraniční spolupráce nadějí, nebo nechtěným břemenem NP Šumava?



Celosvětově jsou národní parky důležitými výzkumnými lokalitami. Ani v Čechách tomu není jinak – Krkonošský národní park (např. Živa 2013, 4: 157–183) a v menší míře vyplývající z omezeného zpřístupnění v druhé polovině 20. stol. také území NP Šumava – byly a jsou předmětem intenzivního vědeckého zájmu. V obou případech je přínosem i to, že se výzkum odehrává v přeshraničním prostoru, kde se mohou sousedé navzájem motivovat a inspirovat. Je nezpochybnitelné, že národní parky jsou užitečné pro vědecké studie a výzkum je nezbytným podkladem pro zodpovědnou péči o moderní národní parky i další chráněná území.

Důvody vědeckého zájmu o národní parky jsou různé, počínaje tím, že v nich leckde přežívají poslední nebo jedny z posledních populací vzácných druhů (např. horské gorily v NP Virunga v Kongu nebo zubří v polském NP Białowieża), až po užitečnou skutečnost, že díky minimalizaci vnějších vlivů lze v národních parcích úspěšně realizovat projekty dlouhodobého výzkumu. Lokality dlouhodobého ekologického výzkumu LTER (Long-Term Ecological Research) jsou často umístěny v severoamerických a evropských národních parcích. V řadě případů jde o unikátní oblasti s dlouhou historií vědeckého bádání. Např. v NP Abisko byla již v r. 1903, tedy 6 let před vyhlášením národního parku, založena terénní stanice Švédské královské akademie věd. V posledních desetiletích je motivace k výzkumným aktivitám v národních parcích také podpořena skutečností, že stále intenzivnější lidskou činností došlo k významné proměně krajiny na většině území střední Evropy, Českou republiku nevyjímaje. Pří-

rodní ostrovy národních parků kromě dalších funkcí (ochrana ekosystémů a druho- vé bohatosti, rekreace atd.) získaly specifickou úlohu referenčních (srovnávacích) ploch umožňujících sledovat děje, které se v hospodářsky využívané krajině nevy- skytují již vůbec, nebo pouze v redukov- ných formách. Národní parky a především jejich jádrová území s lokalitami pone- chanými samovolnému vývoji, kde probí- hají přírodní a evoluční procesy na úrov- ni jedinců, druhů, společenstev i celých ekosystémů bez přímé intervence člověka, umožňují pozorovat a lépe pochopit pří- rodní děje. Jsou to místa, kde se můžeme seznámit a poučit o způsobech, jimiž se příroda vypořádává s úkazy, jako jsou pří- valové deště, extrémní sucha nebo vichřice, a získané poznatky následně využít při odpovědném hospodaření v krajině. Kromě těchto jednorázových úkazů můžeme dokumentovat, dokážeme-li sledovat a za- chovat dostatečně dlouhou kontinuitu projektů, i projevy dlouhodobých změn, jako např. výškových posunů vegetačních stupňů v horách nebo změn ve vztazích dřevin a rostlin v ekosystémech. Otázek, na které lze hledat odpovědi při výzkumu v NP, je bezpočet a odpovědi na ně může dát jen systematický ekologický výzkum.

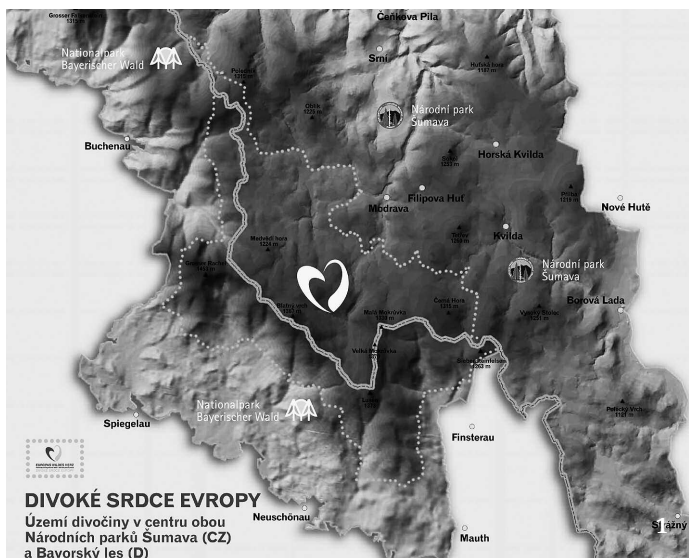
Samozřejmě také platí, že dlouhodobý výzkum, průběžné sledování stavu předmětů ochrany vyskytujících se v chráněném území a vyhodnocování vlivu prováděného managementu jsou základními nástroji profesionální péče o tato území. Význam využití aktuálních vědeckých poznatků při stanovení vhodného managementu chráněných území je v současné době dynamických změn přírodních podmínek a nových požadavků společnosti na eko-

systemové služby významnější než kdy jindy. Jak již bylo zmíněno, nejde jen o národní parky, protože výše uvedené otázky mají obecnou platnost i pro ekosystémy v okolní krajině. Výzkum v NP tedy nabízí mnohem širší uplatnění při řešení problémů současné kulturní krajiny.

Jak nejlépe, v kontextu uvedeného významu národních parků pro vědu a výzkumu pro národní parky, představit vědecké aktivity a monitorování ekosystémů v NP Šumava? Jak smysluplně představit ucelenou koncepci výzkumu schválenou před více než pěti lety, která již přinesla první zajímavé vědecké výstupy, a dokonce byla převzata do projednávaného nového plánu péče o NP Šumava? Jak pozitivně popisovat výzkumné plány, jestliže v současnosti je většina projektů i jejich realizátorů „zmrazena“, tedy pokud rovnou nebyli, oficiálně z důvodu úsporu, propuštěni (výzkumníci), resp. skončeni (projekty)? V dalším textu se pokusím popsat koncepci výzkumu, zmínit alespoň nejdůležitější příklady projektů a přiblížit aktuální situaci především s ohledem na sou- sední NP Bavorský les.

Koncepce výzkumu

Prioritou výzkumu v území NP Šumava byla stanovena dokumentace dlouhodo- bých změn významných složek přírody, a to jak vývoje jádrových oblastí pone- chaných bez lidské intervence, tak částí NP, v nichž se extenzivně hospodaří. Schvá- lená koncepce výzkumu předpokládá, že Správa NP plní roli koordinátora na úze- mí parku a základní dlouhodobé moni- torování by měli garantovat odborní pracovníci Správy NP a CHKO Šumava. Externí výzkumné týmy se především podílejí na řešení dílčích a časově omezených projek- tů, obvykle limitovaných trváním gran- tů zaměřených na konkrétní otázky a tes- tování různých vědeckých hypotéz. Úzká spolupráce mezi zaměstnanci Správy NP a CHKO Šumava a odborníky z akademických a univerzitních pracovišť je samo- zřejmostí. Koncepce výzkumu předpoklá- dá, že základní sběr dat pro monitorování ekosystémů NP Šumava se bude uskuteč- ňovat v trvalých plochách, bodech a tran-



1 Divoké srdce Evropy – ostrov divoké přírody na pomezí dvou národních parků. Orig. V. Hrabá

2 Skleněná archa v dřevěné dlani symbolicky připomíná, že Šumava je naší Archou uprostřed silně pozměněné evropské krajiny.

sektech rozmístěných tak, aby podchytily základní typy biotopů a variabilitu stanovišť, případně antropogenní vlivy v jednotlivých biotopech. V NP se také trvale provádějí inventarizační průzkumy, zaměřené přednostně na cenné biotopy, zachovalé lokality a populace vzácných, ohrožených a klíčových druhů rostlin a živočichů. Účelem těchto detailních i plošně prováděných průzkumů je především důkladná znalost území nezbytná pro stanovení způsobu péče o něj a přípravu podkladů pro rozhodování státních orgánů ochrany přírody.

V rámci Správy NP a CHKO Šumava by měl být monitoring garantován v těchto základních oborech:

- Lesy – sledování dlouhodobých změn v druhové, věkové a prostorové struktuře porostů, jejich vitality; zvláštní důraz se klade na působení lýkožrouta smrkového (*Ips typographus*) a obnovu lesa; významnou část tvoří také projekty související s monitorováním vývoje po orkánu Kyrill.
- Rašeliniště – sledování vlivu antropogenních zásahů (odvodnění, eutrofizace) na vývoj rašelinišť a mokřadů, především s ohledem na změny hydrologických a hydrochemických poměrů stanoviště, rozklad organické hmoty a uvolňování uhlíku, vegetační změny. Dále je dokumentována a vyhodnocována úspěšnost revitalizačních opatření.
- Bezlesí – sledování změn ve struktuře a funkcích sekundárních trávníků a jejich druhové bohatosti s ohledem na uplatňovaný management.
- Vodní ekosystémy a klima – dlouhodobá dokumentace chemismu vod, vodní bilance a variability mezoklimatických podmínek na území NP.
- Zoocenózy – výzkum ekologie velkých savců (především rys ostrovid – *Lynx lynx*, jelenoviti) a dlouhodobý monitoring významných ptáčích druhů (především druhy Natura 2000).

Příkladem dlouhodobě probíhajících projektů je výzkum rašelinišť, který úzce

souvisí s jejich revitalizacemi. Vybrané lokality se nacházejí v oblasti šumavských plání a zahrnují ombrotrofní (vyživovaná především atmosférickými srážkami – horská vrchoviště) i minerotrofní typy rašelinišť (sycená převážně podzemní vodou – rašelinné a podmáčené smrčiny, přechodová rašeliniště, viz článek na str. 220–222 tohoto čísla). Jsou sledována nenarušená i odvodněná rašeliniště, přičemž monitoring lokalit s narušeným vodním režimem zahrnuje období minimálně tři let před revitalizačním zásahem a pokračuje i po revitalizaci. Z biotických složek se detailně analyzuje vegetace na trvalých plochách (1 × 1 m pro bylinné patro, 20 × 20 cm pro mechové patro). Z abiotických parametrů prostředří je na lokalitách monitorována hladina podzemní vody, chemismus podzemní vody (pH, elektrická vodivost, rozpuštěný organický uhlík – DOC, SO₄, NO₃, NH₄, PO₄, Ca, Mg, Al a celkové Fe), chemismus na profilu rašeliny (obsah C, N, S), množství dopadajících srážek, odtokové poměry na výstupu z povodí a chemismus vody na odtoku z povodí. Ve vybraných klíčových typech vegetace se kontinuálně měří hladina vody pomocí tlakové sondy – piezometru napojeného na měřicí stanici s přenosem dat pomocí GSM (Globální systém pro mobilní komunikaci). Hodnoty pH a vodivosti se ručně měří i v odvodňovacích rýhách a na odtoku. V průběhu vegetačních sezon se pravidelně odebírají série vzorků na podrobnou chemickou analýzu podzemní vody v instalovaných sondách a na odtoku z lokality v místech měření průtoku. Vzorky z profilů rašeliny se na chemické analýzy (C, N, S) odebírají jednorázově na vrcholu vegetační sezony.

Projektem v plném rozsahu zahájeným až v r. 2008 je biomonitoring, jehož smyslem je zachytit současný stav a vývojové změny lesních ekosystémů ponechaných samovolnému vývoji v území NP Šumava. Metodika upravuje postupy aplikované při velkoplošné inventarizaci v NP Šumava v letech 1999–2003. Paralelně k tomuto projektu se v územích, kde probíhá aktivní management v lesích, provádí provozní inventarizace využívající podobné technologie. Základem šetření v rámci biomonitoringu je opakované měření vybraných charakteristik na síti kruhových trvalých

plach. Střední plochy jsou zaměřeny pomocí GPS a fixovány geodetickými kolíky, což je zárukou, že plochy budou později dohledatelné pro opakovaná měření. Terénní počítací se softwarem FieldMapData-Collector umožní pomocí kompasu, dálkoměru a navigačního softwaru vytvářet mapové vrstvy, k nimž lze přímo v terénu připojovat popisné znaky. Naměřené charakteristiky jsou vztaheny ke konkrétním rostlinám. Na inventarizačních plochách jsou zachycovány následující vrstvy: plocha, živé stromy a souše, pahýly a pařezy, ležící mrtvé dřevo, obnova, kryt půdního povrchu a půda. Každá inventarizační plocha je rozdělena na tři menší (o poloměrech 3,5 m, 7 m a 12,62 m), na nichž se zjišťují stromy určitých parametrů. Zvláštní důraz se klade na sledování obnovy, tedy semenáčů a mladých stromků. Zajímavé výsledky přinesl již první rok projektu, kdy se měření uskutečnilo na 130 plochách v oblasti horských a podmáčených smrčín (Cížková a kol. 2011). Výběr ploch tvořil reprezentativní vzorek napříč Šumavou, řada z nich byla umístěna do území postižených orkány Kyrill (leden 2007) nebo kůrovcovou disturbancí. Zjištěné výsledky (průměrný počet 4 848 semenáčků na ha) podpořily názory o úspěšné samovolné obnově horských smrčín Šumavy. V následujících letech byly stejnou metodou zpracovány stovky ploch v NP a také další plochy v CHKO Šumava. S ohledem na rozsah výzkumu a načasování projektu, v rámci kterého se podařilo zdokumentovat některé plochy jen krátce před významnými změnami souvisejícími s kůrovcovou gradací na území Šumavy, vznikl unikátní soubor dat. Rozsah datového souboru včetně provádění opakovaných šetření nabízí skvělou možnost sledovat dynamiku šumavských lesů v projektu biomonitoringu lesních ekosystémů v územích ponechaných samovolnému vývoji. Projekt již přinesl a dál by mohl přinášet velmi cenné argumenty do diskuzí o vývoji lesů a vhodném managementu jádrové oblasti parku. A to je možná hlavní důvod, proč současné vedení NP Šumava projekt výrazně utlumilo a opakovaně oznámilo jeho ukončení. Spekulovat můžeme, zda k tomu vede jen potřeba ušetřit, nebo snaha eliminovat nechtěné informace.

Dalším projektem bylo vytvoření sítě monitorovacích mezoklimatických a hydrologických stanic. I tento projekt byl zčásti inspirován situací po orkánu Kyrill, kdy pro celé území Šumavy bylo možné vycházet pouze z měření oficiální meteorologické stanice Churáňov, případně z německé stanice na Velkém Javoru. Cílem bylo doplnit a zpřesnit informace o větrných, srážkových a teplotních poměrech, včetně hřebenových partií a oblasti šumavských plání. Projekt vznikl v úzké spolupráci s Českým hydrometeorologickým ústavem a napříč NP bylo umístěno 10 samoobslužných meteorostanic, které měří srážky, teploty a relativní vlhkosti vzduchu i půdy a rychlosti a směr větru. Šest hydrologických stanic zajišťuje měření průtoku, teploty, pH a vodivosti. V místě těchto stanic byly postupně vybudovány stabilizované měrné profily a spoluprací s Ústavem pro hydrodynamiku Akademie věd ČR, v. v. i., se získávají údaje z dalších čtyř stanic. Data jsou přenášena pomocí GSM a záznamy některých stanic lze prohlížet v rámci odkazu Nature Online na webu NP Šumava (www.npsumava.cz).

Přes stejný odkaz je také umožněn vstup na speciální stránky nedávno ukončeného projektu, který se věnoval telemetrii rysa ostrovida, srnčí a jelení zvěře (viz článek na str. 234–237 této Živy). S využitím satelitní a GSM technologie se sledovala nejen mobilita, ale také základní pohybové charakteristiky šumavských jelenů, srnců a rysů na obou stranách hranice. Doplňkové projekty umožnily průběžně vyhodnocovat, v kterých částech národních parků se zvířata v průběhu sezony zdržují a jaká je jejich denní aktivita (Belotti a kol. 2012, Podolski a kol. 2013). Byla také studována sezonní proměnlivost jejich potravy (Barančeková a kol. 2010). Dlouhodobá spolupráce odborníků z NP Šumava a NP Bavorský les si získala velký odborný i popularizační ohlas. Speciální webové stránky www.rysovinastope.cz nebo www.jele-novinastope.cz byly připraveny trojjazyčně a nabízejí zajímavé informace o ekologii sledovaných druhů, ale také umožňují zkoumat na interaktivní mapě pohyb sledovaných zvířat.

Nejbližší sousedé

Telemetrie velkých savců nebyla jediným společným projektem národních parků Šumava a Bavorský les. Pád železné opony zcela přirozeně vedl k přání vytvořit nová přechodová místa a turistické stezky v dosud klidných oblastech Šumavy, jež jsou velmi významné také z hlediska ochrany tetřeva hlušce (*Tetrao urogallus*). Snahy o další zpřístupnění těchto území gradovaly po vstupu České republiky do schengenského prostoru. Výsledkem přeshraničních jednání byla kompromisní dohoda, která podmiňovala vytvoření několika nových stezek souborem kompenzačních opatření, z nichž bohužel česká strana významnou část dosud nenaplnila. Dohodnuto bylo také prozkoumání aktuálního stavu šumavské populace tetřeva. Bavorští kolegové, kteří byli garantem tohoto několikaletého výzkumného projektu, shromáždili s českými spolupracovníky data o přímých pozorováních tetřeva a různých pobytových známkách

včetně trusu. Trus také využili pro studium genetiky a stresových hormonů (o detailech projektu více v některém z příštích čísel Živy). Zjistili řadu zajímavých informací. Mimo jiné se podařilo potvrdit, že v česko-bavorském příhraničí se tetřevi vyskytují ve třech oblastech (Královský hvozd, Modravsko a Trojmezí). Jádrová oblast celé populace leží na společné hranici obou NP. Odhadovaný počet jedinců se pravděpodobně mírně zvýšil od posledního sčítání, nicméně stále jde o velmi zranitelnou populaci. Na základě pozorování z let 2000–05 a leteckých snímků z r. 2003 byl vypracován model vhodnosti biotopů. Do modelu byly následně vloženy letecké snímky z r. 2008 a vyhodnotila se vhodnost lokalit. Srovnáme-li modelem předpovězenou vhodnost biotopů s aktuálními nálezy pobytových znaků, pak vidíme, že do sebe výborně zapadají. Z této analýzy vychází, že jen 17 % plochy obou národních parků je vhodných pro tetřevi, a tak není velkým překvapením, že všechny tyto plochy jsou také součástí vědeckého návrhu I. zóny NP Šumava (viz Křenová a Hruška 2012).

Řada dalších projektů, týkajících se monitorování lesů, mokřadů, jezer a jiných biotopů i jednotlivých druhů, probíhá ve velmi úzké spolupráci správ obou NP i externích partnerů z akademických a univerzitních pracovišť v Čechách a Německu. Nejdelší tradici má pravděpodobně výzkum šumavských ledovcových jezer (podrobnosti viz články v Živě, např. na str. 224–229 tohoto čísla). Dokladem dobré spolupráce jsou i regionální vědecký časopis Silva Gabreta (vychází 19. rokem), a mnoho let trvající aktivity související s dlouhodobým výzkumem a monitorováním. Biosférická rezervace Šumava (počínaje r. 1996) reprezentovaná Správou NP a CHKO Šumava a NP Bavorský les (od r. 2004) jsou registrovány v celosvětové síti lokalit LTER. Mnohé výzkumné projekty probíhají na obou stranách hranice, případně jsou v obou parcích analogické (Heurich a kol. 2010). Před několika lety se podařilo zahájit činnost společné platformy dlouhodobého socioekologického výzkumu s názvem Silva Gabreta (Long Term Social Ecological Research – LTSER Silva Gabreta), což mělo nejen odrážet stále užší spolupráci mezi oběma národními parky, ale také posílit společensko-vědní témata.

Doposud realizovaný výzkum české i bavorské Šumavy velice dobře ukázal, že se na obou stranách hranice vyskytují stejné nebo velmi podobné lesy a rašeliniště, které jsou domovem jedné společné populace rysů, jelenů, tetřevů i lýkožroutů, a že tedy nelze provádět management těchto sousedních národních parků odděleně. Není možné podél státní hranice uplatňovat různé přístupy a prodlužovat tak absurdní poměry z časů železné opony, po nichž dodnes zůstaly kilometry jen pozvolna zarůstajících průseků a stovky kilometrů cest protínajících ty nejcennější části šumavské přírody. S cílem uzdravovat jizvy, které železná opona zanechala nejen na přírodě, ale také v duších lidí, bylo v r. 1999 podepsáno Memorandum o vzájemné spolupráci správ národních parků Šumava a Bavorský les. Ministr životního

prostředí ČR Miloš Kužvart a bavorský státní ministr výživy, zemědělství a lesů Josef Müller v něm deklarovali přání, aby správy obou NP ve vzájemné shodě a s maximální spoluprací pečovaly o unikátní přírodní a kulturní dědictví, které oblast Šumavy představuje. Za téměř 15 let naplňování Memoranda se uskutečnilo mnoho pracovních jednání i neformálních setkání, na nichž se vymýšlely, realizovaly a hodnotily společné projekty. Téměř standardem se stala skutečnost, že tiskoviny, informační materiály nebo prvky venkovního informačního systému v obou NP vznikají paralelně v českém a německém jazyce. České popisky a hlasové interpretace se staly běžnou součástí nového informačního střediska NP Bavorský les Haus zur Wildniss – Dům divočiny i nedávno rekonstruovaného střediska Hans Eise-mann Haus v Neuschänau. Samozřejmostí je také propojení letní dopravy českých zelených autobusů a bavorských Igle bus a svou tradici si získávají společné akce českých a německých dětí v rámci programu mladých strážců – Junior Ranger. V r. 2008, kdy se ČR stala součástí schengenského prostoru, byl učiněn další významný krok ke každodenní spolupráci správ NP, a to společné terénní pochůzky českých a německých strážců na trasách v obou NP. Vedle snahy o poznání kolegů a seznámení se s územím „za humny“ bylo hlavním cílem zajistit lepší servis pro návštěvníky obou NP, protože do území přichází stále více lidí, kteří chtějí vidět, jak vypadá národní park u sousedů.

Z mnoha uskutečněných společných aktivit je jistě vhodné připomenout symbolický projekt Skleněná archa, který probíhal v letech 2003–05. Více než čtyři metry dlouhá Skleněná archa, vyrobená bavorskými skláři a usazená v obrovské dřevěné dlani, již pro ni připravili čeští řezbáři, putovala po různých místech české i bavorské Šumavy. Návštěvníci, kteří za ní přicházeli pod Luzný, na Březník, horské louky zvané Schachten, do Stožce a dalších šumavských koutů, se zúčastňovali koncertů, výstav, čtení, besed a vycházek s průvodci a připomínali si, že Šumava je naší Archou uprostřed silně pozměněné evropské krajiny.

Asi posledním důkazem sblížení péče o unikátní šumavskou přírodu bylo vyhlášení společného jádrového území obou NP v centrální části Šumavy mezi Luzným, Roklanem a Poledníkem, tedy v kraji nejcennějších šumavských rašelinišť a horských smrčín, které jsou domovem tetřevů, rysů a jednou snad i vlků. Projekt Divoké srdce Evropy (Křenová a Kiener 2012) se snažil propojit oba NP, zachovat přírodní hodnoty území a zároveň umožnit lidem poznat a neublížit tomuto stře-doevropskému klenotu. Speciálně vyškolení průvodci se při jedno- a dvoudenních výpravách snažili šumavskou „divočinu“ lidsky představit a zároveň vysvětlit, proč je na ploše více než 10 000 ha umožněna existence přírody bez přímého ovlivňování člověkem. Ve jménu napravování starých křivd, jichž se člověk na přírodě dopouštěl, měly být v tomto území odstraněny také staré ekologické zátěže, např. cesty nechtivě narušující vodní režim. Projekt Divoké srdce Evropy, který prakticky

naplňoval základní poslání národních parků a nabízel zachování přírodního bohatství i pro další lidské generace, byl oceněn mezinárodní ochranářskou komunitou: NP Šumava a NP Bavorský les získaly v r. 2009 mezinárodní certifikát přeshraniční spolupráce Transboundary Parks – Following Nature's Design. Vyhlášení společného jádrového území v místech po desetiletí rozdělených železnou oponou bylo považováno za symbolický akt a příklad třeba pro země bývalé Jugoslávie, jež se prostřednictvím péče o společné přírodní dědictví snaží překonat rány utrpěné v nedávné minulosti (Křenová a Kiener 2011). Bohužel Divoké srdce Evropy je také příkladem, jak je těžké být doma dobrým prorokem. Projekt v zahraničí považovaný za ukázkovou přeshraniční spolupráci a moderní způsob péče o společné evropské dědictví nebyl v nejbližším okolí divokého srdce Evropy pochopen. Plamenné protesty některých lokálních politiků se především na české straně synchronizovaly s odchodem Strany zelených z vedení Ministerstva životního prostředí a tehdejší vedení NP Šumava projekt Divoké srdce Evropy již nechtělo nebo nedokázalo obhájit. Následujících několik málo měsíců stačilo, aby se na indexu ocitl nejen tento projekt a slovo divočina, ale také jakékoli argumenty podporující v NP Šumava koncept ochrany přírodních procesů. Hlasatelé této myšlenky byli umlčeni. Později je následovali i dříve umírnění zastánci „postupného budování divoké přírody v NP“, kteří jen odmítali s ohledem na vědecké poznání uměle překrucovat odborná stanoviska či dokonce ohýbat zákon.

Je smutnou skutečností, že se v éře posledních dvou ředitelů NP Šumava (J. Stráský a J. Mánek) výzkum i spolupráce s NP Bavorský les staly „nehodnými a nechtěnými dětmi“ více než dvacetiletého soužití, které není možné opominout, ale kromě veskrze proklamativních mediálních prohlášení je nežádoucí zapojovat je do každodenního života Správy NP. Mediální propaganda, která jako by se stala hlavním nástrojem péče o národní park, se snaží vytvářet dojem, že toto jsou nejuspěšnější roky v existenci NP Šumava, a vše je zcela v pořádku a normální. Je-li zcela normální, mimo jiné že:

- ředitel NP opakovaně veřejně prohlašuje, že nehodlá respektovat omezení zákona 114/1992 Sb., o ochraně přírody a krajiny, dokonce tak činí a proti odpůrcům porušování zákona povolá Policii ČR;
- z Rady NP coby poradního a iniciačního orgánu jsou vyloučeni všichni vědci, kteří si dovolili mít jiný názor než ředitel Správy NP;
- MŽP na základě žádosti nového ředitele Správy, jemuž se podmínky udělení nelíbí, zastaví finální část jednání o udělení prestižního Diplomu Rady Evropy, o který dříve NP Šumava společně s NP Bavorský les prostřednictvím MŽP požádaly;
- změny managementu v NP Šumava, které mohou ovlivnit situaci i u sousedů v NP Bavorský les (např. obnovení lovu jelení zvěře v jádrovém území nebo příprava nových značených tras přivádějících návštěvníky na hranice doposud klidového území), nejsou s bavorskými partnery předem



3 Projekt Biomonitoring lesních ekosystémů již přinesl cenná data a důležité argumenty do diskuzí o vhodném managementu jádrové oblasti NP Šumava. Snímky Z. Křenové

projednány, v lepším případě jsou jim pouze oznámeny často s mylným ujištěním, že je vše legální (viz např. nedávná nešťastná kauza s hraničním přechodem Modrý sloup);

● bavorští sousedé ústy ředitele NP Bavorský les, ministerských úředníků, bavorských poslanců či představitelů celoevropsky respektovaného Naturschutzbund marně píší různým státním orgánům v ČR a domáhají se obnovení efektivní spolupráce při péči o česko-bavorskou Šumavu, pak již ani není třeba dalších normalizačních opatření, abychom považovali také za normální, že:

- společné pochůzky českých a bavorských stráží jsou minulostí,
- odborné argumenty jsou často nahrazovány osobními invektivami či vyhrožováním,
- mluvčí NP Šumava po společném jednání vydává polopravdivá prohlášení, která vedení NP Bavorský les nemá možnost ani autorizovat,
- na křest reprezentativní knihy o návratu rysů na Šumavu, jež vznikla z podnětu bývalého ředitele NP Bavorský les K. F. Sinnera pro popularizaci výstupů společného telemetrického projektu, se navzdory pozvání nedostavil nikdo z vedení NP Šumava,
- velkou a přednášejícími výborně obsazenou konferenci o významu přírodních disturbancecí pro management chráněných území na jaře 2013 pořádal pouze NP Bavorský les a mezi téměř 150 účastníky byl jediný zaměstnanec Správy NP Šumava, pak za normální lze opravdu považovat leccos a zvyknout si můžeme téměř na cokoli. Nicméně, stejně jako u českých společensko-politických turbulencí, i v případě výzkumu v NP Šumava a přeshraniční spolu-

práce s NP Bavorský les je dobré se zamyslet, zda právě prožíváme jen krátkou neradostnou epizodu, nebo navěky promarníme příležitost naplnit poslání národních parků.

Novou pozitivní etapu výzkumu i přeshraniční spolupráce na Šumavě snad otevře čerstvě připravený projekt navazující na bavorský BIOKLIM (Biodiversity and Climate Change Project). V rámci tohoto projektu se v NP Bavorský les od r. 2007 na plochách sestavených do čtyř transektů zkoumala biodiverzita mnoha skupin organismů. Společný výzkum Správy NP Bavorský les a univerzitních pracovišť přinesl nejen cenná vědecká zjištění, která byla zveřejněna v kvalitních odborných časopisech, ale jeho výstupy jsou také užitečným podkladem pro další management NP. Podařilo se mimo jiné potvrdit, že hlavním určujícím faktorem biodiverzity jsou vedle gradientu nadmořské výšky také velkoplošné přírodní disturbance (vichřice a kůrovcové gradace). Disturbancemi vytvářené mozaiky lesů různého věku, zápoje a s velkým objemem tlejícího dřeva stimuluje výskyt mnoha stanovišť a druhů, z nichž některé již byly dokonce považovány za vyhynulé. Projekt připravený pro českou část Šumavy si klade za cíl ověřit, zda závislosti zjištěné na jihozápadním úbočí platí také na druhé straně hranice, tedy nejen na severovýchodních svazích Šumavy, ale i v oblasti šumavských plání, kde se v průměrné výšce 1 100 m n. m. horské lesy mozaikovitě prolínají s různými typy rašeliníšť a přírodní disturbance zde mají zčásti odlišnou dynamiku. Úmyslem řešitelů (Jihočeská univerzita v Českých Budějovicích, Česká zemědělská univerzita v Praze a Biologické centrum Akademie věd ČR, v. v. i.) je podpořit kontinuitu již realizovaného výzkumu na území NP Šumava, v rámci multidisciplinárního projektu doplnit chybějící údaje a znalosti kompletovat.

V následujících měsících se bude rozhodovat nejen o tom, zda Grantová agentura ČR tento projekt, jenž může být praktickou ukázkou potřebnosti výzkumu pro národní parky a národních parků pro vědu, podpoří, ale především o budoucnosti NP Šumava. Nový zákon o NP Šumava a diskuze související s projednáváním zákona i nového plánu péče budou klíčové pro rozhodnutí, zda NP Šumava budeme dál zodpovědně spravovat coby národní bohatství zapůjčené od generací, které přijdou po nás, nebo to bude území, kde kromě zákona silnějšího žádné jiné zákony, pravidla ani principy neplatí.

Je tu stále naděje, že o 150 let později pochopíme Wallace Stegnera, jenž v r. 1864 nazval národní parky „the best idea we ever had. Absolutely American, absolutely democratic, they reflect us at our best rather than our worst.“ (Je to ten nejlepší nápad, který jsme kdy měli. Zcela americký a zcela demokratický. Nápad, který zdůrazňuje to nejlepší z nás a potlačuje naše slabiny.) Každopádně by Šumavě velmi prospělo, kdyby veškeré konání kolem národního parku bylo vedeno jen těmi nejlepšími pohnutkami.

Seznam použité literatury najdete na webu Živa.

Jak má vypadat smysluplná zonace národního parku Šumava?

Základním nástrojem ochrany přírody v národních parcích je takzvaná zonace, kterou definuje již základní předpis o ochraně přírody, zákon 114/92 Sb., v § 17 odstavci 1: „Metody a způsoby ochrany národních parků jsou odstupňovány na základě členění území národních parků zpravidla do tří zón ochrany přírody, vymezených s ohledem na přírodní hodnoty. Nejpřísnější režim ochrany se stanoví pro první zónu. Bližší charakteristiku a režim zón upravuje obecně závazný právní předpis, kterým se národní park vyhláší.“

Konečné rozhodnutí, co a v jakém rozsahu bude chráněno, je sice otázkou politickou, ale mělo by vycházet ze znalosti skutečného stavu věcí. Tedy i návrh zonace národního parku by měl být prováděn na základě odborných poznatků. Moderní postupy přípravy zonace, stejně jako jakékoli jiné plánování v krajině, musí používat i vhodné moderní nástroje. Těmi jsou v tomto případě různé počítačové aplikace z okruhu geografických informačních systémů (GIS) a řada s nimi spojených datových vrstev (viz též Živa 2012, 2: 67–68). Nejdůležitější z těchto vrstev jsou aktuální i historické ortofotomapy, digitální model terénu a obecné mapy (např. ZABAGED – Základní báze geografických dat, DMÚ 25 – Digitální model území 1 : 25 000). Jako příklady nejvýznamnějších speciálních vrstev můžeme jmenovat mnoho vrstev

týkajících se lesů, které jsou obsaženy v oblastním plánu rozvoje lesů, z nichž nejdůležitější je mapa lesních typů (a to v jejím aktuálním provedení). Dále jsou to vrstvy potenciální vegetace (tedy takové, která by se zde vyvinula za současných přírodních podmínek, kdyby přírodu neovlivňoval člověk) a výskyt zvláště chráněných organismů (např. tetřeva). Speciální význam má vrstva biotopů podle mapování Natura 2000, protože jde zřejmě o jediné velkoplošné mapování aktuální vegetace. Neopomenutelnou výhodou aplikací GIS je možnost jednoduše zjistit majitele jakéhokoli pozemku prostřednictvím veřejně dostupných grafických vrstev poskytovaných jako služby WMS (Web Map Service) a příslušných databází katastru nemovitostí (viz Český úřad zeměměřický a katastrální: www.cuzk.cz). To umožňuje např. projednání navrhovaných opatření s majitelem pozemků.

Jak tvorba návrhů nové zonace NP, tak analýzy všech jiných návrhů se provádějí na základě překryvů různých výše zmíněných vrstev. Vždy je však více či méně zúčastněn i subjektivní vliv zpracovatele. Podstatnou roli u některých návrhů ale hrají různé politické a individuální tlaky na přearování určitých ploch do jiné zóny (zpravidla do té s nižším stupněm ochrany). Úkolem naší analýzy existujících návrhů zonace je poukázat na některé jejich

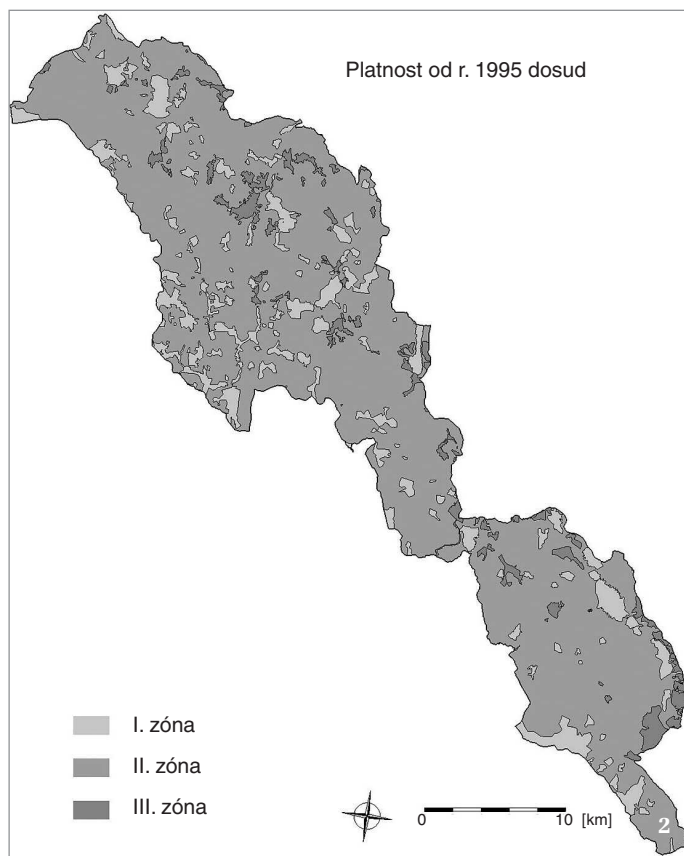
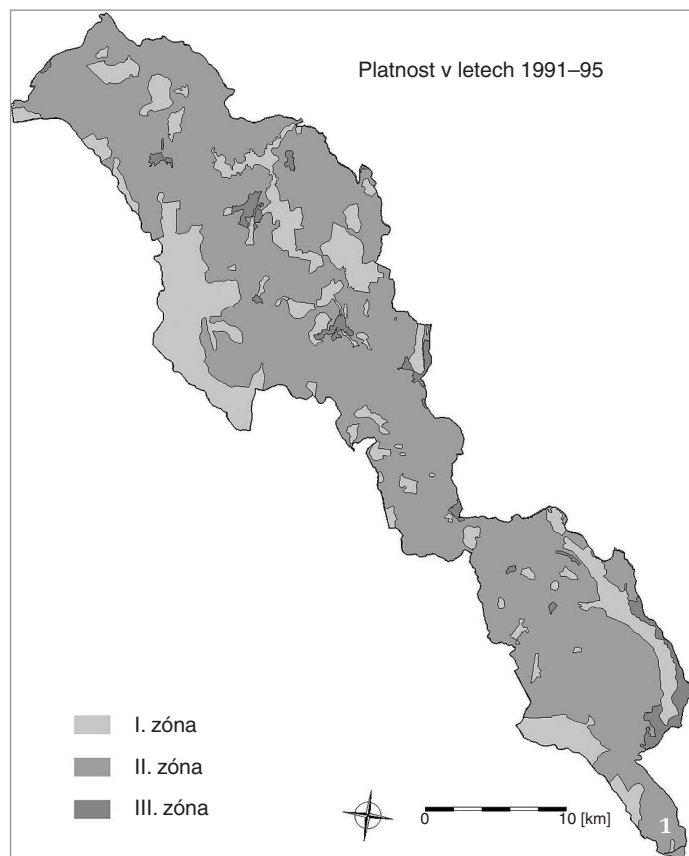
skryté chyby, zvláště na účelové modifikace, a představit vědecky podloženou cestu pro vytvoření takového návrhu zonace, který co nejméně poškodí biodiverzitu NP Šumava.

Historie ochrany přírody na Šumavě

Snahy chránit přírodu na Šumavě sahají až do r. 1858, kdy byla tehdejšími schwarzenberským knížecím reskriptem vyhlášena Pralesní rezervace Boubín jako jedno z prvních chráněných území ve střední Evropě. Ochranu tohoto území znovu vyhlásilo Ministerstvo školství a národní osvěty až v r. 1933. Další, maloplošná zvláště chráněná území vznikla až později. Např. v r. 1933 to byly rezervace Černé a Čertovo jezero (v návaznosti na předchozí vyhlášení v r. 1911), Trojmezí hora, Mlynářská slat, Rokytská slat a Lipka.

Velkoplošná ochrana území byla na Šumavě nastartována vyhlášením Chráněné krajinné oblasti Šumava o ploše 1 630 km² na konci r. 1963 na základě výnosu tehdejšího Ministerstva kultury ČSR. Právo ochrany přírody však byla mizivá: dlouho dokonce neexistovalo žádné pracoviště Správy CHKO – první bylo zřízeno až v r. 1970 v Sušici a ještě později ve Vimperku. Přesto byl vliv pracovníků Správy na rozhodování místních úřadů i nadále zcela minimální. Situace se měnila jen pozvolna. Průběžně byla vyhlášována některá maloplošná chráněná území (MCHÚ): Malý Polec (u Churáňova) v r. 1982, Jilmová skála (u obce Zátoň) a Pod Popelní horou (u Stach) v r. 1985, Milešický prales, Zátoňská hora, Velká niva a Křišťanov-Vyšný v r. 1989. Teprve po pádu režimu byla vyhlášena řada dalších MCHÚ, mezi nimi třeba v r. 1991 Královský hvozd.

Díky aktivitám vědeckých pracovníků v rámci mezinárodního projektu Člověk a biosféra (MaB) byla v r. 1990 zapsána



Šumava na seznam UNESCO v Paříži jako Biosférická rezervace Šumava. Tato forma však bohužel nemá právní oporu v platné legislativě České republiky.

V r. 1991 byl v nejcennějších partiích Šumavy zřízen národní park Šumava (NPS) o výměře 680 km², a to na základě nařízení vlády ČR č. 163/1991 Sb. Lesy představují podle platného parcelního vymezení 79,6 % plochy NP (tedy 54 184 ha). Posláním NPS je podle tohoto předpisu „uchování a zlepšení přírodního prostředí NP, zejména ochrana či obnova samořídících funkcí přírodních systémů, přísná ochrana volně žijících živočichů a planě rostoucích rostlin, zachování typického vzhledu

krajiny, naplňování vědeckých a výchovných cílů, jakož i využití území NP k turistice a rekreaci nezhoršující prostředí.“ Od r. 1992 funguje na území Šumavy jediná organizace ochrany přírody – Správa národního parku a chráněné krajinné oblasti Šumava se sídlem ve Vimperku.

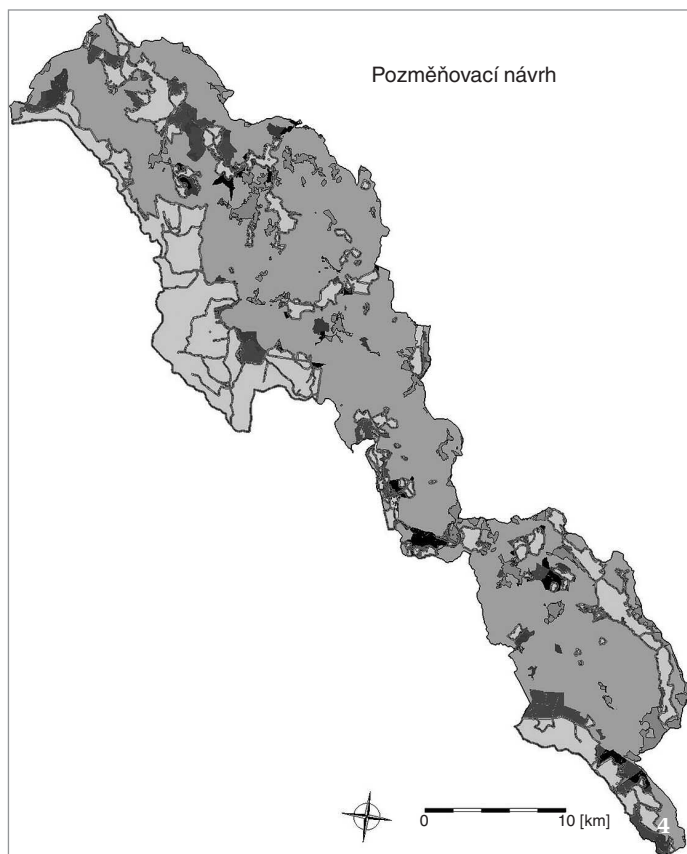
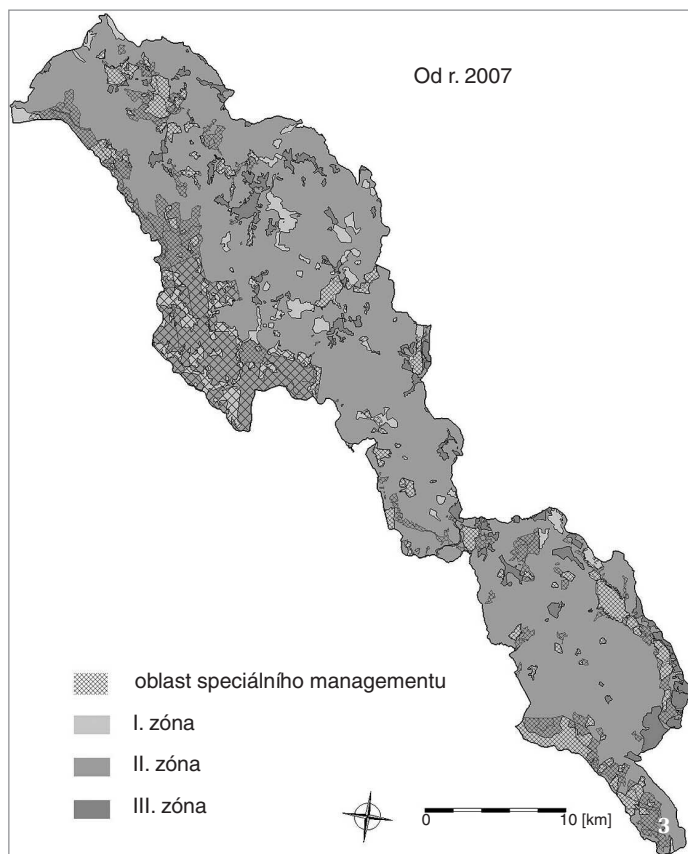
Podle zákona 114/92 Sb. se na území národních parků nezřizují maloplošná zvláště chráněná území, ale ochrana se diferencuje na základě zonace. Připomeňme si, že do I. zóny mají být řazeny relativně nejhodnotnější a přírodě nejbližší ekosystémy, v nichž jsou nejlepší předpoklady pro uplatňování přirozeného vývoje, II. zóna má být tvořena ekosystémy různou měrou pozmeněnými lidskou činností a III. zóna představuje okrajovou „rozvojovou“ zónu, zvláště v okolí obcí.

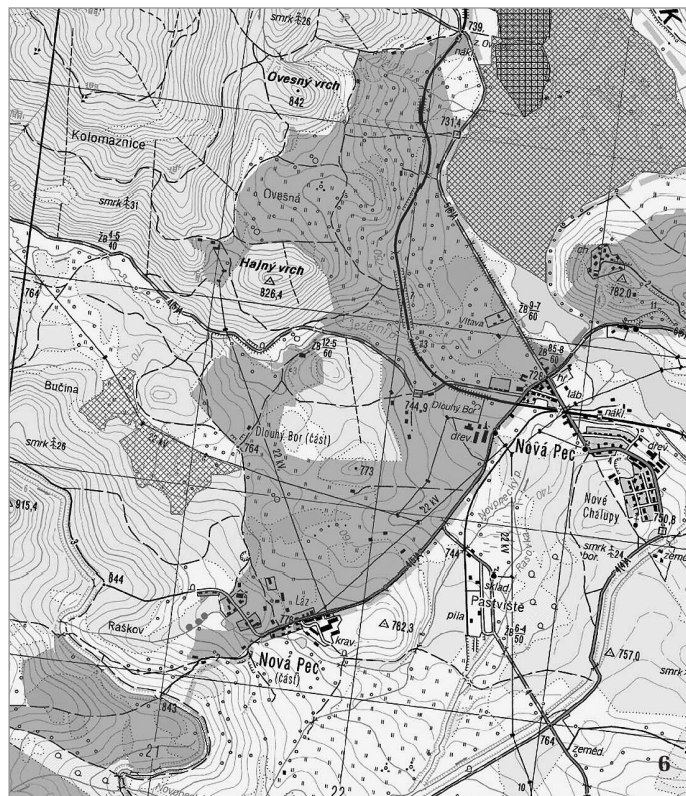
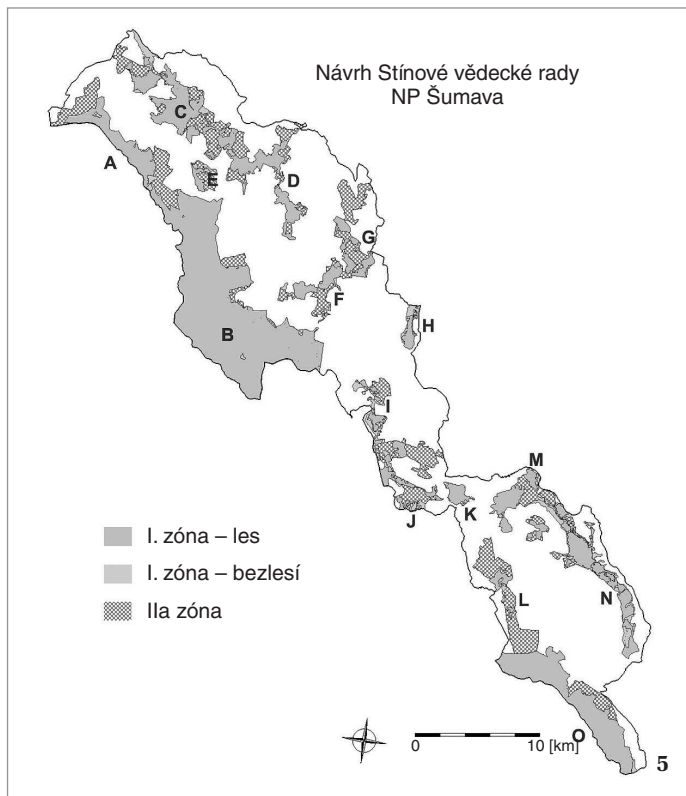
V době vyhlášení NPS představovala I. zóna 22 % plochy území NP (15 195 ha), II. zóna převažovala – 75 % (51 845 ha) a III. zóna pokrývala 3 % plochy (1 989 ha; viz obr. 1). Na základě snah lesnických pracovníků a v návaznosti na začínající výraznou gradaci lýkožrouta smrkového (*Ips typographus*) hlavně v oblasti Modrav byla od r. 1995 zonace změněna. Došlo především k rozdrobení I. zóny na množství relativně malých ploch. První zóna od té doby představuje 13 % rozlohy NPS, tedy 8 807 ha (viz obr. 2). Tato zonace je platná dosud.

Z přírodovědeckého hlediska je současná zonace zcela nevyhovující ze dvou důvodů. Za prvé, zohledňuje pouze stav stromového patra lesů (čili jsou vybrány jen lokality, v nichž stromové patro jeví značné známky původnosti a je víceméně neporušené člověkem), ale vůbec nehledí na přítomnost mnoha důležitých druhů. Chybí zde tedy lokality s výskytem silně ohrožených druhů rostlin, hmyzu, hub a dalších organismů. Za druhé, fragmen-

tace I. zóny na 135 „ostrůvků“ odporuje všem zásadám tvorby chráněných území: jde o typický příklad v ochranné literatuře dobře popsané fragmentace stanovišť, o níž je známo, že je hlavní příčinou současného vymírání statistických druhů. Jednou z nejdůležitějších podmínek pro zdárné přežití druhů je totiž kompaktnost oblasti jejich výskytu. Při jejím rozdrobení se původní velká populace násilně rozdělí na množství výrazně menších subpopulací, přičemž každá z nich trpí negativními efekty malých populací, jako jsou příbuzenské křížení, efekt hrdla lahve (genetická diverzita v populaci může být snížena během jediné generace, v níž dojde k výraznému poklesu početnosti této populace), environmentální a demografická stochastická (náhodnost) a další. Každý z těchto vlivů značně zvyšuje pravděpodobnost vyhynutí subpopulace. Mnoho druhů dále trpí tím, že daný „ostrůvek“ jim neposkytuje tzv. minimální plochu pro přežití (Minimum Viable Area, MVA). Tento efekt je ještě umocňován tím, že při značné fragmentaci (při takové, k jaké došlo na Šumavě) je celková plocha zbylých fragmentů podstatně menší než velikost původního, nerozdrobeného stanoviště (na Šumavě 13 % versus 22 %) a navíc – vzhledem ke značné vzdálenosti mezi jednotlivými místy výskytu je migrace mezi nimi obtížná, a tudíž subpopulace v jednotlivých „ostrůvcích“, jež se ocitly na pokraji vyhynutí, nemohou být dostatečně posilovány z těch okolních. Při fragmentaci se zvětšuje podíl celkového obvodu chráněného území (resp. I. zóny) na jeho velikosti, což způsobuje další problém: nežádoucí okrajové efekty, dále zvyšující pravděpodobnost vyhynutí. Podrobněji se čtenář s touto problematikou seznámí např. v knize Úvod do biologie ochrany přírody R. B. Primacka a kol. (2011).

- 1 Zonace NP Šumava platná při založení národního parku v r. 1991 (v barevném provedení viz obr. I na webu Živy)
- 2 Zonace NP Šumava platná od r. 1995 dosud (obr. II na webu Živy)
- 3 Území takzvaného speciálního managementu, které účelně propojuje existující I. zóny, bylo definováno na základě rozhodnutí ministra životního prostředí (č. j. 18517/ENV/06 – 972/620/06) ze dne 5. března 2007 (obr. IV na webu).
- 4 Zonace NP Šumava podle připraveného (dosud nepodaného) pozměňovacího návrhu Správy NPS a MŽP k zákonu o NP Šumava (verze z dubna 2013). Barvy I. až III. zóny podle legendy na obr. 1 a 2; IIa zóna rozlišena podle navrhané doby převodu plochy do I. zóny obdobně jako na obr. V na webu Živy. Vykesleny jsou hranice vnitřního okrajového bufferu (nárazníkového území) I. zóny o šíři 50 m, zvýrazňující rozčlenění této zóny cestami, které procházejí I. zónou, avšak samy jsou řazeny do II. zóny, což je patrné zvláště v oblasti Modravská (obr. VIII na webu Živy).





Vědomo si těchto nedostatků, přistoupilo vedení Správy NP Šumava již v r. 2004 k vytvoření nového návrhu zonace, kde by byly propojeny I. zóny do větších souvislých celků. Souhrnná plocha takto navrhované I. zóny představovala 39 % území NPŠ (26 411 ha; obr. III na webu Živy). Tento plán se bohužel nikdy nerealizoval, neboť pro zvětšení plochy I. zóny nebyl nalezen potřebný politický konsenzus. Po velkoplošném narušení lesních porostů na Šumavě větrem v lednu 2007 bylo nutné urychleně definovat pravidla, kde je v NP Šumava možné použít kácení nebo jiná asanační opatření jako obranného prostředku proti šíření lýkožrouta smrkového a kde nikoli. Vyjmout z těchto opatření pouze dosavadní I. zónu by bylo z hlediska ochrany přírody a biodiverzity nepřipustné, neboť by to vedlo k drastickému snížení biodiverzity celého národního parku. Zvětšení I. zóny však bylo politicky neprůchodné. Proto byla v r. 2007 zavedena namísto zvětšení I. zóny vrstva území s tzv. speciálním managementem, známá jako červená mřížka (obr. 3), jež odstraňuje výše kritizované vady zonace (fragmentace stanovišť, nepokrytí lokalit s výskytem vzácných druhů). Pro její vytvoření stačilo rozhodnutí ministra a nebylo nutné hledat politický konsenzus. V oblastech pokrytých červenou mřížkou se má uplatňovat bezzásahový režim s ponecháním 100 % dřevní hmoty v ekosystému k samovolnému zetlení. Lesnické zásahy v této zóně mohly být povoleny pouze na základě samostatného rozhodovacího procesu, v jehož závěru bylo vydáno rozhodnutí o povolení nebo zamítnutí dané žádosti. Existovaly však stále silné tlaky na vydávání takových rozhodnutí, která by umožňovala asanaci (tedy především kácení) lýkožroutem napadených stromů. Rovněž z hlediska právního je výše uvedené řešení bezchybné, jak potvrdila následující soudní rozhodnutí. Bez-

zásahovost totiž není v základním právním předpisu (zákon 114/92 Sb.) spojena se zonací, lze ji uplatnit i v II. zóně. S vývojem zonace NP Šumava je možné se podrobně seznámit např. v článcích Z. Křenové a J. Hrušky (2011, 2012) a v knize Lesy Šumavy, lýkožrout a ochrana přírody autorů P. Kindlmann a kol. (2012).

Nové návrhy zonace NP Šumava

Od r. 2010, kdy došlo k politické změně ve vedení Ministerstva životního prostředí (MŽP) a Správy NP a CHKO Šumava, byla prováděna různá opatření porušující bezzásahovost jak v oblastech červené mřížky, tak v I. zóně NPŠ. Současně se začal připravovat zákon o zřízení NP Šumava, protože mnoha stranám se nelíbí, že tento NP vznikl bez samostatného zákona (v době, kdy se taková území vyhlášovala pouze nařízením vlády), přestože existence parku byla potvrzena v rámci vydání Zákona o ochraně přírody (114/92 Sb.). Součástí připravovaného zákona by pak měla být i nová zonace NPŠ. Dosud existuje několik variant navrhované zonace. Výměry a podíl jednotlivých zón uváděné v následující analýze byly počítány v GIS podle příslušných vrstev, mohou se tedy mírně lišit (až v řádu desetin procenta) od obdobných údajů v jiných zdrojích, a to v závislosti na přesnosti podkladů.

Návrh MŽP z března 2012

Na přelomu let 2011 a 2012 probíhala na MŽP pod vedením ministra Tomáše Chalupy jednání, tzv. kulaté stoly k přípravě zákona o NPŠ. Přestože zde nedošlo ke shodě, vydalo MŽP návrh zonace (obr. V na webu Živy), který se stal následně přílohou nově předloženého zákona o NPŠ. Ukazuje se, že nejenže celý zákon obsahuje řadu chyb (viz např. vyjádření Právnícké fakulty UK v Praze nebo odborné komise Legislativní rady vlády ČR), ale i vlastní návrh zonace je účelový a ohro-

5 Vymezení I. a IIa zóny podle návrhu Stínové vědecké rady NPŠ. Popis jednotlivých I. zón A až O viz P. Kindlmann a kol. (2012) v knize Lesy Šumavy, lýkožrout a ochrana přírody (obr. IX na webu Živy).

6 Příklad špatně navržené zonace v okolí obce – Nová Pec (návrh MŽP z března 2012). Z hlediska ochrany přírody je nepřipustné zařazení rozsáhlých ploch do III. zóny, která má sloužit k rozvoji obcí. Do III. zóny (zvýrazněno šedě) jsou zde často řazeny cenné plochy sekundárního bezlesí – to se týká zvláště většiny ploch severně od Jezerního potoka a celé ulované enklávy na jihozápadě zobrazeného výřezu (obr. VII na webu Živy). Všechny orig. K. Matějka (s využitím dat Správy NPŠ a autorů návrhů)

žuje přírodu národního parku. Orientáčními údaji o novém návrhu může být přehled výměry pozemků podle jejich zařazení do plánovaných zón:

- Zóna I: jádrová území národního parku mají zaujímat 18 055 ha (26,4 % plochy NPŠ). Již při tomto pohledu je zřejmé, že jde o nedostatečný rozsah, jenž nespĺňuje požadavky IUCN na charakter chráněného území, které by se dalo nazývat národním parkem. Z těchto 26,4 % by však pouze 22,2 % bylo skutečně bezzásahových a na zbylých 4,2 % by byly povoleny zásahy (v lesích) nebo trvalý management (v sekundárním bezlesí);
- Zóna IIa: plochy, které mají být převedeny do I. zóny v horizontu 15 let – 1 125 ha (1,6 %);
- Zóna IIa: plochy, které mají být převedeny do I. zóny v horizontu 30 let – 1 370 ha (2,0 %);
- Zóna IIa: plochy, které mají být převedeny do I. zóny v horizontu 45 let – 3 272 ha (4,8 %);
- Zóna II: 41 287 ha (60,4 %);
- Zóna III: plochy sloužící k rozvoji obcí – 3 294 ha (4,8 %).

Pouze přibližně 35 % plochy NPŠ by tedy mělo být v dlouhodobém horizontu 45 let zařazeno do jádrových území. Je zřejmé, že takové chráněné území nemůže být označováno mezinárodně uznávaným termínem národní park. Oproti současnému stavu (13 % území leží v I. zóně, ale současně 24,4 % plochy NPŠ s lesními porosty bylo zařazeno do území speciálního managementu – červená mřížka, kde byly minimalizovány až vyloučeny veškeré hospodářské zásahy v lese). Nejde tedy o požadované zlepšení stavu, ale o konzervování stavu nepříznivého.

Detailní pohled na navrhovanou mapu zonace přináší různá „překvapení“, která jsou podrobně uvedena na stránkách věnovaných tomuto tématu (www.infodata-sys.cz/sumava/navrhzonace2012/). Nejenže je v jižní části současného území NP Šumava plánována výstavba lanovky Klápa–Hraničník, ale příslušné území je úplně vyjmuto z NP Šumava (obr. VI na webu Živy), přičemž pruh určený pro výstavbu lanovky prochází jednou z nejcennějších oblastí v parku – existuje zde přirozený gradient horských lesů od smíšených porostů s bukem a jedlí až po horské smrčiny, a to z velké části na podmáčených půdách. Je zde znám výskyt tetřeva hlušce (*Tetrao urogallus*) a dalších vzácných ptáků, ale také např. unikátní naleziště mnoha ohrožených druhů hmyzu nebo lišejníků.

Problematické je nejen vymezení I. zóny, ale na druhé straně i III. zóny (rozvojové zóny obcí), protože na mnoha místech zahrnuje cenná území, která přímo nesousedí s nyní zastavěnou plochou obcí, jak ukazuje příklad z okolí Nové Pece (obr. 6). Tam zvláště plochy severozápadně a západně od obce zasahují velmi hluboko do porostů sekundárního bezlesí – luk, které jsou sice nyní většinou nekosené, ale jako sukcesní plochy vytvářejí vhodné biotopy pro mnoho organismů.

Existují i další návrhy, které však dosud nebyly oficiálně předloženy. Jde zvláště o následující pozměňovací návrh.

Pozměňovací návrh

Toto vymezení vycházející z dílny Správy NPŠ a Ministerstva životního prostředí (obr. 4) je při prvním pohledu vylepšením předchozího. První zóny vypadají zdánlivě celistvě, ale jsou rozčleněny sítí cest na množství menších částí (polygonů). Cesty jsou řazeny do II. zóny. Podél cest by byla snaha o „údržbu“ porostů (např. kácení suchých stromů, aby nikoho neohrožovaly), což by dále zmenšilo efektivní velikost I. zóny. Po cestách by pochopitelně nebyl omezen pohyb osob, takže by na mnoha místech došlo k pravidelnému rušení tetřevů a jiných chráněných (i nechráněných) živočichů. Skutečný stav návrhu odhaluje analýza na základě oriznutí ploch I. zóny vnitřním bufferem o šířce 50 m (vnitřní buffer – okrajová část polygonu o přesně dané šíři), což je předpokladané minimální ovlivnění porostů od jejich okraje, přičemž okrajem je v případě tohoto návrhu také každá cesta, která prochází I. zónou, ale je zařazena v II. zóně. Výsledky uvádí tab. 1.

V návrhu tedy nedochází ke scelení I. zóny, ta je stále rozdrobená, což by opět vedlo ke značné fragmentaci stanovišť

Tab. 1 Analýza návrhu I. zóny podle pozměňovacího návrhu (blíže v textu). Buffer – viz text

	I. zóna celá	I. zóna bez bufferu 50 m
celková plocha [ha]	17 532,9	14 111,6
největší polygon [ha]	3 442,8	2 339,0
délka hranice [km]	743,8	609,8
počet polygonů	179	136

s výše zmíněnými negativními následky pro místní biodiverzitu. Některé polygony jsou tak malé, že po odečtení bufferu z nich nic ani nezbude, protože celý segment se stane součástí bufferu.

Návrh Stínové vědecké rady NPŠ

Skutečně odborně podložený návrh zonace (obr. 5; Kindlmann a kol. 2012, Křenová a Hruška 2012) vytvořila Stínová vědecká rada NPŠ (viz také článek uvedený na str. LXXXIX–XCII tohoto čísla).

První zóna zahrnuje v tomto návrhu území s vysokou koncentrací přírodních hodnot a představuje nejcennější části národního parku. Jde především o celistvá a rozlehlá území málo ovlivněná působením člověka. Vzhledem k mozaikovitému rozložení cenných oblastí, které je pro území Šumavy zcela typické, jsou součástí I. zóny i některé mimořádně hodnotné, avšak plošně méně rozlehlé lokality, jež doplňují základní kompaktní a celistvá jádra I. zón jako satelity.

Hlavním důvodem vymezení I. zón je ochrana mimořádně cenných přírodních území, kde probíhají samovolné procesy bez přímých zásahů člověka, a ochrana člověkem nepodmíněná (tedy primární) biodiverzity. Převládající část území I. zóny je proto ponechána samovolnému vývoji a zahrnuje ekosystémy, pro které je bezzásahový typ managementu optimální. Jsou to v první řadě zachovalé přirozené ekosystémy s málo narušenými ekologickými vazbami a dále ekosystémy v různých stadiích vývoje, dlouhodobě směřující k přirozenému stavu. Rozsáhlá území divoké přírody se nacházejí především v centrální oblasti národního parku a z velké části navazují na obdobná společenstva v sousedním NP Bavorský les, s nimiž tvoří společné území zvané Divoké srdce Evropy. Na části ploch I. zóny mohou být přitom provedena jednorázová nebo časově omezená opatření cílená na podporu přirozených procesů v ekosystémech a jejich následného ponechání samovolnému vývoji (např. revitalizace rašeliníšť). Součástí I. zóny jsou dále území s výskytem vzácných klíčových druhů obratlovců (např. tetřívka obecná – *Tetrao tetrix*), která rovněž vyžadují dočasný nebo občasný management.

Do I. zóny jsou zařazeny i mimořádně významné lokality sekundární (tedy člověkem podmíněné) biodiverzity. Jsou to zejména cenné nelesní biotopy (především louky) nebo lokality s výskytem velmi vzácných druhů, které vyžadují speciální a víceméně trvalou údržbu. Tyto lokality jsou v I. zóně zastoupeny menšinovým podílem, tvoří do 5 % její rozlohy.

Celková plocha I. zóny s lesními ekosystémy je 18 233 ha, území I. zóny v rámci bezlesí představuje 1 202 ha, což společně odpovídá 28,4 % rozlohy NP Šumava.

Druhá zóna zahrnuje většinou přírodně hodnotná území, v minulosti různě ovlivněná lidskou činností a v současnosti zpravidla vyžadující aktivní péči. Na většině její rozlohy se proto diferencovaně uplatňují aktivní opatření, a to buď po přechodnou dobu, nebo trvale. Prováděné zásahy v lesích mají za cíl připravit část území (zóna IIa) na zařazení do I. zóny ve středně nebo dlouhodobém časovém horizontu (maximálně do 30 let). Celková plocha navrhované IIa zóny je 7 321 ha (10,7 % plochy NP Šumava). V části lesů na území II. zóny se provádí trvale udržitelné hospodaření blízké přírodě a tvoří jak nárazníkové a ochranné pásmo národního parku, tak i zázemí obcí.

Třetí zóna zahrnuje intravilán obcí a jejich bezprostřední nelesní okolí, kde převažují biotopy silně ovlivněné a pozměněné činností člověka. Jádrem III. zóny jsou zastavěná a zastavitelná území na ně navazující (ve smyslu zákona č. 183/2006 Sb., o územním plánování a stavebním řádu). Vymezení III. zóny představuje plochy určené k rozvoji obcí, nicméně to neznamená automaticky výstavbu v celém tomto území. V některých případech se zde nacházejí velmi cenná společenstva (luční rašeliníště, bohaté květnaté horské louky, vřesoviště) vyžadující šetrné způsoby péče, tyto plochy však nebylo možné vyloučit z III. zóny z důvodu fragmentace zonace.

Podrobný popis jednotlivých ploch I. zóny je dostupný v knize P. Kindlmann a kol. (2012). Tato zonace již byla připravena jako kompromis pro jednání k zákonu o NP Šumava. Členové Stínové vědecké rady NPŠ v ní maximálně zohlednili očekávané protesty obcí, politiků i podnikatelů a vybrali skutečně nejcennější místa NP. Přesto tento plán nebyl v oficiálním návrhu zákona akceptován.

Návrh jako průnik vrstev výskytu cenných objektů ochrany přírody

Správný návrh zonace však není hrou s procenty ani licitací, které lokality by měly nebo neměly být určeny jako I. zóny podle toho, zda se líbí či nelíbí nějakému politikovi. Definice I. zón by měla být tvořena na základě toho, jaké biotopy nebo chráněné organismy se v daném území vyskytují, s přihlédnutím k obecně platným principům navrhování přírodních rezervací (konvexitá – nejkratší spojnice libovolných bodů plochy je též součástí této plochy, konektivita – vzájemná propojenost mezi lokalitami, správná arondace apod.). Při správném postupu by tedy nejprve měli odborníci na jednotlivé skupiny organismů a biotopy vytvořit příslušné mapy výskytu. Ty by pak měly být překryty pomocí metod GIS a výsledek správně arondován.

Teprve takto získanou mapu zonace předložit k diskusi, již by se měli zúčastnit její tvůrci – odborníci, společně s osobami, které mají právo do návrhu zonace zasahovat – především tedy místní obyvatelé. Při diskusi o případném zmenšení I. zón

oproti takto správně připravenému návrhu by se však nemělo soutěžit o politické body, ale debatovat o nezvratných, konkrétních a jednoznačně dokázaných skutečnostech, které by způsobily podstatné snížení kvality života místních obyvatel. Např. výhled na uschlé stromy takovým argumentem není, uvědomíme-li si, na co se ve srovnání s obyvateli Šumavy musí dívat a jaký vzduch musí dýchat třeba obyvatelé Podkrušnohoří nebo Ostravska. Je nutné brát též v úvahu právně nezpochybnitelný výrok Nejvyššího správního soudu, v němž stojí: „V žádném případě nelze ze zákona 114/92 Sb. dovodit, že by obce disponovaly jakýmsi zvláštním privilegovaným postavením, ze kterého by vyplývalo jejich ‘procesní právo’ na to, aby jejich návrhům bylo vyhověno, či aby jejich názory byly respektovány“.

Výše popsaným postupem, s použitím výsledků mapování Natura 2000, vytvořili návrh zonace J. Bláha se spolupracovníky (2013; obr. X na webu Živy). Je zřejmé, že se na Šumavě nachází obrovské množství ploch, na nichž se vyskytují významné fenomény, které si zaslouží tu nejpřísnější ochranu. Proto je potřebné, aby spadaly do I. zóny, která tak představuje (podle GIS) 35 692 ha (52,5 % území NPS) bezzásahových ploch a dále 1 644 ha (2,4 %) převážně na plochách sekundárního bezlesí, vyžadujících pravidelné obhospodářování, nebo při hranici s Rakouskem, kde je nutné zasahovat proti lýkožroutovi s ohledem na uzavřenou mezinárodní smlouvu. Třetí zóna se rozkládá na 3 329 ha (4,9 %) v intravilánu obcí a v jejich okolí. Zbytek

území (27 323 ha, tedy 40,2 %) představuje II. zóna zahrnující především více či méně změněná lesní společenstva, kde se předpokládá hospodaření blízké přírodě.

Závěr

Změny zonace národních parků jsou sice přípustné, ale vždy by mělo jít o zpřísnování podmínek ochrany (např. jako v případě NP Bavorský les), nikoli opačně. V NP Šumava došlo k podstatnému narušení tohoto principu v r. 1995, kdy byly I. zóny fragmentovány a výrazně omezena jejich celková rozloha ve jménu boje proti lýkožroutovi. Po orkánu Kyrill v lednu 2007 stav alespoň částečně napravilo vyhlášení bezzásahových území, která propojovala I. zóny, a společně s rozsáhlými částmi II. zóny bylo vytvořeno jádrové území parku, tedy základ budoucí I. zóny. V současnosti však existuje velká snaha omezit ochranu přírody a umožnit „rozvoj“ obcí na co největší ploše. Proto jsou předkládány návrhy zonace, které nejsou v souladu s principy ochrany přírody a s poznatky biologických a ekologických věd.

Politicky prosazované návrhy nové zonace NP Šumava nejsou správně odborně ukotveny a obsahují řadu chyb. Aplikace těchto návrhů by vedla k ohrožení předmětu ochrany přírody na Šumavě. Vycházel by se mělo z návrhů, které byly připraveny na čistě odborné bázi znalostí z oborů přírodních věd a ochrany přírody. Poté je možné diskutovat o těchto návrzích. Jakékoli další změny však musí být jednoznačně pojmenovány a podloženy argumenty

na základě jiných celospolečenských zájmů, přičemž takovým „zájmem“ nemůže být např. požadavek na zmenšení rozlohy I. zóny. Ochrana přírody je založena na poznání, že si člověk uvědomil důležitost existence území, kde sám nebude zasahovat a nechá tam probíhat přírodní procesy. Z toho vyplývá, že ochrana přírody musí v některých aspektech člověka omezovat, jinak postrádá svůj smysl.

Úplně na konec se můžeme zeptat, proč ve vyspělé střední Evropě, jejíž součástí se Česká republika cítí být, je národní park o velikosti 680 km² pro někoho příliš velký a přitom např. v Japonsku, kde je přibližně dvojnásobná hustota obyvatelstva, jsou parky této velikosti nebo i větší celkem běžným jevem (<http://www.env.go.jp/en/nature/nps/park/>). V České republice chápáné jako rozvinutá země EU se složitě licituje o každém procentu bezzásahových zón v národním parku, a to v rozsahu pouhých 20–30 % (nebo u „nejradikálnějšího“ návrhu něco přes 50 %), a přitom v mnoha tzv. rozvojových zemích je obvyklé, že v tamních národních parcích, a to i v těch s mnohasettisícovou až milionovou návštěvností ročně (např. NP Iguazu v Argentině nebo NP Khao Yai v Thajsku), jsou návštěvníkům nepřístupné bezzásahové zóny v rozsahu i kolem 80 %. Tedy vlastně v obráceném poměru než u nás.

Seznam použité literatury a všechny mapy v barevném provedení najdete na webové stránce Živy.

Jakub Hruška a Stínová vědecká rada NP Šumava

Ohlédnutí za zákonem o národním parku Šumava

Je obtížné popisovat v časopise zaměřeném na biologii obsah zákona a peripetie okolo jeho tvorby. Protože ale jde o první zákon, který by měl přímo a dramaticky ovlivnit tak významné území, jakým je NP Šumava, nabízejme čtenářům Živy pohled přírodovědců, kteří se Šumavě dlouhodobě věnují. Pokusím se oprostít od politických souvislostí (byť zrovna u zákona je to obtížné), popsat jeho formu a obsah a poukázat na největší nedostatky.

Volání po speciálním zákonu, který by „jednou provždy“ upravit podmínky existence NP Šumava, jsou staré zhruba tři roky. Tehdy se především starostové obcí a regionální politici usnesli, že je třeba obejít zákon o ochraně přírody (114/1992 Sb.), protože neposkytuje dostatek prostoru pro „rozvoj obcí“ v NP. Jako rozvoj obcí je chápána zejména nová výstavba, zmenšení prostoru pro spontánní vývoj přírody, budování infrastruktury tzv. tvrdé turistiky (např. lanovky, sjezdovky, nové cyklostezky parametrů silnic II. třídy nebo extenzivní výstavba rekreačních zařízení) a otevírání nových cest (nejen turistických)

v I. zónách NP. Další zámkou pro nutnost zákona byla také již skončená kúrovková gradace po orkánu Kyrill (2007).

Těmto názorům vyšel vstříc dnes už bývalý ministr životního prostředí Tomáš Chalupa a návrh zákona spatřil světlo světa na jaře 2013, a to po téměř dvouletých jednáních a neustálých změnách jeho obsahu. K jeho tvorbě byly organizovány „kulaté stoly“, na kterých ale jasnou převahu měly politické a developerské skupiny, vědci a ochránci přírody byli v naprosté menšině. Výsledný text zákona byl vlastně provozním předpisem pro správu NP. Obsahoval např. také zonaci NP, vymezení cestní sítě a turistických cest nebo způsoby hospodaření v jednotlivých zónách NP. Po právní stránce šlo o špatný předpis, protože obsahoval detaily, které se běžně řeší v plánu péče vydávaném Správou NP, dále zavazoval Správu ke krokům na příštích 45 let, a hlavně případnou aplikaci by Šumava vypadla z mezinárodní kategorie národní park podle kategorizace Mezinárodní unie ochrany přírody (IUCN), protože by měla pouze 22,6 %

I. zóny (požadavkem IUCN je významná část území NP a s tím návrh zákona v horizontu 45 let nepočítá). To, že zákon je legislativně vadný, konstatovala i odborná komise Legislativní rady vlády ČR. Přesto ho vláda na jaře 2013 schválila a v Poslanecké sněmovně zákon prošel prvním čtením, tedy byl přijat k pozměňovacím návrhům. Zde ale jeho pouť v tuto chvíli skončila, protože po rozpuštění Poslanecké sněmovny Parlamentu ČR (prezidentem k 28. srpnu 2013) se zákon nebude dále projednávat a musí být případně opět předložen nově zvolené sněmovně. Podle současných indicií k tomu zřejmě dojde, neboť přestože se sněmovna obmění, místní politici a zájmové skupiny zůstanou.

Proces tvorby zákona sledovala pečlivě i Stínová vědecká rada NP Šumava (viz také článek na str. LXXXIX–XCII tohoto čísla) a zformulovala k návrhu své hlavní výhrady. Text lze nalézt na adrese <http://www.psp.cz/sqw/text/tiskt.sqw?O=6&CT=999&CT1=0> a k němu se vztahují následující body. Stínová vědecká rada NP Šumava navrhuje:

- Zvětšit rozlohu území ponechaného samovolnému vývoji. V návrhu je pouze 22,1 % bezzásahových I. zón, a dále 4,5 % I. zón, kde je možné zasahovat do doby, než bude lýkožrout v NP „v základním stavu“. To fakticky znamená možnost vykácení porostů. Požadujeme, aby veškerých 26,6 % I. zón bylo ihned bezzásahových. Dále (§ 5 odst. 6) změnit rychlost, s jakou se budou převádět zóny IIa do I. zóny.

Místo intervalu 15, 30 a 45 let se vrátí k původně navrhovaným 5, 10 a 15 letům.

- Nenadřazovat rozvoj obcí předmětu a cílům ochrany národního parku. Změnit formulaci § 1 odst. 5 návrhu tak, aby bylo zřejmé, že ochrana přírody má v NP přednost před ostatními aktivitami, tj. textaci upravit tak, aby spojení „jakož i k udržitelnému rozvoji územních samosprávných celků“ bylo předsunuto před „a to při zachování cílů a předmětu ochrany národního parku podle odstavců 1 až 4“.

- Zavést regulaci stavebních aktivit. Návrh neobsahuje prakticky žádnou regulaci stavební činnosti v národním parku, což je zásadní nedostatek. I vládní nařízení č. 163/1991 Sb., kterým byl národní park vyhlášen (a jímž tímto zákonem bude rušeno), obsahovalo alespoň základní pravidla o regulaci územní a stavební činnosti. Úkolem zřizovacího předpisu o národním parku je přece taková pravidla stanovit. Odkazy na stavební zákon ani z. č. 114/1992 Sb. nepostačují, neboť nemohou zohlednit specifika území (zonaci) národního parku. Navržený text zákona umožní další zástavbu krajiny národního parku hlavně díky slabým bližším ochranným podmínkám (§ 6) a změně hranic, případně rozšíření III. zón (§ 5 příloha č. 4). Problematická je navržená změna hranic III. zón a navýšení jejich rozsahu oproti dnešnímu stavu v lokalitách, kde by další zástavba zcela znehodnotila tradiční ráz šumavské krajiny. Jak ukazuje praxe, pozemky ve III. zónách se zpravidla dříve či později uvolňují pro stavební účely. V řadě míst včetně výše uvedených by takový postup měl za následek snížení jejich atraktivitu a negativní dopady na turistický ruch. Již dnes zástavbu takových míst ve III. zónách např. na Filipově Huti či Borových Ladech návštěvníci velmi kritizují.

- Odstranit účelové zmenšení národního parku, které ho rozděluje na dvě samostatné části (§ 2 příloha 1, 2). Návrh změnou hranice předjímá vybudování lanovky (resp. sjezdovky) v této oblasti (viz důvodová zpráva). Ovšem v případě, že tento stavební záměr nebude schválen a realizován, bude území národního par-

ku zcela nesmyslně rozděleno na dvě části. Posouzení kvůli soustavě Natura 2000 již vypracované v rámci řízení o regulačním plánu propojení Klápa–Hraničnické zatím konstatovalo významný negativní vliv takového záměru, což znamená, že by mohl být schválen pouze teoreticky, jen pokud budou splněny velmi přísné podmínky dané čl. 6 směrnice 92/43/EHS.

- Neustavovat společný výbor pro NP. Jde o nový kolektivní orgán, který má mít významný vliv na rozhodování Správy. Jsou v něm pouze dva zástupci státu a převážují členové místních a krajských samospráv. Přitom stát vlastní 85 % všech lesů. Jde o nevyzkoušenost tohoto orgánu „pilotního“ typu. Vytváří se orgán zasahující do výkonu státní správy a hospodaření Správy NP. Právní úprava výboru plnění zároveň řídící a kontrolní funkce připomíná spíše orgány s podobnou rolí, které jsou typické pro soukromoprávní osoby. Výbor je však nelogicky označován za orgán správy. V rámci institucionálního uspořádání správ českých národních parků půjde o zcela atypický prvek. Nadto jde po věcné stránce jednoznačně o nadbytečnou úpravu – výbor *de facto* dubluje činnost Rady parku, která není zrušena. Zavedení výboru neodůvodněně zvýší byrokratickou zátěž v rozhodovacích procesech a je další zátěží pro veřejné rozpočty.

- Radikálně přebudovat pravidla pro zonaci. Nepřijatelná je možnost asanačních zásahů (těžby) proti lýkožroutovi smrkovému v I. zóně (§ 12 odst. 2), vázaná na dosažení tzv. základního stavu kůrovce. Základní stav kůrovce definuje vyhláška č. 101/1996 Sb. tak, že jeho dosažení na celém území národního parku je nesplnitelná podmínka a povede k postupnému vykácení těchto I. zón. Mimořádně problematická (věcně i právně) je však koncepce výčtu zakázaných činností odkazující na přílohy 4A a 4B. Takto podrobně vymezený management je neprojednatelný na úrovni Parlamentu ČR, je věcí exekutivy, patří do plánu péče. Navrhujeme vypustit přílohy a nahradit je „režimem zón“ (viz následující bod).

- Zavedení pojmu „režim zón“, což odpovídá požadavku i § 17 odst. 1 zákona

o ochraně přírody a krajiny (z. č. 114/1992 Sb. v platném znění). Návrh MŽP s tímto závazným legislativním termínem dosud nepracuje a to je vhodné změnit. Záraveň zavedením tohoto ustanovení umožní opustit pokus o výčtové definice povolených či zakázaných činností, který kritizujeme v bodě 6. Rámcové vymezení režimu a cílů zón bude dostatečnou směrnicí pro plán péče a orgány ochrany přírody i zárukou pro samosprávy a jiné účastníky, že situace v národním parku nebude měněna s každým novým ministrem nebo vládou.

- Zrušit povinnou přílohu zákona – vymezení cestní sítě. Jde o naprosto neadekvátní raritu a zásah do pravomoci exekutivy – žádný zákon v ČR neobsahuje seznam přístupných pozemních komunikací. Právní dopady této přílohy jsou rizikové i z dalších důvodů – odpovědnost státu za stav těchto komunikací, odpovědnost za škody a zdraví způsobené stavem (často jde o lesní cesty) atd. Neřešen je způsob uzávěry těchto cest, případně jejich odstraňování, budou-li zbytečné (např. asfaltové cesty po armádě v I. zóně). Přitom není vůbec zřejmý důvod zařazení přílohy Orientační grafické znázornění přístupných účelových komunikací, lesních dopravních cest a značených turistických tras k zákonu. Oproti současnému stavu mají některé turistické trasy nově vést I. zónami a do oblastí s jádrovým výskytem populace tetřeva hlušce. Takový záměr musí být ovšem před jeho schválením posouzen podle čl. 6 směrnice 92/43/EHS o ochraně volně žijících živočichů, planě rostoucích rostlin a přírodních stanovišť, který je blíže rozveden v Zákonu o ochraně přírody a krajiny. Jinak se návrh zákona dostane do rozporu s předpisy Evropské unie.

- Věda a výzkum. Protože zákon na několika místech ukotvuje roli územní samosprávy, považujeme za správné a vyvážené, bude-li zahrnovat také roli vědy. Kromě toho je dobré dát rámcová pravidla pro využití vědy a výzkumu včetně bezplatného poskytnutí jejich výsledků Správě národního parku.

O Stínové vědecké radě národního parku Šumava

Stínová vědecká rada si jako cíl dala nezávislé průběžné hodnocení činnosti Správy NP Šumava a přinášení objektivních informací o fungování ekosystémů národního parku. Její členové jsou také připraveni pomáhat vědeckými argumenty ochraně přírody, státní správě či vysvětlovat problematiku médiím. Jsou připraveni diskutovat o ochraně šumavské přírody s politiky, podnikateli, místními obyvateli i milovníky přírody, tedy se všemi, kterým není osud Šumavy lhostejný.

Aktuální seznam členů Stínové vědecké rady NP Šumava (včetně jejich pracovišť) je uveden na webu Živý.

1 Občanské sdružení Zachraňme Šumavu – odpůrci bezzásahového přístupu v NP Šumava – instalovalo 31. srpna 2012 na Bučině u Kvildy „památník násilí“ na šumavských lesích a tabuli se jmény „těch, kteří to způsobili“ (detail viz obr. na str. CII). Foto M. Štech



Dvě desetiletí sporů o Šumavu

Když v popřevratovém nadšení vznikl v r. 1991 národní park Šumava, asi nikdo netušil zásadní problémy. Za spoluúčasti lesníků i biologů byla vymezena poměrně rozsáhlá a kompaktní I. zóna, celkem odpovídající statutu národního parku. Ekonomické zájmy pochybných jednotlivců či skupin byly pravděpodobně zaměřeny jinam. Problémy začaly s gradací lýkožrouta smrkového po r. 1995. Pokud si vzpomínám, v tom roce jsem se stal členem vědecké rady parku. S krátkým přerušením jsem v ní působil až do nástupu ředitele J. Stráského, kdy jsme společně s většinou ostatních členů pozdější vědecké sekce Rady NP z ní vystoupili a založili Stínovou vědeckou radu. Vzhledem k mému téměř dvacetiletému angažmá bych si dovolil malou reflexi „sporů o Šumavu“.

Když se lýkožrout smrkový (kůrovec) začal šířit, pamatuji si, jak vedení (ředitel I. Žlábek) nejprve prosadilo rozdrobení I. zón s argumentem, že I. zóna je z principu bezzásahová, ale oni by rádi podsažovali hlavně buk tam, kam patří, klen a jeřáb do polokulturních smrčín, v čemž jim statut I. zóny brání. To znělo logicky a vědecká rada to podpořila. První zóna někde zahrnovala vedle přirozených a polopřirozených porostů i smrkové výsadby. Později se však ukázalo, že to byla fatální chyba. Asi po dalším roce či dvou, kdy už gradace kůrovce byla zjevná, stejné vedení prosadilo zásahy proti kůrovci i v I. zónách. Proti tomu jsme tehdy společně s entomologem Karlem Spitzerem razantně vystupovali a snažili jsme se vědeckými argumenty ostatní členy rady přesvědčit, že lýkožrout je přirozenou součástí ekosystému horských smrčín a občas je sežere, že přirozená obnova probíhá bez

problémů a že se v národním parku má významná část ponechat přírodě. Po marném boji s přesilou lesníků, kteří v té době ve vědecké radě drtivě převládali, jsme na protest z rady vystoupili. K tomu je nutno říci, že v té době jsme ještě neměli tak přesvědčivé výsledky, jako máme k dispozici nyní, takže, abychom se nezpronevěřili vědecké cti, nemohli jsme nic stoprocentně tvrdit. S tím naopak jiní neměli problém a různými kategorickými tvrzeními se snažili prosadit kácení. S odstupem se ale domnívám, že tehdejší vedení asi jednalo z přesvědčení, i když mylného, nikoli z vypočítavosti a vedlejších neochranářských zájmů, jak evidentně činí vedení současné. Za následujícího ředitele A. Pavlíčka (to jsem se do rady vrátil) se dokonce vedení parku podařilo vyjednat opětovné scelení I. zón do několika větších. Vše už záviselo jen na podpisu ministra životního prostředí (L. Ambrozek). Ten na poslední chvíli bohužel couvl.

Po r. 2000 kůrovcová gradace začala odeznívat (což se běžně děje přirozenou cestou, není to zásluha tzv. zásahů proti kůrovci, jak tvrdí např. současný ředitel) a relativní klid trval do r. 2007, kdy přišel orkán Kyrill, po němž logicky proběhla další vlna kůrovcového žíru. Tehdejší ministr M. Bursík rozumně vyhlásil, aby část postiženého území byla ponechána bez zásahů. Ne všude se to dodrželo. Vedení parku (ředitel F. Krejčí) spíše lavírovalo mezi vzrůstajícími tlaky různých lesnických, developerských aj. lobby a zájmy ochrany přírody, přesto se ale otevřeně proti zájmům ochrany přírody nešlo tak, jak to nastalo později. Rada parku se tehdy skládala z početnější regionální (ze zákona v ní byli mimo jiné zástupci všech

dotčených obcí, většinou starostové) a vědecké sekce s četným zastoupením renomovaných odborníků. Hlasování ale probíhalo společně, ochranářské a vědecké argumenty proto byly často smeteny ze stolu už pouhou hlasovací aritmetikou. Bylo to několik let bojů, někdy se podařilo něco uhrát, jindy ne. I mezi starosty a ostatními členy regionální sekce se občas našel někdo rozumný. Navíc rada funguje jen jako poradní orgán ředitele, takže ten mohl rozhodnout i jinak. Hodně záleželo na podpoře z ministerstva, které ale jednoznačně hájilo zájmy ochrany přírody pouze v době působení ministrů M. Bursíka a L. Mika. Pro mne osobně bylo poučné vidět, jak se dělá politika v malém. Mnohokrát se stalo, že se se zástupci regionální sekce podařilo něco pozitivního domluvit, ale na příštím sezení bylo vše při starém. Tehdejší předseda rady J. Stráský (zvolili si ho početní převahou členové regionální sekce) upravoval cíleně zápisy ze zasedání, stalo se i, že *ex post* svévolně zařídil zrušení legitimního jednání rady, když se mu závěry nelíbily. Do všeho se začali vměšovat někteří regionální politici (napříč politickým spektrem), bez odborných znalostí, zato zřejmě s podporou různých lobby, případně kmotrů.

Nejčernější období pro Šumavu přišlo s nástupem ministra T. Chalupy a instalováním dřívějšího politika J. Stráského ředitelem (na počátku r. 2011). Už samo o sobě, že ředitelem národního parku se stane člověk bez přírodovědného vzdělání a bez znalostí o ochraně přírody, je ostudou zdejší institucionální ochrany přírody (a politiky). Za jeho vedení došlo k nezákonnému kácení a použití pesticidů (obojí potvrzeno i soudně) a k celkové personální destrukci a destabilizaci Správy parku. Po nástupu současného ředitele J. Mánka se situace nezměnila. Ačkoli vzděláním i částečně přírodovědec, jde ve šlépějích svého předchůdce (o motivacích se lze jen dohadovat). Skutečností je, že za posledních dvou ředitelů se ochrana přírody v našem největším národním parku ocitla na vedlejší koleji. Těžba dřeva, nová výstavba, snahy zmenšit bezzásahová území a hlavně velká mezinárodní ostuda jsou nejnápadnějšími znaky současné Šumavy. Můžeme jen doufat, že tato destabilizace a destrukce parku snad brzy skončí, nebude úplně pozdě a přírodní hodnoty tohoto ve střední Evropě unikátního území zůstanou zachovány a nepodlehnu lidské chamtivosti.

Pozn.: Vědecké argumenty pro bezzásahovost v oblasti horských smrčín (a na vhodných místech i v nižších nadmořských výškách) jsou shrnuty v příslušných článcích na str. 213–237 tohoto čísla a nejsou zde opakovány. I to, co jsme napsali v Živě o horských smrčínách a ochraně přírody na Šumavě před 12 lety (viz Živa 2001, 2: 63–64) lze s odstupem času jen potvrdit.

1 Detail tabule „památníku násilí“ na šumavských lesích (viz str. CI) Občanského sdružení Zachraňme Šumavu, odhalené za účasti Miloše Zemana, dnes prezidenta ČR. Bučina u Kvildy. Tabule je (a bude) dokladem obtížného vývoje pojetí ochrany přírody jako součásti kultury některých skupin české společnosti. Foto M. Štech

Na tzv. „bezzásahovém území“ NPŠ uschly všechny vzrostlé stromy. V důsledku toho se rozmnožil kůrovec a zničil polovinu zbývajících lesů na dalším území NPŠ.

Muselo být vytěženo více stromů, nežli přirostlo. Dřívější „zelená střecha Evropy“, lesy tzv. národního parku jsou nyní v horším stavu, než běžné hospodářské lesy v ČR.

KDO ZA TO MŮŽE

Únikem před odpovědností za lesy poškozené lidským faktorem se stala nová teorie – „obnova horských smrčín pomocí jejich rozpadu“.

Někteří „biologové“ a „vědci“ následně převraceli lesnické principy k obrazu nové ideologické objednávky:

Hana Šantrůčková	Jakub Hruška, Josef Fanta,
Jaroslav Vrba	Miroslav Svoboda
Zdeňka Křenová	a další.

Za zdevastování šumavských lesů a jejich dnešní nepřirozenou podobu nesou politickou a odbornou odpovědnost:

Exministři životního prostředí: Libor Ambrozek, Bedřich Moldan Martin Bursík, Ladislav Miko František Pelc (náměstek ministra)	Exředitelé NP Šumava: Alois Pavlíčko František Krejčí
---	---

Za národní lesní tragédii nesou ideologickou odpovědnost biofundamentalisté a ekologičtí teroristé:

Jaromír Bláha, Vladimír Just, Mojmír Vlašín a další.

Poučme se a nedopusťme další násilí!

31. srpna 2012
Občanské sdružení Zachraňme Šumavu