

Národohospodářský ústav AV ČR

Roční zpráva za rok 2006

Název pracoviště

Národohospodářský ústav AV ČR

Adresa jeho sídla

Politických vězňů 936/7, Praha 1, 111 01

IČ: 67985998

Tel.: 224 005 123, 224 005 153

Fax: 224 227 143, 224 211 374

Adresa elektronické pošty

office@cerge-ei.cz

Internetové stránky

www.cerge-ei.cz

Způsob zřízení

Na základě zákona č. 283/1992 Sb., o Akademii věd ČR

Název zřizovatele

Akademie věd ČR

Organizační struktura zpracovatele k 31.12. hodnoceného roku – viz Příloha č. 1.

Stručný přehled hlavních činností

Předmětem hlavní činnosti NHÚ je vědecký výzkum v oblasti ekonomické teorie na makroúrovni i mikroúrovni. Ústav přispívá ke zvyšování úrovně poznání a vzdělanosti a k využití výsledků vědeckého výzkumu v praxi. Získává, zpracovává a rozšiřuje vědecké informace, vydává vědecké publikace, časopisy, sborníky apod., poskytuje vědecké posudky, stanoviska a doporučení a provádí konzultační a poradenskou činnost. Ve spolupráci s vysokými školami uskutečňuje doktorské studium a vychovává vědecké pracovníky. V rámci předmětu své činnosti rozvíjí mezinárodní spolupráci, včetně organizování společného výzkumu se zahraničními partnery, přijímání a vysílání stážistů, výměny vědeckých poznatků a přípravy společných publikací. Ústav pořádá vědecká setkání, konference a semináře, včetně mezinárodních. Úkoly realizuje samostatně i ve spolupráci s vysokými školami a dalšími vědeckými a odbornými institucemi veřejného i soukromého sektoru.

Základní personální údaje

Základní personální údaje jsou zpracovány v předepsané tabulkové formě a jsou uvedeny v Příloze č. 2.

Údaje o majetku

Údaje o majetku v rozsahu „Přílohy ke zřizovací listině o majetku, s nímž je organizace příslušná hospodařit“

Hodnota nemovitého majetku aktualizovaná k 31.12.2006:	0 tis. Kč
Samostatné movité věci a soubory movitých věcí k 31.12.2006:	12.716,49 tis. Kč
Drobný dlouhodobý hmotný majetek k 31.12.2006:	7.932,68 tis. Kč
Dlouhodobý finanční majetek k 31.12.2006:	
Oběžná aktiva:	16.926,38 tis. Kč

Údaje o využití majetku

Údaje o využití nemovitého majetku

Národohospodářský ústav nevlastnil k 31.12.2006 žádný nemovitý majetek

Údaje o využití movitého majetku

V rámci movitého majetku nejsou nakoupeny žádné unikátní nebo zvlášť nákladné přístroje. Vesměs se jedná o výpočetní techniku, kopírovací techniku apod.

Účetní metoda odpisování

V souladu s vnitřním předpisem Národohospodářského ústavu se používá rovnoměrná metoda odpisování investičního majetku.

Věcná břemena spojená s nemovitostmi

Nemovitosti, ke kterým má Národohospodářský ústav právo hospodaření, nejsou zatíženy žádnými věcnými břemeny.

Skutečnosti související s převody vlastnictví k nemovitostem

Ke konci roku 2006 došlo k převodu veškerého nemovitého majetku, ke kterému měl ústav právo hospodaření, na AV ČR. Jednalo se o následující majetek:

budovy	30.055,03 tis. Kč
pozemky	389,00 tis. Kč

Celkové pohledávky a závazky

Přehled celkových pohledávek k 31.12.2006:

- odběratelé	498,79 tis. Kč
- poskytnuté provozní zálohy	411,90 tis. Kč
- pohledávky za zaměstnanci	10,75 tis. Kč
- ostatní pohledávky	16.000,62 tis. Kč
pohledávky celkem	16.922,06 tis. Kč

Přehled celkových závazků k 31.12.2006:

- dodavatelé	908,53 tis. Kč
- ostatní závazky	529,50 tis. Kč
- závazky k zaměstnancům	2.182,79 tis. Kč
- závazky ze SZ a VZP	2.071,55 tis. Kč
- daně	1.236,83 tis. Kč
závazky celkem	6.929,20 tis. Kč

Celková hodnota pohledávek po lhůtě splatnosti

Celková hodnota pohledávek po lhůtě splatnosti představuje k 31.12.2006 částku 61.579,50 Kč.

Zajištění těchto pohledávek

Částka ve výši 31.495,50 Kč z celkového objemu hodnoty pohledávek po lhůtě splatnosti představuje pohledávky u standardních platičů, které budou uhrazeny začátkem roku 2007. Jedná se o úhradu nájemného z pronajatých prostor.

Celková hodnota pohledávek za dlužníky v konkurzním řízení

Žádná částka z celkové pohledávky po lhůtě splatnosti nepředstavuje pohledávku za dlužníky v konkurzním řízení.

Celková hodnota pohledávek, které jsou předmětem právních sporů

Zbývající částka ve výši pohledávek po lhůtě splatnosti ve výši 30.084,- Kč představuje pohledávku za vrácené zboží Interieru K+K Karel Kohoutek. Tato pohledávka je v soudním jednání.

Celková hodnota pohledávek, které byly věřiteli přihlášeny do vyrovnání

Žádné pohledávky nebyly přihlášeny do vyrovnání.

Celková hodnota odepsaných pohledávek

V roce 2006 byla odepsána pohledávka Ondrej Corgo, L & C ve výši 50.253,10 Kč, protože NHÚ obdržel Usnesení Policie ČR o odložení v této věci. Na částečnou úhradu původní pohledávky ve výši 59.305,- Kč byla použita záloha od L & C.

Údaje v rozsahu roční účetní závěrky

Rozvaha a Výkaz zisku a ztráty k 31.12.2006 jsou uvedeny v Příloze č. 3 resp.4.

Hodnocení a analýza dalších údajů o hospodaření

Vyhodnocení údajů o výnosech

Dále jsou uvedeny výnosy podle původu zdroje:

Vlastní zdroje	
1.503.884,- Kč	tržby ze zakázek hlavní činnosti
15.967,- Kč	úroky z bankovních účtů
126,- Kč	kurzové zisky
1.959.312,- Kč	nájemné z ploch
52.600,- Kč	nájemné ze zařízení
104.949,- Kč	ostatní výnosy
5.000,- Kč	<u>tržby z prodeje drobného majetku</u>
<u>3.641.838,- Kč</u>	mezisoučet
Zúčtování rezervního fondu	
3.836.391,- Kč	zahraniční granty
452.433,- Kč	<u>tuzemské dary</u>
<u>4.288.824,- Kč</u>	mezisoučet
Dotace ze státního rozpočtu	
27.866.000,- Kč	přiděleno rozpočtovým opatřením
229.000,- Kč	GA AV
409.000,- Kč	GA ČR
9.043.560,- Kč	<u>projekty VaV ostatních resortů</u>
<u>37.547.560,- Kč</u>	mezisoučet
Prostředky ze zahraničí	
711.385,- Kč	zahraniční dary
<u>46.189.607,- Kč</u>	<u>výnosy celkem</u>

Podíl státního rozpočtu na financování činnosti zpracovatele

Národohospodářský ústav AV ČR byl v roce 2006 financován z 81,29% z prostředků státního rozpočtu.

Rozbor čerpání mzdových prostředků

Zpracované číselné údaje jsou uvedeny v předepsaných tabulkách a jsou součástí Přílohy č. 5.

Náklady na výzkum a vývoj

Počty realizovaných projektů, grantů a výzkumných záměrů financovaných ze státního rozpočtu, případně z jiných zdrojů

V roce 2006 bylo na NHÚ AV ČR realizováno celkem 21 projektů, jejichž seznam je včetně finančních zdrojů uveden v Příloze č. 6.

Přínos jejich realizace

Viz komentář k jednotlivým projektům v Příloze č. 6

Přehled o čerpání finančních prostředků na programy nebo projekty spolufinancované z rozpočtu EU

Dále jsou uvedeny prostředky, které byly v roce 2006 spotřebované v rámci uvedených zdrojů

kontrakt č. 014864 Consumption, Household's Welfare, and Dynamics of Property Prices, Marie Curie International Reintegration Grant	1.468.706,- Kč
kontrakt č. 011859, Improving the Capacity of EUROMOD	162.879,- Kč
kontrakt č. MEST-CT2005-200824 Marie Curie Action, PUBPOLTRANS	23.060,- Kč
kontrakt č. 513420, REFGOV	69.667,- Kč
kontrakt č CIT5CT-2005-028857, COMPARE	431.528,- Kč
kontrakt č. 026193 (RII3), SHARE	828.689,- Kč
Celkem	2.984.529,- Kč

Údaje o výdajích na účast na mezinárodních konferencích a obdobných akcích nebo na jejich pořádání

Náklady na konferenční poplatky podle analytické evidence 69.345,- Kč

Náklady na zahraniční služební cesty a zhodnocení jejich přínosů pro činnost zpravovatele

Celkové náklady na zahraniční služební cesty z analytické evidence 1.101.967,- Kč

V minulém roce bylo uskutečněno 85 zahraničních služebních cest. Většinou se jednalo o účast na mezinárodních konferencích, sympoziích či workshopech. Některé z cest byly reciproční a souvisely s řešením společných výzkumných projektů. Národohospodářský ústav vybudoval od svého vzniku širokou síť mezinárodních kontaktů s předními akademickými pracovišti v Evropě i v zámoří a právě oboustranné návštěvy vědeckých pracovníků se staly již nedomyšlitelnou součástí vědeckého života pracoviště. Jedním takovým příkladem je účast NHÚ v Network of Excellence DIME (viz. sekce o projektech) nebo v konsorciu institucí ENEPRI, které spolupracují na vytváření menších spolupracujících týmů, jež se pak účastní různých mezinárodních výzev.

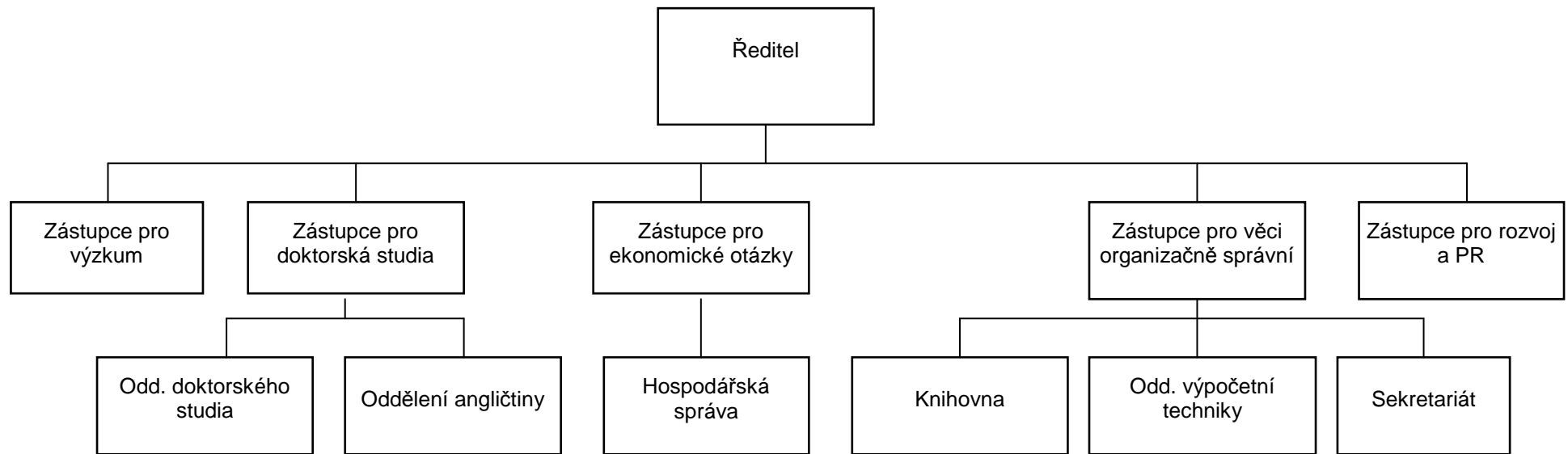
Přehled jiných činností

Jiné činnosti Národohospodářský ústav AV ČR neprovozuje.

Zdůvodnění zlepšeného nebo zhoršeného hospodářského výsledku

Zlepšený hospodářský výsledek v celkové výši 85.406,- Kč byl vytvořen na následujících akcích

- kurz William & Marry College (1.910 Kč)
- kurz UPCES (-5.676 Kč)
- konference Global Development Network (610 Kč)
- zakázka IPMF (1.817 Kč)
- zakázka VŠEM (1.626 Kč)
- zakázka GF VŠEM (2.011 Kč)
- konference EALE (83.108 Kč)



Název zpracovatele: **Národohospodářský ústav AV ČR**

Základní personální údaje

1. Členění zaměstnanců podle věku a pohlaví - stav k 31. 12. 2006 (fyzické osoby)

věk	muži	ženy	celkem	%
do 20 let	0	0	0	0.0
21 - 30 let	20	26	46	39.3
31 - 40 let	19	10	29	24.8
41 - 50 let	9	6	15	12.8
51 - 60 let	7	12	19	16.2
61let a více	3	5	8	6.8
celkem	58	59	117	100.0
%	49.6	50.4	100.0	x

2. Členění zaměstnanců podle vzdělání a pohlaví - stav k 31. 12. 2006 (fyzické osoby)

vzdělání dosažené	muži	ženy	celkem	%
základní	0	2	2	1.7
vyučen	3	2	5	4.3
střední odborné	0	0	0	0.0
úplné střední	1	2	3	2.6
úplné střední odborné	3	12	15	12.8
vyšší odborné	0	1	1	0.9
vysokoškolské	51	40	91	77.8
celkem	58	59	117	100.0

3. Celkový údaj o průměrných platech za rok 2006 (Kč)

	celkem
průměrný hrubý měsíční plat	23,437

4. Celkový údaj o vzniku a skončení pracovních a služebních poměrů zaměstnanců v roce 2006

	Počet
nástupy	32
odchody	13

5. Trvání pracovního a služebního poměru zaměstnanců - stav k 31. 12. 2006

Doba trvání	Počet	%
do 5 let	74	63.2
do 10 let	20	17.1
do 15 let	23	19.7
do 20 let	0	0.0
nad 20 let	0	0.0
celkem	117	100.0

6. Jazykové znalosti zaměstnanců

	Počty vybraných míst, pro které byl stanoven kvalifikační požadavek standardizované jazykové zkoušky, seřazených podle úrovně znalostí				celkový počet stanovených požadavků na pracovní místa
	1. stupeň	2. stupeň	3. stupeň	4. stupeň	
anglický jazyk					0
německý jazyk					0
francouzský jazyk					0
další jazyky					0
celkem	0	0	0	0	0

Rozvaha**k 31.12.2006**

podle vyhlášky MF ČR č. 505/2002 Sb.

v tis. Kč na dvě desetinná místa

Název nadřízeného orgánu

AV ČR

Národohospodářský ústav AV ČR

IČ: 67985998

Příspěvková organizace

Aktiva		Stav k 01.01.06	Stav k 31.12.06
001	STÁLÁ AKTIVA	18 859,02	5 489,84
	Dlouhodobý nehmotný majetek		
002	Nehmotné výsledky výzkumu a vývoje 012	0	0
003	Software 013	417,30	1 159,61
004	Ocenitelná práva 014	0	0
005	Drobný dlouhodobý nehmotný majetek 018	378,77	820,58
006	Ostatní dlouhodobý nehmotný majetek 019	0	0
007	Nedokončený dlouhodobý nehmotný majetek 041	0	0
008	Poskytnuté zálohy na dlouhodobý nehmotný majetek 051	0	0
009	Dlouhodobý nehmotný majetek celkem	796,07	1 980,19
	Oprávky k dlouhodobému nehmotnému majetku		
010	Oprávky k nehmotným výsledkům výzkumu a vývoje 072	0	0
011	Oprávky k softwaru 073	-114,61	-217,31
012	Oprávky k ocenitelným právům 074	0	0
013	Oprávky k DDNM 078	-378,77	-820,58
014	Oprávky k ostatnímu DNM 079	0	0
015	Oprávky k dlouhodobému nehmotnému majetku celkem	-493,38	-1 037,89
	Dlouhodobý hmotný majetek		
016	Pozemky 031	389,00	0
017	Umělecká díla, předměty a sbírky 032	0	0
018	Stavby 021	27 739,48	0
019	Samostatné movité věci a soubory movitých věcí 022	13 903,68	12 716,49
020	Pěstitelské celky trvalých porostů 025	0	0
021	Základní stádo a tažná zvířata 026	0	0
022	Drobný dlouhodobý hmotný majetek 028	8 062,76	7 932,68
023	Ostatní dlouhodobý hmotný majetek 029	0	0
024	Nedokončený dlouhodobý hmotný majetek 042	725,00	0
025	Poskytnuté zálohy na dlouhodobý hmotný majetek 052	0	208,01
026	Dlouhodobý hmotný majetek celkem	50 819,92	20 857,19
	Oprávky k dlouhodobému majetku		
027	Oprávky ke stavbám 081	-15 566,16	0
028	Oprávky k samostatným movitým věcem a souborům 082	-8 634,66	-8 376,96
029	Oprávky k pěstitelským celkům 085	0	0
030	Oprávky k základnímu stádu a tažným zvířatům 086	0	0
031	Oprávky k DDHM 088	-8 062,76	-7 932,68
032	Oprávky k ostatnímu DHM 089	0	0
033	Oprávky k dlouhodobému majetku celkem	-32 263,58	-16 309,65
	Dlouhodobý finanční majetek		
034	Majetkové účasti v osobách s rozhodujícím vlivem 061	0	0
035	Majetkové účasti v osobách s podstatným vlivem 062	0	0
036	Dlužné cenné papíry držené do splatnosti 063	0	0
037	Půjčky osobám ve skupině 066	0	0
038	Ostatní dlouhodobé půjčky 067	0	0
039	Ostatní dlouhodobý finanční majetek 069	0	0
040	Požizovaný dlouhodobý finanční majetek 043	0	0
041	Dlouhodobý finanční majetek celkem	0	0
	Majetek převzatý k privatizaci		
204	Majetek převzatý k privatizaci 064	0	0
205	Majetek převzatý k privatizaci v pronájmu 065	0	0
206	Majetek převzatý k privatizaci celkem	0	0

Aktiva		Stav k 01.01.06	Stav k 31.12.06
042	OBĚŽNÁ AKTIVA	13 715,25	16 926,38
	Zásoby		
043	Materiál na skladě 112	0	0
044	Pořízení materiálu a Materiál na cestě 111 nebo 119	0	0
045	Nedokončená výroba 121	0	0
046	Polotovary vlastní výroby 122	0	0
047	Výrobky 123	0	0
048	Zvířata 124	0	0
049	Zboží na skladě 132	0	0
050	Pořízení zboží a Zboží na cestě 131 nebo 139	0	0
051	Zásoby celkem	0	0
	Pohledávky		
052	Odběratelé 311	273,52	498,79
053	Směnky k inkasu 312	0	0
054	Pohledávky za eskontované cenné papíry 313	0	0
055	Poskytnuté provozní zálohy 314	322,56	411,90
056	Pohledávky za rozpočtové příjmy 315	0	0
057	Ostatní pohledávky 316	5,00	0
058	Součet položek 52 až 57	601,08	910,69
059	Pohledávky za účastníky sdružení 358	0	0
060	Sociální zabezpečení a zdravotní pojištění 336	0	0
061	Daň z příjmu 341	0	0
062	Ostatní přímé daně 342	0	0
063	Daň z přidané hodnoty 343	0	0
064	Ostatní daně a poplatky 345	0	0
065	Pohledávky z pevných termínovaných operací 373	0	0
066	Součet položek 61 až 65	0	0
207	Pohledávky v zahraničí 371	0	0
208	Pohledávky tuzemské 372	0	0
209	Součet položek 207 a 208	0	0
067	Nároky na dotace a ostatní zúčtování se SR 346	0	0
068	Nároky na dotace a ostatní zúčtování s ÚSC 348	0	0
069	Součet položek 67 a 68	0	0
070	Pohledávky za zaměstnanci 335	77,40	10,75
071	Pohledávky z emitovaných dluhopisů 375	0	0
072	Jiné pohledávky 378	114,79	16 000,62
073	Opravná položka k pohledávkám 391	0	0
074	Součet položek 70 až 73	192,19	16 011,37
075	Pohledávky celkem	793,27	16 922,06
	Finanční majetek		
076	Pokladna 261	102,26	0
077	Peníze na cestě (+/-) 262	0	0
078	Ceniny 263	47,00	-0,30
079	Součet položek 76 až 78	149,26	-0,30
080	Běžný účet 241	4 548,79	0
081	Běžný účet FKSP 243	243,78	0
082	Ostatní běžné účty 245	7 975,52	0
210	Vklady v zahraniční měně v tuzemských bankách 246	0	0
083	Součet položek 80 až 82 a 210	12 768,09	0
084	Majetkové cenné papíry k obchodování 251	0	0
085	Dlužné cenné papíry k obchodování 253	0	0
086	Ostatní cenné papíry 256	0	0
087	Pořízení krátkodobého finančního majetku 259	0	0
088	Součet položek 84 až 87	0	0
089	Finanční majetek celkem	12 917,35	-0,30

Aktiva			Stav k 01.01.06	Stav k 31.12.06
Prostředky rozpočtového hospodaření				
090	Základní běžný účet	231	0	0
091	Vkladový výdajový účet	232	X	0
092	Příjmový účet	235	X	0
093	Běžné účty peněžních fondů	236	0	0
094	Běžné účty státních fondů	224	0	0
095	Běžné účty finančních fondů	225	0	0
096	Součet položek 90 až 95		0	0
097	Poskytnuté dotace OSS	202	X	0
098	Poskytnuté dotace vkladovému výdajovému účtu	212	X	0
099	Poskytnuté příspěvky a dotace PO	203	X	0
100	Poskytnuté dotace ostatním subjektům	204	X	0
101	Poskytnuté příspěvky a dotace PO	213	X	0
102	Poskytnuté dotace ostatním subjektům	214	X	0
103	Součet položek 97 až 102		0	0
104	Poskytnuté návratné finanční výpomoci mezi rozpočty	271	0	0
105	Poskytnuté přechodné výpomoci PO	273	0	0
106	Poskytnuté přechodné výpomoci PS	274	0	0
107	Poskytnuté přechodné výpomoci ostatním organizacím	275	0	0
108	Poskytnuté přechodné výpomoci FO	277	0	0
109	Součet položek 104 až 108		0	0
110	Limity výdajů	221	X	0
111	Zúčtování výdajů ÚSC	218	X	0
112	Materiální náklady	410	X	0
113	Služby a náklady nevýrobní povahy	420	X	0
114	Cestovné a ostatní výplaty fyzickým osobám	430	X	0
115	Mzdové a ostatní osobní náklady	440	X	0
116	Dávky sociálního zabezpečení	450	X	0
117	Manka a škody	460	X	0
118	Součet položek 112 až 117		X	0
119	Prostředky rozpočtového hospodaření celkem		0	0
Přechodné účty aktivní				
120	Náklady příštích období	381	0	0
121	Příjmy příštích období	385	0	0
122	Kurzové rozdíly aktivní	386	0	0
123	Dohadné účty aktivní	388	4,62	4,62
124	Přechodné účty aktivní celkem		4,62	4,62
125	AKTIVA CELKEM		32 574,27	22 416,22

Pasiva		Stav k 01.01.06	Stav k 31.12.06
126	VLASTNÍ ZDROJE KRYTÍ STÁLÝCH A OBĚŽNÝCH AKTIV	28 461,89	15 245,28
	Majetkové fondy a zvláštní fondy		
127	Fond dlouhodobého majetku 901	18 209,27	5 357,07
128	Fond oběžných aktiv 902	351,99	0
129	Fond hospodářské činnosti 903	0	0
130	Oceňovací rozdíly z přecenění majetku a závazků (+/-) 909	0	0
131	Majetkové fondy celkem	18 561,26	5 357,07
211	Fond privatizace 904	0	0
212	Ostatní fondy 905	0	0
213	součet položek 211 a 212	0	0
	Finanční a peněžní fondy		
132	Fond odměn 911	0	0
133	Fond kulturních a sociálních potřeb 912	314,60	348,18
134	Fond rezervní 914	3 146,46	3 412,51
135	Fond reprodukce majetku 916	6 415,68	6 018,22
136	Peněžní fondy 917	0	0
137	Jiné finanční fondy 918	0	0
138	Finanční a peněžní fondy celkem	9 876,74	9 778,91
	Zvláštní fondy organizačních složek státu		
139	Státní fondy 921	0	0
140	Ostatní zvláštní fondy 922	0	0
203	Fondy EU 924	0	0
141	Zvláštní fondy OSS celkem	0	0
	Zdroje krytí prostředků rozpočtového hospodaření		
142	Financování výdajů OSS 201	X	0
143	Financování výdajů USC 211	X	0
144	Bankovní účty k limitům OSS 223	X	0
145	Vyúčtování rozpočtových příjmů z běžné činnosti OSS 205	X	0
146	Vyúčtování rozpočtových příjmů z běžné činnosti USC 215	X	0
147	Vyúčtování rozpočtových příjmů z fin. majetku OSS 206	X	0
148	Vyúčtování rozpočtových příjmů z fin. majetku USC 216	X	0
149	Zúčtování příjmů ÚSC 217	X	0
150	Přijaté finanční výpomoci mezi rozpočty 272	0	0
151	Zdroje krytí prostředků RH celkem	0	0
	Výsledek hospodaření		
	a) z hospodářské činnosti USC a činnosti PO		
152	Výsledek hospodaření běžného účetního období (+/-) 963	X	85,41
153	Nerozdělený zisk, ztráta minulých let (+/-) 932	0,00	23,89
154	Výsledek hospodaření ve schvalovacím řízení (+/-) 931	23,89	X
155	b) Převod zúčtování příjmů a výdajů z minulých let (+/-) 933	0	0
156	c) Saldo výdajů a nákladů (+/-) 964	0	0
157	d) Saldo příjmů a výnosů (+/-) 965	0	0
158	Součet položek 152 až 157	23,89	109,30

Pasiva		Stav k 01.01.06	Stav k 31.12.06
159	CIZÍ ZDROJE	4 112,38	7 170,95
	Rezervy		
160	Rezervy zákonné 941	0	0
	Dlouhodobé závazky		
161	Vydané dluhopisy 953	0	0
162	Závazky z pronájmu 954	0	0
163	dlouhodobé přijaté zálohy 955	0	0
164	Dlouhodobé směnky k úhradě 958	0	0
165	Ostatní dlouhodobé závazky 959	0	0
166	Dlouhodobé závazky celkem	0	0
	Krátkodobé závazky		
167	Dodavatelé 321	740,87	908,53
168	Směnky k úhradě 322	0	0
169	Přijaté zálohy 324	36,28	0
170	Ostatní závazky 325	-3,79	-0,04
171	Závazky z pevných termínových operací a opcí 373	0	0
172	Součet položek 167 až 171	773,36	908,50
173	Závazky z upsaných nesplacených cen.papírů 367	0	0
174	Závazky k účastníkům sdružení 368	0	0
175	Součet položek 173 a 174	0	0
176	Zaměstnanci 331	172,67	161,62
177	Ostatní závazky k zaměstnancům 333	-11,11	-4,72
178	Součet položek 176 a 177	161,56	156,90
179	Závazky ze SZ a VZP 336	957,26	2 071,55
180	Daň z příjmu 341	0	0
181	Ostatní přímé daně 342	632,60	889,87
182	Daň z přidané hodnoty 343	80,66	346,96
183	Ostatní daně a poplatky 345	0	0
184	Součet položek 180 až 183	713,26	1 236,83
185	Vypořádání přeplatků dotací a ost závazků se SR 347	0	0
186	Vypořádání přeplatků dotací a ost závazků s USC 349	0	0
187	Součet položek 185 až 186	0	0
188	Jlné závazky 379	1 270,79	2 555,42
189	Krátkodobé závazky celkem	3 876,22	6 929,20
	Bankovní úvěry a půjčky		
190	Dlouhodobé bankovní úvěry 951	0	0
191	Krátkodobé bankovní úvěry 281	0	0
192	Eskontované krátkodobé dluhopisy (směnky) 282	0	0
193	Vydané krátkodobé dluhopisy 283	0	0
194	Ostatní krátkodobé závazky (finanční výpomoci) 289	0	0
195	Součet položek 193 a 194	0	0
196	Bankovní úvěry a půjčky celkem	0	0
	Přechodné účty pasivní		
197	Výdaje příštích období 383	0	0
198	Výnosy příštích období 384	0	0
199	Kurzové rozdíly pasivní 387	0	0
200	Dohadné účty pasivní 389	236,16	241,75
201	Přechodné účty pasivní celkem	236,16	241,75
202	PASIVA CELKEM	32 574,27	22 416,22

Předmět činnosti:

Datum sestavení: 23.1.2007

Rozvahový den: 31.12.2006

Odesláno dne:

MAŠUOVA ALENA

.....
.....

podpis a jméno
sestavil

Ing JAROSLAV NĚMEC

.....
.....

podpis a jméno
odpovědné osoby

Národohospodářský ústav AV ČR, v. v. i.

Politických vězňů 7

111 21 Praha 1

IČ: 67985998, DIČ: CZ67985998

(2)

otisk razítka

Výkaz zisku a ztrát
k 31.12.2006
 podle vyhlášky MF ČR č. 505/2002 Sb.
 v tis. Kč na dvě desetinná místa

Úč ÚÚPO 4-02

Název nadřízeného orgánu
AV ČR

Národohospodářský ústav AV ČR

IČ: 67985998

Příspěvková organizace

Náklady			Hlavní činnost	Jiná činnost
001	Spotřeba materiálu	501	3 932,83	0
002	Spotřeba energie	502	57,14	0
003	Spotřeba ostatních neskladovatelných dodávek	503	319,73	0
004	Prodané zboží	504	0	0
005	Opravy a udržování	511	1 881,48	0
006	Cestovné	512	1 258,81	0
007	Náklady na reprezentaci	513	0	0
008	Ostatní služby	518	4 104,24	0
009	Mzdové náklady	521	23 280,42	0
010	Zákonné sociální pojištění	524	7 787,18	0
011	Ostatní sociální pojištění	525	0	0
012	Zákonné sociální náklady	527	440,44	0
013	Ostatní sociální náklady	528	0	0
014	Daň silniční	531	0	0
015	Daň z nemovitosti	532	1,21	0
016	Ostatní daně a poplatky	538	3,71	0
017	Smluvní pokuty a úroky z prodlení	541	0	0
018	Ostatní pokuty a penále	542	0	0
019	Odpis pohledávky	543	53,25	0
020	Úroky	544	0	0
021	Kurzové ztráty	545	467,85	0
022	Dary	546	0,40	0
023	Manka a škody	548	0	0
024	Jiné ostatní náklady	549	170,27	0
025	Odpisy dlouhodobého nehmotného a hmotného majetku	551	2 345,23	0
026	Zůstatková cena prodaného DHM a DNM	552	0	0
027	Prodanné cenné papíry a podíly	553	0	0
028	Prodaný materiál	554	0	0
029	Tvorba zákonných rezerv	556	0	0
030	Tvorba zákonných opravných položek	559	0	0
031	Náklady celkem		46 104,20	0

Výnosy			Hlavní činnost	Jiná činnost
032	Tržby za vlastní výrobky	601	0	0
033	Tržby z prodeje služeb	602	1 503,88	0
034	Tržby za prodané zboží	604	0	0
035	Změna stavu zásob nedokončené výroby	611	0	0
036	Změna stavu zásob polotovarů	612	0	0
037	Změna stavu zásob výrobků	613	0	0
038	Změna stavu zvířat	614	0	0
039	Aktivace materiálu a zboží	621	0	0
040	Aktivace vnitroorganizačních služeb	622	0	0
041	Aktivace dlouhodobého nehmotného majetku	623	0	0
042	Aktivace dlouhodobého hmotného majetku	624	0	0
043	Smluvní pokuty a úroky z prodlení	641	0	0
044	Ostatní pokuty a penále	642	0	0
045	Platby za odepsané pohledávky	643	0	0
046	Úroky	644	15,97	0
047	Kurzové zisky	645	0,13	0
048	Zúčtování fondů	648	4 288,82	0
049	Jiné ostatní výnosy	649	2 116,86	0
050	Tržby z prodeje dlouhodobého nehm a hm majetku	651	5,00	0
051	Výnosy z dlouhodobého fin majetku	652	0	0
052	Tržby z prodeje cenných papírů a podílů	653	0	0
053	Tržby z prodej materiálu	654	0	0
054	Výnosy z krátkodobého finančního majetku	655	0	0
055	Zúčtování zákonných rezerv	656	0	0
056	Zúčtování zákonných opravných položek	659	0	0
057	Příspěvky a dotace na provoz	691	38 258,94	0
058	Výnosy celkem		46 189,61	0
059	Výsledek hospodaření před zdaněním		85,41	0
060	Daň z příjmů	591	0	0
061	Dodatečné odvody daně z příjmu	595	0	0
062	Výsledek hospodaření po zdanění		85,41	0

Předmět činnosti:	Datum sestavení: 23.1.2007
	Odesláno dne:
	Národohospodářský ústav AV ČR, v. v. i. Politických vězňů 7 111 21 Praha 1 IČ: 67985998, DIČ: CZ67985998 (2)
MAŠKOVÁ ALENA podpis a jméno sestavil	Ing. JAROSLAV NĚMEC podpis a jméno odpovědné osoby
	otisk razítka

Název zpracovatele: Národohospodářský ústav AV ČR

Rožbor čerpání mzdových prostředků za rok 2006

1. Porovnání závazného ukazatele (limitu) mzdových prostředků a skutečného čerpání za rok 2006

Ukazatel	Prostředky na platy tis. Kč	Ostatní osobní náklady (OON) tis. Kč
závazný ukazatel (limit)	15,222	250
skutečnost za rok 2006	22,021	1,259
z toho mimorozpočtové prostředky	6,799	1,009
z toho fond odměn	0	0

2. Členění mzdových prostředků podle zdrojů (článků) za rok 2006

Článek - zdroj prostředků	Platy tis. Kč	OON tis. Kč
0 - Zahr. granty, dary a ostat. prostředky rezervního fondu - mimorozpočtové	2,045	660
1 - Granty Grantové agentury AV ČR - účelové	18	9
2 - Program Nanotechnologie pro společnost - účelové	0	0
3 - Granty Grantové agentury ČR - mimorozpočtové	12	0
4 - Projekty ostatních poskytovatelů - mimorozpočtové	4,449	67
5 - Tématický program Informační společnost - účelové	0	0
6 - Program podpory projektů cíleného výzkumu - účelové	0	0
7 - Zakázky hlavní činnosti - mimorozpočtové	275	273
Institucionální prostředky	15,222	250
Celkem	22,021	1,259

3. Členění mzdové prostředky podle zdrojů za rok 2006

Mzdové prostředky	tis. Kč	%
institucionální	15,472	66.5
účelové (kapitola AV- čl.1, 2, 5 a 6)	27	0.1
mimorozpočtové (čl. 3 a 4)	4,528	19.5
ostatní mimorozpočtové vč. jiné činnosti (čl. 0 a 7)	3,253	14.0
z toho jiná činnost	0	0.0
Mzdové prostředky celkem	23,280	100.0

4. Vyplacené platy celkem za rok 2006 v členění podle složek platu

Složka platu	tis. Kč	%
platové tarify	13,572	61.6
příplatky za vedení	307	1.4
zvláštní příplatky	0	0.0
ostatní složky platu	94	0.4
náhrady platu	1,930	8.8
osobní příplatky	1,687	7.7
odměny	4,431	20.1
Platy celkem	22,021	100.0

5. Vyplacené OON celkem za rok 2006

	tis. Kč	%
dohody o pracích konaných mimo pracovní poměr	688	54.6
autorské honoráře, odměny ze soutěží, odměny za vynálezy a zlepš. návrhy	571	45.4
odstupné	0	0.0
náležitosti osob vykon. základní (náhradní) a další vojenskou službu	0	0.0
OON celkem	1,259	100.0

6. Průměrné měsíční výdělky podle kategorií zaměstnanců v r. 2006

Kategorie zaměstnanců	Průměrný přepočt. počet zaměstnanců	Průměr. měsíční výdělek v Kč
vědecký pracovník (s atestací, kat. 1)	18	34,821
odborný pracovník VaV s VŠ (kat. 2)	21	18,797
odborný pracovník s VŠ (kat. 3)	14	27,300
odborný pracovník s SŠ a VOŠ (kat. 4)	10	17,218
odborný pracovník s VaV s SŠ a VOŠ (kat. 5)	0	0
technicko-hospodářský pracovník (kat. 7)	6	23,792
dělník (kat. 8)	5	14,502
provozní pracovník (kat. 9)	5	11,870
Celkem	78	23,437

Soupis realizovaných projektů, grantů a výzkumných záměrů v roce 2006

Název: *Ekonomické aspekty vstupu do Evropské unie a Evropské měnové unie (výzkumný záměr NHÚ)*
Poskytovatel: Akademie věd ČR
Číslo projektu: AV0 Z70850503
Období řešení: leden 2005 - prosinec 2010

Řešení výzkumného záměru probíhá podle předpokladů v mnoha oblastech moderní aplikované ekonomie. Výsledky naší vědecké práce byly v posledním roce akceptovány nebo publikovány v mnoha prestižních světových ekonomických vědeckých časopisech, jako např. *Journal of Monetary Economics*, *Journal of Economic Surveys*, *International Economic Review*, *Review of Economics and Statistics*, či *Economic Journal*.

Název: *Centrum pro pokročilá politicko-ekonomická studia (Výzkumné centrum Univerzity Karlovy, CERGE a NHÚ AV ČR)*
Poskytovatel: Ministerstvo školství, mládeže a tělovýchovy České republiky
Číslo projektu: LC542
Období řešení: leden 2005 - prosinec 2009

Spojením CERGE a NHÚ do Centra pro pokročilá politicko-ekonomická studia došlo k výraznému nárůstu zapojení doktorandů a absolventů Ph.D. a M.A. v oboru ekonomie do základního výzkumu a stalo se tak základnou pro nastartování jejich akademické kariéry. Bylo nastartováno několik desítek studií, které povedou k doporučením charakteru změn hospodářské politiky a mají šance na publikování v renomovaných mezinárodních vědeckých časopisech.

Název: *Komparativní analýza trhu kreditních karet v socialistických a post-socialistických zemích*
Poskytovatel: Ministerstvo školství, mládeže a tělovýchovy České republiky
Číslo grantu: 1P04ME715
Období řešení: leden 2004 - prosinec 2006

Jedná se o doplňkový projekt k projektu NSF. Základním cílem celého projektu je komparativní ekonomicko-sociologický výzkum institucionálních podmínek, které determinují vznik a vývoj kreditních trhů pro širokou veřejnost, konkrétně vydávání kreditních karet (nebo obdobného kreditního instrumentu pro veřejnost, jako jsou spotřebitelské úvěrové karty používané v ČR). Výzkum má za cíl mezinárodně

porovnat, jakým způsobem banky a ostatní poskytovatelé spotřebitelských úvěrů přistupují k tvorbě těchto segmentů trhu. Projekt má za cíl porovnat Českou republiku, Maďarsko, Polsko, Bulharsko, Rusko, Ukrajinu, Čínu a Vietnam.

Název: *Měření a interpretace daňových úniků ve východní Evropě se zvláštním zřetelem na Českou republiku*
Poskytovatel: Grantová agentura České republiky
Číslo grantu: GA402/04/0166
Období řešení: leden 2004 - prosinec 2006

V tomto projektu využíváme jak individuálních šetření, tak makroekonomických nepřímých metod ke kvantifikaci rozsahu daňových úniků v ČR a jeho vývoji. Ptáme se například na pravděpodobnost daňových úniků v závislosti na jejich výskytu v minulosti.

Název: *Návrh a testování účinných samomotivujících protikorupčních opatření*
Poskytovatel: Grantová agentura České republiky
Číslo grantu: GA402/04/0167
Období řešení: leden 2004 - prosinec 2006

Korupce je považována za hlavní překážku růstu. Přímý negativní efekt vede k poklesu bohatství a je způsoben buď vyhledáváním rent nebo tím, že úplatek působí jako forma daňové zátěže, nepřímý efekt je způsoben nedostatkem důvěry. Zdá se, že hlavním problémem je neúčinnost existujících protikorupčních opatření. Cílem projektu je nalézt taková opatření, která budou účinná a samomotivující. Protože čistě teoreticky navržená opatření mohou být chybná, jsou tato též experimentálně testována.

Název: *Education Subsidies and Skill-Based Technological Change in Central Europe*
Poskytovatel: Global Development Network, Washington D.C.,
Číslo grantu: RRC V-061
Období řešení: leden 2005 - červen 2006

Projekt přispěl k poznání kvality strukturální změny ve zpracovatelském průmyslu na základě ekonometrické analýzy podnikových dat, odvodil implikace pro potřebné přizpůsobení vzdělávacího systému těmto změnám a diskutuje úlohu dotací v tomto procesu.

Název: *Financial Market Integration and External Finance Dependence: Evidence from a Eurozone Firm Panel*
Poskytovatel: Global Development Network, Washington D.C.,
Číslo grantu: RRC V-063
Období řešení: leden 2005 - červen 2006

Tento empirický projekt založený na individuálních datech o firmách ze zemí EU-15 se zaměřuje na vliv vzniku Eurozóny na přístup firem k externímu financování, a tím i na jejich ekonomický růst. Výsledky mají implikace pro zavádění jednotné měny.

Název: *Political Economy of Retirement Age*
Poskytovatel: Global Development Network, Washington D.C.,
Číslo grantu: grant č. RRC V-041
Období řešení: leden 2005 - červen 2006

Cílem projektu bylo vysvětlit, jak je v modelu veřejné volby determinován věk odchodu do důchodu v průběžně financovaném penzijním systému. Model ukazuje, že nízký věk odchodu do důchodu (odpovídající preferencím lidí s nízkými příjmy) bude zvolen tehdy, když daně nutné k financování takto šetrného penzijního systému neodradí zaměstnance s vyššími příjmy od práce ve vyšším věku.

Název: *The Role of Education and Family Structure in Immigrants' Location Choice: Harmonization of EU Welfare Systems*
Poskytovatel: Global Development Network, Washington D.C.,
Číslo grantu: RRC V-064
Období řešení: leden 2005 - červen 2006

V tomto projektu se věnujeme otázkám harmonizace systémů sociální podpory a asistence v zemích EU-15. Zatímco harmonizaci imigrační politiky se věnuje mnoho studií, vliv rozdílné šetrnosti sociálních podpor na strukturu imigračních toků byl zatím mimo hlavní pozornost výzkumníků.

Název: *Consumption, Household's Welfare, and Dynamics of Property Prices (Property Prices)*
Program: Marie Curie International Reintegration Grant
Poskytovatel: Evropská komise
Číslo smlouvy: 014864
Období řešení: květen 2005 - duben 2007

Obsahem výzkumu je vztah cen nemovitostí a spotřeby domácností. Nejprve se s pomocí testu stacionarity časových řad v panelových datech ptáme, jak určit, zda

jsou ceny nemovitosti v určité oblasti nadhodnocené. Projekt také formuluje statistický model spotřeby a návratnosti investic do cenných papírů či nemovitostí.

Název: *Dynamics of Institutions and Markets in Europe (DIME)*
Program: Integrating and Strengthening the European Research Area, NoE
Poskytovatel: Evropská komise
Číslo smlouvy: 513396
Období řešení: květen 2005 - duben 2010

Jde o rozsáhlý projekt typu "Network of Excellence" zaměřený na vznik a vývoj trhů a institucí spolu s geografickými vazbami. Vědci z různých oborů společenských věd (zejména ze sociologie, ekonomie, práva, geografie, historie, politologie) se zaměřují na důsledky globalizace a rostoucí důležitosti vědomostní ekonomiky.

Název: *Improving the Capacity and Usability of EUROMOD (I-CUE)*
Program: Sixth Framework Programme
Poskytovatel: Evropská komise
Číslo smlouvy: 011859
Období řešení: červen 2005 - červen 2008

Projekt umožnil zmapovat možnosti realizace kvantitativního modelu simulace dopadů změn daňových a sociálních zákonů na distribuci výtěžků a příjmů v populaci. Projekt tak umožní budoucí zapojení ČR do mezinárodního konsorcia, které koordinuje vytváření kvantitativních simulačních modelů v zemích OECD.

Název: *Reflexive Governance in the Public Interest (REFGOV)*
Program: Citizens and Governance in a Knowledge Based Society
Poskytovatel: Evropská komise
Číslo smlouvy: 513420
Období řešení: červen 2005 - květen 2010

Jde o rozsáhlý projekt studující fungování trhů v síťových odvětvích, např. s elektřinou. Jedna ze studií je věnuje modelování liberalizace trhu se zemním plynem v ČR mezi metodologickými přístupy jsou i laboratorní experimenty, a to jak s lidskými, tak počítačově simulovanými ekonomickými hráči na takových trzích.

Název: *Konkurence, koncentrace a efektivnost*
Poskytovatel: Grantová agentura Akademie věd České republiky
Číslo grantu: IAA700850601
Období řešení: leden 2006 - prosinec 2007

Předmětem výzkumu je vztah „tržní koncentrace - ekonomický růst - konkurence“. Ekonomická teorie ani empirický výzkum neposkytují ohledně těchto vztahů jednoznačné odpovědi. Vyšší koncentrace je spojována s vyšší produktivitou, a je tudíž předpokladem růstu. Zároveň však vysoká tržní koncentrace vede nutně k omezení konkurence, a bývá proto spojována se ztrátami blahobytu. Cílem projektu je testovat tyto vztahy v české ekonomice a zjistit zda jsou konkurence a koncentrace korelovány s růstem produktivity.

Název: *Monopsony As a Source of Gender Wage Gap in Russia*
Poskytovatel: Global Development Network, Washington D.C.
Číslo grantu: RRC VI-013
Období řešení: leden 2006 - červen 2007

Monopsonní postavení na trhu práce získává pozornost při výzkumu rozdílu v platech mezi muži a ženami. Využíváme RLMS data z let 1994-2000 k tomu, abychom studovali závislost rozdílu v platech na koncentraci na trhu práce v ruských regionech.

Název: *Rovná daň: Model všeobecné rovnováhy*
Poskytovatel: Grantová agentura Akademie věd České republiky
Číslo grantu: IAA700850602
Období řešení: leden 2006 - prosinec 2007

Tento projekt srovnává důsledky navrhované reformy rovné daně oproti stávající progresivní dani. Je analyzován vliv rovné daně v modelu všeobecné rovnováhy s heterogenními agenty, volbou povolání a nedokonale fungujícím kapitálovým trhem. Analyzujeme důsledky rovné daně na podnikatelské aktivity, efektivitu, životní standard, nerovnost ve společnosti, a trh práce. Budeme také studovat politickou podporu reformy.

Název: *Stability and Foreign Banks. Friends or Enemies?*
Poskytovatel: Global Development Network, Washington D.C.
Číslo grantu: RRC VI-024
Období řešení: leden 2006 - červen 2007

Liberalizace finančního sektoru a extenzivní privatizace lákají přímé zahraniční investice do finančního sektoru. Výzkumné otázky jsou, jak zahraničně vlastněné banky ovlivňují bankovní stabilitu a trh úvěrů, zda je růst úvěrů těchto bank více volatilní a zda jejich přítomnost zvyšuje citlivost kreditních trhů na tržní signály.

Název: *Survey of Health, Ageing and Retirement in Europe: Integrating Activities to Access the Time Dimension and to Enlarge the Cross-National Dimension (SHARE I3)*
Poskytovatel: Commission of the European Communities
Číslo grantu: 026193
Období řešení: leden 2006 - srpen 2008

Stárnutí populace je jeden z nejvýznamnějších sociálních a ekonomických jevů 21. století v Evropě. Hlavním cílem tohoto evropského projektu je vytvoření celoevropského mezinárodního longitudinálního datového souboru zahrnujícího osoby starší 50 let a jejich partnery. Jedná se o multidisciplinární výzkum shromažďující data z mnoha oborů včetně demografie, ekonomie, epidemiologie, psychologie, sociologie a statistiky. V rámci projektu budou vytvořeny první skutečně komplexní data o stavu společnosti napříč Evropou.

Název: *The Role of Disability Pensions during and after Transition from PAYG to Multi-Pillar Systems: Analytical and Descriptive Analysis of Pension Reform Experience around the World and Suggestions for Future Reform Policy*
Poskytovatel: Global Development Network, Washington D.C.
Číslo grantu: RRC VI-051
Období řešení: leden 2006 - červen 2007

Invalidní penze jež byly opomenuty během penzijní reformy, dnes způsobují značné finanční břemeno vládám s reformovanými penzijními systémy. Cílem výzkumu je sestavit mikroekonomický model založený na heterogenních agentech s překryvem generací, který by umožnil odhadnout rozdílné scénáře penzijních reforem s ohledem na invalidní penze a různé typy více pilířových systémů a další specifika jednotlivých zemí jako například způsob zdanění a formy financování výplat penzí. Model bude testován na datech zemí z celého světa.

Název: *Toolbox for Improving the Comparability of Cross-National Survey Data with Applications to SHARE (COMPARE)*
Poskytovatel: Commission of the European Communities (Research Directorate-General)
Číslo grantu: 028857
Období řešení: březen 2006 - březen 2008

Jedná se o menší separátní projekt navazující na projekt SHARE. Projekt COMPARE zajišťuje mezinárodní srovnatelnost dat napříč zeměmi, kulturami, nebo zkušenostmi lidí v jednotlivých zemích Evropy pomocí tzv. referenčních portrétů na příkladě hypotetických příběhů. Bude tak možné objektivizovat jinak obtížně srovnatelná data z různých zemí.

Název: *Public Policy, Market Organization and Transition Economies (PUBPOLTRANS)*
Poskytovatel: Commission of the European Communities (Research Directorate-General)
Číslo grantu: MEST-CT-2005-020824
Období řešení: září 2006 - září 2010

Tento projekt poskytuje budoucím generacím akademických a veřejných pracovníků výcvik na současné světové úrovni dosažené v oborech veřejné správy, ekonomické transformace a teorie a organizace trhů. Zmíněné oblasti poskytují intelektuální zázemí a expertní pohled pro efektivní rozhodování v takových klíčových oblastech jako je průmyslová politika, antimonopolní regulace, regulace obecně, danění, politiky zaměstnanosti, programy decentralizace správy, a tvorba institucionálního zázemí v transformačních ekonomikách.