

**ÚSTAV EXPERIMENTÁLNÍ BOTANIKY
AKADEMIE VĚD ČR
PRAHA, Rozvojová 135 - Lysolaje
PSČ 165 00**

IČO : 613 890 30

tel.: 225 106 455

tel.: 225 106 475

fax: 225 106 474

<http://www.ueb.cas.cz>

VÝROČNÍ ZPRÁVA ZA ROK 2005

RNDr. Ivana Macháčková, CSc.

ředitelka ústavu

RNDr. Eva Zažímalová, CSc.

zástupce ředitelky

zpracoval (kontakt):

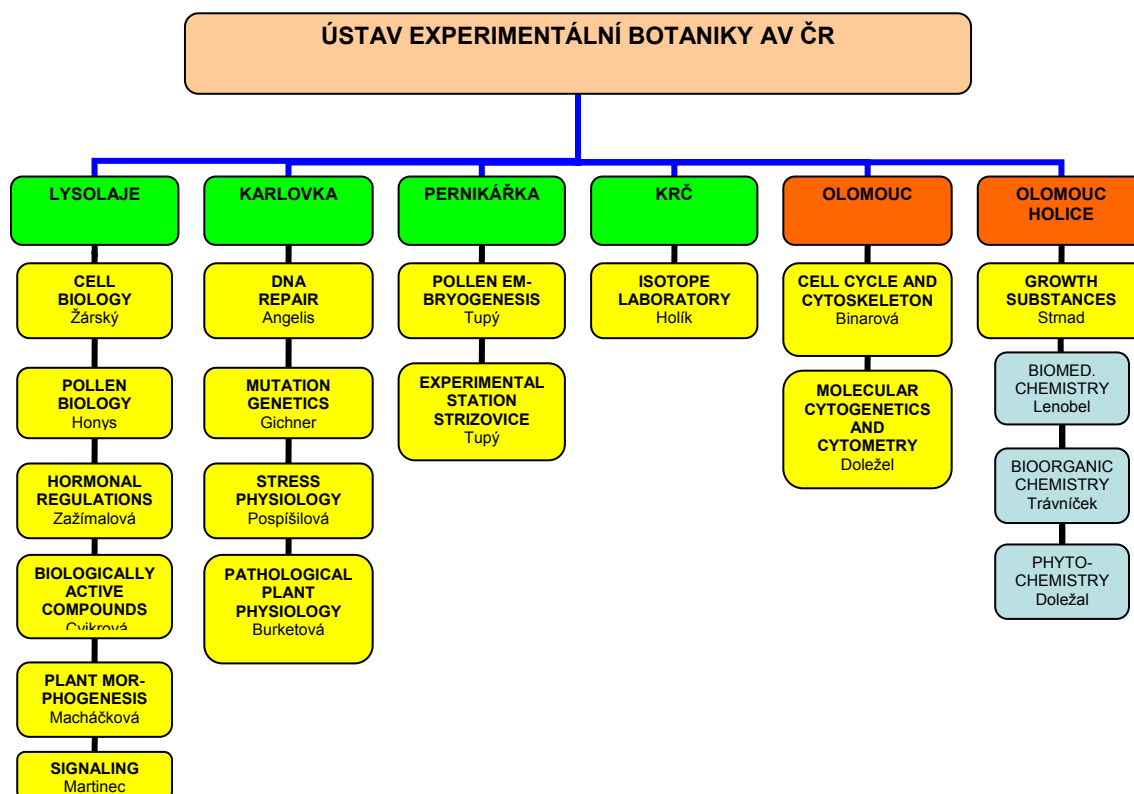
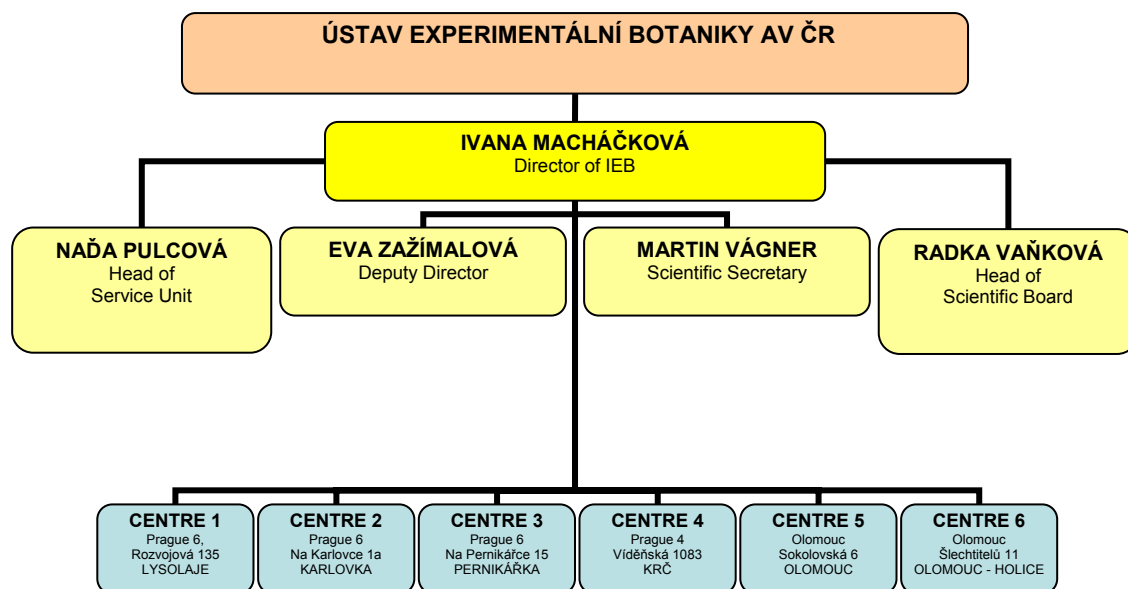
Naděžda Pulcová

vedoucí THS

V Praze dne 30. 6. 2006

Ústav byl zřízen na základě zákona č. 283/1992 Sb. , o Akademii věd České republiky, ve znění zákona č. 220/2000 Sb. v souladu se **Stanovami Akademie věd České republiky**.

Organizační struktura ústavu k 31. 12. 2005 je znázorněna následujícími schématy:



Předmětem hlavní činnosti ÚEB je vědecký výzkum rostlinné fyziologie, genetiky, biotechnologií, biochemie a molekulární biologie se zaměřením zejména na regulaci růstu a vývoje, signální dráhy, fotosyntézu, adaptační mechanismy ke stresům vyvolaným prostředím a patogenními činiteli, na genetiku pylové a somatické buňky a mechanismy mutageneze. Ústav je dále zaměřen na vývoj nových generací léků proti proliferativním onemocněním (na bázi inhibitorů buněčného cyklu), na expresi farmaceuticky významných proteinů v rostlinách, na mapování genomu a funkční genomiku plodin, tvorbu genetických zdrojů a šlechtění genotypů odolných k biotickým a abiotickým faktorům. Ústav přispívá ke zvyšování úrovně poznání a vzdělanosti a využití výsledků vědeckého výzkumu v praxi. Zpracovává vědecké informace, vydává publikace, časopisy, sborníky apod., poskytuje vědecké posudky, stanoviska a doporučení a provádí konzultační a poradenskou činnost.

Ve spolupráci s vysokými školami uskutečňuje doktorské studium a vychovává vědecké pracovníky. V rámci předmětu své činnosti rozvíjí mezinárodní spolupráci, včetně organizovaných společných výzkumů se zahraničními partnery, přijímání a vysílání stážistů, výměny vědeckých poznatků a přípravy společných publikací.

Ústav pořádá vědecká setkání, konference a semináře, včetně mezinárodních. Úkoly realizuje samostatně i ve spolupráci s vysokými školami a dalšími vědeckými a odbornými institucemi veřejného i soukromého sektoru. Ústav dále vykonává správu práv ke svým patentům a licencím.

Činnost ÚEB je financována zejména z prostředků přidělených z rozpočtu zřizovatele a dále z prostředků získaných vlastní činností v rámci vymezeného předmětu činnosti, tj. z tuzemských i zahraničních grantů, darů, dotací, prodejem časopisů, patentů a licencí apod.

1. Základní personální údaje ústavu :

(viz příloha č. 1)

2. Údaje o majetku ústavu

ÚEB hospodaří s majetkem v celkové hodnotě	353 237 010 Kč
Částka zahrnuje: - pozemky v hodnotě	40 104 300 Kč
- pěstitelské celky trvalých porostů	45 710 Kč

Přehled o stavu dlouhodobého majetku k 31. 12. 2005 *(viz. příloha č. 2)*

Zvláště nákladné přístroje (LC-MS, průtokový cytometr) jsou využívány v rámci mnoha projektů, včetně mezinárodních. Možnosti analýz na těchto přístrojích přispěly k navázání mezinárodních spoluprací. Přístroje jsou využívány každodenně, užití autosamplerů a programování analýz umožňuje provádět analýzy i mimo běžnou pracovní dobu, tedy prakticky kontinuálně.

Účetní metoda odpisování je stanovena ve vnitřním předpisu ÚEB – rovnoměrné odpisování.

Věcná břemena spojená s nemovitostmi ÚEB nemá.

Převody vlastnictví k nemovitostem – v průběhu hodnoceného roku k žádným nedošlo.

Celkové pohledávky ústavu k 31. 12. 2005 činily	1 453 200,06 Kč
Z toho :	
a) tuzemské	413 454,33 Kč
b) zahraniční	1 039 745,73 Kč

a) tuzemské

Jedná se především o vydané faktury koncem roku 2005, pouze jedna pohledávka je po lhůtě splatnosti v hodnotě 3 949.- Kč. Tato faktura byla upomínkována.

Skutečná pohledávka, která však je dlužníkem uznána, je za nájemné v letech 2000 – 2001 v našem objektu v Čejeticích za občanským sdružením Keltoi a jeho celková výše k 31. 12. 2005 činí 155 500.- Kč.

b) zahraniční

Jedná se o vydané a upomínkované zahraniční faktury. Škodní komise na základě právního sdělení doporučila odepsání pohledávek z r. 2003 ve výši 30 223,80 Kč. Pohledávky roku 2004 v hodnotě 1 176,48 Kč a z roku 2005 v hodnotě 13 127,04 Kč budou řešeny v průběhu roku 2006.

Celkové závazky ústavu, kromě nevyplacených mezd za prosinec 2005 (které však byly vyplaceny v lednu 2006) činily k 31.12.2005 844 160,98 Kč.

Jedná se o dodavatelské faktury, které byly uhrazeny počátkem roku 2006.

3. Skutečné výnosy za rok 2005 byly:

Příjmy z prodeje časopisů :	3 921 624,20 Kč
Tržby z řešení úkolů vědy :	197 157,49 Kč
Tržby za licence:	2 388 984,63 Kč
Tržby ze zakázek hlav. činnosti :	1 019 712,73 Kč
Úroky:	454 668,21 Kč

4. Podíl státního rozpočtu na financování činností ústavu

Celkové náklady ústavu za rok 2005 činily	110 103 740,00 Kč
a byly kryty z těchto zdrojů :	
Dotace od zřizovatele	76 531 080,00 Kč
Dotace od grantových agentur	20 329 310,00 Kč
Dotace celkem	96 860 390,00 Kč

Podíl státního rozpočtu na financování ústavu 87,97 %.

5. Rozbor čerpání mzdových prostředků:

(viz. příloha č. 3)

6. Náklady na výzkum a vývoj

Realizované projekty v roce 2005

Výzkumný záměr	1 x
GA AV ČR	12 x
GA ČR	34 x
Granty ostatních resortů	4 x
Projekt podpory cíleného výzkumu	4 x
Zahraniční granty	6 x

V zahraničních grantech je zahrnut i program spolufinancovaný z rozpočtu EU – TIPNET, jehož čerpání je samostatnou přílohou č. 4

7. Přínos realizace projektů

Řešení výše uvedených projektů přineslo celou řadu původních vědeckých výsledků (viz Výroční zpráva ÚEB), které byly publikovány v impaktovaných vědeckých časopisech (přehled viz ASEP). Výsledky řešení projektů se podařilo publikovat i v nejprestižnějších časopisech (za rok 2005 dvě publikace v Nature). Dalším výstupem řešení projektů jsou patenty a licence.

Údaje o výdajích na účast na mezinárodních konferencích

Konferenční poplatky účastníků mezinárodních konferencí činily v roce 2005 **507 998,84 Kč**

Náklady na zahraniční služební cesty

Náklady na zahraniční služební cesty celkem činily **1 978 289,92 Kč**

Náklady na zahraniční služební cesty zahrnují jednak aktivní účast pracovníků na vědeckých konferencích, cesty na pracovní pobyty v rámci společných projektů či spoluprací, a v neposlední řadě účast při koordinaci či přípravě projektů. Zahraniční služební cesty jsou zcela nutnou podmínkou pro navazování kontaktů zúročitelných ve společných projektech a publikacích.

Výsledek hospodaření ÚEB AV ČR za rok 2005 činil + 189 680,00 Kč.

Zlepšený hospodářský výsledek docílil ústav dobrým hospodařením v průběhu celého roku 2005.

V Praze dne 30. června 2006

RNDr. Ivana Macháčková, CSc.
ředitelka ÚEB AV ČR

počet příloh: 7 (příloha č. 1-4, příloha organizačních složek státu, rozvaha organizačních složek státu, výkaz zisku a ztráty organizačních složek státu)

Název zpracovatele: **ÚEB AV ČR****Základní personální údaje****1. Členění zaměstnanců podle věku a pohlaví - stav k 31. 12. 2005 (fyzické osoby)**

věk	muži	ženy	celkem	%
do 20 let	0	0	0	0,0
21 - 30 let	19	33	52	22,9
31 - 40 let	19	35	54	23,8
41 - 50 let	11	24	35	15,4
51 - 60 let	13	37	50	22,0
61let a více	20	16	36	15,9
celkem	82	145	227	100,0
%	36,1	63,9	100,0	x

2. Členění zaměstnanců podle vzdělání a pohlaví - stav k 31. 12. 2005 (fyzické osoby)

vzdělání dosažené	muži	ženy	celkem	%
základní	0	5	5	2,5
vyučen	11	8	19	9,5
střední odborné	0	2	2	1,0
úplné střední	1	13	14	7,0
úplné střední odborné	3	36	39	19,6
vyšší odborné	1	0	1	0,5
vysokoškolské	37	82	119	59,8
celkem	53	146	199	100,0

3. Celkový údaj o průměrných platech za rok 2005 (Kč)

	celkem
průměrný hrubý měsíční plat	21 722

4. Celkový údaj o vzniku a skončení pracovních a služebních poměrů zaměstnanců v roce 2005

	Počet
nástupy	40
odchody	27

5. Trvání pracovního a služebního poměru zaměstnanců - stav k 31. 12. 2005

Doba trvání	Počet	%
do 5 let	77	38,7
do 10 let	44	22,1
do 15 let	29	14,6

do 20 let	18	9,0
nad 20 let	31	15,6
celkem	199	100,0

6. Jazykové znalosti zaměstnanců

	Počty vybraných míst, pro které byl stanoven kvalifikační požadavek standardizované jazykové zkoušky, seřazených podle úrovně znalostí				celkový počet stanovených požadavků na pracovní místa
	1. stupeň	2. stupeň	3. stupeň	4. stupeň	
anglický jazyk					0
německý jazyk					0
francouzský jazyk					0
další jazyky					0
celkem	0	0	0	0	0

PŘÍLOHA č. 2:

PREHLED O STAVU DLOUHODOBEHO MAJETKU K 31/12/2005

Pracoviště: USTAV EXP. BOTANIKY

tis. Kč

DLOUHODOBY MAJETEK (BEZ POZEMKU)	R.	Porizovací cena	Opravy	Zůstatková cena
Dlouhodobý hmotný majetek	1	311 870	100 400	211 470
v tom: plně odepsány (PC = OP)	2	39 762	39 762	0
částečně odepsány (ZC > 0)	3	272 108	60 638	211 470
z toho:				
budovy - stavby	4	121 306	14 486	106 820
přístroje a zařízení (bez výpočetní techniky)	5	147 646	43 968	103 678
výpočetní technika	6	2 019	1 506	513
dopravní prostředky	7	1 137	678	459
Dlouhodobý nehmotný majetek	8	1 217	1 004	213
v tom: plně odepsány (PC = OP)	9	593	593	0
částečně odepsány (ZC > 0)	10	624	411	213
DLOUHODOBY MAJETEK CELKEM	11	313 087	101 404	211 683

Vypracoval: *Alena*
Datum: 31. 12. 2005

Telefon:

Razítko a podpis:

Rozbor čerpání mzdových prostředků za rok 2005

1. Porovnání závazného ukazatele (limitu) mzdových prostředků a skutečného čerpání za rok 2005

Ukazatel	Prostředky na platy tis. Kč	Ostatní osobní náklady (OON) tis. Kč
závazný ukazatel (limit)	34 084	888
skutečnost za rok 2005	44 798	2 618
z toho mimorozpočtové prostředky	8 122	1 733
z toho fond odměn	6 904	0

2. Členění mzdových prostředků podle zdrojů (článků) za rok 2005

Článek - zdroj prostředků	Platy tis. Kč	OON tis. Kč
0 - Dary a ostat. prostředky rezervního fondu - mimorozpočtové	0	0
1 - Granty Grantové agentury AV ČR - účelové	1 772	160
2 - Zahraniční granty - mimorozpočtové	1 752	729
3 - Granty GA ČR - mimorozpočtové	4 187	407
4 - Projekty ost. poskytovatelů - mimorozpočtové	1 234	45
5 - Tématický program NPV Informační společnost - účelové	0	0
6 - Program podp.cíl.výzk.a vývoje a Program podp.projektů cíl.výzk. - účelové	880	115
7 - Zakázky hlavní činnosti - mimorozpočtové	949	552
Institucionální prostředky	31 406	610
Celkem	42 180	2 618

3. Členění mzdové prostředky podle zdrojů za rok 2005

Mzdové prostředky	tis. Kč	%
-------------------	---------	---

institucionální	32 016	71,5
účelové (kapitola AV- čl.1, 5 a 6)	2 927	6,5
mimorozpočtové (čl. 3 a 4)	5 873	13,1
ostatní mimorozpočtové vč. jiné činnosti (čl. 0, 2 a 7)	3 982	8,9
z toho jiná činnost		0,0
Mzdové prostředky celkem	44 798	100,0

4. Vyplacené platy celkem za rok 2005 v členění podle složek platu

Složka platu	tis. Kč	%
platové tarify	28 861	68,4
příplatky za vedení	617	1,5
zvláštní příplatky	78	0,2
ostatní složky platu	140	0,3
náhrady platu	4 123	9,8
osobní příplatky	1 457	3,5
odměny	6 904	16,4
Platy celkem	42 180	100,0

5. Vyplacené OON celkem za rok 2005

	tis. Kč	%
dohody o pracích konaných mimo pracovní poměr	2 537	96,9
autorské honoráře, odměny ze soutěží, odměny za vynálezy a zlepš. návrhy	33	1,3
odstupné	48	1,8
náležitosti osob vykon. základní (náhradní) vojenskou službu	0	0,0
OON celkem	2 618	100,0

6. Průměrné měsíční výdělky podle kategorií zaměstnanců v r. 2005

Kategorie zaměstnanců	Průměrný přepoč. počet zaměstnanců	Průměr. měsíční výdělek v Kč
vědecký pracovník (s atestací, kat. 1)	52	32 077

odborný pracovník VaV s VŠ (kat. 2)	34	21 399
odborný pracovník s VŠ (kat. 3)	4	16 423
odborný pracovník s SŠ a VOŠ (kat. 4)	37	15 128
odborný pracovník s VaV s SŠ a VOŠ (kat. 5)	1	15 510
technicko-hospodářský pracovník (kat. 7)	13	18 761
dělník (kat. 8)	13	9 720
provozní pracovník (kat. 9)	8	13 341
Celkem	162	21 722

PŘÍLOHA č. 4:

TIPNET – čerpání:

 * Sestava čerpání na úkol 17-211 ke dni 31.12.05 - Dr.Žárský *

Účet	st.zůst.	tento měsíc	celkem
501812 22 spotř. PHM -mimoroz	1988.90	0.00	1988.90
501813 22 spotř.materiálu-mimoroz	10128.00	0.00	10128.00
501816 22 práce výrob.povahy-mimoroz	404.00	0.00	404.00
512812 22 cestovné zahraniční-mimoroz	320207.13	106887.09	427094.22
512814 22 výplaty ostat.osobám-mimoroz	58659.75	9250.00	67909.75
513112322 repréz.-pohoštění-mimoroz	4660.00	0.00	4660.00
518613 22 poštovné-mimoroz	4650.00	0.00	4650.00
518613122 telefony-mimoroz	2859.01	1863.77	4722.78
518615 22 účastn.popl.-konference mimoro	68379.83	0.00	68379.83
54581 22 kurzové ztráty-mimoroz	209.24	0.00	209.24
549012 22 Ostatní náklady	1152.41	0.00	1152.41
524111 22 POJISTEBNI ZDRAVOTNI MIMO	109778.00	1040.00	110818.00
524112 22 POJISTEBNI SOCIALNI MIMO	133194.00	360.00	133554.00
527011 22 přiděl FKSP-mimorozpoč.	13886.00	80.00	13966.00
521211 22 MZDY mimorozp	694206.00	4000.00	698206.00
Suma za úkol	1424362.27	123480.86	1547843.13

V investicích vazano celkem

136395.00

Ministerstvo financí
vyhlaska 505/2002

s účinností pro
organizační složky státu,
státní fondy,
územní samosprávné celky
a příspěvkové organizace

PRÍLOHA organizačních složek státu,
územních samosprávných celků
a příspěvkových organizací
(v tis. Kč na dvě desetinná místa)

sestavena k 31.12.2005

ICO

61389030

Vykazující jednotka doručí výkaz
podle pokynu MF

Úč OÚPO 5 - 02


Název nadřízeného orgánu
KAV ČR, Národní 3, Praha 1

Název a sídlo účetní jednotky
Ústav experimentální botaniky
Rozvojová 135, 165 02 Praha 6

Název údaje	č. r.	Stav k 1.1.	Stav k 31.12.
		1	2
Dotace celkem na dlouhodobý majetek ze státního rozpočtu (z AU k účtu 346)	1	I	12 000.00
z toho: systematické dotace na dlouhodobý majetek	2	I	0.00
z toho na: výzkum a vývoj	3	I	0.00
vzdělávání pracovníků	4	I	0.00
informatiku	5	I	0.00
individuální dotace na členovité akce	6	I	0.00
Přijaté prostředky ze zahraničí na dlouhodobý majetek (z AU k účtu 916)	7	I	0.00
Přijaté dotace celkem na dlouhodobý majetek z rozpočtu ÚSC (z AU k účtu 348)	8	I	0.00
Přijaté příspěvky a dotace na provoz ze státního rozpočtu (z účtu 691)	9	I	96 860.39
z toho: přijaté příspěvky na provoz od zřizovatele (z účtu 691)	10	I	76 531.08
z toho: výzkum a vývoj	11	I	76 531.08
vzdělávání pracovníků	12	I	0.00
informatiku	13	I	0.00
přijaté dotace na neinvestiční náklady související s financováním programu evidovaných v ISPROFIM od zřizovatele (z AU k účtu 691)	14	I	0.00
Přijaté prostředky na výzkum a vývoj od poskytovatelů jiných než od zřizovatele (z AU k účtu 691)	15	I	20 329.31
Přijaté prostředky na výzkum a vývoj z rozpočtu ÚSC (z AU k účtu 691)	16	I	0.00
Přijaté prostr. na výzkum a vývoj od příjemců účel. podpory (z AU k účtu 691)	17	I	0.00
Přijaté prostředky na provoz ze zahraničí (z AU k účtu 691)	18	I	0.00
Přijaté příspěvky a dotace celkem na provoz z rozpočtu ÚSC (z AU k účtu 691)	19	I	0.00
Přijaté příspěvky a dotace celkem na provoz z rozpočtu SP (z AU k účtu 691)	50	I	0.00
Přijaté dotace celkem na dlouhodobý majetek z rozpočtu státních fondů	51	I	0.00
Poskytnuté navrat. financ. výpomoci mezi rozpočty - krajskému úřadu (účet 271)	20	0.00	0.00
Poskytnuté navrat. financ. výpomoci mezi rozpočty - obci (účet 271)	21	0.00	0.00
Přijaté navrat. financ. výpomoci mezi rozpočty - ze státního rozpočtu (účet 272)	22	0.00	0.00
Přijaté navrat. financ. výpomoci mezi rozpočty - od krajského úřadu (účet 272)	23	0.00	0.00
Přijaté navrat. financ. výpomoci mezi rozpočty - od obce (účet 272)	24	0.00	0.00
Přijaté navrat. financ. výpomoci mezi rozpočty - od státních fondů (účet 272)	25	0.00	0.00
Přijaté navrat. financ. výpomoci mezi rozpočty - od ost. veřej. rozp. (účet 272)	26	0.00	0.00
Poskytnuté přechodné výpomoci příspěvkovým organizacím - OSS (účet 273)	27	0.00	0.00
Poskytnuté přechodné výpomoci příspěvkovým organizacím - kraj. úř. (účet 273)	28	0.00	0.00
Poskytnuté přechodné výpomoci příspěvkovým organizacím - obci (účet 273)	29	0.00	0.00

Název údaje	c. r.	Stav k 1.1.		Stav k 31.12.	
		1	2	1	2
Kratkodobe bankovní úvěry (účet 281)	tuzemské	30	0.00	0.00	0.00
	zahraniční	31	0.00	0.00	0.00
Vydane kratkodobe dluhopisy (účet 283)	v tuzemsku	32	0.00	0.00	0.00
	v zahraničí	33	0.00	0.00	0.00
Ostatní kratkodobe závazky (finanční výpomoci) (účet 289)	tuzemské	34	0.00	0.00	0.00
	zahraniční	35	0.00	0.00	0.00
Šeky k úhradě (účet 322)	tuzemské	36	0.00	0.00	0.00
	zahraniční	37	0.00	0.00	0.00
Dlouhodobé bankovní úvěry (účet 951)	tuzemské	38	0.00	0.00	0.00
	zahraniční	39	0.00	0.00	0.00
Vydane dluhopisy (účet 953)	tuzemské	40	0.00	0.00	0.00
	zahraniční	41	0.00	0.00	0.00
Dlouhodobé šeky k úhradě (účet 958)	tuzemské	42	0.00	0.00	0.00
	zahraniční	43	0.00	0.00	0.00
Ostatní dlouhodobé závazky (účet 959)	tuzemské	44	0.00	0.00	0.00
	zahraniční	45	0.00	0.00	0.00
Nakoupené dluhopisy a šeky k inkasu celkem (z účtu 063,253 a 312)		46	0.00	0.00	0.00
	z toho: kratkodobe dluhopisy a šeky ÚSC (z účtu 253 a 312)	47	0.00	0.00	0.00
	kommunální dluhopisy ÚSC (z účtu 063)	48	0.00	0.00	0.00
	ostatní dluhopisy a šeky veřejných rozpočtů (z účtu 063,253,312)	49	0.00	0.00	0.00
Splatné závazky pojistného na soc. zabezp. a prisp. na stat. pol. zaměstnanosti		52	1 400.29	1 168.22	
Splatné závazky veřejného zdravotního pojištění		53	597.38	498.50	
Břídované danové nedoplatky u místně příslušných finančních orgánů		54	951.84	596.86	

OSS vykazují stavy údajů položek c. 20, 21, 27 přílohy účetní závěrky. Ministerstva jako OSS vykazují též stavy údajů položky c. 46 až 49 přílohy účetní závěrky. ÚSC vykazují stavy údajů položek c. 20 až 49 přílohy účetní závěrky. Príspevkové org. vykazují údaje položek c. 1 až 19, 30 a 31, 34 a 35, 38 a 39 přílohy účetní závěrky. Stav položky c. 50 vykazují příspěvkové org. Stav položek c. 51 až 54 vykazují ÚSC, příspěvkové org., státní fondy a OSS.

Odesláno dne : <i>16. 1. 2006</i>		Podpis vedoucího účetní jednotky : <i>RNDr. Macháčková Ivana, CSc.</i> ředitelka	Za údaje odpovídá : Blana Boučková <i>Bučková!</i> Telefon : 220 390 485
--------------------------------------	---	--	--

Ministerstvo financí
vyhláška 505/2002

s účinností pro
organizační složky státu,
státní fondy,
územní samosprávné celky
a příspěvkové organizace

ROZVAHA organizačních složek státu,
územních samosprávných celků
a příspěvkových organizací
(v tis. Kč na dvě desetinná místa)

sestavena k 31.12.2005

Úč. OÚPO 3 - 02

Název nadřízeného orgánu
KAV ČR, Národní 3, Praha 1

Název a sídlo účetní jednotky
Ústav experimentální botaniky
Rozvojová 135, 165 02 Praha 6

ICO

61389030

Vykazující jednotka doručí výkaz
podle pokynu MF

A K T I V A

		c.r.	Stav k 1.1.	Stav k 31.12.
a		b	1	2
A.	Stála aktiva	r. 09 + 15 + 26 + 33 + 41 001	265 419.40	278 222.55
1.	Dlouhodobý nehmotný majetek			
	-Nehmotné výsledky výzkumu a vývoje	(012) 002	0.00	0.00
	-Software	(013) 003	1 217.56	1 217.56
	-Ocenitelná práva	(014) 004	0.00	0.00
	-Drobný dlouhodobý nehmotný majetek	(018) 005	588.81	588.81
	-Ostatní dlouhodobý nehmotný majetek	(019) 006	0.00	0.00
	-Nedokončený dlouhodobý nehmotný majetek	(041) 007	210.00	320.67
	-Poskytnuté zálohy na dlouhodobý nehmotný majetek	(051) 008	0.00	0.00
	Dlouhodobý nehmotný majetek celkem r. 02 až 08	009	2 016.37	2 127.04
2.	Opravy k dlouhodobému nehmotnému majetku			
	-Opravy k nehmotným výsledkům výzkumu a vývoje	(072) 010	0.00	0.00
	-Opravy k softwaru	(073) 011	- 869.09	- 993.99
	-Opravy k ocenitelným právům	(074) 012	0.00	0.00
	-Opravy k drobnému dlouhodobému nehmotnému majetku	(078) 013	- 588.81	- 588.81
	-Opravy k ostatnímu dlouhodobému nehmotnému majetku	(079) 014	0.00	0.00
	Opravy k dlouhodobému nehmotnému majetku celkem r. 10 až 14	015	-1 457.90	-1 582.80
3.	Dlouhodobý hmotný majetek			
	-Pozemky	(031) 016	40 104.30	40 104.30
	-Úmelecko díla a předměty	(032) 017	0.00	0.00
	-Stavby	(021) 018	121 306.15	121 306.15
	-Samostatné movité věci a soubory movitých věcí	(022) 019	168 989.93	189 478.69
	-Pestitelské celky trvalých porostů	(025) 020	45.71	45.71
	-Základní stádo a tažná zvířata	(026) 021	0.00	0.00
	-Drobný dlouhodobý hmotný majetek	(028) 022	28 097.29	31 446.37
	-Ostatní dlouhodobý hmotný majetek	(029) 023	587.56	574.89
	-Nedokončený dlouhodobý hmotný majetek	(042) 024	27 613.87	25 715.42
	-Poskytnuté zálohy na dlouhodobý hmotný majetek	(052) 025	0.00	800.00
	Dlouhodobý hmotný majetek celkem r. 16 až 25	026	386 744.81	409 471.53

		c.r.	Stav k 1.1.	Stav k 31.12.
a		b	1	2
4.	Opravy k dlouhodobému hmotnému majetku			
	-Opravy ke stavbám (081)	027	-11 857.82	-14 284.23
	-Opravy k samostatným movitým věcem a souborům movitých věcí (082)	028	-81 331.68	-85 474.21
	-Opravy k pestitelským celkům trvalých porostů (085)	029	-9.53	-13.51
	-Opravy k základnímu stádu a tazným zvířatům (086)	030	0.00	0.00
	-Opravy k drobnému dlouhodobému hmotnému majetku (088)	031	-28 097.29	-31 433.71
	-Opravy k ostatnímu dlouhodobému hmotnému majetku (089)	032	- 587.56	- 587.56
	Opravy k dlouhodobému hmotnému majetku celkem r. 27 az 32	033	- 121 883.88	- 131 793.22
5.	Dlouhodobý finanční majetek			
	-Majetkové účasti v osobách s rozhodujícími vlivem (061)	034	0.00	0.00
	-Majetkové účasti v osobách s podstatným vlivem (062)	035	0.00	0.00
	-Dlužné cenné papíry drženy do splatnosti (063)	036	0.00	0.00
	-Půjčky osobám ve skupině (066)	037	0.00	0.00
	-Ostatní dlouhodobé půjčky (067)	038	0.00	0.00
	-Ostatní dlouhodobý finanční majetek (069)	039	0.00	0.00
	-Porizovaný dlouhodobý finanční majetek (043)	040	0.00	0.00
	Dlouhodobý finanční majetek celkem r. 34 az 40	041	0.00	0.00
B.	Obezna aktiva r. 51 + 75 + 89 + 119 + 124	042	37 750.44	39 963.49
1.	Zasoby			
	-Material na sklade (112)	043	176.75	147.89
	-Porizeni materialu a Material na ceste (111 nebo 119)	044	0.00	242.14
	-Medokoncena vyroba (121)	045	0.00	0.00
	-Polotovary vlastni vyroby (122)	046	0.00	0.00
	-Vyroby (123)	047	0.00	0.00
	-Zvirata (124)	048	0.00	0.00
	-Zbozi na sklade (132)	049	0.00	0.00
	-Porizeni zbozi a Zbozi na ceste (131 nebo 139)	050	0.00	0.00
	Zasoby celkem r. 43 az 50	051	176.75	390.03

		e. r.	Stav k 1.1.	Stav k 31.12.
a		b	1	2
2.	Pohledavky			
	-Odberatele	(311) 052	639.42	1 453.20
	-Smenky k inkasu	(312) 053	0.00	0.00
	-Pohledavky za eskontovane cenne papiry	(313) 054	0.00	0.00
	-Poskytatele provozni zalohy	(314) 055	1 662.52	1 972.52
	-Pohledavky za rozpoctove prijmy	(315) 056	0.00	0.00
	-Ostatni pohledavky	(316) 057	168.62	0.10
	Soucet r. 52 az 57	058	2 470.56	3 425.82
	-Pohledavky za ucastniky sdruzeni	(358) 059	0.00	0.00
	-Socialni zabezpeceni a zdravotni pojisteni	(336) 060	0.00	0.00
	-Dan z prijmu	(341) 061	0.00	43.79
	-Ostatni prirne dane	(342) 062	0.00	0.00
	-Dan z pridane hodnoty	(343) 063	0.00	0.00
	-Ostatni dane a poplatky	(345) 064	0.00	0.00
	-Pohledavky z pevnych terminovych operaci a opci	(373) 065	0.00	0.00
	Soucet r. 61 az 64	066	0.00	43.79
	-Naroky na dotace a ostatni zuctovani se statnim rozpoctem	(346) 067	0.00	0.00
	-Naroky na dotace a ostat. zuctovani s rozpoctem uzem. samospr. celku	(348) 068	0.00	0.00
	Soucet r. 67 az 68	069	0.00	0.00
	-Pohledavky za zamestnanci	(335) 070	205.49	119.63
	-Pohledavky z vydaných dluhopisu	(375) 071	0.00	0.00
	-Jine pohledavky	(378) 072	0.00	0.00
	-Opravná položka k pohledavkam	(391) 073	0.00	0.00
	Soucet r. 70 az 73	074	205.49	119.63
	Pohledavky celkem soucet r. 58 + 59 + 60 + 65 + 66 + 69 + 74	075	2 676.05	3 589.24
3.	Financni majetek			
	-Pokladna	(261) 076	264.44	411.41
	-Penize na ceste	(+/-)(262) 077	-0.09	12.24
	-Ceniny	(263) 078	71.41	46.66
	Soucet r. 76 az 78	079	335.76	470.31
	-Bezny ucet	(241) 080	3 012.72	3 225.54
	-Bezny ucet FKSP	(243) 081	208.59	409.32
	-Ostatni bezne ucety	(245) 082	30 233.85	31 422.79
	Soucet r. 80 az 82	083	33 455.16	35 057.65
	-Majetkove cenne papiry k obchodovani	(251) 084	0.00	0.00
	-Dluzne cenne papiry k obchodovani k obchodovani	(253) 085	0.00	0.00
	-Ostatni cenne papiry	(256) 086	0.00	0.00
	-Porizeni kratkodobeho financniho majetku	(259) 087	0.00	0.00
	Soucet r. 84 az 87	088	0.00	0.00



	c.r.	Stav k 1.1.	Stav k 31.12.
a	b	1	2
Finanční majetek r. 79 + 83 + 88	089	33 790.92	35 527.96
4. Ucty rozpočtového hospodárení a další ucty mající vztah k rozpočtovému hospodárení a ucty mimo rozpočtových prostředků			
-Základní bezny uctí (231)	090	0.00	0.00
-Vkladový výdajový uctí (232)	091	I	0.00
-Příjmový uctí (235)	092	I	0.00
-Bezne uctí peněžních fondů (236)	093	0.00	0.00
-Bezne uctí státních fondů (224)	094	0.00	0.00
-Bezne uctí finančních fondů (225)	095	0.00	0.00
Součet r. 90 až 95	096	0.00	0.00
-Poskytátele dotace organizačním složkám státu (202)	097	I	0.00
-Poskytátele dotace vkladovému výdajovému uctí (212)	098	I	0.00
-Poskytátele příspěvky a dotace příspěvkovým organizacím (203)	099	I	0.00
-Poskytátele dotace ostatním subjektům (204)	100	I	0.00
-Poskytátele příspěvky a dotace příspěvkovým organizacím (213)	101	I	0.00
-Poskytátele dotace ostatním subjektům (214)	102	I	0.00
Součet r. 97 až 102	103	0.00	0.00
-Poskytátele navratné finanční výpomoci mezi rozpočty (271)	104	0.00	0.00
-Poskytátele přechodné výpomoci příspěvkovým organizacím (273)	105	0.00	0.00
-Poskytátele přechodné výpomoci podnikatelským subjektům (274)	106	0.00	0.00
-Poskytátele přechodné výpomoci ostatním organizacím (275)	107	0.00	0.00
-Poskytátele přechodné výpomoci fyzickým osobám (277)	108	0.00	0.00
Součet r. 104 až 108	109	0.00	0.00
-Limity výdajů (221)	110	I	0.00
-Zúčtování výdajů územních samosprávných celků (218)	111	I	0.00
-Materiální náklady (410)	112	I	0.00
-Služby a náklady nevyrobní povahy (420)	113	I	0.00
-Cestovné a ostatní výplaty fyzickým osobám (430)	114	I	0.00
-Mzdové a ostatní osobní náklady (440)	115	I	0.00
-Dávky sociálního zabezpečení (450)	116	I	0.00
-Manka a škody (460)	117	I	0.00
Součet r. 112 až 117	118	I	0.00
Prostředky rozpočt. hospodárení celkem r. 96 + 103 + 109 + 110 + 111 + 118	119	0.00	0.00
5. Přechodné uctí aktivní			
-Náklady přístich období (381)	120	931.72	456.26
-Příjmy přístich období (385)	121	175.00	0.00
-Kurzové rozdíly aktivní (386)	122	0.00	0.00
-Dohadné uctí aktivní (388)	123	0.00	0.00
Přechodné uctí aktivní celkem r. 120 až 123	124	1 106.72	456.26
AKTIVA CELKEM r. 01 + 42	125	303 169.84	318 186.04

PASIVA

		e. r.	Stav k 1.1.	Stav k 31.12.
a		b	3	4
C.	Vlastní zdroje krytí stálých a obeznych aktiv r. 130+131+138+141+151+158	126	294 202.39	310 259.09
1.	Majetkové fondy			
	-Fond dlouhodobého majetku (901)	127	265 419.40	277 422.55
	-Fond obeznych aktiv (902)	128	- 115.53	0.00
	-Fond hospodarske cinnosti (903)	129	0.00	0.00
	-Ocenovací rozdíly z preceneni majetku a zavazku (+/-909)	130	0.00	0.00
	Majetkové fondy celkem r. 127 az 129	131	265 303.87	277 422.55
2.	Finanční a peněžní fondy			
	-Fond odmen (911)	132	134.88	256.88
	-Fond kulturních a socialních potreb (912)	133	368.95	554.08
	-Fond rezervní (914)	134	3 100.46	6 778.38
	-Fond reprodukce majetku (916)	135	24 662.20	25 057.54
	-Peněžní fondy (917)	136	0.00	0.00
	-Jine finanční fondy (918)	137	0.00	0.00
	Finanční a peněžní fondy celkem r. 132 az 137	138	28 266.49	32 646.88
3.	Zvláštní fondy organizačních složek státu			
	-Státní fondy (921)	139	0.00	0.00
	-Ostatní zvláštní fondy (922)	140	0.00	0.00
	-Fondy BU (924)	203	0.00	0.00
	Zvláštní fondy organizačních složek státu celkem r. 139 az 140	141	0.00	0.00
4.	Zdroje krytí prostředků rozpočtového hospodárení			
	-Financování výdajů organizačních složek státu (201)	142	I	0.00
	-Financování výdajů územních samosprávných celků (211)	143	I	0.00
	-Bankovní účty k limitům organizačních složek státu (223)	144	I	0.00
	-Vyúčtování rozpočtových příjmů z bežné činnosti org. složek státu (205)	145	I	0.00
	-Vyúčtování rozpoč. příjmů z bežné činnosti územ. samospr. celků (215)	146	I	0.00
	-Vyúčtování rozpočtových příjmů z finančního majetku OSS (206)	147	I	0.00
	-Vyúčtování rozpočtových příjmů z finančního majetku ÚSC (216)	148	I	0.00
	-Zúčtování příjmů územních samosprávných celků (217)	149	I	0.00
	-Přijaté navratné finanční výpomoci mezi rozpočty (272)	150	0.00	0.00
	Zdroje krytí prostředků rozpočtového hospodárení celkem r. 142 az 150	151	0.00	0.00
5.	Výsledek hospodárení			
	a) z hospodarske cinnosti územních samosprávných celků a činnosti příspěvkových organizací			
	-Výsledek hospodárení bežného účetního období (+/-)(963)	152	I	189.66
	-Nerozdělený zisk, neuhrazená ztráta minulých let (+/-)(932)	153	8.57	0.00
	-Výsledek hospodárení ve schvalovacím řízení (+/-)(931)	154	623.46	I
	b) Převod zúčtování příjmů a výdajů z minulých let (+/-)(933)	155	0.00	0.00
	c) Saldo výdajů a nákladů (+/-)(964)	156	0.00	0.00
	c) Saldo příjmů a výnosů (+/-)(965)	157	0.00	0.00
	Součet r. 152 az 157	158	632.03	189.66

		c.r.	Stav k 1.1.	Stav k 31.12.	
a		b	3	4	
D.	Cizi zdroje	r. 160 + 166 + 189 + 196 + 201	159	8 967.44	7 926.95
1.	Rezervy				
	-Rezervy zakonne	(941)	160	0.00	0.00
2.	Dlouhodobé závazky				
	-Vydane dlubopisy	(953)	161	0.00	0.00
	-Zavazky z pronajmu	(954)	162	0.00	0.00
	-Dlouhodobé prijate zalohy	(955)	163	0.00	0.00
	-Dlouhodobé smenky k uhrade	(958)	164	0.00	0.00
	-Ostatni dlouhodobé závazky	(959)	165	0.00	0.00
	Dlouhodobé závazky celkem r. 161 az 165		166	0.00	0.00
3.	Kratkodobe závazky				
	-Dodavatele	(321)	167	946.30	844.16
	-Smenky k uhrade	(322)	168	0.00	0.00
	-Prijate zalohy	(324)	169	0.00	0.00
	-Ostatni závazky	(325)	170	2 255.69	2 274.62
	-Zavazky z pevnych terminovych operaci a opci	(373)	171	0.00	0.00
	Soucet r. 167 az 171		172	3 201.99	3 118.78
	-Zavazky z upsanych nesplacenyh cennyh papiru a podilu	(367)	173	0.00	0.00
	-Zavazky k ucastnikum sdruzeni	(368)	174	0.00	0.00
	Soucet r. 173 az 174		175	0.00	0.00
	-Zamestnanci	(331)	176	961.55	726.60
	-Ostatni závazky vuci zamestnancum	(333)	177	0.00	0.00
	Soucet r. 176 az 177		178	961.55	726.60
	-Zavazky ze socialniho zabezpeceni a zdravotniho pojisteni	(336)	179	1 997.67	1 666.72
	-Dan z prijmu	(341)	180	227.96	0.00
	-Ostatni prime dane	(342)	181	681.22	535.90
	-Dan z pridane hodnoty	(343)	182	42.67	104.74
	-Ostatni dane a poplatky	(345)	183	0.00	0.00
	Soucet r. 180 az 183		184	951.85	640.64
	-Vyporadani preplatku dotaci a ostatnich zavazku se statnim rozpoctem	(347)	185	115.10	199.71
	-Vyporadani preplatku dotaci a ostatnich zavazku s rozpoctem uzemnich samospravných celku	(349)	186	0.00	0.00
	Soucet r. 185 az 186		187	115.10	199.71
	-Jine závazky	(379)	188	0.00	0.00
	Kratkodobe závazky celkem r. 172 + 175 + 178 + 179 + 184 + 187 + 188		189	7 228.16	6 352.45

	c.r.	Stav k 1.1.	Stav k 31.12.
a	b	3	4
4. Bankovní úvěry a půjčky			
-Dlouhodobé bankovní úvěry (951)	190	0.00	0.00
-Kratkodobé bankovní úvěry (281)	191	0.00	0.00
-Diskontované krátkodobé dluhopisy (skenky) (282)	192	0.00	0.00
-Vydane krátkodobé dluhopisy (283)	193	0.00	0.00
-Ostatní krátkodobé závazky (finanční výpomoci) (289)	194	0.00	0.00
Součet r. 193 až 194	195	0.00	0.00
Bankovní úvěry a půjčky celkem r. 190 + 191 + 192 + 195	196	0.00	0.00
5. Přechodné účty pasivní			
-Vydaje přistich období (383)	197	0.00	0.00
-Vynosy přistich období (384)	198	-29.62	0.00
-Kurzové rozdíly pasivní (387)	199	0.00	0.00
-Bohade účty pasivní (389)	200	1 768.90	1 574.50
Přechodné účty pasivní r. 197 až 200	201	1 739.28	1 574.50
PASIVA ČBLKB r. 126 + 159	202	303 169.83	318 186.04

Odesláno dne: 20.1.2006		Podpis vedoucího účetní jednotky: RNDr. Machščíková Ivana, CSc. ředitelka	Za údaje odpovídá: Elena Boučková  Telefon: 220 390 485	Okazník sest.:
-------------------------	---	---	---	----------------

Ministerstvo financí
vyhláška 505/2002

s účinností pro
organizační složky státu,
státní fondy,
územní samosprávné celky
a příspěvkové organizace

Vykazující jednotka doručí výkaz
podle pokynu MF

VÝKAZ ZISKU A ZTRATY
organizačních složek státu,
územních samosprávných celků
a příspěvkových organizací
(v tis. Kč na dvě desetinná místa)

sestavena k 31.12.2005

Úč. OÚPO 4 - 02

Název nadřízeného orgánu
KAV ČR, Národní 3, Praha 1


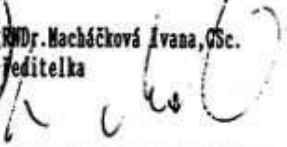
Název a sídlo účetní jednotky
Ústav experimentální botaniky
Rozvojová 135, 165 02 Praha 6

ICO

61389030

Číslo účtu	Název ukazatele	čís. řad.	Činnost	
			hlavní	hospodářská
			1	2
501	Spotřeba materiálů	1	17 239.12	0.00
502	Spotřeba energie	2	2 925.86	0.00
503	Spotřeba ostatních neskladovatelných dodávek	3	2 599.56	0.00
504	Prodání zboží	4	0.00	0.00
511	Opravy a udržování	5	4 597.88	0.00
512	Cestovné	6	2 459.95	0.00
513	Náklady na reprezentaci	7	33.66	0.00
518	Ostatní služby	8	8 143.96	0.00
521	Názdové náklady	9	44 798.55	0.00
524	Zákonné sociální pojistění	10	15 111.65	0.00
525	Ostatní sociální pojistění	11	0.00	0.00
527	Zákonné sociální náklady	12	843.60	0.00
528	Ostatní sociální náklady	13	0.00	0.00
531	Dan silniční	14	0.00	0.00
532	Dan z nemovitosti	15	0.40	0.00
538	Ostatní daně a poplatky	16	0.05	0.00
541	Smluvní pokuty a úroky z prodlení	17	78.38	0.00
542	Ostatní pokuty a penále	18	4.09	0.00
543	Odpis pohledávky	19	0.00	0.00
544	Úroky	20	0.00	0.00
545	Kurzové ztráty	21	808.20	0.00
546	Dary	22	0.00	0.00
548	Náhrada a škody	23	0.00	0.00
549	Jiné ostatní náklady	24	510.83	0.00
551	Odpisy dlouhodobého nehmotného a hmotného majetku	25	9 170.80	0.00
552	Zůstatková cena prodaného dlouhodobého nehmotného a hmotného majetku	26	0.00	0.00
553	Prodání cenných papírů a podílů	27	0.00	0.00
554	Prodání materiálů	28	0.00	0.00
556	Tvorba zákonných rezerv	29	0.00	0.00
559	Tvorba zákonných opravných položek	30	0.00	0.00
Náklady celkem (řádek 1 až 30)		31	109 328.54	0.00

Cislo uctu	Nazev ukazatele	cis. rad.	Cinnost	
			hlavni	hospodarska
			1	2
601	Trzby za vlastni vyroby	32	4 118.78	0.00
602	Trzby z prodeje sluzeb	33	4 009.04	0.00
604	Trzby za prodane zbozi	34	0.00	0.00
611	Zmena stavu zasob nedokoncene vyroby	35	0.00	0.00
612	Zmena stavu zasob polotovaru	36	0.00	0.00
613	Zmena stavu zasob vyroby	37	0.00	0.00
614	Zmena stavu zvirat	38	0.00	0.00
621	Aktivace materialu a zbozi	39	0.00	0.00
622	Aktivace vnitroorganizacnich sluzeb	40	0.00	0.00
623	Aktivace dlouhodobeho nehmotneho majetku	41	0.00	0.00
624	Aktivace dlouhodobeho hmotneho majetku	42	0.00	0.00
641	Smlovni pokuty a uroky z prodleni	43	0.00	0.00
642	Ostatni pokuty a penale	44	0.00	0.00
643	Platby za odepsane pohledavky	45	0.00	0.00
644	Uroky	46	454.67	0.00
645	Kursove zisky	47	230.51	0.00
648	Zuctovani fondu	48	4 561.32	0.00
649	Jine ostatni vynosy	49	58.71	0.00
651	Trzby z prodeje dlouhodobeho nehmotneho a hmotneho majetku	50	0.00	0.00
652	Vynosy z dlouhodobeho financniho majetku	51	0.00	0.00
653	Trzby z prodeje cennych papiru a podilu	52	0.00	0.00
654	Trzby z prodeje materialu	53	0.00	0.00
655	Vynosy z krathodobeho financniho majetku	54	0.00	0.00
656	Zuctovani zakonnych rezerv	55	0.00	0.00
659	Zuctovani zakonnych opravnych polozek	56	0.00	0.00
691	Prispevky a dotace na provoz	57	96 860.39	0.00
Vynosy celkem (radek 32 az 57)		58	110 293.42	0.00
Vysledek hospodareni pred zdanenim (radek 58-31)		59	964.88	0.00
591	Dan z prijmu	60	775.20	0.00
595	Dodatecne odvody dane z prijmu	61	0.00	0.00
Vysledek hospodareni po zdaneni (radek 59-60-61)(+/-)		62	189.68	0.00

Odeslano dne: 2. 1. 2010	Podpis vedoucího účetní jednotky: RNDr. Macháčková Ivana, CSc. veditelka	Za údaje odpovídá: Elena Boučková <i>Boučková</i>	Okaazik sest.:
		Telefon: 220 390 485	