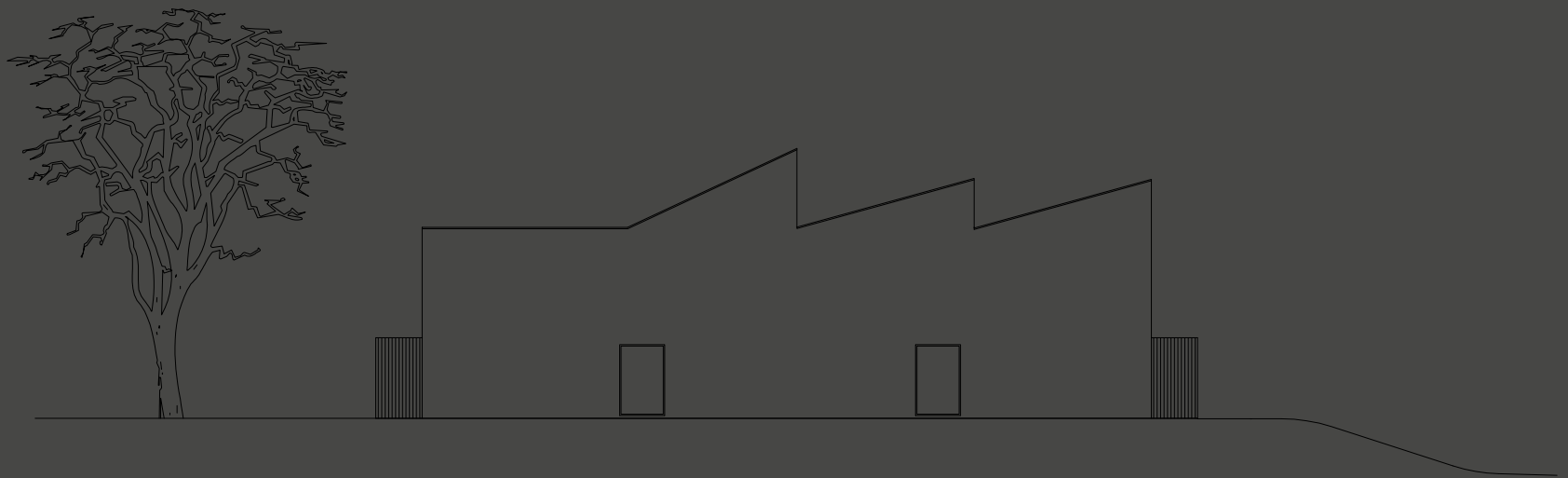


# Archeologická základna v Mikulčicích



Lumír Poláček, Petr Pelčák, Jana Kořínková, Marcela Uříčilová



Archeologický ústav Akademie věd České republiky, Brno, v. v. i.



# Archeologická základna v Mikulčicích

Lumír Poláček, Petr Pelčák, Jana Kořínková, Marcela Uřídilová

Vydal Archeologický ústav AV ČR, Brno, v. v. i., s finanční podporou Ministerstva kultury ČR



Texts © Lumír Poláček, Petr Pelčák, Jana Kořínková, Marcela Uřídilová, 2013

Photographs © Archeologický ústav AV ČR, Brno, v. v. i., Michaela Dvořáková, Geo-cz, Filip Šlapal, David Židlický, 2013

Plans © Pelčák a Partner Architekti, Archeologický ústav AV ČR, Brno, v. v. i., 2013

© Archeologický ústav AV ČR, Brno, v. v. i., 2013

Brno 2013

ISBN 978-80-86023-34-2

# Obsah

Úvod	6
Mikulčice – genius loci / Lumír Poláček	12
Mikulčická expedice – stará základna na akropoli hradiště / Lumír Poláček, Marcela Uřídilová	24
Archeologické pracoviště v kontextu architektonicko-urbanistického řešení národní kulturní památky Mikulčice (1954–2013) / Jana Kořínková	32
Poloha Trapíkov / Lumír Poláček	44
Architektura nové archeologické základny Mikulčice-Trapíkov / Petr Pelčák	48
Základní údaje o stavbě	80
Seznam pramenů a literatury	82
Lidé	85
The Mikulčice Archaeological Research Centre	86
Figures	90

# Úvod

Dne 10. října 2013 byla v Mikulčicích-Trapíkově slavnostně uvedena do provozu nová základna brněnského Archeologického ústavu Akademie věd České republiky. Po téměř šedesáti letech od objevení lokality Mikulčice-Valy pro vědu a veřejnost a zahájení archeologického výzkumu na hradišti se mikulčická archeologie dočkala nové důstojné a funkční základny.

Práce na obnově mikulčického archeologického pracoviště započaly bezprostředně po tragickém požáru staré základny 25. září 2007. Cesta k nové základně nebyla zdaleka přímá, provázela ji řada problémů, složitých jednání i dočasných neúspěchů. Po celou dobu však brněnský Archeologický ústav a jeho mikulčické detašované pracoviště nacházely oporu v Akademii věd. Díky její finanční dotaci mohla být stavba nové základny realizována. Akademii věd České republiky patří proto upřímné poděkování za důvěru a velkorysost, s jakou zaštitila celý záměr obnovy mikulčického archeologického pracoviště.

Na rozdíl od staré základny, zřízené v roce 1954 jako provizorium, představuje nové pracoviště trvalou základnu, situovanou na okraji památkového areálu, tak aby nenarušovala autenticitu jádrového území národní kulturní památky Slovanské hradiště v Mikulčicích a aby mohla efektivně a fundovaně pokračovat ve výzkumu této významné archeologické lokality a památky. Nová základna zaujímá strategickou polohu při vstupu do památkového areálu, přibližně jeden kilometr od velkomoravského hradu na Valech. Je založena na písečné duně osídlené již v pravěku a raném středověku.

Nový objekt splňuje nároky na špičkový interdisciplinární archeologický výzkum Mikulčic, Velké Moravy a středoevropského raného středověku. Je místem pro setkávání archeologů, historiků a dalších odborníků ze střední Evropy. Současně se svou ušlechtilou architektonickou podobou stává novým symbolem historického a vědeckého významu národní kulturní památky Slovanské hradiště v Mikulčicích.

Po ideové a funkční stránce je stavba výsledkem úzké spolupráce architektů s archeology, je zúročením řady studijních cest po obdobných archeologických a muzejních pracovištích u nás i v zahraničí. Na rozdíl od rozptýlené zástavby staré základny má nové pracoviště podobu monolitu, který zahrnuje všechny funkce potřebné pro zajištění provozu a práce moderního výzkumného centra. Stavba spojuje funkci terénní základny s badatelským prostředím pracoven, laboratoří, studijních depozitářů a knihoven. Běžný chod pracoviště zajišťuje administrativní část a technické zázemí. Nechybí zde správcovský byt ani ubytovny pro dojíždějící personál, sezonní pracovníky a hosty. Základna nabízí optimální prostředí pro fyzickou i duševní práci spojenou s archeologickým výzkumem. Má být oázou klidu, soustředění a usilovné práce v bezprostředním kontaktu s předmětem výzkumu – archeologickou lokalitou a dalšími prameny. Polyfunkční hala poskytuje prostor pro konání vědeckých konferencí, výstav, případně koncertů nebo jiných kulturních akcí.

Ušlechtilá vnější podoba stavby koresponduje s malebnou krajinou mikulčické říční nivy. Přírodní stavební materiály a jejich použití v tradiční kombinaci jsou spolu s lapidárními geometrickými tvary v souladu s povahou a charakterem místa. Ideové kořeny objektu spočívají především v tradici mikulčického výzkumu, která je trvalou součástí *genia loci* hradiště Valy u Mikulčic. Můžeme si jenom přát, aby se tento duch a neopakovatelná atmosféra „starého“ mikulčického výzkumu usadily v tomto novém místě a našly zde své pokračování.

Lumír Poláček

ARCHEOLOGICKÝ ÚSTAV AKADEMIE VĚD ČR BRNO





267031





2 Velkomoravské hradiště Mikulčice-Valy. Terénní výzkum v prostoru zaniklého řečiště před hradbou předhradí v roce 1964.



MIKULČICE

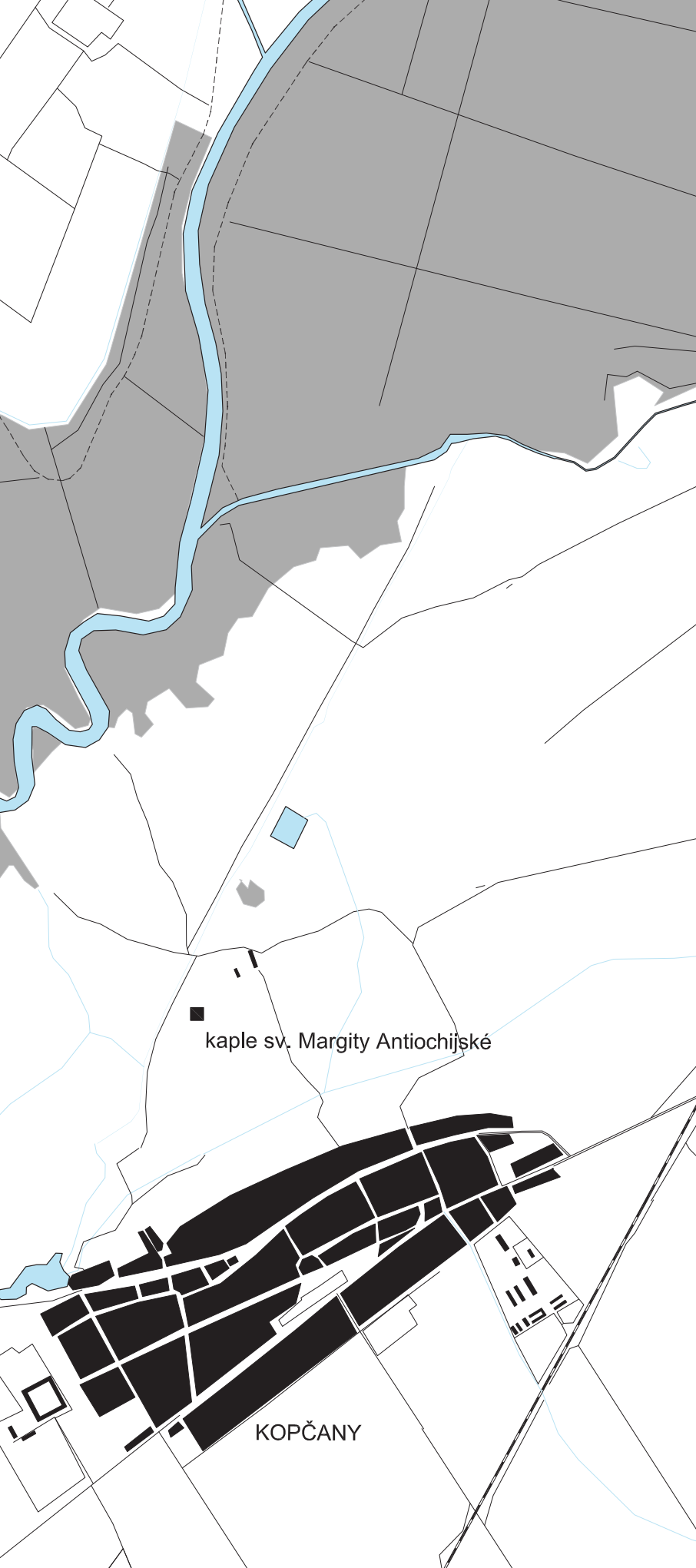
Kyjovka

Trapíkov

Valy

Morava

0 1 2 km



kaple sv. Margity Antiochijské

KOPČANY

3 Širší prostor údolní nivy řeky Moravy mezi moravskými Mikulčicemi a slovenskými Kopčany. Opevněné jádro raně středověké aglomerace sestávající z akropole a předhradí bylo obklopeno nesouvislým pásmem osídlení podhradí, jehož rozsah lze ohraničit pomyslnou kružnicí o průměru 700 m. Na podhradí navazovalo pásmo hospodářského zázemí, jehož součástí byl mimo jiné sídlištní areál kolem kaple sv. Margity u Kopčan na slovenské straně aglomerace. Dále jsou znázorněny vodoteče a vodní plochy, lužní les, intravilán obcí Mikulčice a Kopčany. Tok Moravy je vyznačen ve stavu před rokem 1971 (před regulací řeky).

■ vodoteče a vodní plochy, ■ lužní les, ■ raně středověká aglomerace Mikulčice-Valy, ■ intravilán obcí Mikulčice a Kopčany  
 1 – akropole, 2 – předhradí, 3 – osídlené plochy v podhradí, 4 – mikulčická expedice – stará základna, 5 – ovčín, 6 – stará protipovodňová hráz

## Mikulčice – genius loci

Pod pojmem Mikulčice se patrně každému vybaví nejdříve archeologie, vykopávky, Velká Morava. Ve vědeckém světě k tomu přibudou další charakteristiky: jedinečná archeologická památka, autentický doklad významného centrálního místa raného středověku, pravděpodobná panovnická a biskupská rezidence 9. století, přední centrum mocensko-politického útvaru západních Slovanů označovaného tradičně jako Velká Morava, ostrovní hrad uprostřed řeky Moravy, největší a nejvýznamnější koncentrace předrománské sakrální architektury severně od středního Dunaje, archeologická lokalita s obrovským a vzácným nálezovým fondem včetně unikátních výrobků uměleckého řemesla, místo jednoho z největších evropských poválečných systematických archeologických výzkumů apod. Paradoxem je, že o tomto významném místě se nezachovaly žádné jednoznačné dobové písemné zprávy, takže před rokem 1954 jsme o lokalitě nevěděli takřka nic. Veškeré naše poznání lokality plyne až z výsledků dlouhodobého archeologického výzkumu. Tento výzkum proslavil Mikulčice ve světě a předznamenal další osudy místa.<sup>1</sup>

Dnešní stav památky „Valy“ u Mikulčic je ve znamení střetu různých světů a zájmů. Na jedné straně stojí archeologie, která pokročila od velkoplošných odkrytí minulého století k současnému cíleně vedenému výzkumu přesně definovaných otázek a minimálním zásahům do terénu. Na druhé straně památkový management lokality se mění jenom pozvolna: většina prezentací a návštěvnických aktivit v terénu zůstává stále na stejném místě, tj. v jádrovém území památky; mění se pouze jejich forma. Ideální stav – uvolnění jádrového území od moderní zástavby a dalších hmotných prezentací – je otázkou budoucnosti. I přes své dnešní problematické vnější stránky si lokalita uchovává nesporné kvality a neopakovatelné kouzlo.<sup>2</sup> Mikulčice se tak řadí k těm vzácným „místům paměti“, která se vyznačují přítomností výrazného *genia loci*.<sup>3</sup>

Pod pojmem *genius loci*, duch místa, rozumíme souhrn hodnot, které určují jedinečný a nezaměnitelný charakter místa. Tyto fenomény přírodního i kulturního rázu

spoluuvytvářejí pozitivní obraz místa, jeho autenticitu, integritu, intimitu, sakralitu apod.<sup>4</sup> V případě Mikulčic jde o spolupůsobení a jedinečnou kombinaci několika kvalit: prvořadého historického významu místa, způsobu a míry dochování archeologických objektů, dlouhodobého archeologického výzkumu a výjimečného krajinného rámce. Z těchto kvalit vystupuje do popředí zejména duchovní charakter místa, podmíněný koncentrací křesťanských chrámů a pohřebních míst raného středověku, násobený krajinným prostředím lužního lesa a nivních luk.

Mikulčice byly předním centrem Velké Moravy, mocensko-politického útvaru západních Slovanů v 9. století.<sup>5</sup> Na území této „říše“, jejíž osudy jsou spojené s domácí panovnickou dynastií Mojžírovců, nacházíme dnes jedinou další lokalitu srovnatelného významu: sídelní aglomeraci v prostoru Starého Města a Uherského Hradiště.<sup>6</sup> V obou lokalitách je tradičně hledáno sídlo moravských panovníků 9. století i Metodějova panonsko-moravského arcibiskupství, i když bez jednoznačného určení ve prospěch jedné nebo druhé lokality. Ani jedno z uvedených center nejsme schopni s jistotou ztotožnit s některým z konkrétních míst uváděných v písemných pramenech.<sup>7</sup> Na základě archeologického výzkumu však víme, že hradiště Valy u Mikulčic bylo spojením vojenské pevnosti s proto-městským útvarem. Tento sídelní organismus vznikl přestavbou předvelkomoravského mocenského centra z pokročilého 8. století. Svou podobu a funkci měnil i v průběhu 9. století: sídliště bylo v určité fázi opevněno hradbou, uvnitř sídlištního areálu vznikaly postupně početné sakrální okrsky kostelů a jejich hřbitovů. Původní osídlení akropole bylo touto novou zástavbou postupně vytlačováno do vedlejších areálů, zejména do podhradí.<sup>8</sup> Tento složitý vývoj znesnadňuje dnes hledání ideových vzorů nebo stavebních předloh mikulčického hradu, jak je to možné u některých jiných center Velké Moravy.<sup>9</sup> Pochopení funkčního i symbolického významu těchto struktur je stále – i po desetiletích archeologického terénního výzkumu – rébusem. Podoba mikulčické aglomerace jako urbanistického celku 9. století je svým způsobem unikátní.<sup>10</sup>

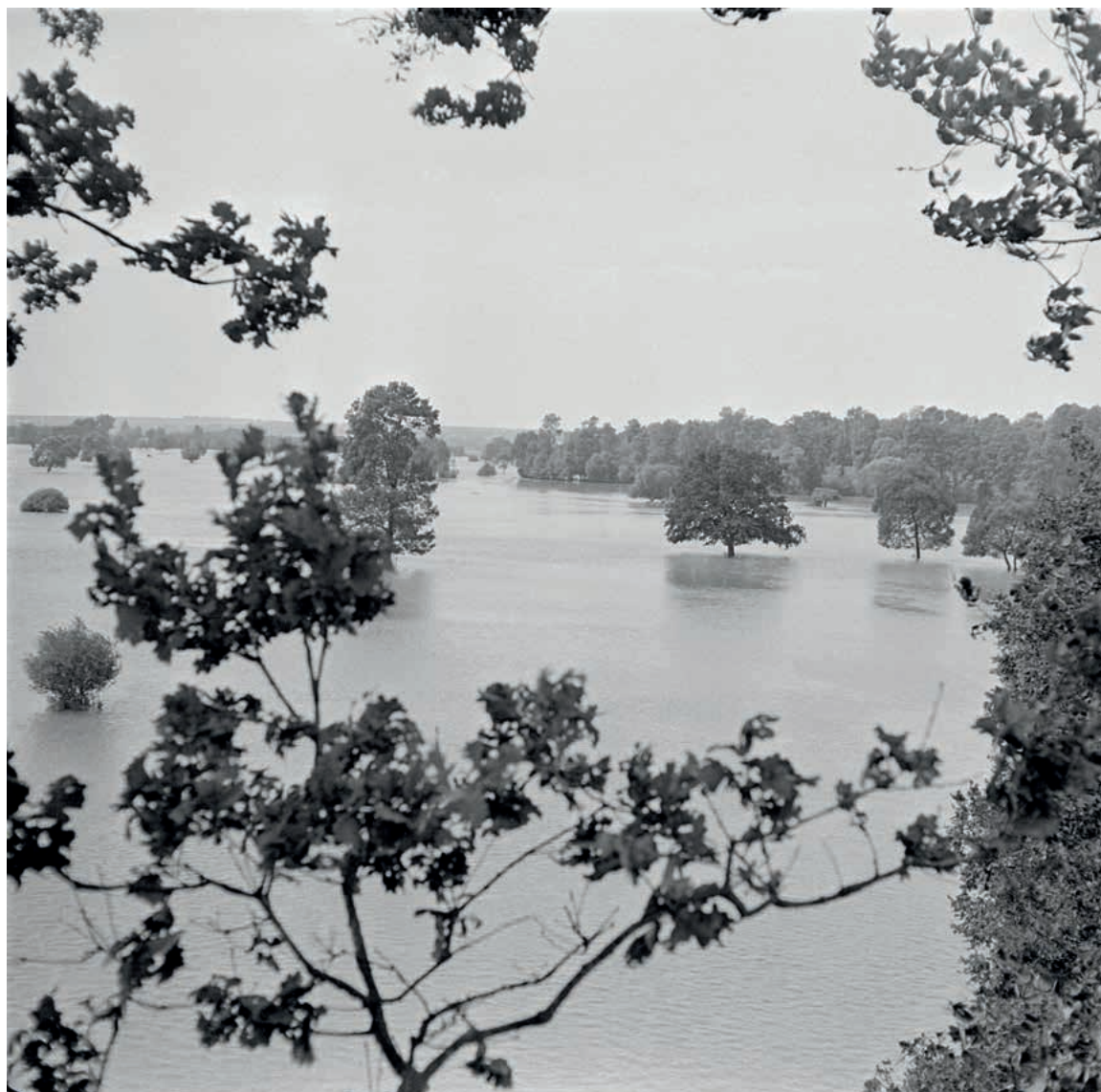
4 Luční enkláva s charakteristickými soliterními stromy se zařezává do souvislého příhraničního pásu lužního lesa. V zadní části louky se nachází raně středověké hradiště Valy u Mikulčic, v pozadí se rýsuje pásmo Bílých Karpat na slovenské straně řeky. Letecký snímek z roku 2011.





5 Na leteckém snímku slovanského hradiště v Mikulčicích z roku 1964 klidně meandruje hraniční řeka Morava, obklopená pásem lužního lesa. V pozadí se rýsuje slovenská obec Kopčany.

6 Před svou regulací v roce 1971 se řeka Morava i několikrát do roka vylévala z břehů a měnila krajinu podhradí mikulčického hradu v souvislou vodní plochu.







7 K vykopávkám patří neodmyslitelně odborné komise svolávané k posouzení výsledků jednotlivých etap výzkumu. Jedna z prvních a nejslavnějších komisí se uskutečnila v roce 1955 na výzkumu II. kostela za přítomnosti významných osobností české archeologie, Jaroslava Böhma, Josefa Poulíka, Josefa Cibulky a dalších badatelů.

8 Účastníci mezinárodního archeologického symposia při exkurzi do Mikulčic v roce 1960. Josef Poulík představuje v areálu staré základny nové nálezy z hradiště. Mezi přítomnými jsou věhlasné osobnosti tehdejšího evropského výzkumu raného středověku.

Jako mocenské centrum zanikly Mikulčice spolu s Velkou Moravou počátkem 10. století.<sup>11</sup> Takto byla aglomerace ušetřena výraznějších mladších přestaveb a zachovala se v autentické (pouze archeologizované) podobě 9. století. Vyhnula se tak osudu většiny evropských vládařských rezidencí raného středověku, které byly v posledním tisíciletí kontinuálně osídleny a zásadně přestavěny.<sup>12</sup> Stav dochování aglomerace otevírá jedinečnou možnost studia a prezentace široké škály aspektů života předního raně středověkého mocenského centra. Jako jediné z centrálních hradišť Velké Moravy zůstaly mikulčické Valy dochovány v relativně neporušené podobě a umožňují tak řešení otázek na jiných lokalitách nedostupných.<sup>13</sup>

Díky rozsáhlým archeologickým výzkumům, které jsou na lokalitě prováděny již od roku 1954, lze studovat detailně nejen vývoj stavební podoby hradu, ale i sociální a ekonomickou strukturu celého sídelního komplexu.<sup>14</sup> Bylo získáno nepřeberné množství materiálu a poznatků, jež umožňují stavět světský i duchovní obraz Velké Moravy v 9. století. Naprosto výjimečný je zde soubor reliktní církevní architektury spolu s početnými pohřebišti.<sup>15</sup> Značnou vypovídací hodnotu má dobře dochovaná fortifikace, řada rezidenčních i běžných obytných staveb a výrobních objektů.<sup>16</sup> Unikátní jsou pozůstatky tří dřevěných mostů, nalezených díky velkoplošným odkrytům zaniklých říčních ramen.<sup>17</sup>

Mikulčice a zdejší archeologická základna – detašované pracoviště Archeologického ústavu AV ČR Brno – zůstávají významným svědkem pozoruhodné etapy objevů na moravských lokalitách 9. století v poválečném období. Při vědomí



9 Plechový hangár nad III. kostelem, který dočasně – přibližně v 60. letech – sloužil k ochraně a prezentaci reliktní největšího a nejvýznamnějšího kostela velkomoravských Mikulčic – trojlodní baziliky.

10 Mikulčické hradiště s dvěma a půl tisíci dosud prozkoumanými hroby reprezentuje rozsáhlou a významnou nekropoli raného středověku. Hroby byly častým a vyhledávaným předmětem výzkumu.

některých interpretačních zkratkách a politického pozadí výzkumů zůstává období objevů v Mikulčicích a na dalších velkomoravských lokalitách v poválečném období jedinečnou kapitolou a významnou hodnotou historického bádání o raném středověku Moravy a východní části střední Evropy. Lokalita Mikulčice-Valy objevená nečekaně v roce 1954 a její velkorysý archeologický terénní výzkum se staly symbolem poválečných úspěchů tzv. slovanské archeologie v tehdejší Československu.<sup>18</sup> Fascinující výsledky čerstvých výzkumů na moravských a slovenských lokalitách 9. století byly pohotově a v mezinárodním měřítku představeny prostřednictvím výstavního projektu *Velká Morava*. Výstava byla zahájena v roce 1963 v Domě umění v Brně a poté reinstalována v řadě evropských metropolí. Nálezy z Mikulčic tvořily vždy jádro těchto výstavních instalací.<sup>19</sup> Archeologický výzkum tak představuje jeden z významných fenoménů *genia loci* mikulčického hradiště.

To, co dodává mikulčickému hradišti neopakovatelné kouzlo, je prostředí lužního lesa a nivních luk. Řeka určovala vždy základní podmínky pro utváření nivní krajiny i pro vývoj zdejšího osídlení.<sup>20</sup> Tok řeky Moravy byl pomyslnou osou útvaru Velké Moravy; v případě Mikulčic a dalších předních center říše usnadňoval jejich spojení s tehdejší „svět“ – franskou říší, adriatickou oblastí a Byzancí.<sup>21</sup> Životodárné prostředí řeky vytvářelo podmínky pro růst sídelní aglomerace v 9. století; zhoršení životních podmínek počínaje 10. stoletím a nástup periodických povodní od 13. století vedlo k postupnému vylidnění areálu bývalého centra. Mikulčická niva ztratila na celá staletí význam kulturní krajiny a převzala roli vedlejšího



11 Pavilon postavený nad pozůstatky II. kostela v roce 1958 nabízel prostor pro prezentaci výsledků archeologického výzkumu. V 60. letech zde existovala první stálá expozice věnovaná Mikulčicím.

hospodářského prostoru. Původní „tvrdý“ luh s převažujícím dubem, jilmem a jasanem se změnil v zaplavovaný „měkký“ luh s převahou měkkých dřevin.<sup>22</sup> Krajina podhradí se stávala – mnohdy vícekrát do roka – souvislou vodní plochou. Tento stav trval až do regulace říčního toku začátkem 70. let minulého století. Díky tomuto vývoji zůstal areál původního centra uchráněn před mladší zástavbou, intenzivní zemědělskou výrobou a další lidskou činností.<sup>23</sup> Mikulčický hrad, ukrytý dlouho v lužních lesích před zraky veřejnosti i badatelů, se tak mohl uchovat v relativně neporušené podobě až do zahájení archeologického výzkumu v roce 1954.<sup>24</sup> Spojení bohaté historie místa a malebné krajiny vytváří z mikulčického hradiště jedinečný památkový a přírodní komplex. To vše, doplněno překvapivými archeologickými objevy druhé poloviny 20. století, spoluvtváří neopakovatelného *genia loci*.

Bližší poznání *genia loci* mikulčických „Valů“ má dnes svůj praktický význam, a to zejména z hlediska památkové péče a utváření krajiny. Současný památkový management, tj. správa areálu a jeho památková ochrana a prezentace by měly důsledně vycházet z pochopení hodnot „ducha místa“ a měly by je dále posilovat. Bohužel tomu tak vždy není. Obecně platí, že vše dobré i zlé, co se v poslední době při obnově památkového areálu velkomoravských Mikulčic událo, je výsledkem pochopení nebo naopak nepochopení zdejšího *genia loci*.<sup>25</sup>

Lumír Poláček



12 „Vědecký výzkum, jak má být“: snímek výzkumu pozoruhodné stavby dvouapsidové rotundy v podhradí z roku 1960 s probíhajícími terénními, měřickými a kresličskými pracemi.

- 1 Josef Poulik, Výsledky výzkumu na velkomoravském hradišti „Valy“ u Mikulčic. I. Zpráva za r. 1954–1956. *Památky archeologické VIII*, 1957, s. 241–388; Idem, *Mikulčice. Sídlo a pevnost knížat velkomoravských*, Praha 1975; Idem, Svědectví výzkumů a pramenů archeologických o Velké Moravě, in: Josef Poulik – Bohuslav Chropovský a kol., *Velká Morava a počátky československé státnosti*, Praha 1986, s. 9–89; Zdeněk Klanica, Mikulčice, gegenwärtiger Stand und Perspektiven (Bez. Hodonín), *Přehled výzkumů 1983*, 1985, s. 39–44; Idem, Náboženství a kult, jejich odraz v archeologických pramenech, in: Josef Poulik – Bohuslav Chropovský a kol., *Velká Morava a počátky československé státnosti*, Praha–Bratislava 1985, s. 107–140; Lumír Poláček, Mikulčice, in: *Hoops Reallexikon der Germanischen Altertumskunde* 20, Berlin–New York 2002, s. 12–17; Idem, *Terénní výzkum v Mikulčicích*. Mikulčice–přůvodce I, 2. rozšířené vydání, Brno 2006; Lumír Poláček – Otto Marek, Die Grabungen in Mikulčice 1954–1992. Geschichte, Grabungsmethoden und Dokumentation, in: Falko Daim – Lumír Poláček (Hrsg.), *Studien zum Burgwall von Mikulčice I*. Spisy Archeologického ústavu AV ČR Brno 2, Brno 1995, s. 13–82; Idem, Grundlagen der Topographie des Burgwalls von Mikulčice. Die Grabungsflächen 1954–1992, in: Lumír Poláček (Hrsg.), *Studien zum Burgwall von Mikulčice VII*. Spisy Archeologického ústavu AV ČR Brno 24, Brno 2005, s. 9–358; Lumír Poláček – Marian Mazuch – Peter Baxa, Mikulčice – Kopčany. Stav a perspektivy výzkumu, *Archeologické rozhledy* 2006, s. 623–642; Lumír Poláček – Marian Mazuch – Marek Hladík – Šárka Krupičková, Between science and show – on the state of research and presentation of the early mediaeval power centre in Mikulčice (Czech Republic), in: *Quo vadis? Long-term research projects in European Archaeology*, v tisku.
- 2 Např. Lumír Poláček, Konceptia prezentácie mikulčického hradiška Valy na českej strane – nové trendy prezentácie archeologických nálezisk, *Projekt – slovenská architektonická revue* 2007, č. 5/6, s. 10–15.
- 3 Srov. Jana Maříková-Kubková – Nathan Schlanger – Sonia Lévin (eds.), *Sites von Memory. Between Scientific Research and Collective Representation*. Castrum Pragense 8, Praha 2006.
- 4 Christian Norberg-Schulz, 2010: *Genius loci. Krajina, místo, architektura*, 2. české vydání, Praha 2010.
- 5 Např. Lubomír E. Havlík, *Velká Morava a středoevropští Slované*, Praha 1964; Dušan Třeštík, *Vznik Velké Moravy. Moravané, Čechové a střední Evropa v letech 791–871*, Praha 2001; Zdeněk Měřínský, *České země od příchodu Slovanů po Velkou Moravu II*, Praha 2006.



13 Dno bývalého řečiště Moravy se nacházelo až čtyři metry pod dnešním povrchem. Zde, pod hladinou podzemní vody, se uchovaly dřevěné konstrukce z 9. století. V pozadí profil korytem s říčními a povodňovými sedimenty, které během několika staletí zaplnily řečiště a zarovnal je s okolním terénem.

14 Pro 50. léta byly charakteristické velkoplošné výzkumy na akropoli, v tomto případě v místě paláce. Zkoumalo se v síti čtverců 5 x 5 m, oddělených kontrolními profily.





15 V 50. a 60. letech prováděly sezonní výkopové práce na výzkumu převážně ženy.

16 Za celou dobu „výkopávek“ se v Mikulčicích vystřídalo mnoho stálých pracovníků, mezi nimi i řada svérázných postav.

17 Hradiště bylo i v době povodní v 50. a 60. letech častým cílem organizovaných výprav a archeologických exkurzí.

18 Odkryvy v Mikulčicích přinášely stále nové a atraktivní informace pro sdělovací prostředky. Terénní vůz před bílým domem patřil Českému rozhlasu.

19 Práce spojené s odkrýváním, vyzvedáváním, transportem a konzervací člnů patřily k náročným, současně však velmi přitažlivým činnostem archeologů v Mikulčicích.

- 6 Poláček 2002, s. 12–17; Luděk Galuška, Staré Město, in: *Hoops Reallexikon der Germanischen Altertumskunde* 29, Berlin–New York 2005, s. 525–530; Luděk Galuška – Lumír Poláček, Církevní architektura v centrální oblasti velkomoravského státu, in: Petr Sommer (ed.), *České země v raném středověku*, Praha 2006, s. 117–153.
- 7 Výpověď písemných pramenů k mikulčickému hradišti naposledy shrnul Zdeněk Měřinský, Slovánská sídelní aglomerace Mikulčice – Kopčany jako vynikající příklad rozvoje nejstarších prvotních městských formací ve slovanském světě, in: *Národní kulturní památka Slovánské hradiště v Mikulčicích a kostel sv. Markéty Antiochijské v Kopčanech: Památka světové hodnoty na seznam Světového kulturního dědictví UNESCO*, Hodonín 2011, 17–61; zde další literatura.
- 8 Poláček – Mazuch – Baxa 2006, s. 623–642.
- 9 Např. hradiště Břeclav-Pohansko, viz Jiří Macháček, Rané středověké centrum na na Pohansku u Břeclavi: munitio, palatium nebo emporium moravských panovníků? *Archeologické rozhledy* LVII, 2005, s. 100–138.
- 10 Lumír Poláček, Die Kirchen von Mikulčice aus siedlungsarchäologischer Sicht, in: Lumír Poláček – Jana Maříková-Kubková (Hrsg.), *Frühmittelalterliche Kirchen als archäologische und historische Quelle*. Internationale Tagungen in Mikulčice VII. Spisy Archeologického ústavu AV ČR Brno 41, Brno 2010, s. 31–55, Taf. 8–10.
- 11 Dušan Třeštík, Kdy zanikla Velká Morava? In: *Studia Mediaevalia Pragensia* II, Praha 1991, s. 9–27; Pavel Kouřil, Staří Maďaři a Morava z pohledu archeologie, in: *Dějiny ve věku nejistot. Sborník k příležitosti 70. narozenin Dušana Třeštíka*, Praha 2003, s. 110–146; Lumír Poláček, Der Untergang des Mährischen Reiches und Mikulčice, in: *Im Schnittpunkt frühmittelalterlicher Kulturen. Niederösterreich an der Wende vom 9. zum 10. Jahrhundert*. Die Vorträge des 27. Symposiums des Niederösterreichischen Instituts für Landeskunde Hainburg, 3. bis 6. Juli 2007, St. Pölten 2008, s. 283–297.
- 12 *Památky Velké Moravy – Slovánské hradiště v Mikulčicích a kostel sv. Margity Antiochijské v Kopčanech*, nominační dokumentace 2013.
- 13 Lumír Poláček, Zum Stand der siedlungsarchäologischen Forschung in Mikulčice, in: Čeněk Staňa – Lumír Poláček (Hrsg.), *Frühmittelalterliche Machtzentren in Mitteleuropa – mehrjährige Grabungen und ihre Auswertung*. Internationale Tagungen in Mikulčice III. Spisy Archeologického ústavu AV ČR Brno 6, Brno 1996, s. 213–260; Poláček – Mazuch – Baxa 2006, s. 623–642.
- 14 Ibidem.
- 15 Klanica 1985, s. 107–139; Galuška – Poláček 2006, s. 117–153.

- 16 Viz nejnovější práce k otázce opevnění: Rudolf Procházka, *Vývoj opevňovací techniky na Moravě a v českém Slezsku v raném středověku*, Brno 2009; Marian Mazuch, Prostor severovýchodní brány akropole raně středověkého mocenského centra Mikulčice-Valy. *Přehled výzkumů* LIII-2, 2012, s. 69–95; Marek Hladík, Severozápadná brána a opevnění na predhradí hradiště Mikulčice-Valy, *Přehled výzkumů* LIII-2, 2012, s. 39–67. K sídelním objektům viz např. Blanka Kavánová, Stavební typy sídelních objektů na hradišti v Mikulčicích, in: *XVI. mikulovské sympozium 1986*, Praha 1987, s. 135–141, 473. K výrobním objektům viz např. Zdeněk Klanica, *Práce klenotníků na slovanských hradištích*. Studie AÚ ČSAV v Brně II/6. Praha 1974.
- 17 Lumír Poláček, Ninth Century Bridges of Mikulčice (Czech Republic), in: *Archäologie der Brücken. Vorgeschichte – Antike – Mittelalter – Neuzeit*, Regensburg 2011, s. 178–184; Idem, Mosty a říční archeologie v Mikulčicích (teze), *Přehled výzkumů* LIII-2, s. 23–38.
- 18 Čeněk Staňa, Wiederhall der Entdeckungen auf dem Burgwall in Mikulčice in Wissenschaft und Öffentlichkeit, in: Čeněk Staňa – Lumír Poláček (pozn. 13), s. 23–38.
- 19 Ibidem.
- 20 Lumír Poláček, Hradiště „Valy“ u Mikulčic a osídlení údolní nivy řeky Moravy v pravěku a raném středověku, in: Michal Hříb – Emil Kordiovský (eds.), *Lužní lesy v Dyjsko-moravské nivě*, Břeclav 2004, s. 479–495.
- 21 Lumír Poláček, K poznání přírodního prostředí velkomoravských nížinných center, in: Luděk Galuška – Pavel Kouřil – Zdeněk Měřinský (eds.), *Velká Morava mezi východem a západem*. Spisy Archeologického ústavu AV ČR Brno 17, Brno 2001, s. 315–325; Idem, Die Rolle der südmährischen Flüsse in der Geschichte Großmährens, in: Felix Biermann – Thomas Kersting (Hrsg.), *Siedlung, Kommunikation und Wirtschaft im westslawischen Raum*. Beiträge zur Ur- und Frühgeschichte Mitteleuropas 46, Langenweissbach 2007, s. 67–78.
- 22 Emanuel Opravil, *Údolní niva v době hradištní. ČSSR – povodí Moravy a Poodří*. Studie AÚ AV ČR XI/2 v Brně. Praha 1983; Idem, Zur Umwelt des Burgwalls von Mikulčice und zur pflanzlichen Ernährung seiner Bewohner (mit einem Exkurs zum Burgwall Pohansko bei Břeclav), in: Lumír Poláček (Hrsg.), *Studien zum Burgwall von Mikulčice IV*, Spisy Archeologického ústavu AV ČR Brno 18, Brno 2000, s. 9–169.
- 23 Výjimky viz Marian Mazuch, Doklady novověkých aktivit v prostoru zaniklého raně středověkého mocenského centra Mikulčice-Valy, *Jižní Morava XVIII*, 2012, s. 7–45.
- 24 Poulik 1975, s. 27–31.
- 25 Doc. Ing. arch. Janě Gregorové z Fakulty architektury STU v Bratislavě děkují srdečně za podnětné poznámky k hodnotám genia loci mikulčického hradiště.





20 K nejvýznamnějším objektům mikulčického výzkumu patřily bezesporu relikty sakrální architektury. Většina z nich byla prozkoumána během prvních deseti let výzkumu. Na snímku archeologický výzkum kolem IX. kostela v podhradí v roce 1962.

21 Charakteristický obrázek z Mikulčic v 50. a 60. letech: neohrožené ženy v šátcích a sukních objevují „sídlo a pevnost knížat velkomoravských“.





## Mikulčická expedice – stará základna na akropoli hradiště

Stará archeologická základna je nesporně jedním z fenoménů *genia loci* mikulčického hradiště. Je svědkem neopakovatelné etapy objevů na slovanských hradištích v poválečném období 20. století. Byla budována jako základna terénního výzkumu, tedy jako dočasná archeologická expedice. Přesto přežila dvě generace archeologů a teprve v roce 2014 bude plně nahrazena novou „trvalou“ základnou v Mikulčicích-Trapíkově.

Počátky staré základny souvisejí se zahájením archeologického výzkumu na hradišti v roce 1954. Tehdy stála v místě pozdější dílny prostá dřevěná bouda. Vedle ní vyrostl v roce 1955 zděný objekt tzv. bílého domu (č. p. 533) – pozdější pracoviště a dočasné obydlí zakladatele výzkumu Josefa Poulíka. Hned v následujícím roce 1956 započala stavba hlavní budovy základny (č. p. 535). Zde byly umístěny pracovny a ubytovny archeologů a techniků, konzervátorská dílna, administrativní zázemí, zasedací místnost – tzv. klub a odpovídající sociální vybavení. Zde se po dlouhá léta výzkumu pod vedením Josefa Poulíka a Zdeňka Klanici soustředil veškerý život základny. Jenom s mírnými úpravami se objekt dožil 90. let minulého století, kdy došlo v roce 1997 k výraznějším úpravám v souvislosti s budováním dendrochronologické a paleoekologické laboratoře. O deset let později, při rekonstrukci východní části stavby v roce 2007, objekt zanikl při tragickém požáru. Zpočátku – v 50. letech – neměla základna žádný specializovaný depozitář. Nejmenší nálezy byly uloženy v hlavní budově, běžné nálezy v provizorních skladech („šopách“). Začátkem 60. let vybudoval Archeologický ústav v prostoru předhradí nový zděný objekt depozitáře – tento moderně a na svou dobu velkoryse pojatý objekt byl po několika letech užívání předán správě památkového areálu pro účely

muzea (dnešní návštěvnické centrum). Nového specializovaného depozitáře se archeologické pracoviště dočkalo až o deset let později, a to v podobě montované dřevostavby zbudované v areálu staré základny na akropoli. V průběhu let vyrostly v areálu základny další objekty – dílna s kotelnou (č. p. 534), dřevěný hangár na konzervační vany a další dočasné objekty.

Zvláštní pozornost si zaslouží „bílý dům“, který byl vybudován jako stavební experiment vzešlý ze spolupráce brněnského Archeologického ústavu s Výzkumným ústavem stavebních konstrukcí a montáží v Brně.<sup>1</sup> Tento „montovaný přístřešek“ měl být zlepšenou formou běžných dřevěných pracovních chat; jeho projekce se stala součástí výzkumného plánu výše uvedeného Výzkumného ústavu. Byl považován za pokusné montované provizorium a dle povolení Odboru pro výstavbu Rady okresního národního výboru v Hodoníně z 20. července 1955 měl sloužit pouze po dobu provádění archeologického průzkumu.<sup>2</sup>

Jednoduchá nepodsklepená jednopodlažní stavba o půdorysném rozměru 986 x 800 cm s nízkou sedlovou střechou byla pozoruhodná především svou konstrukcí. Ta sestávala z prefabrikovaných dílců železobetonových povalů montovaných na základovém věnci. Základ byl proveden jako bodový s osovými vzdálenostmi podpěrných bodů 186 cm a hloubkou 120 cm pod úroveň terénu. Základy a celá stavba byly navrženy tak, aby byl splněn požadavek co nejmenšího porušení kulturních vrstev a podmínka rozebiratelnosti stavby. Stěnové povaly byly zhotoveny z betonových tvárnic Palmos, kterých bylo použito 1 300 kusů, stěny byly v závěru omítnuty. Jako střešní krytina byly zvoleny vlnovky 450/56,5/14 cm. Výraz domu tvořila přední fasáda s lapidární osovou kompozicí vstupních dveří

22 Jádrové území památky s tehdejší parkovou úpravou, dočasným hangárem nad bazilikou (dole), archeologickou expedicí (uprostřed), pavilonem II. kostela (vpravo) a archeologickým depozitářem (nahore; dnešní návštěvnické centrum) v roce 1964.





23 Odkryv unikátních hrobových nálezů v bazilice v roce 1957 byl příležitostí pro vznik filmového dokumentu Československé televize.

24 Účastníky archeologického kongresu v roce 1960 přepravovalo na hradiště v době povodní vojsko.





25 Dřevěná bouda z roku 1954 jako první objekt archeologů. K ní hned v následujícím roce přibyl „bílý dům“, jehož bodově zahloubené základy (v popředí) měly zajistit co nejšetrnější zásah do archeologických vrstev.

26 Objekt bílého domu z roku 1955 byl experimentálním typem montované stavby určené pro archeologické potřeby.

a dvoukřídlými okny po stranách. Vchod byl umocněn postranními šambránami, které nesly ve své horní části dva motivy archeologických nálezů – keramických nádob. V objektu se nacházely čtyři kanceláře, kuchyňka a chodba.

V období do konce minulého století byly provedeny na objektu bílého domu jen drobné úpravy, např. doplnění vstupního přístřešku, zvýšení krovu, výměna střešní krytiny za azbestocementovou šablonu, vestavba sklípku a instalace akumulčních kamen. Celková rekonstrukce v roce 2001 měla zajistit doplnění objektu základní vybaveností nezbytnou pro kultivované pracovní a obytné prostředí. Proběhly drobné dispoziční úpravy objektu, bývalá kuchyňka byla změněna na sociální zařízení, bylo provedeno připojení objektu na stávající kotelnu, proběhlo zateplení obvodových stěn. Přes tyto úpravy zůstal výraz stavby téměř nezměněn, takže nadále evokuje atmosféru neopakovatelné etapy počátků objevování lokality.

Situování staré archeologické základny i zděného depozitáře (dnešního návštěvního centra Masarykova muzea v Hodoníně) v jádrovém území památky – na akropoli a předhradí – souviselo s limity tehdejší krajiny. V 50.–60. letech docházelo pravidelně k zaplavování celého podhradí, takže vyvýšený areál akropole a předhradí představoval jediné bezpečné území. Přesto se již od počátku 60. let hledaly způsoby, jak uvolnit jádrové území památky a jak moderní zástavbu archeologické základny i muzea přesunout mimo osídlenou plochu hradu a podhradí. Bohužel zůstaly tyto záměry pouze v podobě studií a projektů (viz následující kapitola knihy). Fázi studie nepřekročil ani návrh přestavby archeologické základny od architektky Jany Gregorové z Bratislavy, předložený v rámci architektonicko-urbanistické



27 Již v roce 1956 vznikla dřevěná montovaná stavba, která plnila účel hlavní budovy archeologické expedice až do tragického požáru v roce 2007.

studie archeologického parku Mikulčice – Kopčany v roce 2006.<sup>3</sup> J. Gregorová se svým týmem hledala míru optimální revitalizace a rehabilitace přeshraničního památkového areálu s ohledem na jeho plánovanou nominaci na Seznam světového dědictví UNESCO a tematizovala problematiku mezinárodního archeologického parku Mikulčice – Kopčany na české a slovenské straně. Zásadním přínosem studie byla definice jednotlivých dílčích problémů a posloupnost jejich řešení. Sledované území bylo chápáno jako živá archeologická lokalita, kde je třeba počítat s probíhajícími výzkumnými pracemi. V zájmu zachování autenticity urbanistického kontextu velkomoravské aglomerace a pro zajištění účinné ochrany a citlivé prezentace památkového areálu byly navrženy konkrétní kroky: jednak redukce a revitalizace archeologické základny na akropoli, jednak vymístění veškeré funkční zástavby z areálu předhradí. Podmínkou realizace těchto opatření bylo ovšem na jedné straně vybudování provozního zázemí archeologického pracoviště včetně depozitářů a ubytoven pro sezonní pracovníky na okraji intravilánu Mikulčic, na druhé straně zřízení nového muzejního centra v prostoru ovčína na Trapíkově.<sup>4</sup>

Přípravu přestavby staré základny na „archeologickou misi“ podle návrhu J. Gregorové přerušil požár základny v září 2007. Archeologický ústav AV ČR Brno se k záměru obnovy pracoviště vrátil sice záhy po tragické události, pro jeho realizaci se mu však nepodařilo získat souhlas orgánů památkové péče. Krajský úřad Jihomoravského kraje jako výkonný orgán památkové péče odůvodnil své rozhodnutí podmínkou, že musí nejdříve proběhnout architektonicko-urbanistická soutěž na



28 Původní podoba bílého domu s nízkou sedlovou střechou z konce 50. let. Kamenný lev před vstupem zde stál po několika přesunech až do roku 2013, kdy byl přemístěn do nové základny.



29 Ubytovny a zároveň pracovny archeologů a techniků v hlavní budově archeologické expedice jsou obrazem své doby a současně svědectvím „spartánských“ počátků terénního výzkumu.

celé památkové území.<sup>5</sup> Soutěž se uskutečnila v roce 2009 a porota, v níž nebyli zastoupeni žádní odborníci na archeologii, archeologickou památkovou péči ani prezentaci archeologických památek, vybrala vítězný návrh, který představoval v mnoha ohledech popření principů doporučených architektonicko-urbanistickou studií J. Gregorové.<sup>6</sup> Znamenal redukci archeologické základny na akropoli na minimum, na druhé straně rozšíření návštěvního centra na předhradí do šířky a výšky včetně vztyčení třicetimetrové rozhledny.<sup>7</sup>

Vymístění moderní zástavby z jádrového území hradiště je nepochybně základním principem rehabilitace a revitalizace národní kulturní památky Slovanské hradiště v Mikulčicích v 21. století. S tímto vědomím opouští Archeologický ústav jádrové území památky a přesouvá se do nového pracoviště v poloze Trapíkov. Starou základnu však neopouští úplně a připravuje záměr její přestavby. Po sanaci dřevěných a plechových montovaných staveb, dodatečném archeologickém výzkumu a celkové revitalizaci areálu by zde měla zůstat malá „archeologická mise“ jako bezprostřední zázemí pokračujícího terénního výzkumu na lokalitě. Tato bude současně evokovat původní Poulikovo pracoviště jako svědectví neopakovatelné kapitoly v dějinách objevování Mikulčic a Velké Moravy. Poskytne také zázemí pro prezentaci terénního výzkumu lokality a s ním spojených aktivit návštěvníkům. Bude zázemím pro výstavy v bezprostřední blízkosti naleziště a umožní tak citlivým způsobem dotyk s historií.

Lumír Poláček, Marcela Uřídilová

- 1 Viz *Archeologický ústav ČSAV v Brně. Výzkumná expedice v Mikulčicích. Projektová dokumentace*, vypracoval v listopadu a prosinci 1954 Výzkumný ústav stavebních konstrukcí a montáží v Brně – ing. O. Pařízek, a odpovídající dokumenty stavebního řízení, uložené v archivu Archeologického ústavu AV ČR, Brno, v. v. i.
- 2 *Ibidem*.
- 3 Jana Gregorová et al., *Archeologický park Mikulčice – Kopčany, architektonicko-urbanistická štúdia*, Fakulta architektúry STU v Bratislave, Bratislava 2006.
- 4 *Ibidem*.
- 5 Rozhodnutí Krajského úřadu Jihomoravského kraje, odboru kultury a památkové péče č. j. JMK 154735/2007 z 2. června 2008.
- 6 *Jednokolová urbanisticko-architektonická soutěž o návrh ideového řešení lokality Archeopark Mikulčice – Kopčany – česká část (soutěžní podmínky)*, Rada Jihomoravského kraje, Brno 2009. Termin pro odevzdání návrhů byl stanoven na 18. 6. 2009.
- 7 Viz vítězný návrh kolektivu Markéta Veličková – Petr Veliček – Jan Cyraný, *Archeopark Mikulčice, M&P Architekti – krajinářská architektura*, [http://www.mparch.cz/park\\_mikulcice.html](http://www.mparch.cz/park_mikulcice.html), vyhledáno 7. 11. 2013.

30 Obraz jak z filmu *Indiana Jones*: zaniklé říční rameno s mostem a čluny z 9. století, spoře oděné sličné děvy v pracovních pózách, kráčející archeolog v bílé košili... To bylo léto 1967 na výzkumu v Mikulčicích.





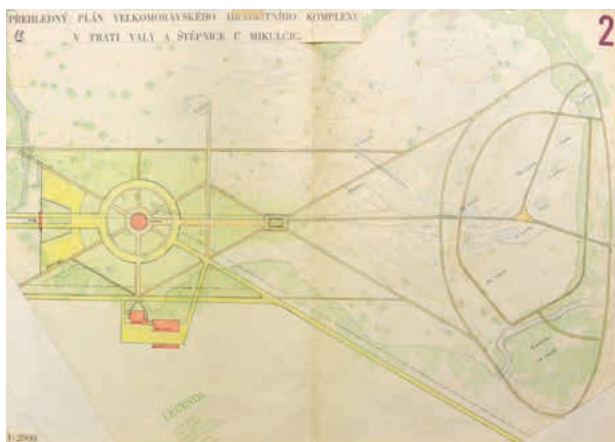


# Archeologické pracoviště v kontextu architektonicko-urbanistického řešení národní kulturní památky Mikulčice (1954–2013)

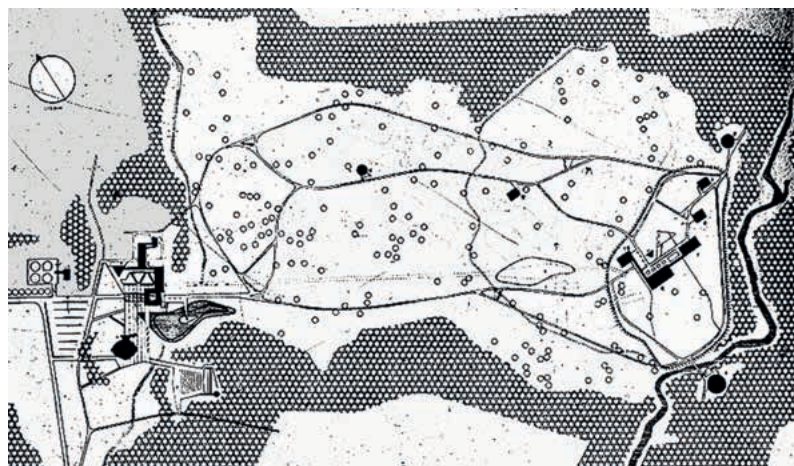
Archeologický výzkum v oblasti Mikulčic u Hodonína, jehož zahájení spadá do srpna roku 1954, přinesl již v prvních letech zásadní objevy přispívající k významnému rozšíření poznatků o kultuře Velké Moravy v prostoru bývalého Československa. Postupné odkrytí základů světských staveb, celé desítky velkomoravských kostelů, souvisejících pohřebišť a bohaté nálezy hrobových inventářů vedly v dubnu roku 1962 k prohlášení oblasti bývalého hradiště za národní kulturní památku. V souvislosti s touto skutečností vyvstala navzdory stále probíhajícímu archeologickému výzkumu otázka způsobu zpřístupnění tohoto území široké veřejnosti. První objekty zbudované v místě naleziště již v 50. letech sloužily především provozním účelům archeologické expedice. Z roku 1962 pak pochází i první návrh na řešení prohlídkových tras a parkové úpravy mikulčického naleziště. Autorem koncepce byl zahradní architekt a vysokoškolský pedagog Bohdan Wagner působící při Zahradnickém odboru Agronomické fakulty Vysoké školy zemědělské v Lednici. Wagner svůj projekt vypracoval na základě zadání Krajského střediska státní památkové péče a ochrany přírody Brno (dále jen KSSPP OP Brno).<sup>1</sup> Návrh dokončený v říjnu 1962 předpokládal zejména vytvoření návštěvnických stezek v prostoru na Valech a dotvoření stávající lužní krajiny pomocí výsadby stromů, keřů a trvalkových záhonů; počítalo se též s prokácením souvislé lesní kulisy s cílem optického rozšíření prostoru.<sup>2</sup> Umístění budovy detašovaného pracoviště brněnského archeologického ústavu dostupná dokumentace neobsahuje. Návrh dislokace stávajících provozních budov, parkoviště a umístění nového objektu muzea mimo naleziště a záplavovou oblast směrem k příjezdové komunikaci na Mikulčice je předzvěstí soutěže na architektonicko-urbanistické řešení Národního kulturního památníku Mikulčice vypsané následujícího roku.

V roce 1963 Ministerstvo školství a kultury ČSSR a Československá akademie věd vyhlásili anonymní soutěž na architektonicko-urbanistické zpracování dané

lokality.<sup>3</sup> Cílem bylo získat návrhy koncepce zpřístupnění archeologických nálezů nacházejících se *in situ* široké veřejnosti, počítalo se rovněž s novostavbou muzea a objektem pro výzkumné pracovníky archeologického ústavu.<sup>4</sup> Zadání obsahovalo požadavky na situování objektu národního kulturního památníku na osu stávající komunikace poblíž tzv. ovčína, zastřešení všech archeologických objektů, rozčlenění funkčních staveb dle jejich účelu a rozmístění hygienických zařízení a stánků s občerstvením mimo centrum památníku.<sup>5</sup> K uzávěrce soutěže v červnu stejného roku bylo odevzdáno šest desítek návrhů, o nichž bylo podrobněji referováno v roce 1964 v časopise *Architektura ČSSR* členem poroty, architektem Bohuslavem Fuchsem.<sup>6</sup> Fuchs zde definuje dva hlavní problémy, s kterými se architekti museli vyrovnat: zasazení nových komunikací do rozlehlého terénu naleziště při respektování existující krajinné struktury ve variabilním režimu s ohledem na další předpokládané nálezy a situování nových objektů muzea, objektů pro vědecké pracovníky, depozitářů a sociálně-rekreační budovy pro návštěvníky. S ohledem na výše uvedené skutečnosti pak zdůrazňuje: „Umístění nových, hlavně funkčních objektů musí být ovšem v místech bez jakýchkoliv nálezů. (...) Tudiž raději návrh skromnější nežli přexponovaný.“<sup>7</sup> Soutěž však byla dle jeho slov obeslána návrhy obou typů: „Od nejprostěji a nejsporněji pojatých návrhů až k neúnosným výstavnickým expozicím.“<sup>8</sup> Jednoznačného vítěze se porotě patrně nepodařilo najít a první snížená cena byla nakonec jednomyslně udělena kolektivu Tibora Alexyho, Milana Kodoně a Jána Lichnera z Bratislavy. Pro projekt je typický návrh prosklených pavilonů v místě velkomoravských staveb formou průhledných muzejních vitrín opticky propojujících místa nálezů s okolní krajinou. Dvě druhé ceny a třetí cena byly uděleny následujícím způsobem: Marian Bělohradský, Zdeněk Rozsypal a Václav Snop; Dušan Kuzma a Vojtěch Vilhan (2. cena), Ján Gabríni, Berty Hornung a Milan Kalinovský (3. cena). Za zmínku stojí také skutečnost, že se mezi



31 Bohdan Wagner, *Slovanské hradiště Mikulčice – Vally, Sadovnická a krajinářská úprava, Přehledný plán velkomoravského hradištního komplexu v trati Vally a Štěpnice u Mikulčic, situace, měřítko 1:2 000, Lednice 1962.*



32 Tibor Alexy, Milan Kodoň, Ján Lichner, *Vítězný návrh soutěže na architektonicko-urbanistické řešení Národního kulturního památníku v Mikulčicích, Bratislava 1963.*

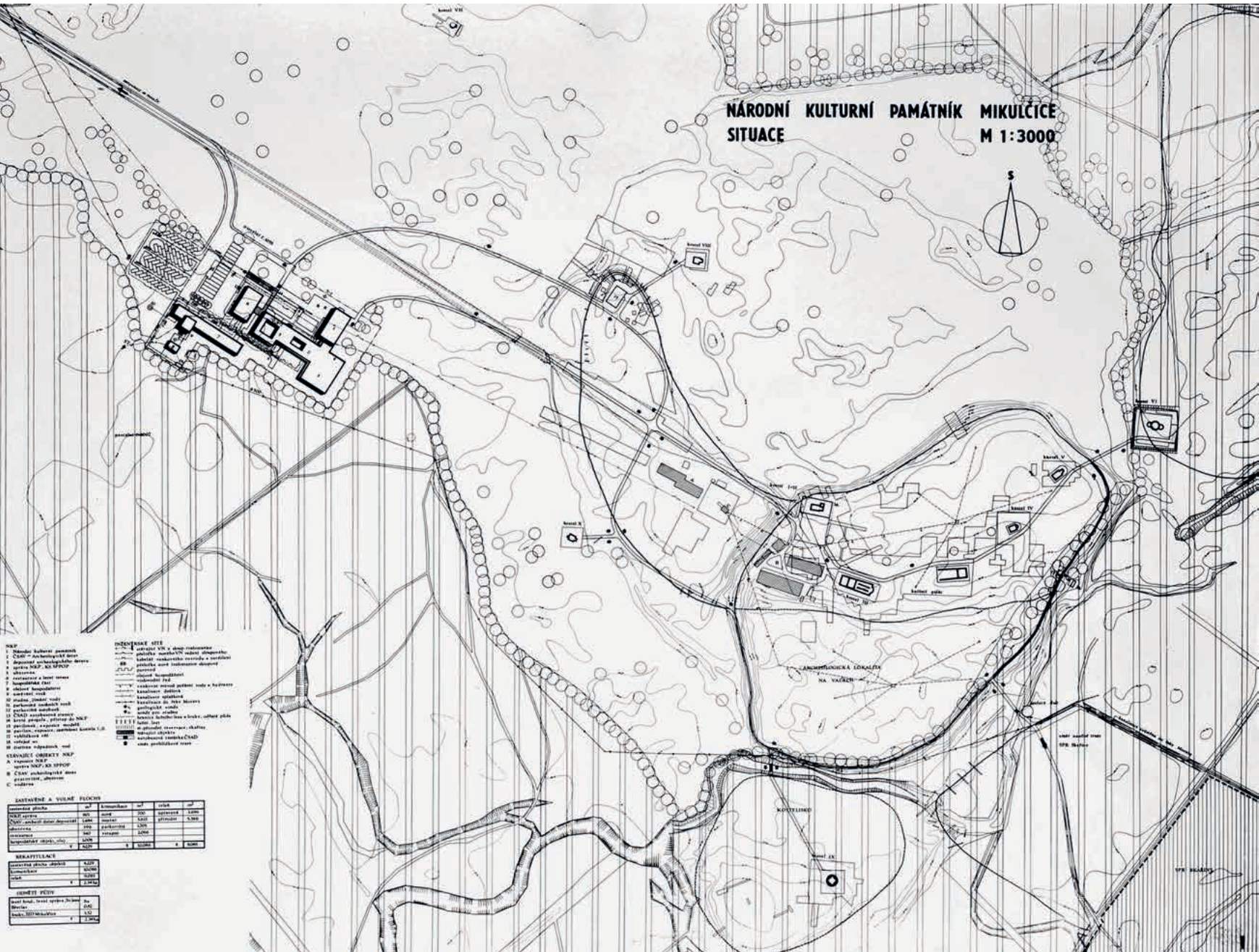
přihlášenými soutěžními projekty objevuje již zmíněný návrh zahradního architekta Bohdana Wagnera, který ovšem zůstal bez ocenění. V rámci prezentace vítězných projektů v časopise *Architektura ČSSR* pak zaujme zařazení nehonorané urbanistické studie architekta Karla Pragera.<sup>9</sup> I letmý pohled na soubor šesti desítek soutěžních studií prozradí dobovou inspiraci architekturou nového hlavního města Brazílie založeného na jaře roku 1960. Rukopis Oscara Niemeyera je patrný jak z opakujícího se motivu sférických kupolí zastřešujících půdorysy kostelů, tak z prosklených staveb pavilonového typu obehnaných betonovými pilíři.<sup>10</sup>

Navzdory relativně smířlivému hodnocení výsledků soutěže Bohuslavem Fuchsem a doporučení vítězného projektu k realizaci odbornou komisí vystupuje ve stejném čísle redakce *Architektury ČSSR* ostře proti jejímu samotnému zadání. Důvodem je především neukončenost archeologických prací a perspektiva jejich dalšího průběhu, které by mohla výstavba v areálu nenávratně poškodit a které zadání nerespektuje.<sup>11</sup> „Vypisovatel se zřejmě nechal příliš unést velkorysími představami a v soutěžním programu se objevily velmi rozsáhlé objekty, jejichž situování přímo v areálu Národního památníku může být dokonce sporné. (...) Význam soutěže spočívá tedy především v pokusu o první přiblížení k tomuto nezvyklému a velmi náročnému úkolu. Ukázala znovu, jak důležité je správné vyjasnění úkolu při vypisování soutěže. Ukázala také, čeho je třeba se při další přípravě úprav Národního památníku vyvarovat.“<sup>12</sup> Přestože k realizaci vítězného projektu nakonec nedojde,

tato výtka bude i pro následující období stále relevantní. Žádný z kritických hlasů, s výjimkou Vinoše Sofky, který žádá „urychlené dořešení všech vodohospodářských úprav v areálu“<sup>13</sup> nezmiňuje problém potencionálně vyplývající ze situování objektu muzea do záplavové oblasti, jak tomu bylo v případě většiny předložených návrhů. K regulaci říčního koryta řeky Moravy v úseku Kopčany–Hodonín dochází v roce 1971 a až od tohoto roku je tedy archeologické naleziště v Mikulčicích chráněno proti velkým povodním.

Ještě do konce 50. a začátku 60. let spadá zastřešení kostela II a příprava první výstavní expozice v ochozu tohoto nového pavilonu.<sup>14</sup> Vybudování parkoviště a příjezdové komunikace ve spolupráci s jugoslávskými techniky připadá na rok 1960.<sup>15</sup> Rozsáhlé asfaltové parkoviště v areálu předhradí bylo zbudováno i přes odmítavý postoj významných osobností, jakou byl archeolog Jan Filip, pozdější ředitel Archeologického ústavu ČSAV v Praze. Ve smyslu těchto názorů bylo vybudování parkoviště a silnice z asfaltu v jádrovém území památky zásadní chybou.<sup>16</sup> Zděný archeologický depozitář zbudovaný ještě v roce 1960 v sousedství nově zřízeného parkoviště byl po několika letech užívání za neznámých okolností předán správě památkového areálu pro potřeby muzea (dnešní návštěvnické centrum v předhradí). V červenci roku 1968 přechází NKP Mikulčice z odboru kultury ONV Hodonín do správy Krajského střediska památkové péče v Brně.<sup>17</sup> Expozice archeologických nálezů z roku 1970 pak přetrvávala pod správou KSSPP OP Brno

# NÁRODNÍ KULTURNÍ PAMÁTNÍK MIKULČICE SITUACE



- NKP**  
 1. Národní kulturní památka  
 2. ČSNP - archeologický objekt  
 3. Městská památková zóna  
 4. Městská památková zóna - území NKP, MÚP, MÚP  
 5. Městská památková zóna - území NKP, MÚP, MÚP  
 6. Městská památková zóna - území NKP, MÚP, MÚP  
 7. Městská památková zóna - území NKP, MÚP, MÚP  
 8. Městská památková zóna - území NKP, MÚP, MÚP  
 9. Městská památková zóna - území NKP, MÚP, MÚP  
 10. Městská památková zóna - území NKP, MÚP, MÚP  
 11. Městská památková zóna - území NKP, MÚP, MÚP  
 12. Městská památková zóna - území NKP, MÚP, MÚP  
 13. Městská památková zóna - území NKP, MÚP, MÚP  
 14. Městská památková zóna - území NKP, MÚP, MÚP  
 15. Městská památková zóna - území NKP, MÚP, MÚP  
 16. Městská památková zóna - území NKP, MÚP, MÚP  
 17. Městská památková zóna - území NKP, MÚP, MÚP  
 18. Městská památková zóna - území NKP, MÚP, MÚP  
 19. Městská památková zóna - území NKP, MÚP, MÚP  
 20. Městská památková zóna - území NKP, MÚP, MÚP

**DATAVNĚ A VOLNÉ PLOŠKY**

území	území	území	území	území
NKP území	území	území	území	území
území NKP, MÚP, MÚP	území	území	území	území
území	území	území	území	území
území	území	území	území	území
území	území	území	území	území

**SKLADBY**

území	území	území	území
území	území	území	území
území	území	území	území



33 Jindřich Czernay, *Národní kulturní památník Mikulčice*. *Architektonická studie areálu*, situace, měřítko 1:3 000, KSSPP OP Brno, Brno 1972.

34 Jindřich Czernay, *Národní kulturní památník Mikulčice*. *Architektonická studie areálu*, zakres do fotografie, měřítko 1:3 000, KSSPP OP Brno, Brno 1972.

až do roku 1985, kdy byla obnovena a doplněna (znovu byla přestavěna v roce 1997).

V průběhu sedmdesátých let došlo k vypracování celé řady dalších architektonicko-urbanistických studií daného území. Klíčovou se stává především studie architekta Jindřicha Czernaye předložená KSSPP OP Brno v září roku 1972.<sup>18</sup> Czernay se v tomto návrhu odvolává na požadavky stanovené při vyhlášení soutěže v roce 1963, a to včetně předpokladu zastřešení všech archeologických objektů. Komplex skládající se z budovy archeologického ústavu, muzea s přednáškovým sálem, restaurace, ubytovací kapacity a hospodářského objektu byl hypoteticky situován po pravé straně nově navrhované příjezdové trasy před archeologickým nalezištěm v těsné blízkosti lužního lesa. „Ve studii se uvažuje zrušit stávající komunikaci v úseku nová pravotočivá odbočka stávajícího obratiště, tzn. likvidace silnice v celé její konstrukci a navrátit silniční trasu zpět do přírodního rázu; zatravnit a osadit solitéry.“<sup>19</sup> Prohlídková trasa byla koncipována do dvou vzájemně se protínajících os propojujících pavilony zastřešující půdorysy kostelů. V rámci dobové praxe měl být též dodržen požadavek na zařazení výtvarné výzdoby do investičního záměru.<sup>20</sup> Celkem se jednalo o dvě fontány situované do vstupního nádvoří, reliéf z pohledového betonu u vstupu do budovy muzea, výtvarné pojednání stěny ve vstupní hale, výzdoba přednáškového sálu, obelisk z pohledového betonu, výtvarné řešení stěny v hale archeologického ústavu a vlajkoslávu před jeho vstupem. V rámci oslav třicátého výročí Slovenského národního povstání byl v srpnu roku 1974 za účasti početné stranické a národní delegace položen základní kámen

k vybudování tzv. Národního kulturního památníku v Mikulčicích, který byl k této příležitosti převezen z Dívína.<sup>21</sup> Lze však předpokládat, že toto symbolické zahájení stavebních prací nebylo přímo vázáno na Czernayův projekt. Z dubna 1974 totiž pochází architektonicko-urbanistický návrh vypracovaný brněnským architektem Antonínem Kurialem.<sup>22</sup> Kurialovo urbanistické řešení je z větší části shodné s Czernayovým, pouze komplex budov muzea, archeologického ústavu a ubytovny je posunut bližší k příjezdové komunikaci, která je nyní pohledově zakončena objektem muzea a přilehlého přednáškového sálu s kruhovým auditoriem.<sup>23</sup> Studie je tedy soustředěna především na návrh vstupní branou uvedeného „náměstí“ rámovaného v jeho čele budovou návštěvního centra a k ní připojeného archeologického ústavu s restaurací po pravé straně. Princip Kurialova zasazení prosklené konstrukce trojpodlažního válcovitého objektu přednáškového sálu po bok konstrukčně shodně řešeného kvádru muzejního křídla a jejich společné zastřešení bude v nadcházejících letech rozpracován architektem Kamilem Fuchsem, pracovníkem brněnského střediska Státního ústavu pro rekonstrukci památkových měst a objektů (dále jen SÚRPMO Brno). Důvody pro upuštění od Czernayova projektu ve prospěch Kurialova řešení v roce 1974 nejsou z dostupných materiálů zřejmé. Z hlediska celkového pojetí se Czernayovo řešení jeví dnes jako umírněnější, nenápadnější a pohledově vůči památce i přírodě ohleduplnější; naproti tomu Kurialův návrh je více monumentální, s velkolepou vstupní částí v ose příjezdové silnice, která vytváří nový symbolický vstup do jádrového území památky.



36 Antonín Kurial, *Národní kulturní památník Mikulčice. Ideový záměr*, fotografie modelu, měřítko 1:200, Brno 1974.

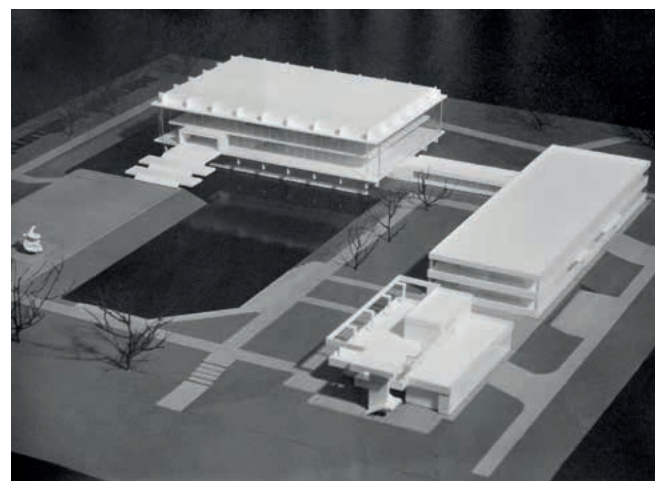
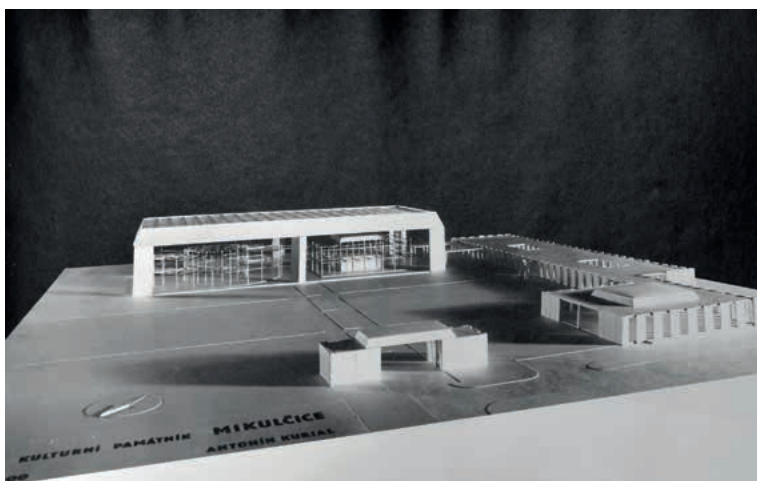
37 Šebestián Zelina, *Národní kulturní památník Mikulčice. Studie k IZ*, fotografie modelu, Stavoprojekt Gottwaldov, Gottwaldov 1979.

35 Tibor Alexy, Milan Kodoň, Ján Lichner, *Vítězný návrh soutěže na architektonicko-urbanistické řešení Národního kulturního památníku v Mikulčicích*, Bratislava 1963.

Jindřich Czernay je však do předpokládané investiční akce znovu zapojen a v srpnu roku 1976 předkládá záměr na zbudování *Národního kulturního památníku – Mikulčice* zpracovaný na základě Kurialova návrhu z roku 1974.<sup>24</sup> Tento detailní dokument obsahuje informace jak o celkovém předpokládaném rozpočtu investiční akce (39 814 000 Kčs),<sup>25</sup> tak údaje o dodavatelsko-odběratelských vztazích a předpokládaných termínech dokončení dílčích úkolů projektové přípravy.<sup>26</sup> Z Czernayova kulturně-politického zdůvodnění stavby vyplývá, jaká důležitost byla v období existence společného československého státu mikulčickému nalezišti přikládána a jaké možnosti jeho dalšího využívání byly předpokládány: „Tento památník má nejen chránit vědeckým výzkumem získané bohatství památek hmotné kultury doby velkomoravské a zpřístupnit je v plné míře nejširší veřejnosti jako zdroj poučení, nýbrž má být vědeckým centrem a svým celým pojetím i významným dokladem samých počátků státotvorného života českého a slovenského národa, vrcholícího ve společném státě Československé soc. republiky. Nabízí se myšlenka, aby se zřetelem k uvedeným skutečnostem zařízení Památníku (klubovna, přednáškový sál, ubytovací prostory) sloužila i některým setkáním federálních orgánů.“<sup>27</sup> Je zajímavé, že navzdory početným zmínkám o významu Velkomoravské říše jakožto historicky prvního územně-politického uskupení v oblasti tehdejšího Československa nebyla v 60. a 70. letech 20. století investorem ani architektky navržena varianta společného „československého“ areálu, který by zpřístupňoval velkomoravské památky také na slovenském území odděleném od Mikulčic druhým břehem řeky Moravy. Tuto možnost poprvé otevírá až Jana Gregorová

v urbanistické studii na vytvoření Archeologického parku Mikulčice – Kopčany dokončené v červnu 2006.<sup>28</sup>

Oproti plánu z předchozího roku předkládá SÚRPMO Brno v čele s architektem Kamilem Fuchsem v červnu 1977 s několikaměsíčním zpožděním obsáhlý dokument *Mikulčice – Národní kulturní památník. Studie souboru staveb*.<sup>29</sup> Průvodní zpráva obsahuje informaci, že tato rozsáhlá a formátem též rozměrná studie vycházející z investičního záměru Jindřicha Czernaye byla v průběhu jejího vyhotovení konzultována také s architektem Kurialem.<sup>30</sup> Kolorované velkoformátové perspektivní pohledy na areál „památníku“ a detaily budovy muzea vycházející z Kurialova návrhu vzbuzují dojem, že se projekt opět ocitl o krůček blíže k realizaci. Je proto překvapivé, že v průběhu roku 1979 vznikají na pracovištích zlínského a posléze i brněnského Stavoprojektu další dva architektonicko-urbanistické návrhy, které Kurialovo řešení reflektují pouze dispozičně. Zadání investora se bohužel nepodařilo dohledat, je však zřejmé, že v obou případech bylo vyžadováno začlenění vodního prvku do vstupního prostranství vymezeného k sobě přílehajícími budovami muzea a archeologického ústavu, které vyplnilo dříve předpokládané náměstí. První návrh byl vyhotoven zlínským architektem a pracovníkem Stavoprojektu Gottwaldov Šebestiánem Zelinou v únoru 1979.<sup>31</sup> Ideové zdůvodnění nutnosti zbudování památníku je doslovným přepisem textového dokumentu předloženého Czernayem v roce 1976 a zopakovaného Kamilem Fuchsem o rok později. Návrh architektonického řešení komplexu budov muzea, archeologického ústavu a ubytovacích prostor s restaurací je však zcela původní.



Jak již bylo řečeno, dispoziční rozvržení objektů dle jejich funkce odkazuje ke Kurialovi, ale zařazení vodní plochy je novinkou, která má odkazovat k již zaniklému velkomoravskému ostrovnímu hradišti: „Architektonická koncepce respektuje řadu dalších aspektů, jako je moderní současná konstrukce a architektura díla, krajinné prostředí a jeho využití pro urbanistický koncept, zakomponování vodní hladiny do exteriéru a tím navázání na historickou koncepci vodního hradu, využití dnes krásného a neopakovatelného prostředí lužních lesů a luk pro koncepci maximální možné průchodnosti a průhledů celého objektu.“<sup>32</sup> Opticky propojující účín celoprosklené trojpodlažní budovy muzea, dvojpodlažního archeologického pracoviště a jejich ocelové konstrukce s okolím měl být završen zakomponováním nových výtvarných děl včetně mozaiky Vincenta Hložníka do interiéru i exteriéru. Otázku opláštění půdorysů kostelů a vytyčení prohlídkových tras návrh zcela opomíjí. Předpokládaný termín zahájení stavby byl stanoven na 31. 5. 1981, ukončení bylo plánováno k 30. 6. 1984, k výsledné realizaci však opět nedošlo.

Lze předpokládat, že další projekt pro budovy muzea, archeologického ústavu a restaurace s ubytovnou vypracovaný architektem Miroslavem Spurným na brněnském pracovišti Stavoprojektu vznikl již v druhé polovině roku 1979.<sup>33</sup> *Úvodní projekt. Památník Velká Morava v Mikulčicích* byl pak dokončen a předložen KSSPP OP Brno v roce 1980.<sup>34</sup> Tento poslední známý návrh podoby funkčních novostaveb v prostoru národní kulturní památky Mikulčice, vytvořený v období socialistického Československa, se v tomto ohledu řadí mezi nejoriginálnější počiny. Na rozdíl od Zeliny a jeho požadavku na optickou prostupnost budov a jejich splynutí s okolní krajinou přistupuje Spurný k radikálnějšímu řešení. Trojpodlažní objekt muzea s průběžnými pásovými okny orientovanými směrem k archeologickému nalezišti je z prostranství tvořené vodní plochou uzavřen monolitickou

stěnou z pohledového betonu. Tato zdánlivá nekompromisnost je narušena otevřeným volně přístupným memoriálním objektem po levé straně, který kryje plochá střecha na betonových pilířích; nízká obdélníková budova archeologického ústavu a k ní přiléhající restaurace je z pohledové strany rámována dlouhou zvýšenou lávkou zajišťující přístup do muzea. Kurialem navržený princip centrální stavby na kruhovém půdorysu přiléhající ke kvádrovitému objektu muzea byl tedy zachován, myšlenka uzavřeného auditoria však byla opuštěna ve prospěch památníku. Došlo též k začlenění druhé vodní plochy po levé straně komplexu, kterou je vedena jedna z možných přístupových komunikací pro pěší směrem k akropoli; druhá stezka je koncipovaná jako průchod pod objektem památníku. Také tento projekt neřeší otázku prohlídkových tras a zastřešení půdorysů archeologických objektů, Spurného přístup ke koncepci celkového řešení archeologické oblasti tedy není zřejmý. Bylo by jistě zajímavé sledovat, jak by se s daným úkolem vyrovnal. Jistá hravost a variabilita, které přináší jeho návrh návštěvníkům muzea a jeho bezprostředního okolí, tak zůstávají, jakkoliv pouze ve fázi projektové dokumentace, dosud nepřekonány.

Rokem 1980 se uzavírá „socialistická“ etapa dlouholetého úsilí KSSPP OP Brno o pokud možno velkolepou prezentaci archeologického naleziště na Valech u Mikulčic, jejíž součástí měla být mimo samotné prohlídkové trasy jak budova muzea s archeologickou expozicí, tak objekt využívaný odbornými pracovníky archeologického ústavu. S ohledem na předpokládané vysoké počty návštěvníků byl vždy zařazen také požadavek na ubytovací prostory a restauraci v blízkosti areálu. Do jaké míry byly jednotlivé návrhy svým architektonickým zpracováním či měřítkem adekvátní danému historickému prostředí, charakteru krajiny či stále probíhajícímu archeologickému výzkumu, je otázkou, která zůstává otevřená dalšímu bádání, stejně jako rozkrytí důvodů, proč nebyly tyto záměry realizovány.



38 Miroslav Spurný, *Památník Velká Morava v Mikulčicích. Úvodní projekt*, fotografie modelu, Stavoprojekt Brno, Brno 1980.

K opětovnému obnovení myšlenky na komplexní řešení daného území dochází z iniciativy Okresního úřadu v Hodoníně až v roce 1993, kdy je Atelier AADD vedený Olgou Drápalovou a Jaroslavem Drápaem vyzván ke zpracování *Urbanisticko-architektonické studie Národní kulturní památník Mikulčice*.<sup>35</sup> Odborné posudky přiložené ke studii takřka bez výjimky upozorňují na celkovou zanedbanost prohlídkového okruhu, poškození informačních panelů a nevyhovující stav budov archeologického ústavu nevhodně umístěných v prostoru naleziště. Je příznačné, že je zde opakovaně zmiňována nemožnost okamžité nápravy s ohledem na ekonomickou situaci, která v tomto ohledu viditelně kontrastuje s – byť nerealizovanou – megalomanií socialistického období. Posudky Masarykova muzea v Hodoníně, Státního ústavu památkové péče a Archeologického ústavu Československé akademie věd nyní shodně zmiňují nešťastnost umístění stávajících funkčních budov archeologického pracoviště i muzea v blízkosti naleziště a požadují jejich odstranění, „aby vynikla působivá kulisa valů, akropole a lužního lesa na ně navazujícího“.<sup>36</sup> V souladu s těmito požadavky je koncipován i návrh manželů Drápalových, kteří navrhuji rozdělit investiční akci do dvou etap s výhledem na jejich dokončení v průběhu následujících dvaceti let. Finanční úspory měla přinést zejména první pětiletá etapa, jejíž základní myšlenkou „je chápání celého areálu jako přírodního parku, protkaného sítí pěších komunikací a vodních kanálů, jehož centrum by tvořilo vlastní Hradiště“.<sup>37</sup> K úkolům stanoveným v rámci první fáze revitalizace naleziště a přilehlého území měla patřit krajinářská úprava areálu (např. údržba aleje kolem silnice od Mikulčic, dobudování okolní cyklostezky,

vytvoření okruhu pro jízdu na koni, výsadba zeleně, založení tematických prohlídkových okruhů a zvýraznění vodního příkopu a valů v oblasti naleziště) a především „očištění“ areálu Valy od všech nepotřebných a zchátralých objektů včetně plechových garáží, vlajkoslávy a nevyhovujících informačních panelů, které měly být nahrazeny novými. Kromě zvýraznění půdorysů kostelů a vytvoření symbolických nástupů na již neexistující velkomoravské mosty spatřovali Drápalovi potenciál v obnovení cyrilometodějské tradice. Některé z těchto podnětů pak v roce 2009 ve svém návrhu *Archeopark Mikulčice – Kopčany* realizovali manželé Veličkovi. Druhá, finančně náročnější etapa měla spočívat v konečném „vyčištění“ prostoru hradiště a jeho okolí. Toto řešení předpokládalo eliminaci automobilové dopravy zrušením příjezdové trasy k stávající budově muzea a jeho dislokaci do oblasti bývalého ovčína formou nového návštěvnického centra v Trapíkově. Jedinou solitérní novostavbou na Valech měla být budova zastřešující půdorys kostela II. Z přiložených posudků je zřejmé, že s pracovištěm Archeologického ústavu už se v nejbližším okolí nadále nepočítalo; jeho přesun byl předpokládán do obce Mikulčice či do Brna. V přímém rozporu s předchozím dvacetiletým úsilím o rozsáhlou výstavbu v blízkosti velkomoravského hradiště je nyní shodně preferováno čistě krajinné vyznění areálu. Toto hledisko brali Drápalovi v potaz i v případě novostavby detašovaného návštěvnického centra v Trapíkově: „Koncept návrhu (...) se zrodil z paradoxu – z pocitu, že v takovém přírodním prostředí by neměla být žádná budova. To vedlo k návrhu budovy, která je částečně zapuštěná do terénu a je zastřešená ‚zelenou střechou‘ – tj. střechou porostlou



39 Olga Drápalová, Jaroslav Drápal a D. Nečasová, *Urbanisticko-architektonické studie Národní kulturní památník Mikulčice*, situace, měřítko 1:5 000, Atelier AADD, Brno 1993.



40 Jana Gregorová, *Archeologický park Mikulčice – Kopčany, architektonicko-urbanistická štúdiá, Návrh územia archeologického parku – česká strana*, Fakulta architektúry STU v Bratislave, Bratislava 2006.

travou a zelení – budovy, která okolní krajinu neruší, ale naopak s ní splývá.<sup>38</sup> Je kuriózní, že toto zcela „nenápadné“ řešení navrhuji v textové části projektu doplnit vyhlídkovou věží pro návštěvníky, tedy dalším prvkem, který později předložili v návrhu i Veličkovi, jenom posunutý do jádrového území památky. K atraktivitě nového areálu mělo přispět vybudování přílehlého velkomoravského skanzenu s hrnčířskými, kovářskými a kovoliteckými dílnami. Jak vyplývá z příložené dokumentace, jednalo se s největší pravděpodobností o požadavek Masarykova muzea v Hodoníně. Navzdory střízlivému plánu realizace a jeho rozložení do dvou desetiletí nebyl však ani návrh Ateliéru AADD uskutečněn. Jaroslav Drápal se pak v roce 2009 stává členem poroty *Jednokolové urbanisticko-architektonické soutěže o návrh ideového řešení lokality Archeopark Mikulčice – Kopčany – česká část*.

V červnu 2006 byla předložena dosud jediná studie propojující moravskou a slovenskou stranu archeologické oblasti Mikulčice – Kopčany oddělenou korytem řeky Moravy.<sup>39</sup> Tento logický požadavek byl inspirován nejen historickou jednotností daného území v období Velké Moravy, která se definitivně potvrdila archeologickými nálezy v roce 2004,<sup>40</sup> ale také vstupem České a Slovenské republiky do schengenského prostoru umožňujícího od roku 2004 volný přeshraniční pohyb obyvatel. Širším cílem pak bylo zpracovat vizi, která by podpořila záměr návrhu na zapsání předmětného území na seznam UNESCO. Žádost o vypracování návrhu vzešla ze strany starostů obcí Kopčany a Mikulčice a jejím účelem bylo zjištění možností podpory cestovního ruchu v přílehlých oblastech.

Architektonicko-urbanistická studie Mikulčice – Kopčany vyhotovená pod odborným vedením Jany Gregorové působící při Fakultě architektury STU v Bratislavě obsahuje návrhy tří variantních řešení. V obou případech počítá s regenerací území na slovenské straně zahrnujícího mimo velkomoravské památky také barokní objekty z 18. století, důraz klade i na efektivní využití přírodního potenciálu obou území. Z důvodu účelnějšího propojení dotčených území proto navrhuje realizaci nového mostu přes řeku Moravu umožňujícího snadnější přístup ke kapli sv. Margity Antiochijské na slovenské straně. Po konzultaci s odbornými institucemi byla k realizaci doporučena varianta B s perspektivou obnovy velkomoravské cesty v plném rozsahu na českém i slovenském břehu. Mimo návrhu prohlídkových tras pro pěší, cyklistických stezek, trasy pro projížďky na koních a dopravy na výletních lodích po řece Moravě je návrh příznačný zachováním zredukované podoby pracoviště Archeologického ústavu v prostoru akropole a vysunutím areálu muzea do oblasti bývalého ovčína za předpokladu úspěšného výkupu pozemků. Navrhovanou dislokací by tak došlo jak k pohledovému uvolnění oblasti naleziště, tak k získání nové reprezentativní budovy pro muzejní expozici. Jako nové objekty byly dále navrženy rekonstrukce tří kůlových mostů v prostoru akropole a předhradí a repliky dřevěných staveb v okolí kostela VII a Klášteřiska. Studie Jany Gregorové pro svou komplexnost představuje významný dokument, který se stal součástí podkladů pro veřejnou, anonymní *Jednokolovou urbanisticko-architektonickou soutěž o návrh ideového řešení lokality Archeopark Mikulčice – Kopčany – česká část* vypsanou Radou Jihomoravského kraje v dubnu 2009.<sup>41</sup>





41 Markéta Veličková, Petr Velička a Jan Cyrany, *Archeopark Mikulčice*, vizualizace úpravy zeleně v okolí objektu muzea, M&P Architekti – krajinářská architektura, Velké Meziříčí 2009.

Soutěžní podmínky<sup>42</sup> z roku 2009 v obecném smyslu předpokládají příznivý vliv vítězného projektu na návrh památky na zápis do seznamu UNESCO: „Úkolem ideové urbanisticko-architektonické soutěže je najít nejvhodnější řešení pro území národní kulturní památky, vytvářející předpoklad pro vznik důstojného archeologického parku světového významu v souvislosti s návrhem nejvýznamnější části národní kulturní památky na zápis do Seznamu světového dědictví UNESCO.“<sup>43</sup> Konkrétními kroky pak měla být rekonstrukce či novostavba budovy návštěvnického centra ve správě Masarykova muzea v Hodoníně, nová podoba opláštění pavilonu nad kostelem II při zachování stávajícího půdorysu a zredukování pracoviště Archeologického ústavu Akademie věd na minimální funkční technické zázemí nezbytné pro potřeby archeologického výzkumu na lokalitě. Byl zde rovněž vyjádřen předpoklad odsunutí hlavního objektu archeologického pracoviště do okrajové části intravilánu Mikulčice; také parkoviště mělo být vysunuto z prostřanství u muzea blíže k obci do míst bývalého ovčína. Základním požadavkem soutěže tak bylo nepřekročit či přímo redukovat stávající zastavěnou plochu v řešeném území. Dále měly být dodány návrhy vstupní brány do areálu a venkovního mobiliáře včetně orientačního systému. Řešena měla být také povrchová úprava komunikací pro pěší, cyklisty a automobily. Jako vítězný byl vyhodnocen návrh ateliéru krajinářské architektury M&P Architekti vedeného Markétou a Petrem Veličkovými.<sup>44</sup> Pro tuto studii je příznačné zejména použití Cortenu jako dominantního, přirozeně korodujícího materiálu, a to jak v případě opláštění budov muzea, tak v návrhu mobiliáře. V požadavku využití zatravněného povrchu kryjícího střechu návštěvnického

centra a umístění rozhledny na jeho půdorysu rezonuje Drápalovo řešení z roku 1993. Soutěže se zúčastnilo také brněnské architektonické studio Pelcák a Partner Architekti.<sup>45</sup> Jejich soutěžní projekt obsahoval mimo jiné návrh dislokace návštěvnického centra a archeologické základny Archeologického ústavu AV ČR mimo areál naleziště do oblasti bývalého ovčína. Tato varianta byla podpořena argumentem finanční úspory v případě novostavby muzea, jelikož rekonstrukce se jevila jako nákladnější řešení, a novým umístěním obou budov na území, které bylo v případě návštěvnického centra sice v rozporu s textovým zadáním soutěže, jehož využití nicméně přímo předpokládal jeden ze soutěžních podkladů – studie Jany Gregorové z roku 2006.

Po dlouholetém úsilí o realizaci architektonicko-urbanistického řešení oblasti mikulčického naleziště je právě vítězný návrh manželů Veličkových projektem, jehož realizace byla v konečném důsledku zahájena. V dubnu 2008 byla v novém muzejním pavilonu zastřešujícím kostel II otevřena stálá expozice „Velkomoravské Mikulčice – druhý kostel a sakrální architektura knížecího hradu“, která získala v květnu 2009 hlavní cenu v prestižní soutěži Gloria musaealis v kategorii Muzejní výstava roku 2008. Opláštění pavilonu rezivějícím plechem bylo doplněno v roce 2012. Současně došlo k vybudování nových komunikací v areálu akropole včetně hlavní „velkomoravské cesty“, osazení nových informačních tabulí a realizaci tzv. travní řeky symbolicky znázorňující ramena řeky Moravy kolem hradu. Na podzim roku 2013 byla dle vítězného návrhu zahájena rekonstrukce budovy návštěvnického centra, jejíž kolaudace je plánována na jaro 2015.



42 Petr Pelčák, soutěžní návrh Archeopark Mikulčice – Kopčany, 4. cena, 2009, celková situace řešeného území.

Po ničivém požáru v prostoru archeologické expedice v roce 2007 byl v roce 2010 po náročném jednání zahájen výkup pozemků pro novou budovu výzkumné základny Archeologického ústavu Akademie věd. Na jaře roku 2012 byl pak poklepán základní kámen k nové základně navržené brněnskými architektonickým ateliérem Pelčák a Partner Architekti, stejný kámen, který byl v roce 1974 za velké pozornosti převezen z Děvína a slavnostně poklepán tehdejšími osobnostmi vědy, památkové péče a politického života. Projekt byl úspěšně realizován a novostavba byla slavnostně uvedena do provozu 10. října 2013. Téměř šest desítek let trvajících provizorium archeologické základny tak bylo zakončeno výstavbou reprezentativního multifunkčního objektu citlivě zasazeného do krajiny, na jejíž půvab upozorňovala bez výjimky každá z dosud vypracovaných architektonicko-urbanistických studií tohoto území. Dislokaci archeologické expedice do oblasti Trapíkova lze proto rovněž chápat jako symbolické gesto, jakým způsobem by se měla výstavba v oblasti velkomoravského naleziště na Valech dále ubírat.

Jana Kořínková

- 1 Bogdan Wagner, *Slovenské hradiště Mikulčice-Valy, Sadovnická a krajinářská úprava, Přehled plánů dokumentace*, KSSPP OP Brno, 1962, Sbirka map a plánů, NPÚ ÚOP v Brně, sg. 45-6161/1.
- 2 Investiční úkol měl probíhat v rámci akce „Z“, ibidem.
- 3 Josef Poulik, Archeologické objevy a Velká Morava, *Architektura ČSSR XXII*, 1963, č. 10, s. 612–615.
- 4 Předsedou poroty se stal archeolog Josef Poulik, místopředsedou Josef Pilař; k dalším členům poroty patřili autor rekonstrukcí památkových objektů Mikuláš Bašo, etnograf a muzeolog Josef Beneš, archeolog a historik Ján Dekan, architekt Bohuslav Fuchs, Martin Kusý a Richard Podzemný, pracovník památkové péče Jiří Kostka a kunsthistorikové Václav Richter, Daniel Majzlik a Oldřich Dostál.
- 5 Tyto faktory zmiňuje Jindřich Czernay v textové části studie z roku 1972, viz Jindřich Czernay, *Národní kulturní památník Mikulčice. Architektonická studie areálu*, KSSPP OP, Brno 1972, Sbirka map a plánů, NPÚ ÚOP v Brně, sg. 7-4-2089, s. 6.
- 6 Bohuslav Fuchs, K výsledku soutěže na architektonicko-urbanistické řešení Národního kulturního památníku v Mikulčicích, *Architektura ČSSR XXIII*, 1964, č. 2, s. 91–95.
- 7 Ibidem, s. 91.
- 8 Ibidem.
- 9 Jak je patrné z titulu, Karel Prager byl autorem grafické úpravy měsíčníku *Architektura ČSSR*.
- 10 Všechny soutěžní projekty byly v roce 1964 představeny veřejnosti formou výstavních panelů v Domě pánů z Kunštátu v Brně. Fotografické reprodukcce výstavních panelů se soutěžními návrhy označenými číslem se nacházejí v majetku Archeologického ústavu AV ČR, Brno. V Archivu map a plánů NPÚ ÚOP Brno jsou dochovány výstavní panely s návrhy č. 57 a 58. Autoři větší části projektů nebyli s ohledem na anonymní povahu soutěže dosud identifikováni.
- 11 Redakce, Poznámky k soutěži na architektonicko-urbanistické řešení Národního památníku v Mikulčicích, *Architektura ČSSR XXIII*, 1964, č. 2, s. 96.
- 12 Ibidem.
- 13 Vinoš Sofka, Národní kulturní památník v Mikulčicích, *Věstník Československé akademie věd LXXII*, 1963, s. 610–611.
- 14 Czernay 1972, s. 9.
- 15 -jš- a -fs-, Z historie památníku, *Masarykovo muzeum v Hodoníně*, <http://www.masaryk.info/slovenske-hradište-mikulcice/60/>, vyhledáno 28. 10. 2013.
- 16 Osobní informace p. Otto Marka z Mikulčic.
- 17 Czernay 1972, s. 7.



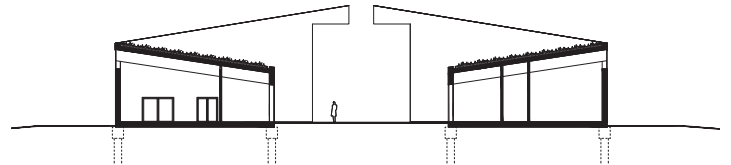
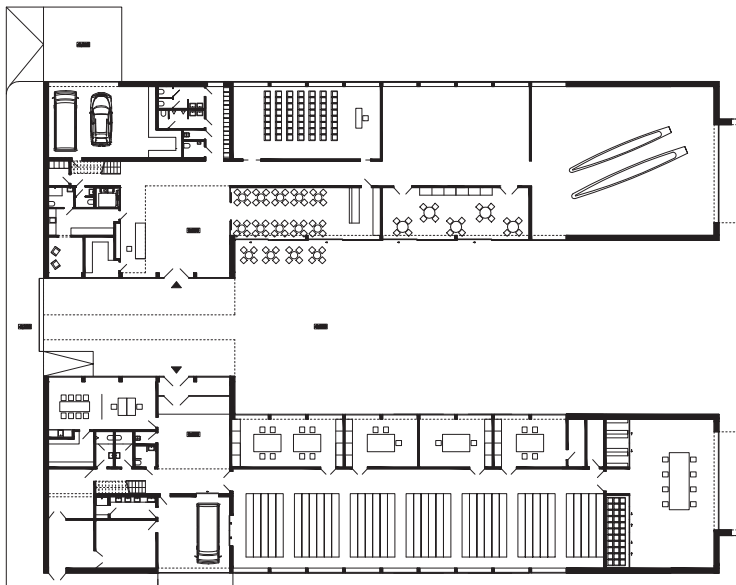
43 Petr Pelčák, soutěžní návrh Památníku Velké Moravy, 4. cena, 2009, pohled od jihovýchodu.

- 18 Jindřich Czernay, *Národní kulturní památník Mikulčice. Architektonická studie areálu*, Brno 1972. Ze stejného roku pochází i vázaný dokument zpracovaný Jindřichem Czernayem: *Projektový úkol. Národní kulturní památník Mikulčice*, Brno 1972, Sbirka map a plánů, NPÚ ÚOP v Brně, sg. 7-4-2089.
- 19 *Ibidem*, s. 17.
- 20 *Usnesení vlády Československé socialistické republiky č. 355 o řešení otázek uplatnění výtvarného umění v investiční výstavbě ze dne 28. července 1965.*
- 21 Tuto událost zmiňuje např. Jindřich Czernay v textové části studie *Investiční záměr. Národní kulturní památník Mikulčice*, Brno 31. 8. 1976, Sbirka map a plánů, NPÚ ÚOP v Brně, sg. 7-4-22278.
- 22 Varianta návrhu uloženého ve Spisovém archivu NPÚ ÚOP Brno obsahuje později vepsanou dedikaci „Akademiku Josefu POULÍKOVÍ k šedesátým pátým narozeninám 6. 8. 1975 A. Kurial“. Viz Antonín Kurial, *Národní kulturní památník Mikulčice. Ideový záměr 1:200*, Sbirka map a plánů, NPÚ ÚOP v Brně, sg. 8-3-4326.
- 23 Situace je zakreslena do mapy území shodně s Czernayovou.
- 24 Czernay 1976.
- 25 Pro srovnání rozpočet předložený Bogdanem Wagnerem v roce 1962 činil 841 082 Kčs. Předpoklad Jindřicha Czernaye v roce 1972 byl 27 756 100 Kčs.
- 26 Investor: KSSPP OP Brno, zpracovatel projektového úkolu: Stavoinvesta Brno (do 30. 5. 1977), generální projektant: SÚRPMO Brno (zastavovací a objemová studie do 28. 2. 1977, úvodní projekt do 30. 6. 1978, prováděcí projekt do 30. 4. 1979), generální dodavatel: Pozemní stavby, n. p. Gottwaldov, inženýrská činnost: Stavoinvesta Brno. Více viz Czernay 1976.
- 27 Czernay 1976, s. 4.
- 28 Jana Gregorová, *Archeologický park Mikulčice – Kopčany, architektonicko-urbanistická štúdia*, Fakulta architektury STU v Bratislave, Bratislava 2006.
- 29 Kamil Fuchs, *Mikulčice – Národní kulturní památník. Studie souboru staveb*, SÚRPMO Brno, Brno 1977, Sbirka map a plánů, NPÚ ÚOP v Brně, sg. 4-5-6160/1.
- 30 *Ibidem*, nečíslováno.
- 31 Šebestián Zelina, *Národní kulturní památník Mikulčice. Studie k IZ*, Stavoprojekt Gottwaldov, Gottwaldov 1979, Sbirka map a plánů, NPÚ ÚOP v Brně, sg. 4-4-636/13. Zde uvedenou informaci, že studie byla zpracována na základě objednávky KSSPP OP Brno ze dne 20. 11. 1968 lze zřejmě považovat za překlep; s vysokou pravděpodobností se jednalo o rok 1978.
- 32 *Ibidem*, s. 12.
- 33 Zářijové datum roku 1979 se objevuje na několika plánech, např. složka *Památník Velká Morava v Mikulčicích. Perspektiva*, Stavoprojekt Brno: Brno 1979, Sbirka map a plánů, NPÚ ÚOP v Brně, sg. 4-4-6659/11.
- 34 Miroslav Spurný, *Úvodní projekt. Památník Velká Morava v Mikulčicích*, Stavoprojekt Brno, Brno 1980, Sbirka map a plánů, NPÚ ÚOP v Brně, sg. 4-5-6155/23.
- 35 Atelier AADD, *Urbanisticko-architektonické studie Národní kulturní památník Mikulčice*, Brno 1993, Sbirka map a plánů, NPÚ ÚOP v Brně, sg. 4-5-13296/2.
- 36 *Ibidem*, s. 6.
- 37 *Ibidem*, s. 9.
- 38 *Ibidem*, s. 15.
- 39 Jana Gregorová, *Archeologický park Mikulčice – Kopčany, architektonicko-urbanistická štúdia*, Fakulta architektury STU v Bratislave, Bratislava 2006. Myšlenka přeshraničního archeologického parku Mikulčice – Kopčany byla poprvé rozpracována a publikována v roce 2003: Peter Baxa – Jana Gregorová – Lumír Poláček, *Projekt archeologického parku Mikulčice – Kopčany, Pamiatky a múzea: časopis pre ochranu pamiatok a problémy múzeí LI*, 2003, č. 1, s. 53–57.
- 40 Jana Maříková-Kubková, Bulharsko vraci úder, *blog.aktuálně.cz*, <http://blog.aktualne.centrum.cz/blogy/jana-marikova-kubkova.php?itemid=6753>, 2. 6. 2009, vyhledáno 7. 11. 2013.
- 41 *Jednokolová urbanisticko-architektonická soutěž o návrh ideového řešení lokality Archeopark Mikulčice – Kopčany – česká část (soutěžní podmínky)*, Rada Jihomoravského kraje, Brno 2009. Termín pro odevzdání návrhů byl stanoven na 18. 6. 2009.
- 42 K řádným členům poroty patřili Jaroslav Drápal, Karel Ksandr, Petr Kučera a Luboš Františák (nezávislí), Michal Beneš, Václav Božek a Anna Procházková (závislí). Náhradníky poroty byli jmenováni Jan Hrubý, Vladimír Šlapeta (nezávislí) a Josef Helešic a Alena Krusová (závislí). Na rozdíl od soutěže v roce 1963 nebyli v porotě zastoupeni žádní archeologové ani kunsthistorici nebo památkáři zaměřeni na archeologické památky.
- 43 *Ibidem*, s. 4.
- 44 Markéta Veličková, Petr Velička a Jan Cyrany, *Archeopark Mikulčice, M&P Architekti – krajinářská architektura*, [http://www.mparch.cz/park\\_mikulcice.html](http://www.mparch.cz/park_mikulcice.html), vyhledáno 7. 11. 2013.
- 45 Petr Pelčák et al., *Archeopark Mikulčice – Kopčany – česká část. Urbanisticko-architektonická soutěž*, Brno 2009.



44 Petr Pelčák, soutěžní návrh Památníku Velké Moravy,  
4. cena, 2009, interiér hlavního sálu návštěvnického centra.

45 Petr Pelčák, soutěžní návrh Památníku Velké Moravy,  
4. cena, 2009, půdorys přízemí a příčný řez.



## Poloha Trapíkov



46 Dispozice nové archeologické základny s vyznačením archeologických objektů zjištěných při předstihovém výzkumu v letech 2010 a 2011 (podle podkladů M. Hladíka).

● pece, ■ hroby, ○ depot, ● obydlí (chaty), ○ jámy,  
---- prozkoumaná plocha, ■ písečná duna

Obyvatelstvo údolní nivy vyhledávalo v minulosti pro svá sídla vždy vyvýšené polohy. Platilo to jak pro mezolitické lovce a sběrače, tak pro pozdější pravěké zemědělce a pastevce. Nejinak tomu bylo v případě rané středověkého osídlení, které s oblibou využívalo vyvýšené ostrovní polohy mezi rozvětvenými rameny řeky k budování svých sídel a fortifikací. Nejvyhledávanějšími terény byly písečné duny, vyváté ze štěrkovitého povrchu nivy v době, kdy tato ještě nebyla pokryta vegetací. Hrudý, jak se dunám říká v místním nářečí, byly ceněny pro svůj suchý a výhřevný povrch mimo dosah podzemní i povrchové vody. Duny byly využívány rovněž k vedení cest v inundačním terénu říční nivy. Byly navíc vyhledávány místy velkomoravského obyvatelstva.<sup>1</sup>

Nejvyšší dunou v prostoru hradiště byla poloha Valy, v níž byla situována akropole velkomoravského hradu. Další podobné vyvýšeniny se nacházely v prostoru podhradí a nejbližšího zázemí bývalého centra.<sup>2</sup> Patřila k nim i poloha Trapíkov, vzdálená přibližně 1 km od akropole. Záchraně a zjišťovací archeologické práce z let 1989, 1998 a 2003,<sup>3</sup> stejně jako předstihový archeologický výzkum na celé ploše staveniště nové základny v letech 2010–2011 prokázaly existenci vesnického sídliště z 9. až 10. století.<sup>4</sup> Osada sestávala z chat částečně zahlobených pod úroveň terénu s kamennou pecí v rohu. Kolem těchto obydlí se nacházely objekty hospodářského charakteru. Byly nalezeny i hroby částečně rozptýlené na sídlišti, částečně situované v nejvyšší partii duny bez dokladů osídlení. Součástí vybavení obydlí byly kamenné žernovy na mletí obilí a hrnce na skladování potravin a přípravu stravy. Vedle kovových předmětů každodenní potřeby, jako byly nože a ocilky,

se zde vyskytly i doklady zemědělské výroby – srpy a kosy, zcela ojediněle řemeslnické nástroje. Přítomnost bojovníků dokládají nepočtené nálezy výzbroje a jezdecké výstroje.<sup>5</sup> Vše nasvědčuje tomu, že sídliště bylo součástí hospodářského zázemí mocenského centra a podílelo se určitým způsobem na zajištění provozu hradu.<sup>6</sup> Nabízí se, že zaniklo násilně na počátku 10. století, kdy bylo území Velké Moravy pustošeno Maďary.

Je pravděpodobné, že velkomoravské sídliště na Trapíkově leželo při cestě přecházející z prostoru dnešních Mikulčic a Lužic směrem k hradišti. Tato komunikace, podobně jako pozdější polní cesty a také současná silnice procházející polohou Trapíkov, záměrně využívala dun a dalších vyvýšených poloh k průchodu říční nivou. Těmto záměrům odpovídají i staré protipovodňové hráze patrné kolem silnice. V době před regulací Moravy v roce 1971, kdy se říční krajina při povodních periodicky měnila v souvislou vodní plochu, se hospodářské aktivity soustřeďovaly ve vyvýšených polohách písečných dun. Takto vznikl někdy začátkem 60. let minulého století v poloze Trapíkov kravin, využívaný později jako ovčín. Ruina tohoto objektu ustoupila v roce 2010 archeologickému výzkumu a stavbě nové archeologické základny.

Ve srovnání s členitou nivní krajinou raného středověku, budovanou nesčetnými říčními rameny a ostrovy, je dnešní reliéf povrchu údolní nivy rovinatý. Hlavní podíl na tom mají pozdně středověké a novověké povodně, které odnášely materiál z horních částí povodí a ukládaly jej na středních a dolních tocích řek v podobě tzv. povodňových hlín.<sup>7</sup> Z takto nivelovaného povrchu nivy vystupují ještě dnes



47 První fáze předstihového archeologického výzkumu v místě budoucí základny v roce 2010. Po zbourání ovčína (stavba v pozadí) v roce 2011 pokračoval výzkum i na jeho místě.



48 Letecká mapa areálu národní kulturní památky Slovanské hradiště v Mikulčicích (bílá čára) s vyznačením hranice území nominovaného za českou stranu na Seznam světového kulturního dědictví UNESCO (červená čára) a polohou nové archeologické základny.

pahorky nejvyšších pisečných dun jako určitá rezidua bývalé kulturní krajiny. Duny jako symbol zaniklého života říční nivy se nabízejí k novému využití. Nová archeologická základna v Mikulčicích-Trapíkově, postavená na základech staroslovanského sídliště z 9. století, je toho důkazem. I přes moderní tvarosloví a nové funkce je objekt v souladu s přírodou a jejími hlavními komponentami: pisečnou návějí, vodou a vegetací „tvrdého“ luhu.

Lumír Poláček

- 1 Lumír Poláček, *Naturräumliche Bedingungen der urzeitlichen Besiedlung*, in: Lumír Poláček (Hrsg.), *Studien zum Burgwall von Mikulčice II*. Spisy Archeologického ústavu AV ČR Brno 7, Brno 1997, s. 29–43; Idem, *Hradiště „Valy“ u Mikulčic a osídlení údolní nivy řeky Moravy v pravěku a raném středověku*, in: Michal Hříb – Emil Kordiovský (eds.), *Lužní lesy v Dyjsko-moravské nivě*, Břeclav 2004, s. 479–495.
- 2 Pavel Havlíček – Lumír Poláček – Michal Vachek, *Geologische Situation im Bereich des Burgwalls von Mikulčice*, in: Lumír Poláček (Hrsg.), *Studien zum Burgwall von Mikulčice V*. Spisy Archeologického ústavu AV ČR Brno 21, Brno 2003, s. 11–38.
- 3 Lumír Poláček, *Mikulčice a mikulčický výzkum v roce 2001*, *Archeologické rozhledy* LIII, 2001, s. 361–372; Lumír Poláček – Radovan Rutar, *Mikulčice (okr. Hodonín). „Trapíkov“*. Střední doba hradištní. Sídliště. Zjišťovací výzkum. *Přehled výzkumů VL*, 2004, s. 212.
- 4 Marek Hladík – Marian Mazuch – Lumír Poláček, *Mikulčice (okr. Hodonín). Trapíkov. Středohradištní období, sídliště*, *Přehled výzkumů LII*, 2011, s. 168–169.
- 5 Marek Hladík, *Sídelný vývoj na slovensko-moravskom pohraničí vo včasnom stredoveku. Južná časť „Dolnomoravského úvalu“ vo včasnom stredoveku*. Nepublikovaná dizertační práce, Komenškého univerzita Bratislava, 2012.
- 6 Lumír Poláček, *Das Hinterland des frühmittelalterlichen Zentrums in Mikulčice. Stand und Perspektiven der Forschung*, in: Lumír Poláček (Hrsg.), *Das wirtschaftliche Hinterland der frühmittelalterlichen Zentren*. Internationale Tagungen in Mikulčice VI. Spisy Archeologického ústavu AV ČR Brno 31, Brno 2008, s. 257–297; Hladík 2012.
- 7 Emanuel Opravil, *Údolní niva v době hradištní. ČSSR – povodí Moravy a Poodří*. Studie AÚ AV ČR XI/2 v Brně. Praha 1983.





49 Nová archeologická základna Mikulčice-Trapíkov,  
2010–2013, pohled ze severu.



# Architektura nové archeologické základny Mikulčice-Trapíkov

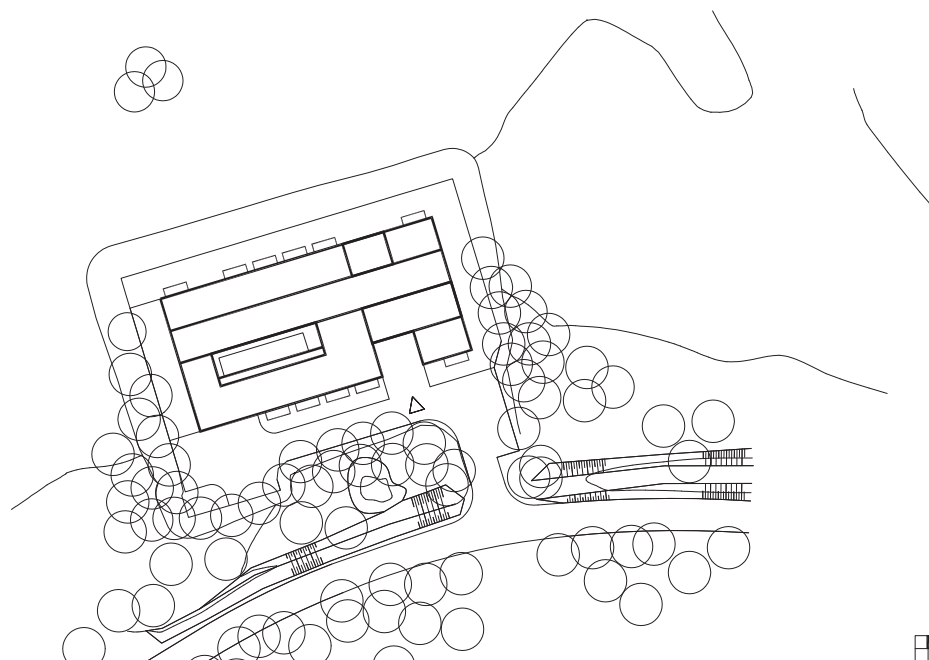
V soutěži jsme umístili archeologickou základnu Akademie věd České republiky spolu s návštěvnickým centrem – dependancí Masarykova muzea v Hodoníně – na místo, ze kterého se návštěvníkům po průjezdu lesní partií otevírá výhled skrze lužní louky se staletými duby směrem k mikulčickému hradišti. Oba provozy v našem návrhu společně tvořily Památník Velké Moravy a měly formu stavby zakládající místo v krajině – tedy dvorce otevřeného do luk a směřujícího svoji podélnou osou – tedy také osou svého pohledu ke středu „akropole“ velkomoravského hradu s knížecím palácem a přes něj dále ke kapli sv. Margity Antiochijské, k této jediné dodnes stojící velkomoravské stavbě situované ve slovenské části Mikulčicko-kopčanského archeologického areálu. Navržený objekt současně tvořil bránu uzavírající shon turistického ruchu, bránu, po jejímž projití se návštěvníkovi otevírá fascinující přírodní scenerie vytvářející poetický rámec jedné z nejvýznamnějších památek staroslovanského světa. Její území, tedy vlastní archeologické naleziště na místě velkomoravského hradiště, jsme v soutěžním návrhu zcela očistili od všech staveb zbudovaných zde postupně během posledních padesáti let při provádění vykopávek. Navržená dřevostavba nového památníku měla jednoduchou formu a fasádu ze svisle kladených modřínových prken. Svým stříbřitým leskem by vystupovala proti hraně lesa, před níž byla situována.

Zdálo se nám, jako by umístění i forma soutěžního návrhu samy vyplynuly z povahy úkolu. Když se však po soutěži na základě jejich výsledků oba aktéři v území – Archeologický ústav Akademie věd České republiky i Jihomoravský kraj jako zřizovatel Masarykova muzea v Hodoníně – rozhodli řešit své stavební záměry odděleně a archeologové nám zadali zpracování projektu své základny, nemohli jsme nic z našeho soutěžního řešení využít. Novou úlohou totiž byla samostatná stavba archeologické základny (tedy bez návštěvnického centra), jejíž stavební program se oproti soutěžnímu rozšířil a také se zcela změnilo místo stavby. Posunulo se

přibližně o dvě stě metrů západně na místo ruiny ovčína do lokality zvané Trapíkov. Vzdálilo se tak slovanskému hradišti, od něhož ho nyní odděluje les, který mu také uzavírá výhled do luk. Úkol umístit stavbu do krajiny a najít její formu, vytvořit stavbou místo vně zákřutu příjezdové silnice, na kraji zemědělsky využívaného území a bez optického spojení s magickými lukami staroslovanské akropole, vyžadoval začít se problémem zabývat znovu od samého počátku.

Archeologická základna je stavbou neobvyklou hned z několika důvodů. Nejenže jako typologický stavební druh vlastně neexistuje, resp. se při jejím navrhování nelze opřít o ustálenou typologii prostorově-provozní ani formálně-architektonickou, ale je navíc stavbou z typologického hlediska složitou. Je totiž současně pracovištěm intelektuálním i manuálním, dočasným bydlištěm i skladem – deponiářem nálezů, konferenčním centrem i řídicím místem terénních výzkumů. Je tedy stavbou spojující potřebu osobní intimity a veřejné reprezentace oboru, stavbou sloužící k soustředěné práci i otevřenému setkávání odborné veřejnosti. Uvnitř prováděnou laboratorní a dílenskou práci i uskladněním nálezů se blíží průmyslovým objektům, kulturním a humanitním základem archeologie i umělecko-řemeslným a vysoce estetickým charakterem řady nálezů zase stavbám pro kulturu. Ne zcela obvyklé také je, že stojí volně v krajině, dokonce v mimořádně impresivní kulturní krajině, a v neposlední řadě také to, že je postavena v záplavovém území, a že tedy musí zvládnout „ostrovní“ provoz, tzn. být naprosto bezpečná a soběstačná v situaci, kdy okolní krajina včetně příjezdové silnice leží pod vodou.

Archeologická základna je umístěna na písečné duně, která byla osídlena jako předpolí velkomoravského sídla již v 9. stol. po Kr. a dosud nebyla nikdy zaplavena. (Po provedení archeologického průzkumu byla duna navýšena o dalších 30 cm, takže pata stavby je 50 cm nad stanovenou hladinou stoleté vody.)



50 Nová archeologická základna v lokalitě Trapíkov, situace.

Je umístěna přibližně třicet metrů vně zákrutu silnice vedoucí k hradišti na Valech, od které ji cloní hradba akátů. Do krajiny je zapojena svým ustrojením a tvorbou: výřezem vstupního čestného dvora se otevírá k průzoru v porostu podél silnice a skrze něj louce rozprostírající se na jihovýchodě, kde se také nachází velkomoravské hradiště. Na sever, do rovinaté krajiny luk a polí směrem k Mikulčicím vyhlíží základna pěti prosklenými dřevěnými rizality hlavních archeologických pracovišť. Vztah stavby ke krajině zakládá její měřítko i kompaktní, pevné, „vyřezávané“ a abstraktně pojaté tělo postrádající obvyklé atributy domů, jakými jsou dveře, okna či střecha. S krajinou, ale také s dávným světem Velké Moravy ji pojí tradiční materialita – kletovaná, pevná a objem uzavírající přírodní omítka i surové dřevo slunolamu a rizalitů. Jejich vysunutá tělesa a figura shedových střech interpretují pozici stavby vystupující z hradby lužního lesa do otevřených polí směrem k Mikulčicím.

Dvoupodlažní budova se třemi hřebeny shedových střech má půdorysný poměr stran 1:2 (27x55 m, výšku 7–10 m) a je vnitřním a vstupním nádvořím organizována do tří křídel. Podobně jako se čtvrti města setkávají na hlavním náměstí, stýkají se jednotlivá křídla budovy v jejím veřejném prostoru, ve vstupní hale, která je také jednací místností i konferenčním sálem. Jako mají jednotlivé městské čtvrti svůj charakter, mají ho ustrojením a orientací ke světovým stranám a výhledům i jednotlivá křídla stavby. Každému z nich je totiž připsána jiná funkce a jejich rozdílné

charaktery a atmosféry usnadňují permanentní užívání stavby pro bydlení i práci. V jedné čtvrti – tedy v jednom křídle se bydlí, v jiném pracuje, další křídlo je administrativně-správní. Přestože způsobem vytvoření je budova kompaktní hmotou modelovanou výřezáním svého objemu, strukturou vnitřních prostor či provozu je organismem jednotlivých objemů oddělených či propojených otevřenými prostory stavby, je umístěno dvojitě nůžkové schodiště, které zajišťuje dobré komunikační propojení jednotlivých křídel i pater.

Do vstupní dvoupodlažní haly, která poskytuje možnost pořádání společenských i odborných akcí (workshopy, konference apod.) se vchází skrze otevřené patio – čestný dvůr. Rovnoběžně s hloubkovou osou haly na pravé straně, čili východně, je křídlo administrativních provozů (vedení, recepce, knihovna, archiv). Vlevo, západně a kolmo na podélnou osu haly i vstupu jsou paralelně situována dvě křídla oddělená vnitřním podélným atriem. To je svým úzkým, protáhlým tvarem, dřevěnou kolonádou i bylinkovým záhonem připomínkou mediteránního světa. Jižní užší dvoutraktové obytné křídlo (v přízemí pokoje zaměstnanců a byt správce, v patře pokoje hostujících badatelů a sezonních brigádníků) svým objemem stíní před osluněním severně umístěný trojtrakt pracoven a laboratoří archeologů. Laboratoře jsou s pracovny opticky propojeny prosklenými dveřmi s bočními skleněnými panely. Všechny jsou orientovány na sever. Mají tak měkké světlo a nejsou

51 Večerní pohled od severovýchodu.



přehřívány sluncem. Pracovny jsou sice orientovány k jihu, ale do onoho úzkého, stíněného atria. V patře nad křídlem pracoven i administrativy je umístěn studijní depozitář prosvětlený shedovými střechami skrze k severu orientované pásy oken. Garáž, pracovní dvůr a sklad vybavení mobilního výzkumu, tedy provozy obsluhované automobily, jsou situovány na západní straně objektu s vlastními vjezdy. Krytá, přestřešená pracovní část dvora skýtá slunci i dešti cloněné místo pro vykládání nálezů.

Podobně jako křídla stavby jsou naprosto rozdílná také její podlaží. Lidé užívají přízemí, zatímco patro, kromě sezonního ubytování studentů – prázdninových brigádníků, je určeno věcem. Kovové, keramické a dřevěné nálezy uložené zde v depozitářích nevyžadují úpravy vzduchu a celý objekt tedy přesto, že se nachází na místě s vysokými letními teplotami, není vybaven chlazením ani klimatizací.

Způsob uspořádání objektu mu nepřináší pouze rozdílné charaktery jednotlivých částí, a tedy různé prostorové vnímání a zažívání každé z nich, ale rovněž zajišťuje jeho energeticky úsporný provoz. Objem patra s depozitáři a stroje celoročně tepelně izoluje přízemí určené k pobytu zaměstnanců a zaručuje mu příjemné klima. Laboratoře se velkými okny otevírají k severnímu světlu bez sluneční zátěže. Na západ, tedy stranu nejvíce zatíženou sluncem, je stavba otočena svojí nejkratší fasádou bez okenních otvorů. Okna na jih jsou stíněna dřevěným slunolamem v patře, v přízemí potom hlubokou markýzou a dřevěnými rizality s okenicemi, které poskytují také dostatek intimity a bezpečnosti obytným místnostem. Ubytovna v patře se využívá sezonně a přes zimu je pouze temperována. Tento jednoduchý energetický koncept budovy doplňují zelené vegetační střechy, které kromě zpomalení odtoku dešťové vody rovněž zvyšují klimatickou stabilitu interiérů. Objekt je vytápěn tepelným čerpadlem vzduch–voda s minimální náročností na údržbu. Zdrojem kvalitní vody je vrtaná studna, dešťová odpadní voda je zasakována,

splašková odvedena do vyvážené žumpy. Pro případ výpadku proudu je v „podkrovi“ umístěn dieselagregát.

Konstrukce objektu založeného na základových pasech je tvořena stěnami z kalibrovaných keramických bloků a železobetonových stropních desek. Fasády jsou omítnuty, výplně otvorů, konstrukce rizalitů, schodišťové stupně i podlahy obytných místností, knihovny a kanceláří vedení jsou dřevěné (modřín a dub), okna shedových střech i prosklené stěny ve vstupní hale mají rámy z černě lakovaných hliníkových profilů. Podlahy hal, chodeb a pracoven jsou ze strojově hlazeného betonu, v laboratořích je tvoří epoxidové stěrky. Velkoformátové grafické listy s figurálními motivy z Podluží, vyzařující svoji tichou krásu do místností vedení a ubytování, jsou dílem pražského malíře Jaroslava Blažka, rodáka z nedalekých Kostic (\* 1927).

Tradiční přírodní materiály spolu s lapidárním tvarováním hmoty vytvářejí charakter stavby, která, jak věříme, zakládá místo k soustředění v metafyzickém prostředí lužní krajiny.

Petr Pelčák

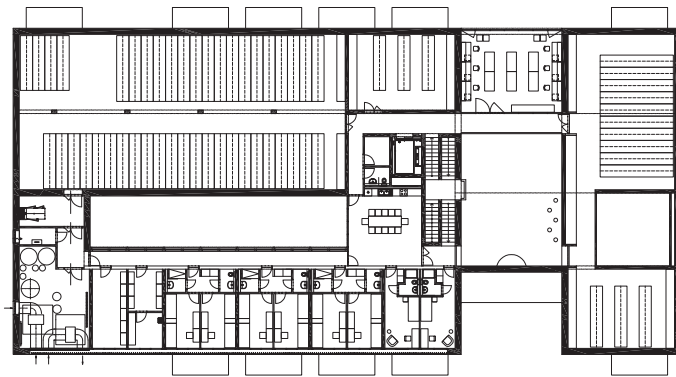
52 Pohled od východu. Vstupní *cour d'honneur* se otevírá proti příjezdu, pracovní vedoucího hledí skrze existující průsek stromů lemujících silnici do protějších lužních luk.





ARCHEOLOGICKÝ ÚSTAV AKADEMIE VĚD ČR





53–54 Půdorys patra a přízemí.

55 Vstupní partie. Průhled z čestného dvora skrze vstupní a konferenční halu do krajiny směrem k Mikulčicím.

ARCHEOLOGICKÝ ÚSTAV AKADEMIE VĚD ČR BRNO

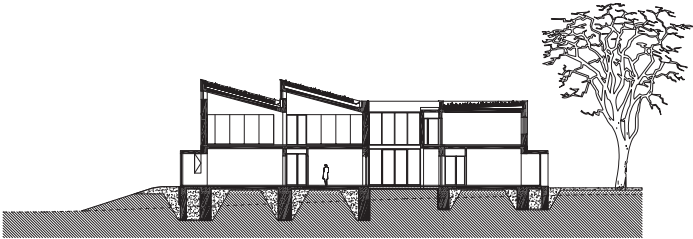
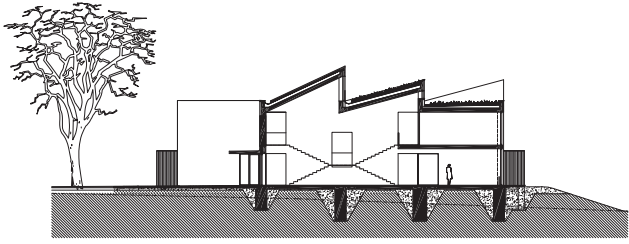








56 Večerní pohled ze severu. V rizalitu na pravém nároží je umístěn kompresor pro provoz laboratoří, takže vibracemi a hlukem nezatěžuje interiér.



57-58 Příčné řezy vstupní halou a atriem.

59 Východní fasáda. Okna slouží jako výkladce pro prezentaci archeologických nálezů - keramických nádob a žernovů.



60 Pohled ze studovny nálezů umístěné v patře mezi dvěma bloky depozitářů do luk směrem k Mikulčicím.

61 Vstupní hala slouží při běžném provozu také pro pracovní jednání.







62 Průhled chodbou – jednou ze dvou podélných os – skrze halu východním směrem.

63 Vstupní hala v uspořádání pro konference.









64 Pohled napříč halou ke vstupu a balkonu na podestě schodiště.

65 Pohled z podesty schodiště do vstupní haly.



66 Přirozené světlo padá do knihovny seshora shedovou střechou.

67 Keramické nádoby a žernovy ve výkladci knihovny, kterým je na východní fasádě ukončena jedna ze dvou podélných os – chodeb stavby.





68 Pohled z kanceláře vedoucího základny průsekem stromů podél příjezdové silnice k jihu do lužních luk.



69 Pracovna pro dokumentaci nálezů osvětlená ze severu celoplošně proskleným rizalitem s výhledem do krajiny.

70 Ubytování zaměstnanců v přízemí má společný obytný pokoj, který se prosklenou stěnou otevírá do atria.



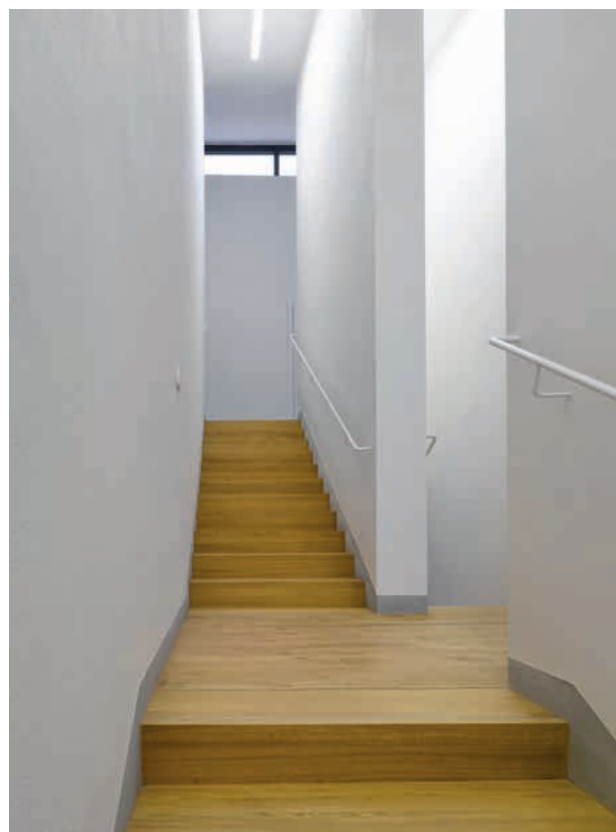


71 Levé, jižní ubytovací křídlo s dřevěnou uzavřenou pavlačí stíní před sluncem pracovní archeologů, které mají prosklenými dveřmi přímý přístup do atria s bylinkovým záhonem.





72 Depozitáře se sjízdějícími regály přirozeně osvětlené k severu orientovanými shedovými střeami.



73 Nůžkové schodiště komunikačně propojuje všechna křídla základny.



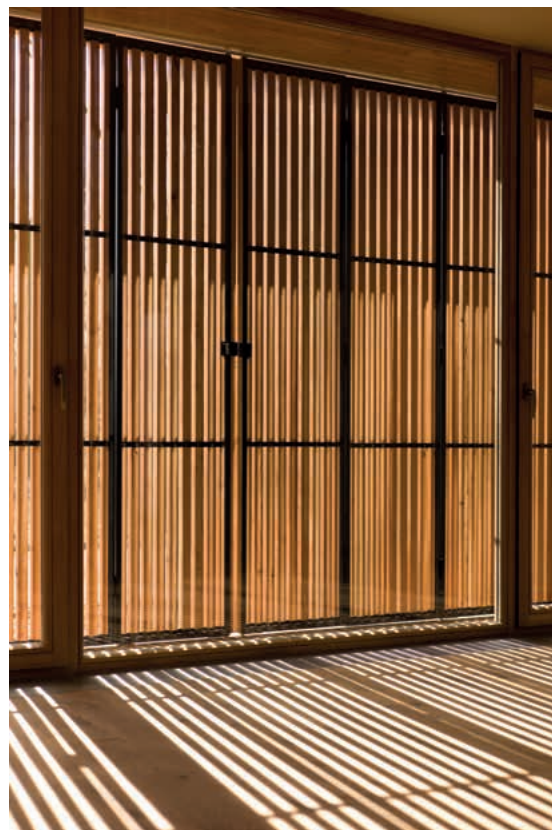
74 Mokrý laboratoř určená k čištění nálezů a práci s chemikáliemi přímo navazuje na krytou část atria sloužící pro vykládání nálezů.

75–76 Shedový strop a galerie vstupní haly, pohled z přízemí a patra.



77 Výhled z laboratoře severním směrem k Mikulčicím.





78 Pracovny archeológů se prosklenými dveřmi otevírají do atria.

79 Skládací dřevěné okenice stíní k jihu orientovaná okna obytného křídla a po setmění zaručují bezpečí a soukromí v přízemí umístěným obytným místnostem.

80 Jižní fasáda obytného křídla s dřevěnými rizality a stínícími prvky.





81 V případě pořádání konferencí lze vstupní halu oddělit posuvnými dveřmi od chodby procházející podélně budovou a umožňující tak její celkový průhled.

82 Výhled z pokojů sezonních brigádníků umístěných v patře skrze stínící lamely k jihu mezi akátové stromy.





83 Vstupní fasáda z jihozápadu.



## Základní údaje o stavbě

### **Nová archeologická základna v Mikulčicích**

**Adresa** – Mikulčice 736, okres Hodonín

**Autoři** – Petr Pelčák – Pelčák a Partner Architekti (Brno)

**Spolupráce** – Marcela Uřídilová, vedoucí projektu, Petr Eliáš, Mirka Blechová, Viktor Kvita, Petr Uhrín

**Investor** – Archeologický ústav Akademie věd České republiky, Brno, v. v. i.

**Projektový tým investora** – Lumír Poláček, Lenka Katolická, Pavel Kouřil

**Náklady** – 88 mil. Kč bez DPH včetně interiérů a technologií

**Zastavěná plocha** – 1 390 m<sup>2</sup>

**Obestavěný prostor** – 10 395 m<sup>3</sup>

**Hlavní dodavatel** – VW WACHAL, a. s.

**Dodavatel interiéru** – DVD Dřevozpracující družstvo Jaroměřice nad Rokytnou

**Dodavatel laboratoří** – Labina, spol. s r. o.

**Projekt** – 2010–2011

**Realizace** – 2012–2013

### **Lokalita**

Na písčité duně osídlené v 9. stol. po Kr. a dosud nezaplavované, v blízkosti velkomoravského hradiště Valy u Mikulčic.

### **Zadání**

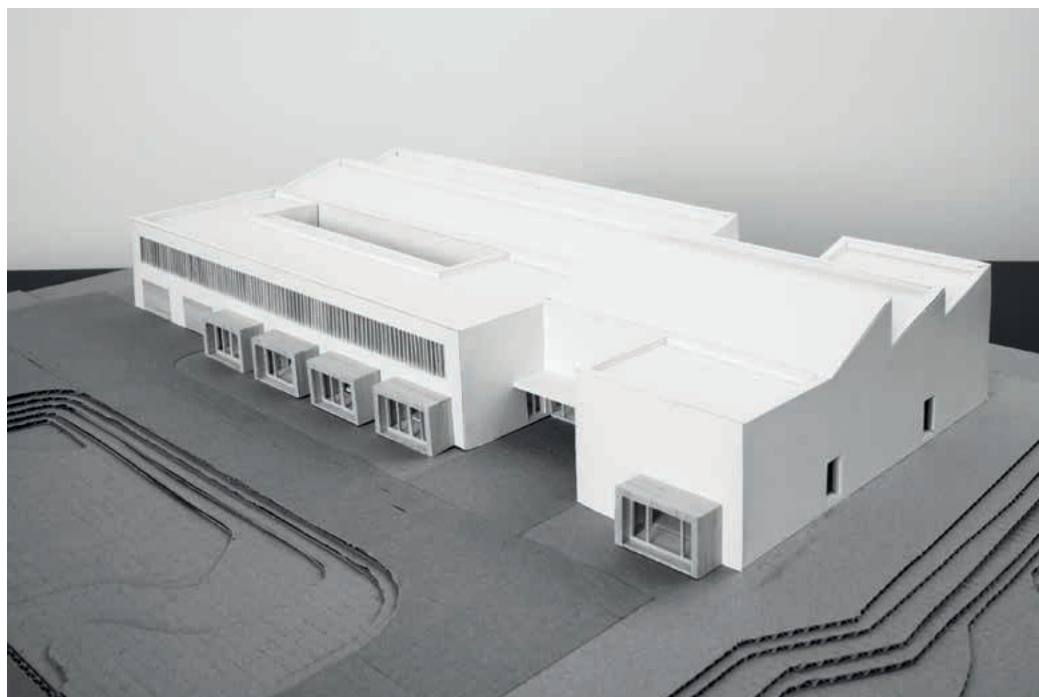
Nová budova výzkumné archeologické základny s pracovišti vedení, výzkumu a konzervace, studijními depozitáři, knihovnou, zázemím terénního výzkumu, ubytovnou badatelů, sezonních pracovníků a hostů a konferenční halou.

### **Konstrukce a technologie**

Energeticky úsporný provoz / běžné archeologické nálezy nevyžadují úpravy vzduchu a přes vysoké letní teploty není objekt vybaven klimatizací / laboratoře s velkými okny obráceny na sever, na západ nejkratší fasáda bez oken, okna na jih stíněna v patře dřevěným slunolamem, v přízemí hlubokou markýzou a rizality s okenicemi / depozitáře v patře tepelně izolují v létě i zimě přízemí s pobytem zaměstnanců a zaručují mu příjemnější klima, obytné místnosti v patře mají sezonní využití a přes zimu se pouze temperují, jednoduchý energetický koncept doplňují zelené vegetační střechy zvyšující klimatickou stabilitu interiérů.

Založení stavby na základových pasech, stěny z kalibrovaných keramických bloků tl. 50 cm, stropy železobetonové.

Zdrojem tepla dvě tepelná čerpadla vzduch–voda o celkovém výkonu 62 kW, zdrojem teplé vody zásobníkový ohřivač 2x 500 l + 1x 160 l, chlazení laboratoří a pracoven v systému VRV, Multisplit, strukturovaná kabeláž datových a elektrických rozvodů, pokrytí wi-fi signálem, internet, televizní rozvod STA, domácí telefon, vybavení AV technikou, instalace elektrické zabezpečovací signalizace napojené na hlídací službu, součástí EZS je elektrické požární hlášení, IP kamerový systém, náhradní zdroj elektrické energie pro případ povodní, zdrojem pitné a požární vody je vrtaná studna hl. 88 m, splaškové vody jsou jímány v žumpě, dešťové vody do



zasakovacích průlehlů, součástí technologií laboratoří je rozvod stlačeného vzduchu, jemná a hrubá filtrace, VZT zařízení s rekuperací (účinnost cca 70 %) pro práci s chemikáliemi, monitoring klimatu (teplota a vlhkost) depozitářů.

Energetická náročnost budovy B.

#### Zpracovatelé speciálních profesí

Ing. Václav Příklad, **JP STATIKA, s. r. o.** – statika

Ing. Antonín Wágner, **TERRA FLORIDA, v. o. s.** – sadové úpravy

Mgr. Oto Pospíšil, **AQUA ENVIRO, s. r. o.** – studna a technologie úpravny vody

Ing. Kateřina Polesná, **Ateliér DPK, s. r. o.** – dopravní řešení

Ing. Jiří Vítek, Ing. Jana Vítková, **JV PROJEKT VH, s. r. o.** – zásobování vodou, kanalizace, hospodaření s dešťovými vodami, zdravotní technika a instalace

Ing. Jiří Sklenář, **PK Sklenář, s. r. o.** – silnoproudá zařízení a rozvody

Ing. Karel Alexa, **Ing. Jan Bukolský** – slaboproudé rozvody

Ing. Josef Bahr, Ing. Lenka Marková, Ing. Dušan Navrátil, Ing. Zdeněk Tulis, **KLIMAKOM, spol. s r.o.** – vytápění, vzduchotechnika, měření a regulace

Ing. Bronislav Lovecký – rozvody stlačeného vzduchu

Ing. Aleš Tuček, Ing. Šárka Voleská, **IEC fire stop, s. r. o.** – požárně-bezpečnostní řešení

Ing. Karel Syrový, **CADE, s. r. o.** – stavební fyzika

Jan Srnec, **Labina, spol. s r. o.** – technologie laboratoří

**Fotograf** Filip Šlapal

84 Pracovní model archeologické základny, Pelčák a Partner Architekti, 2011.

# Seznam pramenů a literatury

## Prameny

*Archeologický ústav ČSAV v Brně. Výzkumná expedice v Mikulčicích. Projektová dokumentace*, vypracoval v listopadu a prosinci 1954 Výzkumný ústav stavebních konstrukcí a montáží v Brně – Ing. O. Pařízek, archiv Archeologického ústavu AV ČR, Brno, v. v. i.

Atelier AADD, *Urbanisticko-architektonické studie Národní kulturní památník Mikulčice*, Brno 1993, Sbirka map a plánů, NPÚ ÚOP v Brně, sg. 4-5-13296/2.

Jindřich Czernay, *Projektový úkol. Národní kulturní památník Mikulčice*, Brno 1972, Sbirka map a plánů, NPÚ ÚOP v Brně, sg. 7-4-2089.

Jindřich Czernay, *Národní kulturní památník Mikulčice. Architektonická studie areálu*, KSSPP OP, Brno 1972, Sbirka map a plánů, NPÚ ÚOP v Brně, sg. 7-4-2089, s. 6.

Jindřich Czernay, *Investiční záměr. Národní kulturní památník Mikulčice*, Brno 31. 8. 1976, Sbirka map a plánů, NPÚ ÚOP v Brně, sg. 7-4-22278.

Kamil Fuchs, *Mikulčice – Národní kulturní památník. Studie souboru staveb*, SÚRP MO Brno, Brno 1977, Sbirka map a plánů, NPÚ ÚOP v Brně, sg. 4-5-6160/1.

Jana Gregorová et al., *Archeologický park Mikulčice – Kopčany, architektonicko-urbanistická štúdiá*, Fakulta architektúry STU v Bratislave, Bratislava 2006.

*Jednokolová urbanisticko-architektonická soutěž o návrh ideového řešení lokality Archeopark Mikulčice – Kopčany – česká část (soutěžní podmínky)*, Rada Jihomoravského kraje, Brno 2009.

*Krajský úřad Jihomoravského kraje, Odbor kultury a památkové péče, rozhodnutí č. j. JMK 154735/2007 z 2. 6. 2008.*

Antonín Kurial, *Národní kulturní památník Mikulčice. Ideový záměr 1:200*, Sbirka map a plánů, NPÚ ÚOP v Brně, sg. 8-3-4326.

*Památník Velká Morava v Mikulčicích. Perspektiva*, Stavoprojekt Brno, Brno 1979, Sbirka map a plánů, NPÚ ÚOP v Brně, sg. 4-4-6659/11.

Petr Pelcák et al., *Archeopark Mikulčice – Kopčany – česká část. Urbanisticko-architektonická soutěž*, Brno 2009.

Miroslav Spurný, *Úvodní projekt. Památník Velká Morava v Mikulčicích*, Stavoprojekt Brno, Brno 1980, Sbirka map a plánů, NPÚ ÚOP v Brně, sg. 4-5-6155/23.

*Usnesení vlády Československé socialistické republiky č. 355 o řešení otázek uplatnění výtvarného umění v investiční výstavbě ze dne 28. července 1965*, Národní archiv České republiky, nesignováno, fond nezpracován.

Bogdan Wagner, *Slovanské hradiště Mikulčice-Valy, Sadovnická a krajinářská úprava, Přehled plánů dokumentace*, KSSPP OP Brno, 1962, Sbirka map a plánů, NPÚ ÚOP v Brně, sg. 45-6161/1.

Šebestián Zelina, *Národní kulturní památník Mikulčice. Studie k IZ*, Stavoprojekt Gottwaldov, Gottwaldov 1979, Sbirka map a plánů, NPÚ ÚOP v Brně, sg. 4-4-636/13.

## Literatura

Peter Baxa, Pamiatková zóna Kopčany. *Projekt – slovenská architektonická revue*, 2007, č. 5/6, s. 22–25.

Bohuslav Fuchs, K výsledku soutěže na architektonicko-urbanistické řešení Národního kulturního památníku v Mikulčicích, *Architektura ČSSR XXIII*, 1964, č. 2, s. 91–95.

Luděk Galuška, Staré Město, in: *Hoops Reallexikon der Germanischen Altertumskunde* 29, Berlin–New York 2005, s. 525–530.

Luděk Galuška – Lumír Poláček, Církevní architektura v centrální oblasti velkomoravského státu, in: Petr Sommer (ed.), *České země v raném středověku*, Praha 2006, s. 92–153.

Pavel Havlíček – Lumír Poláček – Michal Vachek, Geologische Situation im Bereich des Burgwalls von Mikulčice, in: Lumír Poláček (Hrsg.), *Studien zum Burgwall von Mikulčice V*. Spisy Archeologického ústavu AV ČR Brno 21, Brno 2003, s. 11–38.

Lubomír E. Havlík, *Velká Morava a středoevropští Slované*, Praha 1964.

Marek Hladík, Severozápadná brána a opevnenie na predhradí hradiska Mikulčice–Valy, *Přehled výzkumů LIII-2*, 2012, s. 39–67.

Marek Hladík, *Sídelný vývoj na slovensko-moravskom pohraničí vo včasnóm stredoveku. Južná časť „Dolnomoravského úvalu“ vo včasnóm stredoveku*. Nepublikovaná dizertační práce, Komenského univerzita Bratislava, 2012.

Marek Hladík – Marian Mazuch – Lumír Poláček, Mikulčice (okr. Hodonín). Trapíkov. Středohradištní období, sídliště, *Přehled výzkumů LII*, 2011, s. 168–169.

-jš- a -fs-, Z historie památníku, *Masarykovo muzeum v Hodoníně*, <http://www.masaryk.info/slovanske-hradiste-mikulcice/60/>, vyhledáno 28. 10. 2013.

Blanka Kavánová, Stavební typy sídlištních objektů na hradišti v Mikulčicích, in: *XVI. mikulovské sympozium 1986*, Praha 1987, s. 135–141, 473.

Zdeněk Klanica, *Práce klenotníků na slovanských hradištích*. Studie AÚ ČSAV v Brně II/6. Praha 1974.

Zdeněk Klanica, Mikulčice, gegenwärtiger Stand und Perspektiven (Bez. Hodonín), *Přehled výzkumů 1983*, 1985, s. 39–44.

Zdeněk Klanica, Náboženství a kult, jejich odraz v archeologických pramenech, in: Josef Poulik – Bohuslav Chropovský a kol., *Velká Morava a počátky československé státnosti*, Praha 1985, s. 107–139.

Pavel Kouřil, Staří Maďaři a Morava z pohledu archeologie, in: *Dějiny ve věku nejistot. Sborník k příležitosti 70. narozenin Dušana Třeštíka*, Praha 2003, s. 110–146.

Jiří Macháček, Raně středověké centrum na Pohansku u Břeclavi: munitio, palatium nebo emporium moravských panovníků? *Archeologické rozhledy LVII*, 2005, s. 100–138.

Jana Maříková-Kubková, Bulharsko vrací úder, *blog.aktuálně.cz*, <http://blog.aktuálně.centrum.cz/blogy/jana-marikova-kubkova.php?itemid=6753>, 2. 6. 2009, vyhledáno 7. 11. 2013.

Jana Maříková-Kubková – Nathan Schlanger – Sonia Lévin (eds.), *Sites von Memory. Between Scientific Research and Collective Representation*. Castrum Pragense 8, Praha 2006.

Marian Mazuch, Doklady novověkých aktivit v prostoru zaniklého raně středověkého mocenského centra Mikulčice-Valy, *Jižní Morava XVIII*, 2012, s. 7–45.

Marian Mazuch, Prostor severovýchodní brány akropole raně středověkého mocenského centra Mikulčice-Valy. *Přehled výzkumů LIII-2*, 2012, s. 69–95.

Zdeněk Měřinský, *České země od příchodu Slovanů po Velkou Moravu II*, Praha 2006.

Zdeněk Měřinský, Slovanská sídelní aglomerace Mikulčice – Kopčany jako vynikající příklad rozvoje nejstarších prvotních městských formací ve slovanském světě, in: *Národní kulturní památka Slovanské hradiště v Mikulčicích a kostel sv. Markéty Antiochijské v Kopčanech: Památka světové hodnoty na Seznam světového kulturního dědictví UNESCO*, Hodonín 2011, s. 17–61.

Christian Norberg-Schulz, 2010: *Genius loci. Krajina, místo, architektura*, 2. české vydání, Praha 2010.

Emanuel Opravil, *Údolní niva v době hradištní. ČSSR – povodí Moravy a Poodří*. Studie AÚ AV ČR XI/2 v Brně. Praha 1983.

Emanuel Opravil, Zur Umwelt des Burgwalls von Mikulčice und zur pflanzlichen Ernährung seiner Bewohner (mit einem Exkurs zum Burgwall Pohansko bei Břeclav), in: Lumír Poláček (Hrsg.), *Studien zum Burgwall von Mikulčice IV*, Spisy Archeologického ústavu AV ČR Brno 18, Brno 2000, s. 9–169.

Pavol Pauliny, Archeologický park Mikulčice – Kopčany. Architektonicko-urbanistická štúdia, *Projekt – slovenská architektonická revue*, 2007, č. 5/6, s. 16–21.

Lumír Poláček, Zum Stand der siedlungsarchäologischen Forschung in Mikulčice, in: Čeněk Staňa – Lumír Poláček (Hrsg.), *Frühmittelalterliche Machtzentren in Mitteleuropa - mehrjährige Grabungen und ihre Auswertung*. Internationale Tagungen in Mikulčice III. Spisy Archeologického ústavu AV ČR Brno 6, Brno 1996, s. 213–260.

Lumír Poláček, Naturräumliche Bedingungen der urzeitlichen Besiedlung, in: Lumír Poláček (Hrsg.), *Studien zum Burgwall von Mikulčice II*. Spisy Archeologického ústavu AV ČR Brno 7, Brno 1997, s. 29–43.

Lumír Poláček, K poznání přírodního prostředí velkomoravských nížinných center, in: Luděk Galuška – Pavel Kouřil – Zdeněk Měřinský (eds.), *Velká Morava mezi východem a západem*. Spisy Archeologického ústavu AV ČR Brno 17, Brno 2001, s. 315–325.

Lumír Poláček, Mikulčice a mikulčický výzkum v roce 2001, *Archeologické rozhledy* LIII, 2001, s. 361–372.

Lumír Poláček, Mikulčice, in: *Hoops Reallexikon der Germanischen Altertumskunde* 20, Berlin–New York 2002, s. 12–17.

Lumír Poláček, Hradiště „Valy“ u Mikulčic a osídlení údolní nivy řeky Moravy v pravěku a raném středověku, in: Michal Hrib – Emil Kordiovský (eds.), *Lužní lesy v Dyjsko-moravské nivě*, Břeclav 2004, s. 479–495.

Lumír Poláček, *Terénní výzkum v Mikulčicích*. Mikulčice-průvodce I, 2. rozšířené vydání, Brno 2006.

Lumír Poláček, Die Rolle der südmährischen Flüsse in der Geschichte Großmährens, in: Felix Biermann – Thomas Kersting (Hrsg.), *Siedlung, Kommunikation und Wirtschaft im westslawischen Raum*. Beiträge zur Ur- und Frühgeschichte Mitteleuropas 46, Langenweissbach 2007, s. 67–78.

Lumír Poláček, Konceptia prezentácie mikulčického hradiska Valy na českej strane – nové trendy prezentácie archeologických nálezisk. *Projekt – slovenská architektonická revue*, 2007, č. 5/6, s. 10–15.

Lumír Poláček, Das Hinterland des frühmittelalterlichen Zentrums in Mikulčice. Stand und Perspektiven der Forschung, in: Lumír Poláček (Hrsg.), *Das wirtschaftliche Hinterland der frühmittelalterlichen Zentren*. Internationale Tagungen in Mikulčice VI. Spisy Archeologického ústavu AV ČR Brno 31, Brno 2008, s. 257–297.

Lumír Poláček, Die Kirchen von Mikulčice aus siedlungsarchäologischer Sicht, in: Lumír Poláček – Jana Maříková-Kubková, *Frühmittelalterliche Kirchen als archäologische und historische Quelle*. Internationale Tagungen in Mikulčice VII. Spisy Archeologického ústavu AV ČR Brno 41, Brno 2010, s. 31–55, Taf. 8–10.

Lumír Poláček, Ninth Century Bridges of Mikulčice (Czech Republic), in: *Archäologie der Brücken. Vorgeschichte – Antike – Mittelalter – Neuzeit*, Regensburg 2011, s. 178–184.

Lumír Poláček, Mosty a říční archeologie v Mikulčicích (teze), *Přehled výzkumů* LIII-2, 2012, s. 23–38.

Lumír Poláček – Otto Marek, Die Grabungen in Mikulčice 1954–1992. Geschichte, Grabungsmethoden und Dokumentation, in: Falko Daim – Lumír Poláček (Hrsg.), *Studien zum Burgwall von Mikulčice* I. Spisy Archeologického ústavu AV ČR Brno 2, Brno 1995, s. 13–82.

Lumír Poláček – Otto Marek, Grundlagen der Topographie des Burgwalls von Mikulčice. Die Grabungsflächen 1954–1992, in: Lumír Poláček (Hrsg.), *Studien zum Burgwall von Mikulčice* VII. Spisy Archeologického ústavu AV ČR Brno 24, Brno 2005, s. 9–358.

Lumír Poláček – Marian Mazuch – Peter Baxa, Mikulčice – Kopčany. Stav a perspektivy výzkumu. *Archeologické rozhledy* LVIII, 2006, s. 623–642.

Lumír Poláček – Marian Mazuch – Marek Hladík – Šárka Krupičková, Between science and show – on the state of research and presentation of the early mediaeval power centre in Mikulčice (Czech Republic), in: *Quo vadis? Long-term research projects in European Archaeology*, v tisku.

Lumír Poláček – Radovan Rutar, Mikulčice (okr. Hodonín). „Trapíkov“. Střední doba hradištní. Sídliště. Zjišťovací výzkum. *Přehled výzkumů* VL, 2004, s. 212.

Josef Poulik, Výsledky výzkumu na velkomoravském hradišti „Valy“ u Mikulčic. I. Zpráva za r. 1954–1956. *Památky archeologické* VIII, 1957, s. 241–388.

Josef Poulik, Archeologické objevy a Velká Morava, *Architektura ČSSR* XXII, 1963, č. 10, s. 612–615.

Josef Poulik, *Mikulčice. Sídlo a pevnost knížat velkomoravských*, Praha 1975.

Josef Poulik, Svědectví výzkumů a pramenů archeologických o Velké Moravě, in: Josef Poulik – Bohuslav Chropovský a kol., *Velká Morava a počátky československé státnosti*, Praha 1985, s. 9–89.

Rudolf Procházka, *Vývoj opevňovací techniky na Moravě a v českém Slezsku v raném středověku*. Brno 2009.

Redakce, Poznámky k soutěži na architektonicko-urbanistické řešení Národního památníku v Mikulčicích, *Architektura ČSSR* XXIII, 1964, č. 2, s. 96.

Vinoš Sofka, Národní kulturní památník v Mikulčicích, *Věstník Československé akademie věd* LXXII, 1963, s. 610–611.

Čeněk Staňa, Wiederhall der Entdeckungen auf dem Burgwall in Mikulčice in Wissenschaft und Öffentlichkeit, in: Čeněk Staňa – Lumír Poláček (Hrsg.), *Frühmittelalterliche Machtzentren in Mitteleuropa – mehrjährige Grabungen und ihre Auswertung*. Internationale Tagungen in Mikulčice III. Spisy Archeologického ústavu AV ČR Brno 6, Brno 1996, s. 23–38.

Dušan Třeštík, Kdy zanikla Velká Morava? In: *Studia Mediaevalia Pragensia* II, Praha 1991, s. 9–27

Dušan Třeštík, *Vznik Velké Moravy. Moravané, Čechové a střední Evropa v letech 791–871*, Praha 2001.

Markéta Veličková – Petr Velička – Jan Cyrany, Archeopark Mikulčice, *M&P Architekti – krajinářská architektura*, [http://www.mparch.cz/park\\_mikulcice.html](http://www.mparch.cz/park_mikulcice.html), vyhledáno 7. 11. 2013.

## Lidé

85 Setkání dvou týmů nad modelem archeologické základny v architektonické kanceláři Pelčák a Partner Architekti: za architektonický tým (zleva) Viktor Kvita, Petr Uhrín, Marcela Uřídilová, Petr Pelčák a Lenka Musilová, za archeologický přípravný tým Lenka Katolická a Lumír Poláček.

86 Poklepání základního kamene nové archeologické základny dne 14. května 2012. Zleva stavební dozor Luděk Půček, stavbyvedoucí Tomáš Pindřák, ředitel Archeologického ústavu AV ČR, Brno Pavel Kouřil, vedoucí detašovaného pracoviště Archeologického ústavu AV ČR, Brno v Mikulčicích Lumír Poláček, člen Akademické rady Akademie věd ČR Petr Bobák.

87 Slavnostní otevření nové archeologické základny v Mikulčicích-Trapíkové dne 10. října 2013: zleva autor architektonického projektu Petr Pelčák, ředitel Archeologického ústavu AV ČR, Brno Pavel Kouřil, vedoucí archeologického pracoviště v Mikulčicích Lumír Poláček, předseda Akademie věd ČR Jiří Drahoš, proděkan Filozofické fakulty MU Brno Tomáš Knoz, náměstek hejtmana Jihomoravského kraje Roman Celý.

88 Slavnostní otevření nové archeologické základny v Mikulčicích-Trapíkové dne 10. října 2013, prohlídka depozitářů. Zleva členka Vědecké rady AV ČR Ilona Müllerová, předseda Akademie věd ČR Jiří Drahoš, vedoucí archeologického pracoviště v Mikulčicích Lumír Poláček, místopředseda Akademie věd ČR Jan Šafanda, autor architektonického projektu Petr Pelčák a členové Akademické rady AV ČR Jan Zima a Pavel Janoušek.

89 Slavnostní otevření nové archeologické základny v Mikulčicích-Trapíkové dne 10. října 2013, setkání účastníků v knihovně nového pracoviště. Zleva vedoucí archeologického pracoviště v Mikulčicích Lumír Poláček, vedoucí architektonického projektu Marcela Uřídilová, autor architektonického projektu Petr Pelčák, člen Vědecké rady AV ČR Radomír Vlček, členka archeologického přípravného týmu Lenka Katolická, předseda akademie věd Jiří Drahoš, proděkan Filozofické fakulty MU Brno Tomáš Knoz, ředitel Archeologického ústavu AV ČR, Brno Pavel Kouřil.



# The Mikulčice Archaeological Research Centre

## Introduction

The new headquarters of the Brno Archaeological Institute of the Academy of Sciences of the Czech Republic in the locality Mikulčice-Trapíkov was ceremonially opened for operations on 10 October 2013. Almost sixty years after the discovery of the Mikulčice-Valy locality for science and the public and the launching of archaeological research at the fortified settlement, Mikulčice archaeology finally received both a prestigious and fully functional headquarters.

In contrast to the old headquarters, established in 1954 on a provisional basis, the new workplace consists of a permanent structure. Its placement on the edge of the protected monument grounds is designed in order not to disturb the authenticity of the core territory of the national cultural monument of the ancient Slavonic fortified settlement in Mikulčice and to make possible effective continued research into this renowned archaeological monument. The new headquarters occupy a strategic locale at the entrance to the monument grounds, approximately one kilometre from the Great Moravia stronghold at Valy. The headquarters are situated on a sand dune which has been settled as early as prehistoric times as well as during the Early Middle Ages.

The new building will provide scientific interdisciplinary archaeological research concerning Mikulčice, Great Moravia and the Early Middle Ages in Central Europe. The headquarters will provide an ideal environment for both physical and intellectual work connected with archaeological research. The headquarters should serve as an oasis of calm, concentration and focused work in direct contact with the subject of research at the archaeological locality and at additional locales. The site should function as a meeting place for archaeologists, historians and additional specialists from throughout Central Europe.

## 1. Mikulčice – the *genius loci*

Mikulčice is associated with archaeology, excavations and Great Moravia. Specialized circles will also be aware of additional characteristics: a unique archaeological monument, an authentic record of the importance of this central locale in the early Middle Ages, in all probability the ruling and bishop's residence in the 9th century, a leading centre for the first organised territorial-political body among the western Slavs, traditionally known as Great Moravia, an island stronghold in the middle of the Morava River, the largest and most significant concentration of pre-Romanesque sacral architecture north of the Central Danube, an archaeological locality with both a rare and large collection of archaeological findings including unique products of arts and crafts, the site of one of the largest European post-war systematic archaeological research work, etc. Paradoxically, no definitive written sources have survived concerning this renowned site and consequently practically nothing was known about the locality prior to the year 1954. All of the knowledge concerning the locality thereby arose as a result of long-term archaeological research. This research has made Mikulčice famous in the world and has served to determine the additional fates of the site.

The current state of the “Valy” monument at Mikulčice is the focus of conflicts between various worlds and interests. Archaeology, which has progressed from large-scale excavations in the previous century to current directed scientific research with clearly defined questions and minimum interventions into the terrain, stands on one side with monument management of the locality, which only evolves gradually, standing on the other side. The majority of the presentations and visiting activities in the terrain have remained at the same point, that is in the core territory of the monument, with only their forms changing. The ideal state of affairs, involving the freeing

up of the core territory from modern construction development along with additional material presentations, is a question for the future. Despite its current problematic aspects, the exterior of the locality has preserved a definite high quality and remarkable charm. Mikulčice thus ranks amongst those rare “locales of memory” which are marked by the presence of a pronounced *genius loci*.

By *genius loci* is understood a collection of values which serve to define the specific and distinct character of the place. These phenomena concerning the natural and cultural character actually define the positive picture of the locale, its authenticity, integrity, intimacy, sacral character, etc. Mikulčice is marked by the impact and powerful combination of several qualities: first and foremost, the historic importance of the site, the method and level of preservation of the archaeological structures, the long-term archaeological research and the remarkable natural surroundings. The spiritual character of the location is the most prominent aspect, with this being determined by the concentration of Christian churches and burial sites of the Early Middle Ages and enhanced by the surroundings of forests and meadows.

The development of the construction appearance of the stronghold can be studied in detail, along with the social and economic structure of the entire grounds, as a result of the extensive archeological research which was carried out at the locality beginning in the year 1954. A remarkable amount of materials and information has been obtained which serve to formulate both the secular and spiritual picture of Great Moravia in the 9th century. Particularly remarkable are the collection of items of church architecture along with the large number of burial grounds. The well preserved fortifications and the standard residential buildings and production structures have a particular historical value. The remains of three wood bridges, discovered as a result of large-scale uncovering of extinct oxbows, are truly unique.

The surroundings of the forests and meadows create the genuine charm of the Mikulčice fortified settlement. The river always determined the basic conditions for the formation of the alluvial landscape and the development of the local settlement. The Morava River flow defined the axis of the territory of Great Moravia; in the case of Mikulčice and additional leading centres of the Empire, this was simplified by its connection with the external “worlds”, the Frankish Empire, the Adriatic region and the Byzantines. The life-giving environment of the river served to create conditions for the growth of settlement groups in the 9th century. The worsening lifestyle conditions beginning in the 10th century and the onset of periodic floods as of the 13th century led to the gradual decline in population of the grounds of the former centre. The Mikulčice area lost its importance as a cultural landscape for a period of centuries with the role of a farming environment taking precedence. The landscape of the suburb became an extensive surface of water, often several times per year. This situation lasted up until the regulation of the river meander at the beginning of the 1970s. As a result of this development, the grounds of the original centre were preserved from later building activity, intensive agricultural production and additional human activity. The Mikulčice hidden for lengthy periods of time in floodplain forests from the eyes of both the public and researchers, could consequently be preserved in a relatively uninterrupted state up to the beginnings of archaeological research activity in 1954. The link between the rich history of the locale and the picturesque landscape serve to make the Mikulčice fortified settlement a remarkable cultural and natural site.

## **2. The Mikulčice expedition – the old archaeological base on the *acropolis* of the fortified settlement**

Mikulčice and the local archaeological base, a detached workplace of the Archaeological Institute of the Academy of Sciences of the Czech Republic, Brno, has been an important witness in the post-war era to the remarkable stages of discoveries at these Moravian localities from the 9th century. While being aware of certain simplistic interpretations and the political influence on the research work, the period of

discoveries in Mikulčice and at other large Great Moravian localities remain an important chapter in the historical research during the post-war era on the Early Middle Ages in Moravia and the eastern part of Central Europe. The archeological research and its terrain base thus represent a significant phenomenon in terms of the *genius loci* of the Mikulčice fortified settlement.

The beginnings of the old headquarters are linked with the launching of archaeological research at the fortified settlement in 1954. A wood shack stood on the site of the later workshop. A brick building, the so-called “white house”, the workplace and temporary home of the founder of the research Josef Poulík, came about next to it in 1955. The construction of the main building of the headquarters began immediately the following year in 1956. The workplaces and housing for archeologists and technicians, the conservation workshop, the administration offices, the sitting room (the so-called club) and the corresponding facilities, were all housed here. All of the life of the headquarters consequently focused here for a number of years of research work under the leadership of Josef Poulík and Zdeněk Klanica. The building survived through the 1990s with only minor adaptations, only to undergo more extensive changes in connection with the construction of dendrochronology and paleoecology laboratories in 1997. The building experienced a tragic fire ten years later in 2007 during the remodelling of the eastern part of the structure. Additional buildings came into being on the grounds over the course of the 1950s and 1960s: a workshop with the boiler, a wooden hangar for conservation tubs, an independent depository and additional temporary structures.

The “white house”, which was built as a construction experiment in cooperation between the Brno Archaeological Institute and the Research Institute for Construction and Assembly in Brno, deserves special attention. This “assembled shelter roof” was intended as an improved form for the usual wood work shacks. Its design became part of the research plan for the above-mentioned research institute. It was viewed as an experimental assembled temporary structure and was supposed to only be used over the period of the archaeological research according to the permission granted by the building authority at the time in 1955. The structure is remarkable in terms of its construction which consists of prefabricated pieces of reinforced concrete slabs assembled onto a frame beam. The foundations and the entire structure were designed so as to meet the requirement that the building would have a minimal impact on the environs and be able to be disassembled easily. Despite the adaptations and overall remodelling of the building in 2001, the appearance of the “white house” has remained practically unchanged up until the present, continuing to evoke the atmosphere of the initial stages of the discoveries in the locality.

The placement of the old archaeological headquarters along with the brick depository (today's visitor's centre for the Masaryk Museum in Hodonín) within the core of the territory of the monument, on the *acropolis* and the bailey, was connected with the limitations to the surrounding landscape at the time. Flooding to the entire suburb area occurred regularly in the 1950s and 1960s, thus the risen grounds of the *acropolis* and the bailey represented the only safe area. Despite this fact, considerations began as of the beginning of the 1960s to free up the core territory of the monument and move the proposed modern structure of the archaeological expedition and museum outside the settled surface of the stronghold and the suburb. Unfortunately, these plans only remained in the form of studies and designs (see the following chapter).

The design for remodelling of the headquarters by the architect Jana Gregorová from Bratislava, submitted as part of an architectural-town planning study for the archaeological park Kopčany – Mikulčice in 2006, also remained merely a study. Concrete steps were proposed in order to preserve the authenticity of the town planning context of the Great Moravia agglomeration and in order to ensure effective conservation and sensitive presentation of the monument grounds. This involved on the one hand reduction and revitalization of the archaeological headquarters on the



*acropolis* and on the other hand transferring of all of the functional structures from the grounds of the bailey. A condition for the realization of these steps was of course the construction of a provisional base for the archaeological workplace including depositories and a boarding house for seasonal employees on the edge of the built-up area of Mikulčice as well as the establishment of a new museum centre on the grounds of the sheepfold at Trapíkov.

The preparation for the remodelling of the old headquarters into “an archaeological mission” based on a design by Jana Gregorová was interrupted by a fire to the headquarters in September 2007. Although the Archeological Institute of the Academy of Sciences of the Czech Republic, Brno, returned to its intentions of renewing the workplace shortly after this tragic event, they were unable to obtain approval from the monument care bodies for its realization. The regional authority of the South Moravian Region, as the executive organ for the monument care, explained their decision with the condition that it would have to first undergo an architectural-town planning competition for the entire protected area. The competition took place in 2009 and the jury, which did not contain any specialists in archaeology, archaeological monument care or presentations of archaeological monuments, chose a winning design which in many respects rejected the principles recommended by the architectural-town planning studies by Jana Gregorová. This amounted to a reduction of the archaeological headquarters on the *acropolis* to a minimum, the expansion of the visitor’s centre at the bailey in terms of width and height including the placement of a thirty-metres high viewing tower.

The placement of the modern structure within the core territory of the fortified settlement was undoubtedly the key principle behind the rehabilitation and revitalization of the national cultural monument of the Slavonic fortified settlement in Mikulčice in the 21st century. The Archeological Institute would consequently abandon the core territory of the monument and move into a new workplace at the locality of Trapíkov. The old headquarters will not be completely abandoned, however, as plans for remodelling are being prepared. After sanitation of the wood and sheet-metal assembled structures, extra archaeological research and overall revitalization of the grounds, a small “archaeological mission” should remain here as the immediate facility for continuing terrain research at the locality. This should at the same time evoke the original workplace of Poulik as testimony to this remarkable chapter in the history of the discovery of Mikulčice and Great Moravia. It will also provide a facility for presenting the terrain research at the locality and the related activities for visitors.

### **3. The archaeological workplace within the context of the architectural-town planning design of the Mikulčice National Cultural Monument (1954–2013)**

A whole range of attempts at architectural and town-planning design for the grounds of the Great Moravia excavation site in Mikulčice and making its monuments accessible to the public were carried out over the course of the second half of the 20th century. After completion of the first stages of the archaeological research in the 1950s, the landscape architect Bohdan Wagner prepared the first study in 1962 as an initiative of the Centre for State Monument Care and Nature Preservation Brno, as part of the landscape adaptation work, which would involve the construction of a museum at the crossroads of the already existing trails leading from Mikulčice.

The first anonymous architectural-town planning competition for the design of the given territory took place in 1963. The victorious design by the Slovak architects Tibor Alexy, Milan Kodoň and Ján Lichner, in accordance with the commission, involved the roofing of outlines of all of the Great Moravian churches. The visitor’s centre along with the building of the Archaeological Institute were, similarly as with Wagner, hypothetically placed outside the area of the excavation site. Although the design was recommended for realization by the jury, the construction work was never begun. The results of the competition were critically evaluated in the specialised press.

The first design for the guide trails on the grounds including the building of the Archaeological Institute, the Museum and the boarding house with a restaurant and its placement in proximity to the excavation site date back to the year 1972. The design was prepared by the Brno architect Antonín Kurial, who conceived the visitor’s centre as a monumental entrance space for the archaeological locality, moving it directly to the meeting point of the access roads, in 1974. The foundation stone for the construction of the Mikulčice National Cultural Monument was ceremonially laid in August of that same year, but the realization once again did not come about, despite the fact that the design was reworked in detail by the architect Kamil Fuchs, an employee of the Brno branch of the State Institute for Reconstruction of Historical Places and Buildings.

The Zlín and Brno workplaces of the Stavoprojekt state building company were assigned the preparation of yet another study in 1979. This time it only involved a design for the grounds of the visitor’s centre with the museum, the building of the Archaeological Institute, the boarding house and the restaurant. Both designs consisted of the inclusion of water surfaces at the place where Kurial had planned a square. The Zlín design came about under the supervision of Šebestián Zelina, while the Brno workplace was represented by Miroslav Spurný. None of the designs were carried out, however.

A study by Atelier AADD (Olga and Jaroslav Drápal) came about in 1993 at the instigation of the District Authority in Hodonín. This involved, over the long-term time frame of the next twenty years, the construction of new guide trails and the transfer of the buildings of the museum and the archaeological workplace to a locality in close proximity to the so-called sheepfold at Trapíkov, thereby freeing up the area of the excavation site from the temporary buildings constructed in the 1950s and 1960s. This concept was once again not realized in the end.

The only study connecting up the Moravian and Slovak sides of the Mikulčice – Kopčany archaeological grounds divided by the bed of the Morava River up until now came about under the supervision of Jana Gregorová in 2006. The preparation of this document was commissioned by the mayors of both municipalities with the aim being to ensure support for tourism in the given area. Gregorová was interested in establishing an optimal level of revitalization and rehabilitation for the border-crossing monument grounds with a view to its planned nomination for the UNESCO List of World Heritage. She focused on the theme of the issue of an international archaeological park at Mikulčice – Kopčany on the Czech and Slovak sides. The key contribution of the study involved the definition of the particular aspects of the issues at hand and establishing a sequence for their solution. The territory under study was understood as a living archaeological locality which needs to count upon ongoing research work.

The proposed design by Jana Gregorová became one of the bases for ideas behind the architectural-town planning competition “Archeopark Mikulčice – Kopčany – the Czech part”, commissioned by the Council for the South Moravian Region in 2009. The competition conditions generally assumed the positive influence of the winning design on the nomination of the monument onto the UNESCO list. The winning design came from the studio M&P Architekti (Markéta Veličková, Petr Velička and Jan Cyrany) which was to a certain extent actually a rejection of the previous development and theoretical concepts arising from the study by Jana Gregorová. Despite this fact, the victorious design by the Velička team was actually launched in the end after years of efforts at realizing the architectural-town planning design for the area of the Mikulčice excavation site. The permanent exhibition of “Great Moravian Mikulčice – second church and sacral architecture of the princely stronghold” was opened in the new museum pavilion in April 2008 and obtained the main prize in May 2009 in the Gloria Musaealis competition in the category of Museum Exhibition for the year 2008. The cladding of the pavilion with rust-coloured sheet metal was completed in 2012. New roads within the grounds of the *acropolis* including the main “Great

Moravian path” also came about along with the placement of new information signs and the creation of the so-called grass river symbolically depicting the arm of the Morava River which winds around the stronghold. Reconstruction of the building of the visitor’s centre was launched in the autumn of 2013 in accordance with the victorious design with the construction approval planned for the spring of 2015.

After the destructive fire at the grounds of the archaeological expedition in 2007, the purchase of the land for a new building for the research headquarters of the Archaeological Institute of the Academy of Sciences at the Trapíkov locale was undertaken after demanding negotiations in 2010. The foundation stone for the new headquarters designed by the Brno architectural studio Pečák a Partner Architekti was placed in the spring of the year 2012. The design was successfully carried out and the new building launched its operations on 10 October 2013.

#### 4. The Trapíkov location

The inhabitants of the river valley always sought out a locale at a higher elevation for their seat in the past. This was also the case for the settlement in the Early Middle Ages when there was an apparent fondness for making use of the raised island locale between the branches of the arms of the river for building their seats and fortifications. The most sought out terrain involved sand dunes which were built up out of the gravel surface of the meadowlands at a time when it was not as yet covered with vegetation. “Hrůdy” as the dunes were called in the local dialect were valued due to their dry and heated surfaces out of the reach of both underground and surface water. The dunes were also made use of for making pathways through the flood water terrain of the river valley. They were also sought out burial sites for the inhabitants of Great Moravia.

The highest dune in the area of the fortified settlement was the Valy locale which served as home to the *acropolis* of the Great Moravian stronghold. Additional similar elevations were located in the area of the suburb and in the immediate surroundings of the former centre. This also included the Trapíkov locale at a distance of approximately one kilometre from the *acropolis*. Emergency and exploratory archaeological work from the years 1989, 1998 and 2003, in a similar manner as the advance archaeological research over the entire surface of the new headquarters over the years 2010–2011, demonstrated the existence of a village from the 9th to 10th centuries. The community consisted of dwellings partially dug below the level of the terrain with stone hearths in the corners. Buildings of a farm character were situated around these structures. Several graves were also discovered. All this testifies to the fact that the settlement was part of the agricultural facilities for a power centre and contributed in a definite manner to ensuring the operations of the stronghold. There is the possibility that it came to a violent end at the beginning of the 10th century when the territory of Great Moravia was devastated by the Hungarians.

The farming activity was concentrated in the areas of the elevated dunes up to the period of the regulation of the Morava River in 1971. Prior to this the river landscape would be transformed into a continuous surface of water during the periodic floods. A cowshed consequently came about here at the Trapíkov locality at some point at the beginning of the 1960s, which was later used as a sheep pen. The ruins of this structure had to give way to archaeological research and the construction of the new archaeological headquarters in the year 2010. The dunes as symbols of the extinct cultural landscape of the river valley are ideal for new use. The new archaeological headquarters in Mikulčice-Trapíkov, built upon the foundations of the ancient Slavonic settlement from the 9th century, are evidence of this. Despite the modern appearance and new functions, the building blends in with the landscape and with its primary components: sand, water and the vegetation of the “hard” meadow.

#### 5. The architecture of the new Mikulčice-Trapíkov archaeological headquarters

The archaeological headquarters is an unusual building for several reasons. Not

only is it non-existent in terms of a typological construction type, but the building is also complicated from a typological perspective. It is both an intellectual and manual workplace, both a temporary accommodation and storage, a depository for findings, a conference centre and the supervisory locale for terrain research.

The archaeological headquarters fits in with the landscape in terms of its appearance and shaping with the cut of the entrance of the cour d’honneur opening up an aperture in the growth along the motorway and through this, a view of the meadowlands spread out to the south-east where the Great Moravian fortified settlement is also located. The five glazed wooden bays of the main archaeological workplace look out to the north towards Mikulčice at the undulating countryside of the meadowlands and fields. The traditional material employed, firm natural plastering enclosing the volume and the raw wood of the sunshade and the bays, serve to link up with the ancient world of Great Moravia.

The two-storey building with three crests of the shed roofs has floor-plan dimensions on the sides of 1:2 (27 x 55 m, height 7–10 m) and is organized into three wings in terms of the interior and the entrance courtyard. In a similar manner as the quarters of a town meeting at the main square, the particular wings of the building meet up in the public space, in the entrance hall which is also the meeting room and the conference hall. One quarter, that is one wing, is for housing, one for working, while another wing is for administration.

The arrangement of the building is key for the energy savings in terms of operations. The volume of the floor with the depositories and the engine rooms serves to insulate the ground floor year round which is designated as a workplace for employees and which consequently provides them with a pleasant atmosphere. The laboratories with large windows open out towards the northern light without the burden of the brunt of the sunlight. The structure’s shortest facade without window openings faces west, that is to the side with the most sunlight. The windows to the south are shaded by a wood sunshade on the first floor and by a deep awning on the ground floor along with wooden bays with window shutters which also provide sufficient privacy and the safety of a living area. The boarding area on the first floor is used seasonally and only temporarily during the winter. This simple energy concept for the building is supplemented by the green vegetation of the roof which apart from slowing down the drainage of rain water also increases the climactic stability of the interiors. The structure is heated by a heating pump of air-water with a minimum demand for maintenance. The source for quality water is a drilled well, the rain water is absorbed, and transported by sewage to the balanced cesspool. A diesel aggregate is housed in the “attic” in case of loss of electricity.

The structure of the building is based on foundation belts made up of walls from calibrated ceramic blocks and reinforced concrete ceiling plates. The subdued beauty of the large-format graphic prints with figural motifs from the Podluží region projects into the rooms for the administration and for housing. They are the work of the Prague painter Jaroslav Blažek, originally from nearby Kostice (\* 1927).

The traditional natural materials in combination with the concise shaping of the volumes serve to make up the character of the structure. We are convinced that it will serve to establish a locale with a focus on the metaphysical environment of this meadowland landscape.

The roots for the theory behind the building of the new archaeological headquarters consisted primarily of the tradition behind the Mikulčice research which is a permanent part of the *genius loci* of the fortified settlement of Valy near Mikulčice. We can only hope that the spirit and the distinct atmosphere of the “old” Mikulčice research has found its way into this new location and will result in a continuation of the rich tradition.

# Figures

1 New archaeological headquarters Mikulčice-Trapikov, 2010–2013, main entrance.

2 Great Moravian fortified settlement Mikulčice-Valy. Field works in the area of the extinct river bed in front of the stronghold outer walls in 1964.

3 The wider area of the Morava River valley between Mikulčice in Moravia and Kopčany in Slovakia. The fortified core of the Early Middle Ages agglomeration, consisting of the *acropolis* and the bailey, was surrounded by a discontinuous belt of settlements at the suburb, the extent of which can be marked by an imaginary circle of a diameter of 700 m. A belt of the hinterland, which included amongst other things a settlement area around the chapel of St. Margaret on the Slovak side of the agglomeration at Kopčany was connected up with the suburb. The water flow and water surfaces, floodplain forest, built-up communities of Mikulčice and Kopčany are also marked. The meander of the Morava River is marked as it was prior to the year 1971 (before regulation of the river).

■ water flow and water surfaces, ■ floodplain forest, ■ the Early Middle Ages agglomeration Mikulčice-Valy, ■ built-up communities of Mikulčice and Kopčany

1 – *acropolis*, 2 – bailey, 3 – settled surfaces at the suburb, 4 – Mikulčice expedition – old headquarters, 5 – sheep pen, 6 – old flood barrier

4 Meadowlands enclave with characteristic solitary trees cut into the continuous border belt of floodplain forest. The Early Middle Ages fortified settlement of Valy near Mikulčice is located in the rear part of the meadow, the belt of the White Carpathians can be seen on the Slovak side of the river in the background. Aerial photograph from the year 2011.

5 The Slavonic fortified settlement in Mikulčice from the year 1964 in an aerial photograph with the calmly meandering border of the Morava River surrounded by a belt of floodplain forest. The Slovak village of Kopčany can be seen in the background.

6 The Morava River would overflow its banks several times per year prior to the regulation in 1971 and transform the landscape of the suburb area of Mikulčice into a continuous water surface.

7 The expert committee which gathered in order to evaluate the results of the particular stages of the research was an essential aspect of the digs. One of the first and most renowned committees came about in 1955 for research on the church II with the participation of respected figures from Czech archaeology, Jaroslav Böhm, Josef Poulik, Josef Cibulka and additional researchers.

8 Participants in an international archaeological symposium on an excursion to Mikulčice in 1960. Josef Poulik presents new findings from the fortified settlement on the grounds of the old headquarters. The participants include renowned figures from European research of the Early Middle Ages at the time.

9 The sheet metal hangar above the church III which temporarily, in approximately the 1960s, served for preservation and presentation of relics from the largest and most significant church of Great Moravia Mikulčice – the triple nave basilica.

10 The Mikulčice fortified settlement with the two and a half thousand excavated graves which represent an extensive and renowned necropolis of the Early Middle Ages. The graves were frequent and sought out subjects for research.

11 The pavilion constructed above the remains of the church II in 1958 which provided a space for presenting the results of the archaeological research. The first permanent exhibition dedicated to Mikulčice existed here in the 1960s.

12 “Scientific research, the way it’s supposed to be”: a photograph of the research on the remarkable structure of the double apse rotunda in the suburb from the year 1960 with the ongoing terrain, measuring and drawing work.

13 The bottom of the former Morava River bed which was located up to four metres below the current surface. A wooden structure from the 9th century was discovered here under the surface of the underground water. A profile of the river bed with river and flood sediments in the background which over several hundred years filled the river bed and evened up with the surrounding terrain.

14 Large-scale research at the *acropolis*, in this case on the site of the palace, was characteristic for the 1950s. This was examined with a network of squares of 5 x 5 m, divided by control profiles.

15 Seasonal digging work on research was primarily carried out by women in the 1950s and 1960s.

16 A number of permanent employees worked over the history of the “excavations” in Mikulčice including a number of distinct persons.

17 The fortified settlement was often a site for organized tours and archaeological excursions during the flood periods in the 1950s and 1960s.

18 Uncoverings in Mikulčice brought with them new and attractive information for the media. The terrain vehicle in front of the white house belonged to Czech Radio.

19 Work connected with uncovering, lifting, transport and conservation of boats ranked amongst the most difficult as well as the most attractive activities for the archaeologists in Mikulčice.

20 Relics of sacral architecture undoubtedly ranked amongst the most renowned objects of research in Mikulčice. Most of them were examined during the first decade of research. Archaeological research connected with the church IX in the lower castle in 1962 in the picture.

21 Characteristic picture from Mikulčice in the 1950s and 1960s: women in scarfs and skirts discover “the seat and fortress of the princes of Great Moravia”.

22 Core territory of the monument with the park adaptations of the time, the temporary hangar above the basilica (below), the archaeological expedition (in the middle), pavilion of the church II (on the right) and the archaeological depository (on top; the current visitor’s centre) in 1964.

23 Uncovering of unique grave findings in the basilica in 1957 upon the occasion of a film documentary by Czechoslovak television.

24 Participants in an archaeological congress in 1960 are transported to the fortified settlement during a flood by the army.

25 Wooden building from the year 1954 as the first archaeology base. The “white house”, whose point deepened foundations (in the foreground) were supposed to minimize the impact on the archaeological layers, was added to it the following year.

26 The structure of the “white house” from the year 1955 was an experimental type of assembled building designed for archaeological needs.

27 A wood assembled structure came about in 1956 which served the purposes of the main building of the archaeological exhibition up until the tragic fire in 2007.

28 The original appearance of the “white house” with the low saddle roof from the end of the 1950s. The stone lion in front of the entrance stood here after several moves up to the year 2013 when it was relocated to the new headquarters.

29 The boarding facilities and also workplaces for the archaeologists and technicians in the main building of the archaeological exhibition serve as a picture of the time and also as a witness to the “Spartan” beginnings of the terrain research.

30 Picture as if from the film *Indiana Jones*: the extinct arm of the river with a bridge and boats from the 9th century, scantily dressed girls in working poses and a walking archaeologist in a white shirt... This was the summer of 1967 involving excavations in Mikulčice.

31 Bohdan Wagner, *the Slavonic fortified settlement of Mikulčice – Valy, landscaping and terrain adaptations*. Clear plan for the Great Moravian fortified settlement grounds on the Valy and Štěpnice near Mikulčice trail, site plan, scale 1:2 000, Lednice 1962.

32 Tibor Alexy, Milan Kodoň, Ján Lichner, *Victorious competition design for the architectural town planning design of the National Cultural Monument in Mikulčice*, Bratislava 1963.

33 Jindřich Czernay, *National Cultural Monument Mikulčice. Architectural study of the grounds, site plan*, scale 1:3 000, KSSPP OP Brno, Brno 1972.

34 Jindřich Czernay, *National Cultural Monument Mikulčice. Architectural study of the grounds*, sketch in a photograph, scale 1:3 000, KSSPP OP Brno, Brno 1972.

35 Tibor Alexy, Milan Kodoň, Ján Lichner, *Victorious competition design for the architectural town planning design of the National Cultural Monument in Mikulčice*, Bratislava 1963.

36 Antonín Kural, *National Cultural Monument Mikulčice. Concept*, photograph of a model, scale 1:200, Brno 1974.

37 Šebestián Zelina, *National Cultural Monument Mikulčice. Study for IZ*, photograph of a model, Stavoprojekt Gottwaldov, Gottwaldov 1979.

38 Miroslav Spurný, *Monument to Great Moravia in Mikulčice. Introductory design*, photograph of a model, Stavoprojekt Brno, Brno 1980.

39 Olga Drápalová, Jaroslav Drápal and D. Nečasová, *Architectural-town planning study for the National Cultural Monument Mikulčice*, site plan, scale 1:5 000, Atelier AADD, Brno 1993.

40 Jana Gregorová, *Archaeological park Mikulčice–Kopčany, architectural-town planning study*, Design for the territory of the archaeological park – Czech side, Architecture Faculty of STU in Bratislava, Bratislava 2006.

41 Markéta Veličková, Petr Velička and Jan Cyrany, *Archeopark Mikulčice*, visualization of the adaptations to the greenery in the vicinity of the museum building, M&P Architekti – landscape architecture, Velké Meziříčí 2009.

42 Petr Pelčák, competition design Archeopark Mikulčice – Kopčany, 4th prize, 2009, overall site plan of the territory.

43 Petr Pelčák, competition design for the Great Moravia monument, 4th prize, 2009, view from the south-east.

44 Petr Pelčák, competition design for the Great Moravia monument, 4th prize, 2009, interior of the main hall of the visitor's centre.

45 Petr Pelčák, competition design for the Great Moravia monument, 4th prize, 2009, layout of the ground floor and a cross-section.

46 Layout of the new archaeological headquarters with marked archaeological buildings ascertained during the preliminary research over the years 2010 and 2011 (according to estimates by M. Hladík).

● hearths, ■ graves, ○ hoards, ● dwellings, ○ pits,

---- excavated area, ■ sand dunes

47 First phase of the preliminary archaeological field works at the site of the future headquarters in 2010. Research at this location continued after the demolition of the sheep pen (structure in the background) in 2011.

48 Aerial map of the grounds of the national cultural monument Slavonic fortified settlement in Mikulčice (violet line) with the marked border of the territory designated by the Czech side for the UNESCO List of World Cultural Heritage (red line) and the location of both the old and new archaeological headquarters.

49 New archaeological headquarters Mikulčice-Trapíkov, 2010–2013, view from the north.

50 New archaeological headquarters in the Trapíkov locality, site plan.

51 Evening view from the north-east.

52 View from the east. The entrance to the cour d'honneur opens up opposite the entrance way, the office of the supervisor looks out across the existing firebreak of trees lining the motorway towards the alluvial meadows opposite.

53–54 Layout of the first and ground floors.

55 Entrance area. View of the surroundings from the cour d'honneur through the entrance and the conference hall towards Mikulčice.

56 Evening view from the north. A compressor for operations in the laboratories is located in the right corner of the bay so as to prevent vibrations and noise from interfering with the interior.

57–58 Cross-sections of the entrance hall and the atrium.

59 Eastern facade. Windows serving as display cases for presentations of archaeological findings – ceramic dishes and quern-stones.

60 View from the study room of the findings housed on the first floor between the two blocks of the depositories towards the meadows in the direction of Mikulčice.

61 Entrance hall for general operations and well as for working negotiations.

62 View through the hall – one of the two longitudinal axes – through the hall in the eastern direction.

63 Entrance hall arranged for a conference.

64 View across the hall towards the entrance and the balcony on the landing of the stairs.

65 View of the entrance hall from the landing of the stairs.

66 Natural light falling into the library from above from the shed roof.

67 Ceramic dishes and quern-stones in the display cases of the library which culminates on the eastern facade with one of the two longitudinal axes – the corridors of the building.

68 View from the office of the supervisor's office in the headquarters with a view to the south of the alluvial meadows through the trees along the motorway.

69 Study for documentation of findings lit-up from the north by the fully glazed bays with a view of the surroundings.

70 The housing for employees on the ground floor has a shared living room which opens out towards the atrium with a glazed wall.

71 The left, southern housing wing with wooden closed off internal galleries shading the offices of the archaeologists from the sun which have glazed doors with direct access to the atrium with a herb flower bed.

72 Depositories with moving shelves naturally lit up by the north facing shed roofs.

73 Scissor stairway connecting up all of the wings of the headquarters.

74 Wet laboratory designated for cleaning findings and working with chemicals which directly adjoins with the covered part of the atrium which serves for storage of findings.

75–76 Ceiling and gallery of the entrance hall, view from the ground floor and the first floor.

77 View from the laboratory in the northern direction toward Mikulčice.

78 Workplace for the archaeologists with glazed doors opening out on the atrium.

79 The folding wood shutters serve to shade the south facing windows of the housing wing and provide safety and privacy after dark in the ground floor situated living areas.

80 The south facade of the living wing with the wood bays and shading elements.

81 When organising conferences the entrance hall can be divided from the corridor by sliding doors which are along the building and enhance thereby the overall through-view.

82 View from the rooms of the seasonal employees situated on the first floor through the shading plates from the south between the acacia trees.

83 Entrance facade from the south-west.

84 Working model of the archaeological headquarters, Pelčák a Partner Architekti, 2011.

85 The meeting of the two teams at the model of the archaeological headquarters in the architectural studio Pelčák a Partner Architekti. For the architectural team from the left, Viktor Kvita, Petr Uhrin, Marcela Uřidilová, Petr Pelčák and Lenka Musilová, for the archaeological preparation team Lenka Katolická and Lumír Poláček.

86 Laying of the foundation stone of the new archaeological headquarters 14 May 2012. From the left, construction supervisor Luděk Půček, building superintendent Tomáš Pindák, director of the archaeological institute of the Academy of Sciences of the Czech Republic, Brno Pavel Kouřil, head of the detached workplace of the archaeological institute of the Academy of Sciences of the Czech Republic, Brno in Mikulčice Lumír Poláček, member of the Academic Council of the Academy of Sciences of the Czech Republic Petr Bobák.

87 Gala opening of the new archaeological headquarters in Mikulčice-Trapíkov on 10 October 2013. From the left, author of the architectural design Petr Pelčák, director of the archaeological institute of the Academy of Sciences of the Czech Republic, Brno Pavel Kouřil, the head of the archaeological workplace in Mikulčice Lumír Poláček, chair of the Academy of Sciences of the Czech Republic Jiří Drahoš, Vice-Dean of the Philosophical Faculty of MU Brno Tomáš Knoz, Vice-President of the South Moravian Region Roman Celý.

88 Gala opening of the new archaeological headquarters in Mikulčice-Trapíkov on 10 October 2013, tour of the depositories. From the left, member of the Scientific Council of the Academy of Sciences of the Czech Republic Ilona Müllerová, chair of the Academy of Sciences of the Czech Republic Jiří Drahoš, the head of the archaeological workplace in Mikulčice Lumír Poláček, Vice-Chair of the Academy of Sciences of the Czech Republic Jan Šafanda, author of the architectural design Petr Pelčák and members of the Academic Council of the Academy of Sciences of the Czech Republic Jan Zima and Pavel Janoušek.

89 Gala opening of the new archaeological headquarters in Mikulčice-Trapíkov on 10 October 2013, meeting of the participants in the library of the new workplace. From the left, the head of the archaeological workplace in Mikulčice Lumír Poláček, head of the architectural design Marcela Uřidilová, author of the architectural design Petr Pelčák, member of the Scientific Council of the Academy of Sciences of the Czech Republic Radomír Vlček, member of the archaeological preparation team Lenka Katolická, chair of the Academy of Sciences Jiří Drahoš, Vice-Dean of the Philosophical Faculty of MU Brno Tomáš Knoz, director of the archaeological institute of the Academy of Sciences of the Czech Republic, Brno Pavel Kouřil.

Kniha byla vydána s finanční podporou Ministerstva kultury České republiky  
v rámci programu Podpora pro památky UNESCO



## Archeologická základna v Mikulčicích

Autoři: Lumír Poláček, Petr Pelčák, Jana Kořínková, Marcela Uřídilová

Archivní materiály: Archiv Archeologického ústavu AV ČR, Brno, v. v. i. (fotografie);

Sbírka map a plánů, NPÚ ÚOP v Brně (stará projektová dokumentace)

Současná projektová dokumentace a plány: Pelčák a Partner Architekti;

Archeologický ústav AV ČR, Brno, v. v. i.

Současné fotografie: Michaela Dvořáková, Geo-cz, Filip Šlapal, David Židlický

Jazyková redakce: Kateřina Havelková Štěpančíková

Anglický překlad: David Livingstone

Layout: Jan Vala / Atelier Zidlicky

Grafická úprava a prepress: Milena Havlíčková, Jan Vala / Atelier Zidlicky

Tisk: Tiskárna Matula

Náklad: 300 ks

Vydavatel: Archeologický ústav AV ČR, Brno, v. v. i.

Vydání první

Brno 2013

Kniha je neprodejná

ISBN 978-80-86023-34-2