

ISBN 978-80-7524-044-6



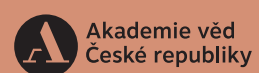
Atlas velkomoravské aglomerace

Mikulčice 900



Mikulčice 900

Atlas velkomoravské aglomerace



Lumír Poláček et al.
Archeologický ústav AV ČR, Brno

Kniha je výstupem projektu *Virtuální vědecký model velkomoravských Mikulčic jako systém interaktivní dokumentace, prezentace a archivace dlouholetého systematického archeologického výzkumu*, č. DG18P02OVV029, který byl financován z Programu na podporu aplikovaného výzkumu a experimentálního vývoje národní a kulturní identity na léta 2016 až 2022 (NAKI II) Ministerstva kultury

Kniha vyšla s podporou institucionálních prostředků
RVO: 68081758 - Archeologický ústav AV ČR, Brno

Recenzenti:

PhDr. Ivana Boháčová, Ph.D.

PhDr. Jaroslav Podliska, Ph.D.

Lumír Poláček et al.

Mikulčice 900

Atlas velkomoravské aglomerace



ARJ3

Archeologický ústav
AV ČR, Brno



MINISTERSTVO
KULTURY

© Archeologický ústav AV ČR, Brno, v. v. i., a autoři

Hlavní autor: Lumír Poláček

Spoluautoři v abecedním pořadí: Peter Baxa, Marek Hladík,

Michal Hlavica, Šárka Krupíčková, Marian Mazuch,

Eva Stuchlíková, Jiří Šindelář

ISBN 978-80-7524-044-6

Brno 2021

Archeologický ústav AV ČR, Brno

OBSAH

13	I. ZÁZEMÍ HRADIŠTĚ MIKULČICE-VALY V 9. STOLETÍ
15	I.1 Sídlní síť v zázemí mikulčického hradiště
29	I.2 Velkomoravská sídliště a pohřebiště prozkoumaná v zázemí Mikulčic
37	I.3 Velkomoravská centrální aglomerace Mikulčice-Kopčany
51	II. HRADIŠTĚ MIKULČICE-VALY A JEHO VÝZKUM 1954–2020
53	II.1 Topografie hradiště Mikulčice-Valy
54	II.2 Prostor hradiště na historických mapách a leteckých snímcích
58	II.3 Přírodní prostředí v prostoru hradiště
60	II.4 Vývoj osídlení od pravěku po současnost
66	II.5 Postup archeologického výzkumu
71	II.6 Hradiště Mikulčice-Valy ve světle archeologických výzkumů
74	II.7 Archeologická mapa hradiště Mikulčice-Valy
91	III. OBJEKTY, HROBY A DALŠÍ KONTEXTY
94	III.1 Nejvýznamnější objekty a hlavní pohřebištní areály na hradišti Mikulčice-Valy
96	III.2 Druhý kostel na akropoli
104	III.3 Třetí kostel na akropoli
124	III.4 Čtvrtý kostel na akropoli
132	III.5 Pátý kostel na akropoli
138	III.6 Šestý kostel v podhradí
146	III.7 Sedmý kostel v podhradí
148	III.8 Osmý kostel v podhradí
152	III.9 Devátý kostel v podhradí
158	III.10 Desátý kostel v podhradí
162	III.11 Palác na akropoli
172	III.12 Pohřebiště Kostelec v podhradí
176	III.13 Pohřebiště Kostelisko v podhradí
182	III.14 Pohřebiště Žabník v podhradí
187	IV. ARTEFAKTY, JEJICH EVIDENCE A ODBORNÉ ZPRACOVÁNÍ
189	IV.1 Mapování artefaktů v sídlištním kontextu
198	IV.2 Mapování artefaktů ve funerálním kontextu
205	RESUMÉ
207	OBRAZOVÉ ZDROJE
211	SOUPIS LITERATURY

ÚVOD

Úvodem je potřeba vysvětlit dva pojmy, které prostupují celým obsahem knihy. Prvním z nich jsou *Mikulčice 900*. Číslovka 900 znamená rok 900 po Kr. a obrazně představuje Mikulčice v době na přelomu 9. a 10. století. Tehdy byl totiž mocensko-politický útvar označovaný tradičně jako Velká Morava na svém dějinném vrcholu. Krátce nato, nejspíš roku 906, byl vyvrácen kočovnými Maďary. Mikulčice jako přední politické, správní a církevní centrum mojmirovské říše musely sdílet stejný osud. Lze předpokládat, že kolem roku 900 byly Mikulčice ještě v plném rozkvětu a většina nejvýznamnějších objektů – desítky kostelů, palác, početná pohřebiště – plnila svou funkci. Archeologické bádání potvrzuje, že největší rozvoj Mikulčic, ať už šlo o stavební činnost, dynamický růst počtu obyvatel aglomerace nebo rozšiřování pohřebišť, se konal ve 2. polovině a zejména v poslední třetině 9. století. To vše potvrzuje symbolický význam roku 900 jako období největšího rozmachu velkomoravských Mikulčic a současně jako „konečného“ mezníku jejich dynamického rozvoje. „Díky“ zániku místa jako mocenského centra o pár let později začal proces archeologizace, který uchoval celé hradiště v podobě plně rozvinuté knížecí/panovnické rezidence bez pozdějších rušivých přestaveb.

Druhý pojem, který je potřeba objasnit hned v úvodu knihy, je *schéma Mikulčice 900*. Jde o obrys všech známých sídelních areálů druhé poloviny 9. století v prostoru mikulčického hradiště. Schéma se skládá ze dvou zvyrazněných poloh opevněného jádra, akropole a předhradí, a z jedenácti jednoduše vyznačených neopevněných útvarů v podhradí. Toto schéma reprezentuje dosažený stav poznání osídlení Mikulčic a současně vizualizuje rozsah osídlení mikulčického hradiště ve vrcholné fázi jeho rozvoje. Hranice těchto areálů nebyly patrně nikdy předtím ani potom překročeny. Šlo totiž o polohy ideální k osídlení, resp. obecně k životu. Jejich předností vnímali podobně lidé v pravěku, středověku i raném novověku. Výhody vyplývaly především ze specifických přírodních podmínek údolní nívy, v níž se hradiště Mikulčice-Valy, resp. celá sídelní aglomerace Mikulčice-Kopčany rozkládaly. Tyto podmínky se zásadně změnily až kanalizací řeky Moravy začátkem 70. let minulého století. Schéma *Mikulčice 900* je obsaženo v řadě použitých mapových podkladů, zejména však v mapách bloku II. Hradiště.

Předkládaný atlas *Mikulčice 900* souvisí úzce s webovou aplikací *Virtuální vědecký model velkomoravských Mikulčic*; atlas je totiž knižním doplňkem aplikace. Oba tituly vznikly v rámci projektu aplikovaného výzkumu NAKI II, podpořeného v letech 2018–2022 Ministerstvem kultury ČR a realizovaného na brněnském Archeologickém ústavu AV ČR (ARÚB) a jeho mikulčické výzkumné základně. Cílem projektu bylo zpracování výsledků téměř 70letého výzkumu v Mikulčicích do podoby webové založené interaktivní archeologické mapy (3D modelu) jako prostředku moderní dokumentace a prezentace archeologického výzkumu, stejně jako způsobu trvalého uchování exaktních archeologických dat.

Dlouhodobý systematický archeologický výzkum v Mikulčicích přinesl obrovské, pro nezavěšeného pozorovatele nepřehledné a obtížně přístupné množství různorodých informací. Ačkoliv zpracování pramenného materiálu v posledních pětadvaceti letech zaplňuje postupně celé publikační řady Archeologického ústavu AV ČR, Brno, je globální podchycení výsledků celého výzkumu za pomoci klasických metod s těžší dosažitelné. Nezbytné je nové systémové řešení, které by spojilo jednotlivé formy a úrovně dokumentace a prezentace celého areálu v ucelený interaktivní informační systém lokality. Toto řešení přináší výše uvedená webová aplikace *Virtuální vědecký model velkomoravských Mikulčic* a její knižní doplněk, atlas *Mikulčice 900*.

Atlas je podobně jako aplikace členěn do čtyř bloků: ZÁZEMÍ (I), HRADIŠTĚ (II), OBJEKTY (III), ARTEFAKTY (IV). Blok ZÁZEMÍ (I) věnujeme hospodářskému zázemí, rekonstruovanému tradičně v okruhu do 10 km od mocenského centra. Archeologická topografie zohledňuje obsah historických map i přírodní podmínky sledovaného území. Hlavní částí bloku je přehled archeologicky zkoumaných lokalit, vybavený aktualizovanou plánovou dokumentací. V poslední části bloku I je představena periferní oblast aglomerace Mikulčice-Kopčany jako „přechodná zóna“ mezi zázemím a vlastním mocenským centrem. Jde především o dva intenzivně zkoumané sídelní areály v periferní oblasti aglomerace: Mikulčice-Trapíkov na české straně aglomerace a Kopčany – Za jazerom pri sv. Margite na slovenské straně. Z definice velkomoravské aglomerace vyplývá, že svým rozsahem odpovídá v principu osídlenému území uvnitř údolní nívy.

V rámci bloku HRADIŠTĚ (II) se přesuneme do vlastního jádra aglomerace, kde na několika dnes zaniklých říčních ostrovech leželo v 9. století hradiště Mikulčice-Valy. Sestávalo z opevněných útvarů akropole a předhradí a řady neopevněných areálů v podhradí. Na tomto místě je představena historická i současná topografie území dosahujícího do vzdálenosti maximálně 700 m od středu aglomerace. Pomocí kartografického zobrazení vybraných kategorií naleznů je mapován vývoj osídlení prostoru od pravěku po raný novověk. Opakovaně a v různých souvislostech jsou zobrazeny areály osídlené ve vrcholné fázi velkomoravského období. Obrys těchto areálů vytváří „schéma Mikulčice 900“, které je „obrazovým“ mottem celé publikace a objevuje se i na jejím přebalu. Nechybí sady mapových listů s přehledem dosud zkoumaných ploch a podrobným vyobrazením evidovaných archeologických objektů na hradišti. V rámci celé rozsáhlé prozkoumané plochy jsou vyobrazeny tisíce „objektů“, hrobů a dalších archeologických kontextů.

K nejvýznamnějším stavebním objektům hradiště se dostáváme v dalším bloku označeném jako OBJEKTY (III). Pojednány a za pomoci digitální dokumentace vizualizovány jsou všechny průkazné doložené kostely a palác. Jejich nedílnou součástí byla pohřebiště, čítající často stovky hrobů. Tyto sakrální areály jsou představeny prostřednictvím plánové dokumentace i vybraných hrobů. Hrobové celky jsou prezentovány na výběru nejatraktivnějších naleznů, především šperků a součástí výstroje. Důležité je vizuální spojení konkrétních artefaktů s polohou odpovídajících hrobů.

Přes výše uvedené hrobové nalezy se dostáváme k poslednímu, čtvrtému bloku. Za titulem ARTEFAKTY (IV) se skrývají základní údaje o nálezovém fondu mikulčického hradiště včetně informací o jeho evidenci a fyzickém uložení. Hlavním výstupem bloku jsou komentované mapy vybraných velkomoravských artefaktů zobrazovaných v rámci celé prozkoumané plochy. Postupně se představí jednotlivé kategorie naleznů od těch běžných, souvisejících s každodenním provozem sídliště, přes doklady specializovaných hospodářských činností až po součásti luxusní výbavy hrobů.

Cílem publikace je představit za pomoci kartografických prostředků základní charakteristiky a fenomény lokality, národní kulturní památky Slovenské hradiště v Mikulčicích, a takto doplnit funkcionality webové aplikace *Virtuální vědecký model velkomoravských Mikulčic*. Ambicí publikace je pomocí jasně strukturovaného, graficky atraktivního výstupu umožnit široké veřejnosti vhléd do složitě, dlouhodobě zkoumané problematiky velkomoravské centrální aglomerace Mikulčice-Kopčany. Celé dílo má přispět k pochopení historického a kulturního významu lokality, která aspiruje na nominaci k zápisu na seznam UNESCO, a k jejímu chápání jako součásti domácí i evropské identity.

Publikace svým obsahem a posláním navazuje na globální průvodce po mikulčickém výzkumu z pera Lumíra Poláčka a Otty Marka (1995, 2005), jež zmapovaly postup výzkumu v celé etapě velkoplošných odkryvů 1954–1992 v Mikulčicích a jež byly současně základem systematického zpracování obrovského pramenného materiálu ze „starých“ výzkumů a jeho propojení s „novým“ badáním o lokalitě. Předkládaný atlas rozvíjí metodickou linii široce pojatého interdisciplinárního výzkumu, charakteristickou pro Mikulčice již od 90. let minulého století, tj. od doby, kdy to v domácím prostředí nebylo zdaleka běžným jevem. Nový knižní výstup navazuje na tradici komplexního kritického zpracování dlouhodobého intenzivního výzkumu hradiště Mikulčice-Valy a jeho nezbytné součásti – kvalitní prezentace určené široké veřejnosti.

Na přípravě publikace se podílel autorský tým archeologů, geodetů a specialistů technologií GIS. Jejich zkušenosti a úsilí by se nesetkaly s úspěchem bez úzké spolupráce s techniky Jaroslavem Škojcem a Petrem Čápem, dokumentátorem Bohuslavem Váchou, grafiky Zdeňkem Tukou, Milenou Havlíčkovou a Zdeňkou Pavkovou, fotografy Jiřím Foltýnem a Matoušem Bártou nebo jazykovou korektorkou Kateřinou Štěpančíkovou. Všem jmenovaným spolupracovníkům patří naše velké poděkování.

Kniha by nevznikla bez práce několika předchozích generací archeologů a techniků v Mikulčicích, z nichž jmenujme alespoň vedoucí výzkumů Josefa Poulíka (1910–1998), Jaroslava Tejrala (*1933), Zdeňka Klanicu (1938–2014) a Čenka Staňu (1930–2003).

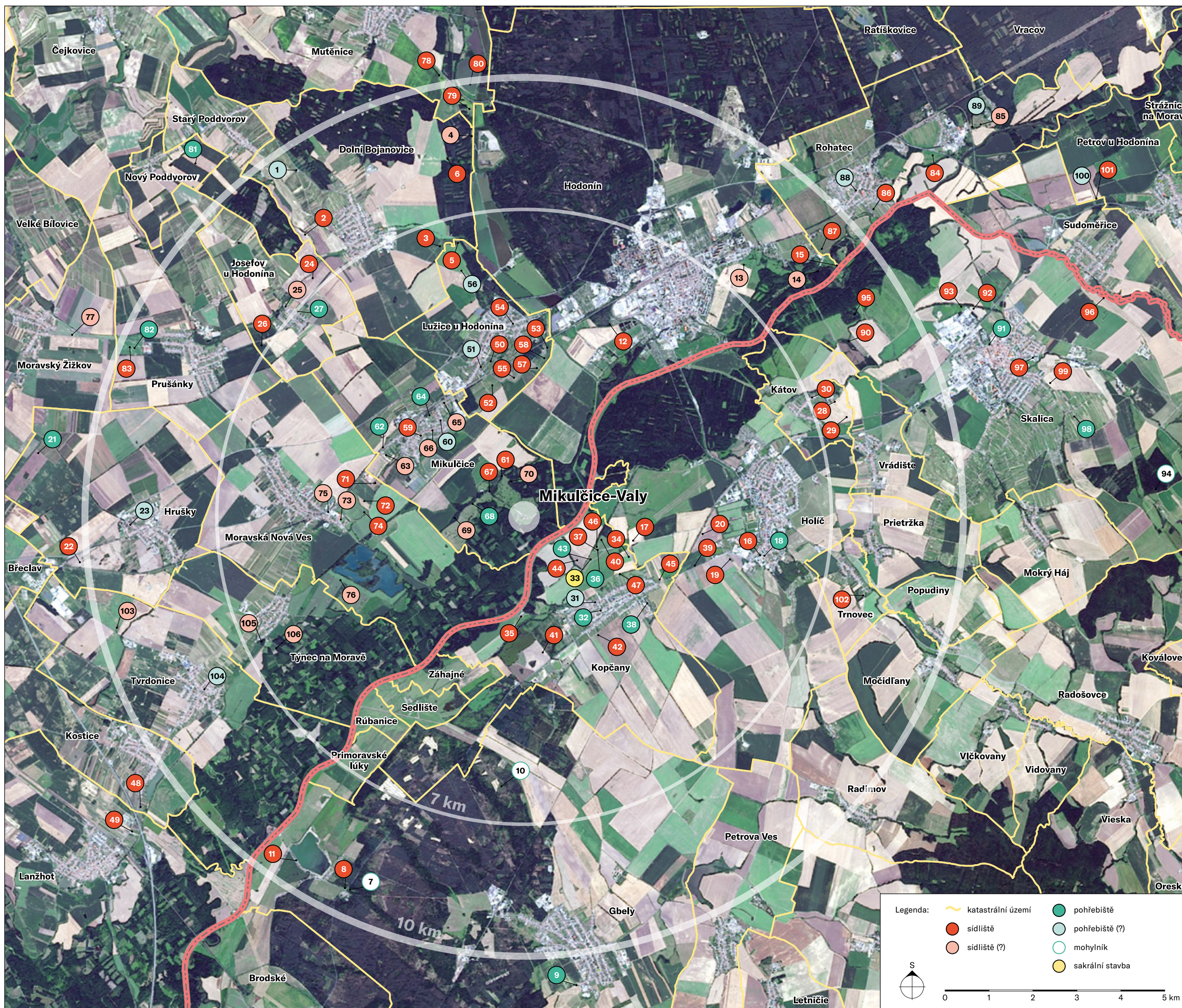
Listopad 2021

Za autorský tým ARÚB
Lumír Poláček

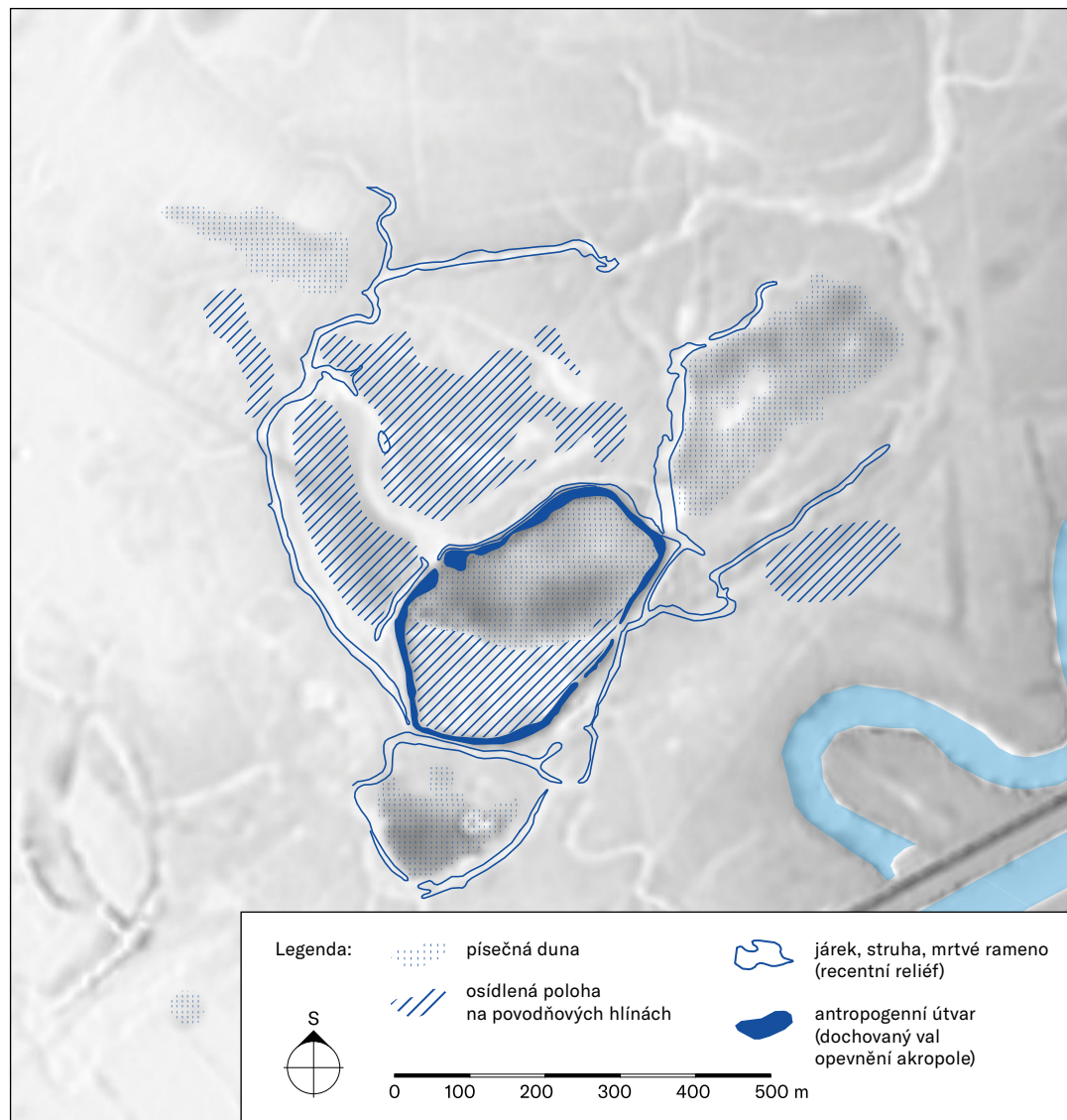
Virtuální vědecký model velkomoravských Mikulčic dostupný online na webové adrese <https://mikulcice-valy.cz>:



I.1.2 Velkomoravské komponenty sídelní sítě v zázemí Mikulčic, druhy komponent, ortofoto mapa



Číslo	Poloha	Číslo	Poloha
Kat. Dolní Bojanovice		Kat. Mikulčice	
1	Kloboučky	59	Intravilán obce
2	Nivky	60	Intravilán obce, č. p. 166
3	Padělky u hodininské cesty	61	Kněží (Kúty)
4	Stupava	62	Panské
5	U starého	63	Podbřežníky
6	Vsiska	64	Těšice - pastvisko nad dědinou, v Břízkách
Kat. Gbely		65	Těšice - K Boří
7	Adamov Dvor	66	Těšice, č. p. 599
8	Adamov Dvor	67	Trapíkov
9	Hlinisko tehelne	68	Virgásky
10	Kojatín	69	Virgásky
11	Štrkovská	70	Za mysliveckou chatou
Kat. Hodonín		Kat. Moravská Nová Ves	
12	Kapřiska	71	Padělky od vody
13	Louky pod Očovem	72	Padělky od vody
14	Perunské	73	Padělky od vody
15	Perunské louky	74	Padělky od vody
Kat. Holíč		75	Pastvíska pod Vránovým mlýnem
16	Dvor Besedy	76	Štěrkovna
17	Hrůdy	Kat. Moravský Žižkov	
18	Jilemnického ul. 111	77	Záhumenica
19	Kopaniská	Kat. Mutěnice	
20	Za kašielom	78	Přední díly za hospodou
Kat. Hrušky		79	Zbrod
21	Břeclavské jochy (Nové Padělky)	80	Zbrod
22	Dlouhé odměrky	Kat. Nový Poddvorov	
23	Intravilán obce (V jochách)	81	Podkovné
Kat. Josefou u Hodonína		Kat. Prušánky	
24	Kratiny	82	Podsedky
25	Piskovna	83	Podsedky
26	Zadní Těšicka	Kat. Rohatec	
27	Záhumenica	84	Kerchůvky
Kat. Kátov		85	Kolonie
28	Poľnohospodárske družstvo	86	Prívozské padělky
29	Preschodníky	87	Spodní čtvrť
30	Višnovce	88	Západní část intravilánu, č. p. 675
Kat. Kopčany		89	Železniční zastávka Rohatec - kolonie
31	Areál ZŠ	Kat. Skalica	
32	Intravilán obce	90	Hrůdy
33	Kaplnka sv. Margity	91	Kalvária
34	Medzi kanálmi	92	Kličovanky
35	Mlična	93	Kličovanky
36	Kačenáraň	94	Kopečnica
37	Kačenáraň	95	Plaňavská buda
38	Roľnícke družstvo	96	Štvrte v širokom poli
39	Rybník	97	Trávniky
40	Rybník	98	Vysoké pole
41	Sihof	99	Za predmestím
42	Štefánikovo námestie	Kat. Sudoměřice	
43	Za jazerom pri sv. Margite	100	Hrůdy, Horní štěpnice
44	Za Novou struhou	101	Hrůdy, Horní štěpnice
45	Za Růžičkú	Kat. Trnovec	
46	Za rybníkom	102	Padělky za mlynom
47	Za záhradami	Kat. Tvrdonice	
Kat. Kostice		103	Pole od Týnecka
48	Staré vinohrady	104	Luční 11 a středověké jádro obce
Kat. Lanžhot		Kat. Týnec na Moravě	
49	Podsedky	105	Dolní štěpnice
Kat. Lužice u Hodonína		106	U skladiště
50	Intravilán obce		
51	Kratiny		
52	Kratiny za drahou		
53	Lužák		
54	Obec č. p. 364		
55	Olbram		
56	U starého		
57	Vývadilky		
58	Vývadilky		



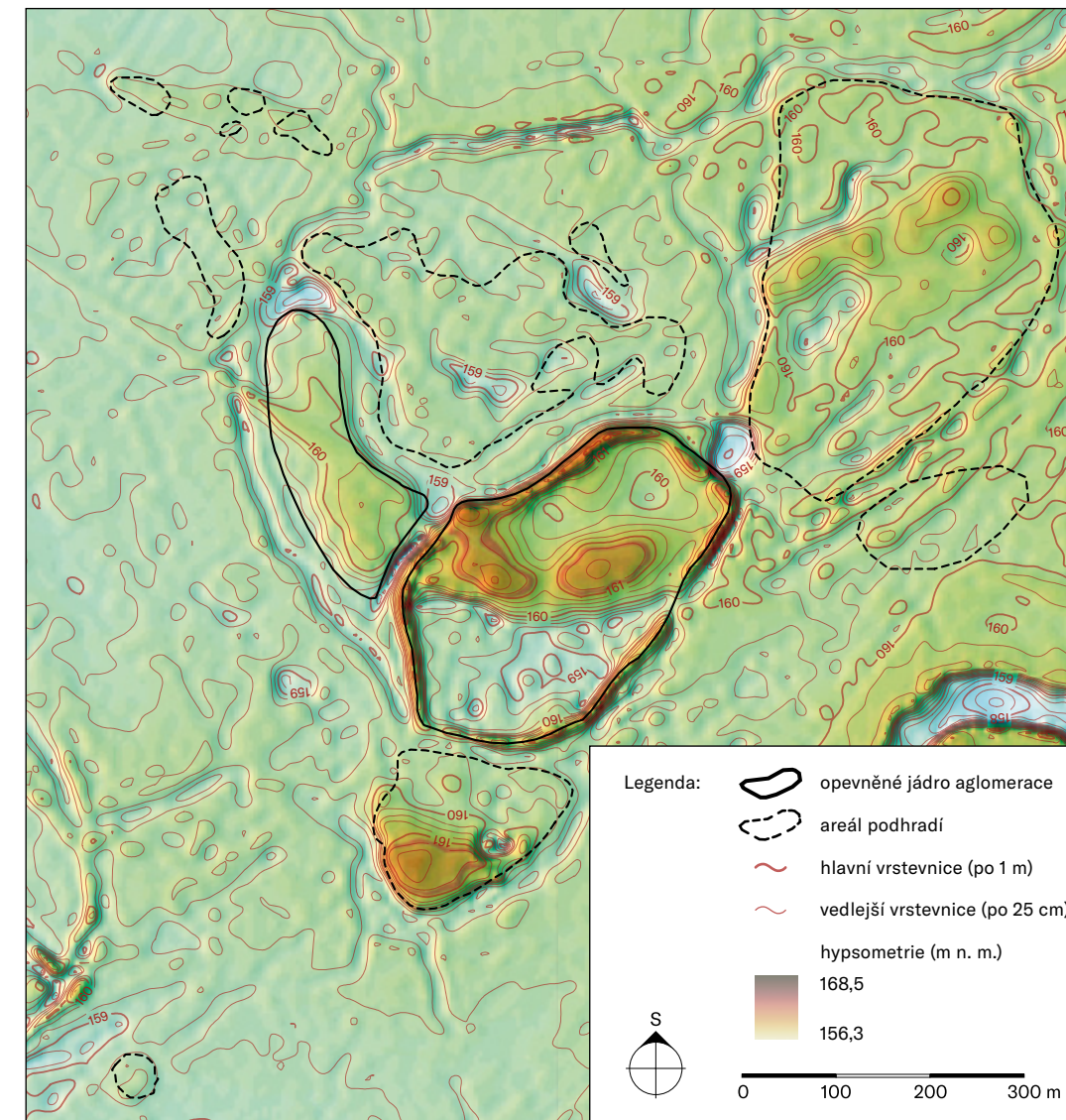
II.3 PŘÍRODNÍ PROSTŘEDÍ V PROSTORU HRADIŠTĚ

II.3.1 Georeliéf a geologické poměry

Mikulčické hradiště leží v inundaci řeky Moravy, v tzv. říční nivě. Život v tomto prostoru byl v minulosti významně determinován vodním režimem – vysokou hladinou podzemní vody, záplavami či omezenými možnostmi zemědělské kultivace.

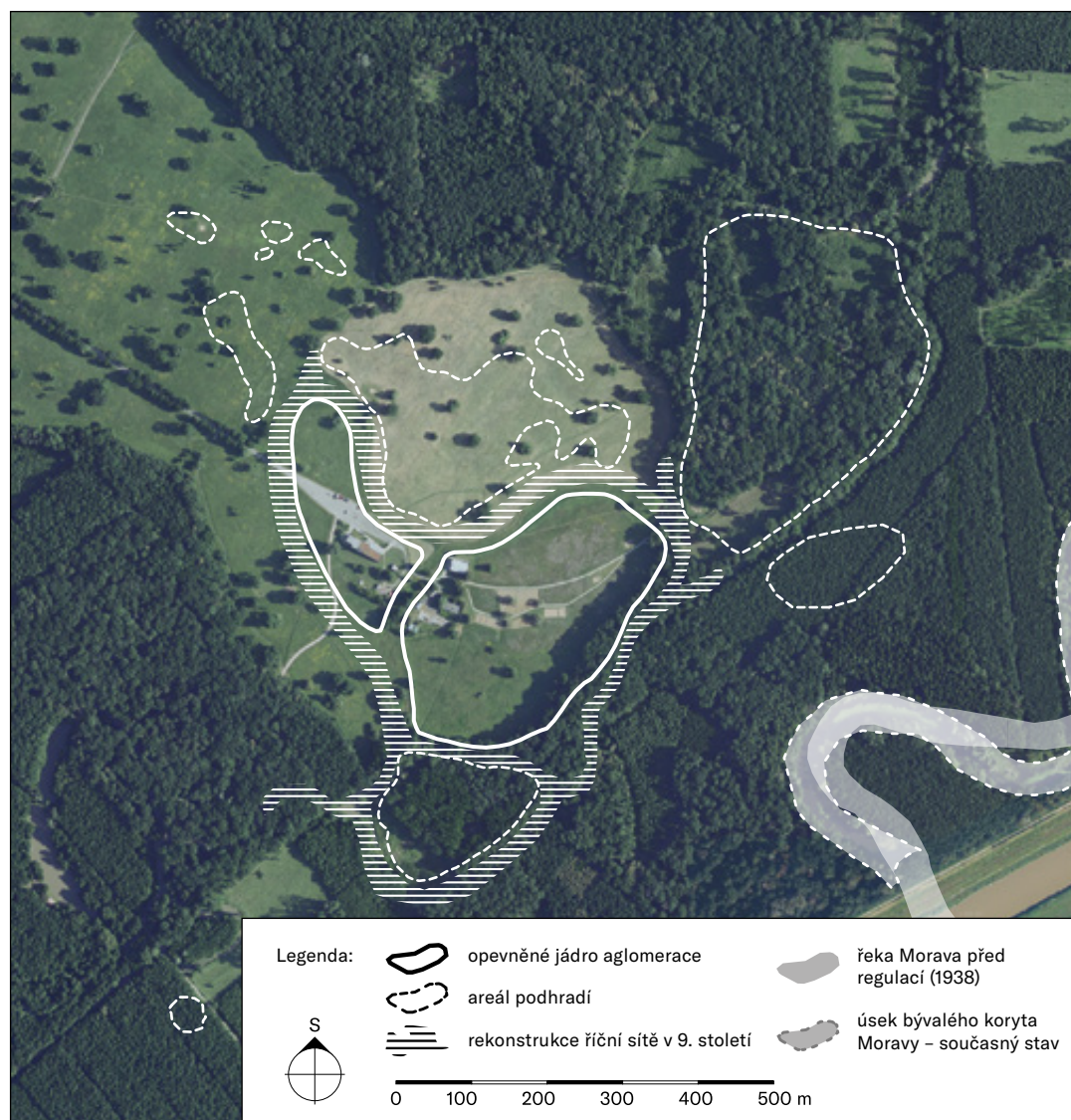
Na pozadí LIDARové mapy je zobrazen geologický podklad v místě hradiště. Jednotlivé osídlené areály nebyly založeny na kvalitativně stejném druhu přírodou vytvořeného podloží. Severní část akropole, větší část Těšického lesa a areály Kostelisko, Štěpnice I a Žabník leží na tzv. dunách. Ty tvoří fluvialní (říční) písky přinesené tokem do tohoto prostoru ještě před příchodem prvních obyvatel, ve zvýšených místech terénu překryté navátými jemnými písky. Duny se vytvářely především v místech agradačních valů meandrujícího, dynamicky se měnícího toku. Představovaly nejvýše položená místa v říční nivě, chráněná před záplavami, proto vyhledávaná pravěkými i raně středověkými obyvateli. Ostatní sídelní areály hradiště leží na tzv. „starých“ povodňových hlínách, které sem postupně naplavovala řeka ještě v době před 8.–9. stoletím. Vodní režim a klimatické poměry 9. století dovolovaly osídlit i nízko položená místa, která byla ještě v nedávné době periodicky zaplavovaná, a proto využitelná pouze jako luční nebo lesní porosty. Tyto skutečnosti jsou dokladem zásadních proměn, které říční krajina prodělala od doby existence velkomoravského centra.

OPRAVIL 2000; POLÁČEK 2001a; HAVLÍČEK, POLÁČEK, VACHEK 2003; JANKOVSKÁ, KAPLAN, POLÁČEK 2003; HLADÍK et al. 2014



II.3.3 Nový polohopisný a výškopisný plán lokality 2013

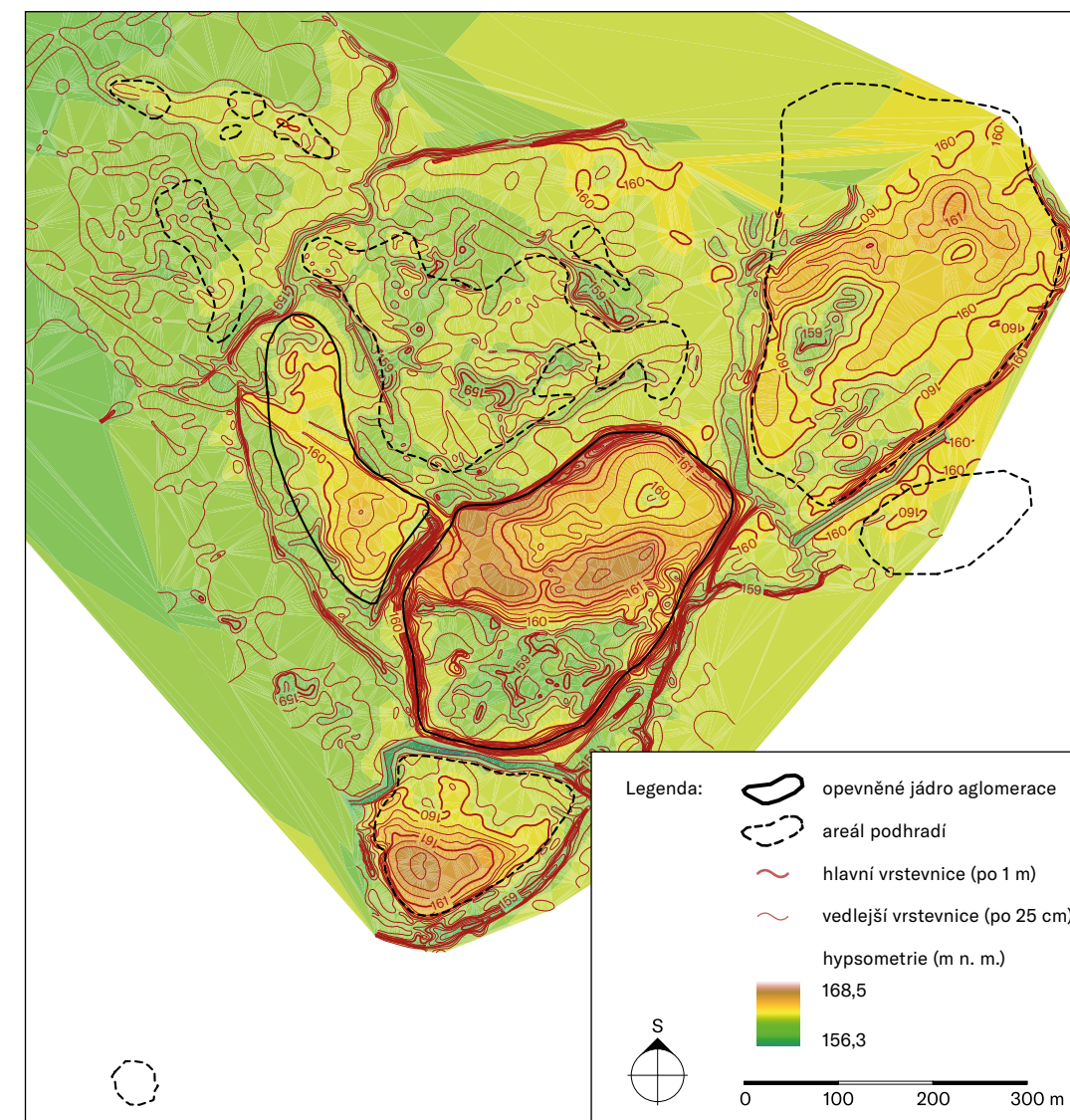
Plán vznikl ortoprojekcí digitálního modelu terénu předmětného území. Výškopis je znázorněn hypso-metricky (zelená – nejnižší, tmavě hnědá – nejvyšší). Digitální model terénu představuje zobrazení přirozeného nebo lidskou činností upraveného zemského povrchu. Zdrojem dat pro vytvoření modelu terénu je mračno bodů z leteckého laserového skenování výškopisu České republiky v letech 2009–2013 (DMR 5G). Jde o mračno bodů v nepravidelné trojúhelníkové síti s nadmořskou výškou ve výškovém referenčním systému Balt po vyrovnání (Bpv) s úplnou střední chybou výšky 0,18 m v odkrytém terénu a 0,30 m v zalesněném terénu. V prostoru vlastního hradiště a jeho nejbližšího okolí jsou data z LIDARu ještě upřesněna výstupem z vlastního polohopisného a výškopisného mapování lokality v letech 2009–2010. Mapovací práce byly prováděny prostorovou polární metodou v základní síti bodů 5 m × 5 m a pro připojení do souřadnicového systému (S-JTSK) a výškopisného systému (Bpv) posloužila nově zřízená síť Základního bodového pole lokality. Střední chyba polohopisného a výškopisného plánu hradiště nepřekračuje 5 cm. V současné době je výškopis v odkrytém terénu dále upřeshňován pomocí 3D fotogrammetrické dokumentace, prováděné bezpilotními prostředky.



II.3.2 Předpokládaná konfigurace říčního toku v 9. století

V komentáři k předešlé mapě bylo zmíněno, že vodní režim řeky, pokud není uměle regulován, se velmi dynamicky mění. V průběhu staletí se její tok může posunout i o desítky až stovky metrů, přičemž vznikají dočasná ramena, a to nejen aktivní, ale i slepá nebo mrtvá (srov. historické mapy v kapitole II.2). Přiložená mapa ukazuje předpokládaný tok řeky Moravy, tak jak mohl obtékat vyvýšené a opevněné jádro aglomerace v 9. století. Nevíme, zda šlo o hlavní koryto, či jedno ze dvou nebo více ramen. Jisté je, že plošný archeologický výzkum opevnění a především zaniklých říčních koryt na více místech (hlavně však ve zkoumaných plochách K 1966-68, K 1972-75 a K 1977-84) prokázal přítomnost vodního toku přímo před hradbou, a to v takové blízkosti, že břeh před čelní kamennou zdí musel být často zpevnován řadami kůlů, případně dalšími protierozními konstrukcemi. Tyto výzkumy spolu s dalšími sondážemi prokázaly, že říční koryto mělo šířku minimálně 30 m a hloubku dosahující do úrovně až tří nebo čtyř metrů pod dnešním nivelovaným povrchem nivy (což ovšem nic nevyovídá o výšce vodního sloupce). Mapa ukazuje projekci koryta Moravy z doby před regulací (viz mapu II.2.5) i současný regulovaný tok (viz mapu II.2.6; k regulaci Moravy došlo v těchto místech začátkem 70. let 20. století).

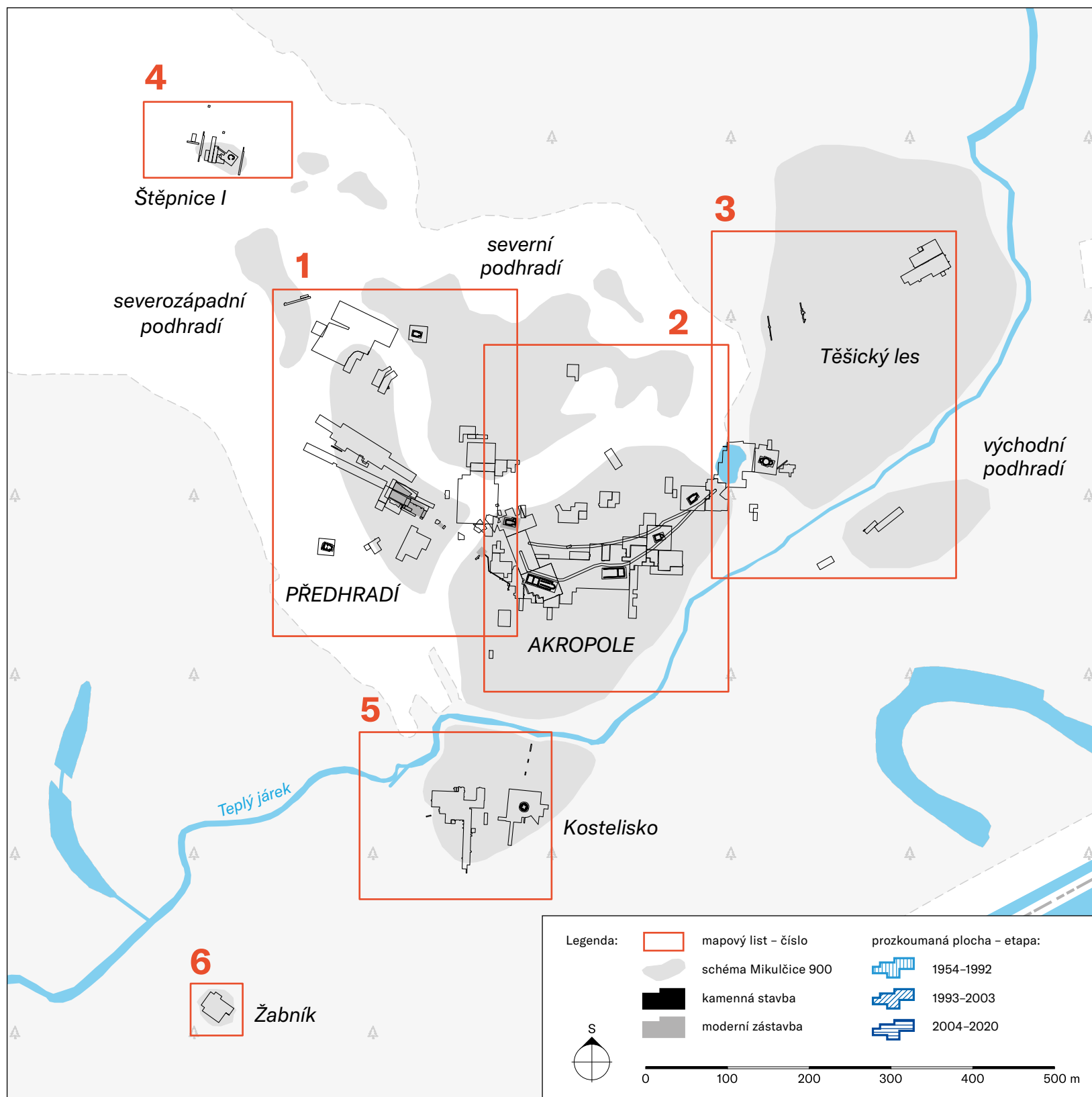
POLÁČEK 2007a; 2011; HLADÍK, POLÁČEK 2013; POLÁČEK 2014a; POLÁČEK ed. 2014; POLÁČEK 2019b



II.3.4 Polohopisný a výškopisný plán lokality 1961

Plán vznikl ortoprojekcí digitálního modelu terénu předmětného území, přičemž výškopis je znázorněn hypso-metricky (zelená – nejnižší, hnědá – nejvyšší). Vlastní digitální model terénu představuje zobrazení přirozeného nebo lidskou činností upraveného zemského povrchu v polovině 20. století, tedy před zahájením velkoplošných archeologických odkrytí. Model vznikl digitalizací vrstevnicových plánů v měřítku 1 : 1 000 se základním krokem vrstevnic 0,25 m. Mapování provedlo Středisko geodézie v Hodoníně metodou číselnou (polygonovou a polární) v roce 1961.

POLÁČEK, MAREK 1995; ŠINDELÁŘ et al. 2020



II.5 POSTUP ARCHEOLOGICKÉHO VÝZKUMU

II.5.1 Přehled archeologicky zkoumaných ploch - klad mapových listů

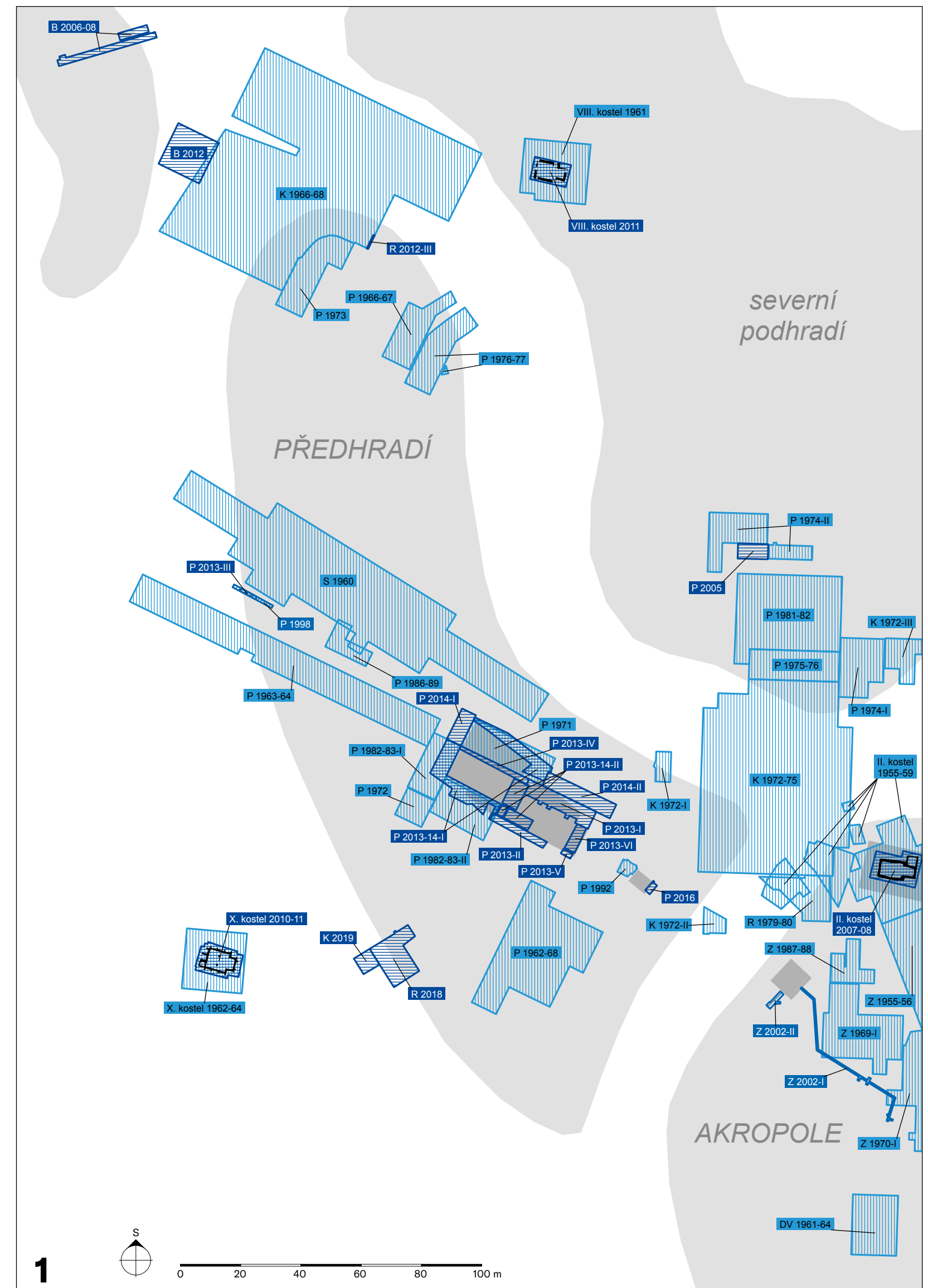
II.5.2 Přehled archeologicky zkoumaných ploch - mapové listy 1-6

V následující sérii map je představen přehled všech regulérně prozkoumaných ploch od počátku výzkumu v roce 1954 až po rok 2020 (nomenklatura všech ploch v chronologickém pořadí je doplněna na zadní klopě atlasu). Pomocí mapových listů lze rychle získat představu o stupni prozkoumanosti jednotlivých areálů hradiště, ale také o době a rozsahu terénního výzkumu v konkrétních plochách. Rozdílnou šrafovou jsou rozlišeny tři hlavní etapy dosavadního terénního výzkumu v Mikulčicích.

Z počátku se výzkum zaměřil na odkryv kostelních staveb a přilehlých hřbitovů - nejdřív na akropoli, poté v podhradí. Počínaje 60. léty se pozornost stále více upínala k sídlištním situacím a k výzkumu opevnění. Ukázalo se záhy, že

typická zástavba velkomoravských Mikulčic není charakterizována (do té doby jediným známým) tradičním slovanským obydlím typu zemnice, ale srubovými nadzemními domy stavěnými na písčitéch či jílovitých úpravách/podlahách (viz kap. II.6.3). Ve druhé polovině 60. let bylo poprvé velkoplošně zkoumáno zaniklé říční koryto; výzkum dalších dvou „koryt“ následoval v 70. a 80. letech. Ve stejné době byla zkoumána rozsáhlá pohřebiště v podhradí - nejdříve na Kostelci v Těšickém lese, posléze na Kostelisku (poslední velkoplošný výzkum v Mikulčicích z druhé poloviny 80. let). V 90. letech byly terénní práce dočasně pozastaveny a veškerá pozornost výzkumu se zaměřila na zpracování výsledků dosavadních odkrytí. Počínaje rokem 2004 se archeologové vrátili opět výrazněji do terénu, aby ověřovali a cíleně doplňovali základní archeologické a historické otázky velkomoravských Mikulčic, a to jako součást badatelských projektů i z důvodu záchrany archeologických památek na probíhajících stavbách v areálu NKP. V roce 2008 byla totiž zahájena přestavba a revitalizace celého areálu, která trvá v podstatě dodnes.

POLÁČEK, MAREK 1995; POLÁČEK 1996; POLÁČEK et al. 2014b





III.3 TŘETÍ KOSTEL NA AKROPOLI

III.3.1 Model nálezové situace 3. kostela stav 2011–2012

Digitální model dokumentuje archeologickou situaci kostela odkrytého při revizním výzkumu kostela v letech 2011–2012. Reprezentuje stav objektu po odstranění recentní písčité navážky, kterou byl zavezen původní odkryv kostela z let 1956–1957, a po provedení nových revizních prací: průkopů vedených přes negativ základu a sond ověřujících stratigrafii přilehlých sedimentů. Jedním z pozitivních zjištění revizního výzkumu byla skutečnost, že z původního odkryvu se zachovalo několik intaktních bloků uchovávajících originální stratigrafickou situaci. Je to blok půdorysu „L“ procházející osou apsidy a částečně osou hlavní lodi, kde zde se blok lomil do pravého úhlu a pokračoval přes jižní arkádový pas do boční lodi kostela. Další větší blok reprezentoval příčný profil přes trojlodí (střední a severní loď) blízko jeho západního závěru. Poslední větší blok intaktní zeminy byl zachován na ose atria směrem od jeho západního závěru. Tyto bloky jako zbytky kontrolních profilů oddělujících jednotlivé pásy původní měřické sítě 3. kostela představují cenné doklady originální stratigrafické situace v prostoru stavby. Proto byly v rámci revizního výzkumu začistěny, nově zdokumentovány a ponechány v původním stavu pro případný další výzkum. V intaktní podobě se po originálním výzkumu dochovaly také části zásypů některých starších sídlištních jam nalezených v su-

perpozici s kostelem. Větší část interiéru stavby byla již v průběhu původního výzkumu v 50. letech minulého století snížena na úroveň podložního. Tato přirozená úroveň byla dokonce na řadě míst původního výzkumu, zejména v interiéru trojlodí, překročena, a to jak mechanickým snižováním terénu, tak formou sond.

Revizní výzkum stavby probíhal z technických důvodů ve třech etapách. V roce 2011 bylo nejdříve zkoumáno trojlodí, poté – po jeho opětovném zasypaní – byla odkryta západní část kostela, tj. nartex a atrium. Dodatečně, na jaře 2012, byl odkryt a zdokumentován vnější obvod trojlodí včetně severozápadního nároží. Rozdělení výzkumu do etap značně zkomplikovalo dokumentaci stavby, což se negativně projevilo na kvalitě fotogrammetrické dokumentace, resp. příloženého modelu.

Nový výzkum 2011–2012 přispěl zejména k upřesnění půdorysné dispozice stavby a použité stavební technologie, jakož i k poznání problematiky interiérových hrobů. Naproti tomu možnosti přesnějšího datování objektu zůstávají nadále velmi omezené.

POLÁČEK, ŠKOJEC 2012; POLÁČEK 2014b; 2014c

III.3.2 Celková situace v okolí 3. kostela

Třetí kostel (bazilika) je situován spolu s palácem a čtvrtým kostelem v centrální, nejvýše položené části akropole. Byl objeven a zkoumán spolu s přilehlým hřbitovem J. Poulíkem a M. Kostelníkovou v letech 1956 a 1957. Okrajové části pohřebiště byly „dokopávány“ Z. Klanicou postupně ještě v 60. a 70. letech.

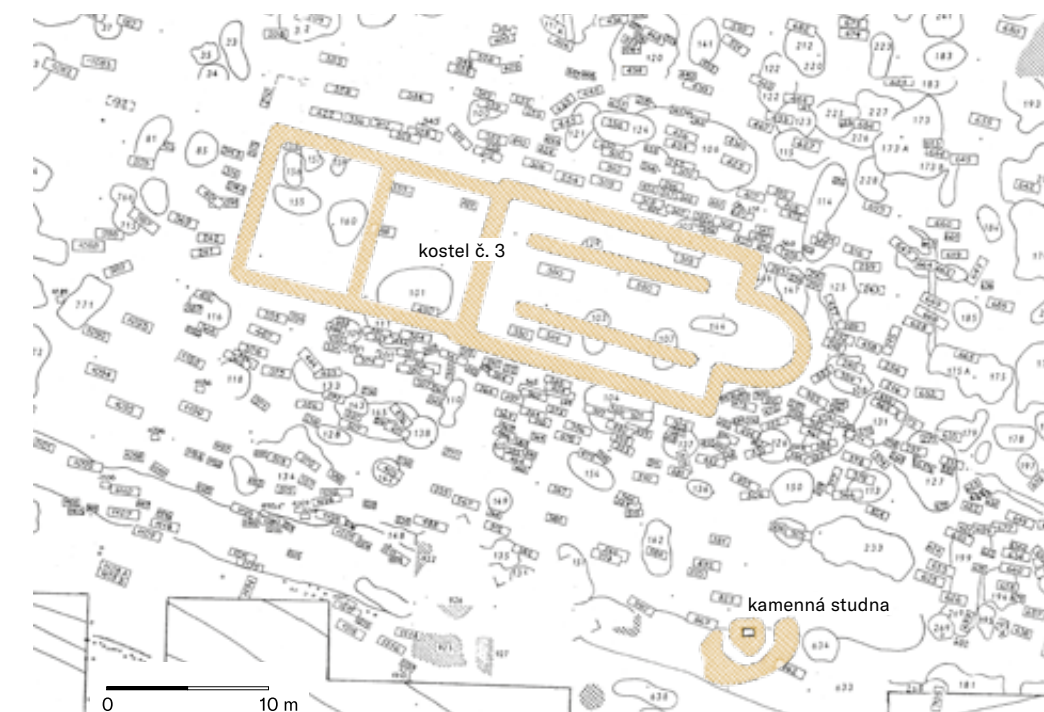
Jde o jedinou vícelodní sakrální stavbu v Mikulčicích a současně největší dosud známý velkomoravský kostel. K trojlodí stavby s východní apsidou byly na západní straně dodatečně připojeny dvě další prostory, interpretované jako nartex a atrium. V interiéru trojlodí a nartexu bylo odkryto několik hrobů, které patřily významným jedincům z okruhu vládnoucí vrstvy Velké Moravy. Kolem kostela bylo prozkoumáno pohřebiště s více než 550 hroby; jejich hustota a vzájemné překrývání svědčí o značné intenzitě pochovávání. Pohřebiště – zejména jeho centrální část kolem stavby – vyniká počtem nákladně vybavených hrobů nejvyšších elit Mikulčic i Velké Moravy. Sakrální areál 3. kostela byl na západní straně vymezen dřevěnou palisádou (s předpokládanou branou do areálu na ose baziliky), podobně i na severní straně, kde palisáda sahala po předpokládanou hlavní/páteřní mikulčickou cestu. Na východě byl okraj pohřebiště stanoven víceméně uměle na západní hranici „příkopu mezi 3. kostelem a palácem“. Na jihu pohřebiště přirozeně vyznívalo ve svažitém terénu klesajícím k níže položené části akropole – Dolním Valům. V tomto prostoru pohřebiště překrylo příkop („příkop jižně od 3. kostela“) probíhající paralelně s delší osou kostela; příkop byl v době existence pohřebiště již zasypaný, případně mohl být tou dobou postupně zasypáván. Částečně na výplni příkopu, 15 m jižně od apsidy kostela, byla postavena povrchová stavba, v níž byla umístěna kamenná studna označovaná dříve neprávem jako baptisterium. Součástí sakrálního komplexu byla

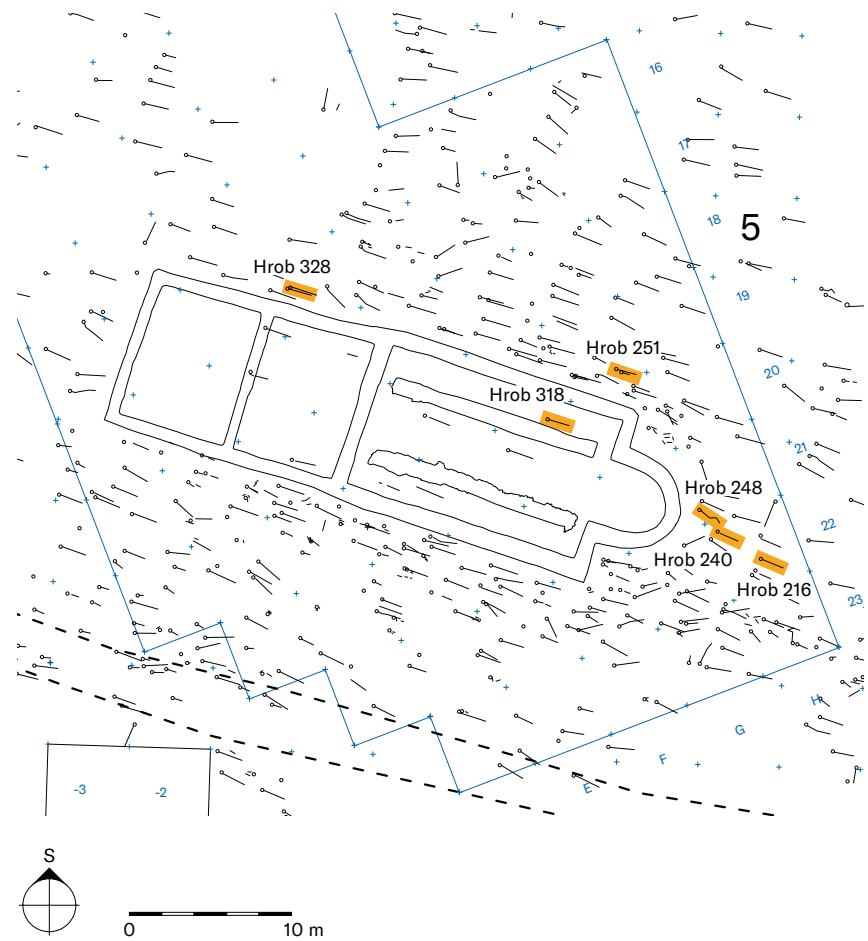
dřevěná zástavba v prostoru hřbitova, bohužel jen torzovitě dochovaná. Většina sídlištních jam dokumentovaných v prostoru kostela a jeho hřbitova patří staršímu sídlišti, opuštěnému v souvislosti se stavbou kostela a založením pohřebiště.

Třetí mikulčický kostel byl na svou dobu a v prostředí mojmírovské Moravy výjimečným objektem. Dalo by se říci, že byl jedinou monumentální stavbou Velké Moravy. O významu stavby svědčí výmluvně

i několik interiérových (nejspíše dynastických) hrobů a luxusní vybavení řady dalších hrobů na hřbitově kolem kostela. Neprávem se o stavbě uvažuje jako o biskupském kostele, ovšem absence písemných zpráv nedovoluje tuto domněnku prokázat.

POULÍK 1975; KLANICA 1985c; GALUŠKA, POLÁČEK 2006; POLÁČEK, ŠKOJEC 2012; POLÁČEK 2014b; 2014c; KLANICA et al. 2019

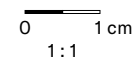




Hrob 216



Hrob 240



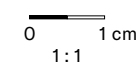
Hrob 248



Hrob 251



Hrob 318



Hrob 248

Hrob dospělého jedince, podle hrobové výbavy muže, který zemřel ve věku mezi 20–29 lety, obsahoval opasek spinaný honosnou pozlacenou bronzovou přezkou (1) a zakončený obdobně dekorovaným pozlaceným nákončím (2). Na rubové straně jazykovitého nákončí je vyobrazena stylizovaná postava, která ve zdvižených rukou drží dva předměty spekulativního významu. Zatímco čtvercový předmět v pravé ruce byl interpretován buď jako praporec, tabulka se jménem nebo sekera, volský roh v levé ruce byl ztotožňován s rohem hojnosti nebo picím rhytonem. U nohou zemřelého se nacházely ostruhy s přezkami.

Hrob 251

Hrob malého dítěte (věk dožití odhadován na 1–4 roky) byl uložen severně od apsidy 3. kostela a porušoval zasypy dvou hlubších pohřbů. Hrobová jáma nesla stopy kamenného obložení. Součástí výbavy hrobu byla nádoba a železný nůž. S hrobem je spojován nález parohového terčiku zdobeného na jedné straně postavou lukostřelce a na druhé straně motivem čtyřnohého zvířete (1). Obdobné předměty bývají považovány za hrací kameny a jsou dokladem specifického životního stylu raně středověkých elit.

Hrob 318

Hrob je jedním z interiérových pohřbů 3. kostela a nacházel se v jeho severní boční lodi. Hrob byl silně poškozený prokleslou destrukcí chrámu; z kostry se tak zachovalo jen několik kostí. Žena (?) neznámého stáří pochovaná v dřevěné rakvi opatřené železnými pásovými kováními byla vybavena sérií luxusních šperků: dvojicí pozlacených stříbrných gombíků s hustou hrubší granulací (1), trojicí polyedrických zlatých gombíků zdobených granulací a modrými skleněnými vložkami (2) a trojicí zlatých náušnic s oboustranným asymetrickým hrozníčkem (3). Dále byly v hrobě nalezeny zbytky dvou nožů. Vzhledem k poloze hrobu a mimořádné koncentraci výjimečných zlatých artefaktů lze tento ženský hrob považovat za jeden z nejvýznamnějších mikulčických pohřbů.

Hrob 328

Mladá žena (odhad dožití věku 20–29 let) byla do hrobu severně od nartexu 3. kostela uložena se čtyřmi stejnými zlatými košíčkovitými (1) a třemi zlatými bubínkovými (2) náušnicemi. Její oděv zdobila trojice velkých stříbrných gombíků s tepanou výzdobou mimořádně precizního provedení, které zahrnovalo optimální poměr kovů pláště a pájky a použití oboustranné techniky tepání pláště (3). Ve výbavě hrobu nechyběl nůž.

Hrob 328



III.3.6 Charakteristika pohřebiště a inventář vybraných hrobů u 3. kostela

Jedinečný význam třetího kostela dokládají interiérové hroby. V prostoru trojlodi a nartexu bylo nalezeno několik hrodek, které patřily významným jedincům z okruhu vládnoucí vrstvy Velké Moravy. Tito zemřeli byli uloženi v rakvích opatřených železnými kováními. Hrobové komory byly překryty maltovými příkrovy natřenými červenou barvou. Bohužel působením nepříznivých okolností se kosterní pozůstatky v těchto „hrobkách“ dochovaly ve velmi špatném stavu. Chybí nám tak vesměs bližší biologické údaje o pochovaných jedincích. Nejprivilegovanější místo uvnitř kostela i obecně v Mikulčicích zaujímaly dva bohatě vybavené mužské hroby v hlavní lodi, známé pod označením 580 a 380. Luxusní výbavu se zlatými šperky měl i ženský hrob 318 v boční lodi.

Kolem kostela bylo odkryto pohřebiště s přibližně 550 hroby, jejichž hustota a vzájemné překrývání svědčí o značné intenzitě pochovávání. V řadě případů byly zjištěny pozůstatky kamenných či dřevěných obložení hrobových jam, jakož i železná kování dřevěných rakví. Pohřebiště vyniká počtem bohatých hrobů velmožské aristokracie vybavených zlatými šperky (26 hrobů, 5 %), meči (6 hrobů, 1 %), honosnými soupravami opaskových kování, drahými textiliemi a předměty cizí proveniencí. Řada nálezů z baziliky představuje mistrovská díla uměleckého řemesla své doby. Jako příklad lze uvést pár zlatých dvouplášťových gombíků s natavenými můstky zdobenými granulací z hrobu 505. Nádherou a jemností svého zpracování vynikají i další šperky. Součástí výbavy mužských hrobů byla často výzbroj a jezdecká výstroj: vedle meče je to sekera (14 hrobů, 2,5 %) a především ostruhy (59 hrobů, 11 %). V ženských hrobech početně převládají náušnice, z nichž větší část je vyrobena ze stříbra nebo zlata.

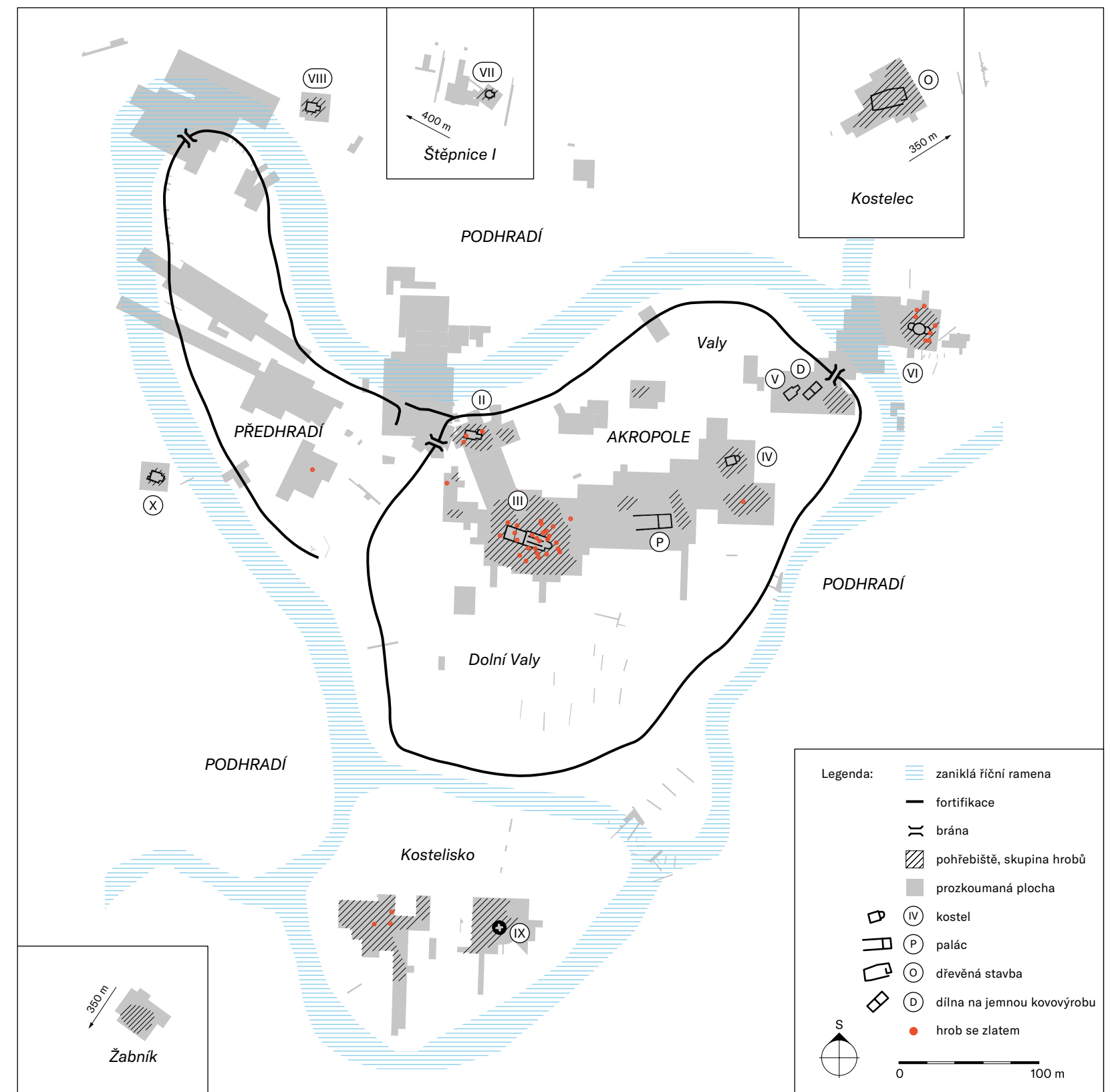
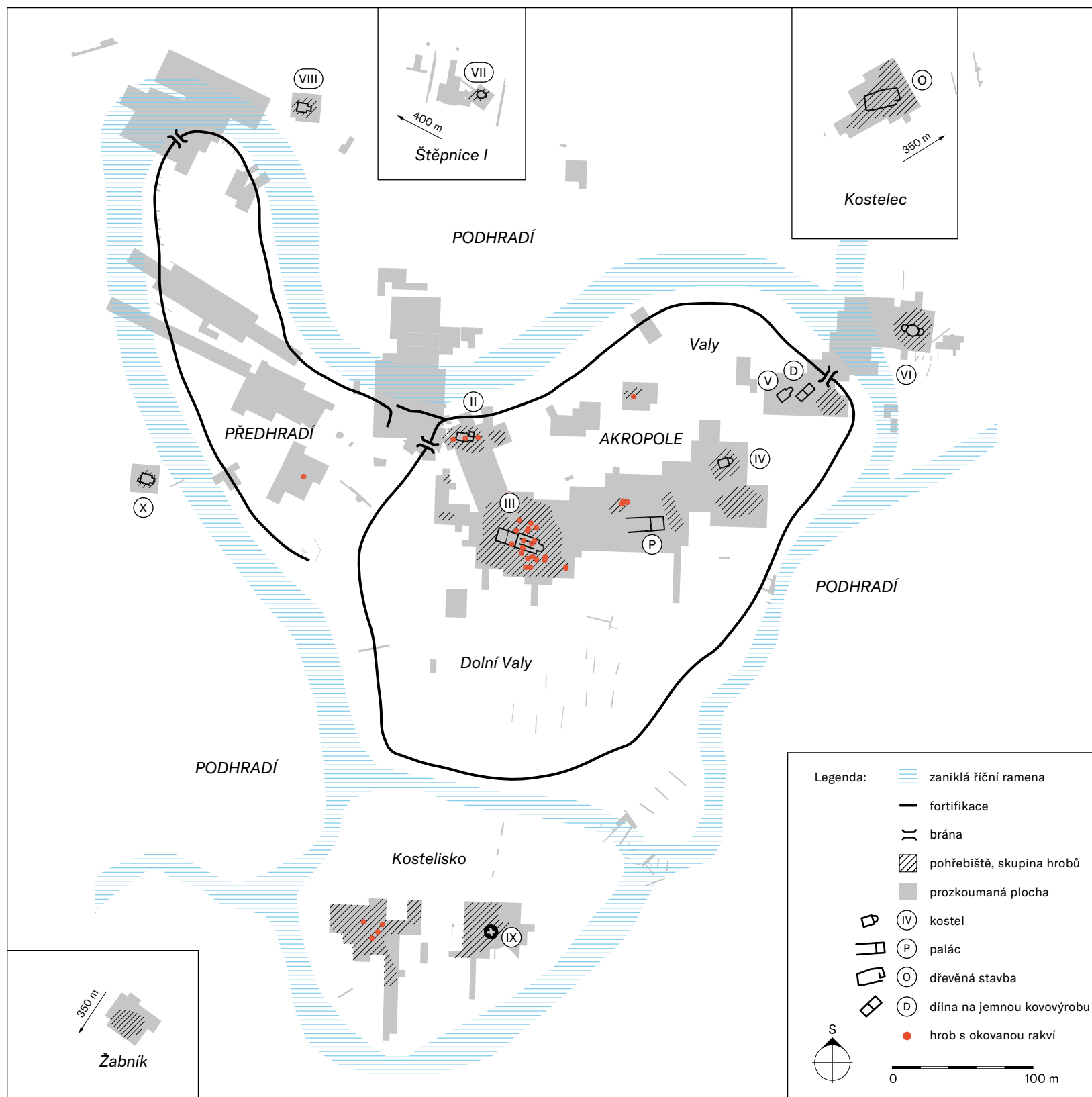
Mezi nálezy nechybí ani předměty s křesťanskou symbolikou, např. křížky nebo kování v podobě miniaturního knižního kodexu. Hrob 480 obsahoval jako jediný v Mikulčicích minci – zlatý byzantský solidus Michaela III. z let 856–867. K nejznámějším nálezům z pohřebiště u baziliky se řadí honosná kování opasků. Soupravy sestávají z velkého nákončí, přezky a záponek ve tvaru ptáčků. Rubová strana nákončí řemene bývá někdy zdobena postavou „oranta“, tj. figurou v orodujícím gestu. Obdobný motiv, doložený v Mikulčicích třikrát, je charakteristický právě pro tuto lokalitu.

Hrob 216

Hrob mladé ženy zemřelé ve věku do 30 let byl uložen východně od apsidy baziliky a obsahoval trojici gombíků. Pár mimořádně velkých stříbrných exemplářů se skleněnými vložkami (1) doplňoval třetí stříbrný pozlacený gombík polyedrického tvaru s pájenou makovou granulací (2). Dále byl v hrobě objeven nůž.

Hrob 240

Hrob dospělého jedince, podle hrobové výbavy ženy, se nacházel v bezprostřední blízkosti apsidy 3. kostela. Zemřelá byla vybavena dvěma páry zlatých náušnic: jedním se čtyřmi košíčky (1) a druhým s oboustranným hrozníčkem (2), dále menším stříbrným gombíkem zdobeným po celé ploše granulací na kroužcích (3) a železným nožem.



IV.2 MAPOVÁNÍ ARTEFAKTŮ VE FUNERÁLNÍM KONTEXTU

IV.2.1 Hrobová výbava: rakve s železným kováním

Tzv. pásová, zejména úhlová kování sloužila ke zpevnění dřevěných rakví, k nimž byla připevňována pomocí železných hřebů. Konkrétní podoba rakví i počet aplikovaných kování je individuální, ale v některých případech jde až o 20 kusů kování v jednom hrobě (například hrob 580 v interiéru 3. kostela). Některé rakve představují náročně konstruované tvary s lomeným víkem a zpevněnými rohy nebo celými bočnicemi. Výskyt kovaných rakví je v Mikulčicích omezen na pět poloh. Největší zastoupení mají u 3. kostela (22 hrobů), dále byly objeveny u 2. kostela (3 hroby), ve skupině bohatých hrobů severozápadně od paláce (3 hroby), na Kostelisku (4 hroby) a v malé skupině hrobů v severní části akropole (1 hrob). S výjimkou hrobu 1547 v severní části akropole se jedná o nejbohatší mikulčická pohřebiště charakterizovaná výskytem mečů a zlatých šperků. Rakve s železnými kováními - i přes některé výjimky - jsou typické pro nejvyšší vrstvy velkomoravské společnosti.



IV.2.2 Hrobová výbava: zlato

Zlato představovalo vzácný kov navázaný na nejvyšší společenské špičky. Jeho výskyt na hradě tomu zcela odpovídá - převážná většina ze 104 zlatých artefaktů pochází z hrobů elitních jedinců pohřbených spolu s další honosnou výbavou na akropoli. Druhově jsou mezi zlatými nálezy zastoupeny nejpočetněji náušnice (76 kusů) a gombíky (19 kusů). Vzácnou, ale ucelenou skupinu představují zlaté artefakty vložené do úst zemřelého a plnicí symbolickou funkcí obolu mrtvých (6 zlatých plíšků, 1 mince). Zcela ojedinělý je nálezy zlatého opaskového nákončí se vsazenou skleněnou vložkou imitující almandin a s aplikací z pravých mořských perel. Unikátní je rovněž granulací a filigránem zdobená subtilní lunice, která sloužila jako závěsek náhrdelníku. Nejvyšší počet zlatých předmětů pochází z pohřebiště u 3. kostela (68 kusů ve 26 hrobech), dále obsahovaly zlatou komponentu hroby u 2. kostela (5 kusů ve 3 hrobech), 6. kostela (15 kusů v 7 hrobech), na Kostelisku (7 kusů ve 3 hrobech) a u 9. kostela (1 kus v 1 hrobě). Ojedinělý je doklad zlatých šperků v soliterním hrobě na předhradí (4 exkluzivní náušnice). Jednotlivé kusy jsou bez záznamenaného nálezového kontextu (2 náušnice a 1 gombík), respektive se jedná o sídlíšní nálezy (1 náušnice).



Lumír Poláček et al.

Mikulčice 900

Atlas velkomoravské aglomerace

Hlavní autor: Lumír Poláček

Spoluautoři v abecedním pořadí: Peter Baxa, Marek Hladík,
Michal Hlavica, Šárka Krupičková, Marian Mazuch, Eva Stuchlíková,
Jiří Šindelář

Editoři: Šárka Krupičková, Lumír Poláček

Technická příprava: Hedvika Břínková, Petr Čáp, Zdeňka Pavková,
Eva Stuchlíková, Jiří Šindelář, Bohuslav Vácha

Obálka: Zdeněk Tuka / Atelier Zidlicky

Obrázek na titulní straně: Schéma Mikulčice 900

Sazba: Milena Havlíčková / Atelier Zidlicky

Grafická úprava a předtisková příprava: Zdeněk Tuka,

Milena Havlíčková / Atelier Zidlicky

Tisk: Tiskárna Helbich, a. s., Valchařská 36, 614 00, Brno

První vydání: 700 kusů

Vydal Archeologický ústav AV ČR, Brno, v. v. i.

Čechyňská 363/19, 602 00, Brno

www.arub.cz

Brno 2021

ISBN 978-80-7524-044-6