

Krajina

I. Přírodní, historický a společenský rámeček

Zdá se, že jen málokteré slovo má tolik významů a poskytuje tolik možností pro výklad a interpretaci jako krajina. Jak tato mnohovýznamnost vznikla a co je její příčinou? V sérii příspěvků o krajině v ročníku 2011 časopisu *Živa* se pokusíme hledat odpovědi nejen na tyto otázky. Pokusíme se osvětlit si přírodní/ekologické, ekonomické a kulturně-historické vztahy tohoto složitějšího pojmu a promítnout jejich souvislosti do současné krajiny: do jejího využívání, ochrany a péče i do způsobů zacházení s ní jako s veřejným prostorem a přírodním a kulturním kapitálem. Není to zbytečné? Vždyť přece víme, co je to krajina. Opravdu? Odpovědi na mnohé z otázek, které se v souvislosti s krajinou vybaví, vůbec nejsou jednoduché. Terminologie Evropské úmluvy o krajině (Florencie, říjen 2000) definuje krajinu jako část území vnímaná obyvateli, jejíž charakter je výsledkem činnosti a vzájemného působení přírodních a/nebo lidských faktorů. Systémová definice užívaná v rámci přednášek na Přírodovědecké fakultě UK v Praze říká, že krajina je území vyznačené charakteristickým souborem abiotických, biotických a socioekonomických složek, který podmiňuje její svébytný vzhled (scenérii). Zejména v posledních dvou dekádách se krajina v různých aspektech stala centrem pozornosti všech možných badatelů – od ekologů po specialisty různých dalších přírodovědných a sociálněvědných oborů.

Není pochyby o tom, že krajina je stará jako Země sama. Existuje od jejího vzniku před 4,5 miliardami let. Jako prakrajina tu již byla v období vzniku života na Zemi, i za dinosaurů a v dávných dobách ledových. Byla prostorem, v němž vyrostly a zhroutily se pravěké civilizace. Dnes tvoří existenční rámeček a životní prostředí posledních rodových společností žijících

v amazonském nebo papuánském pralesi, podobně jako ho tvořila rodovým společenstvem osídlujícím evropský kontinent v dobách ledových nebo neolitickým prvním zemědělcům v době poledové či později v průběhu stěhování národů. A tvoří tento existenční rámeček i pro dnešní, tzv. postmoderní/postindustriální nebo jakoukoli „post“ jinou společnost, která, jak se

zdá, má ke krajině dosti rozporuplný vztah: jednou je pro ni naprosto nezbytnou součástí jejího životního prostoru, jindy naopak dává najevo, že žádnou krajinu pro svou další existenci už nepotřebuje, a proto ji ani nebere na vědomí.

V planetárním časovém rozsahu to byla v každém vývojovém období krajina jiná. O jejích hlavních rysech a charakteru v dávno uplynulých dobách nemáme ani tušení. Informace o vývoji krajiny, jak ji známe dnes, poskytuje geologie kvartéru se svými dílčími obory sedimentologií, geomorfologií, paleopedologií a paleontologií. Ale to jsou jen ty nejširší souvislosti pojmu krajina. V užších souvislostech jde o vstup člověka nadaného postupně se vyvíjejícím rozumem do procesu přírodního vývoje Země. To je doménou kulturní antropologie. A v dalším vývoji jde o oblast archeologie, která už pracuje s artefakty umožňujícími udělat si obrázek o kulturní úrovni člověka a do jisté míry i o jeho působení v krajině. Dokladů o vývoji krajiny a úloze člověka v ní v historické době existuje mnoho. A současné činnosti člověka v krajině a jeho vlivu na ni jsme přímými svědky.

Šíře záberu tématu krajina je tedy opravdu úctyhodná a sotva postižitelná v několika příspěvcích. Náplní našich úvah proto nebude ani krajina na planetární úrovni ani detailní rozbor na úrovni specifických krajinných celků. Pokusíme se dobrat věcného názoru na krajinu v rozměru, který člověk vnímá jako své okolí, jako prostor vybavený určitými vlastnostmi, které mají vztah k lidské existenci, samozřejmě především té současné. Přesně si definovat takový prostor je velmi obtížné, ba spíše nemožné. Má mnoho dimenzí a pro každého z nás mají tyto dimenze různý význam. Vzájemné vztahy mezi nimi jsou ale zdrojem hodnot ovlivňujících a mnohdy podmiňujících, přímo i nepřímo, lidskou existenci. A tedy i tu naši.

Lidská dimenze v krajině

Společným atributem mladopaleolitického lovce mamutů a sobů z Věstonic, středověkého zemědělce v kterékoli části Evropy i současného obyvatele v různých velkých městech tamtéž (nyní, na počátku 21. stol.) je skutečnost, že žijí v určitém prostředí, které společně tvoří přírodní a kulturní podmínky širokého i bližšího okolí, obecně nazývaného krajinou. Člověk ten prostor vnímá jako něco, co je potřeba znát a v čem je třeba se vyznat, aby v něm bylo možné žít. Ze stejných důvodů je možné toto prostředí využívat – pro fyzické přežití, pro zajištění různých materiálních potřeb i pro uspokojení intelektuálních a kulturních zájmů.

Pravěký člověk nepochybně velice dobře rozlišoval vlastnosti prostoru, ve kterém žil a na němž byl plně závislý. O této jeho znalosti svědčí především výběr polohy sídlišť prvních neolitických zemědělců v oblastech s nejlepšími půdami. I pro

1 Temný den – obraz namalovaný r. 1565, jehož autorem je Pieter Breughel starší, realisticky dokumentuje velmi intenzivní ořez a oklest volně rostoucích stromů, ve středověké krajině běžný.



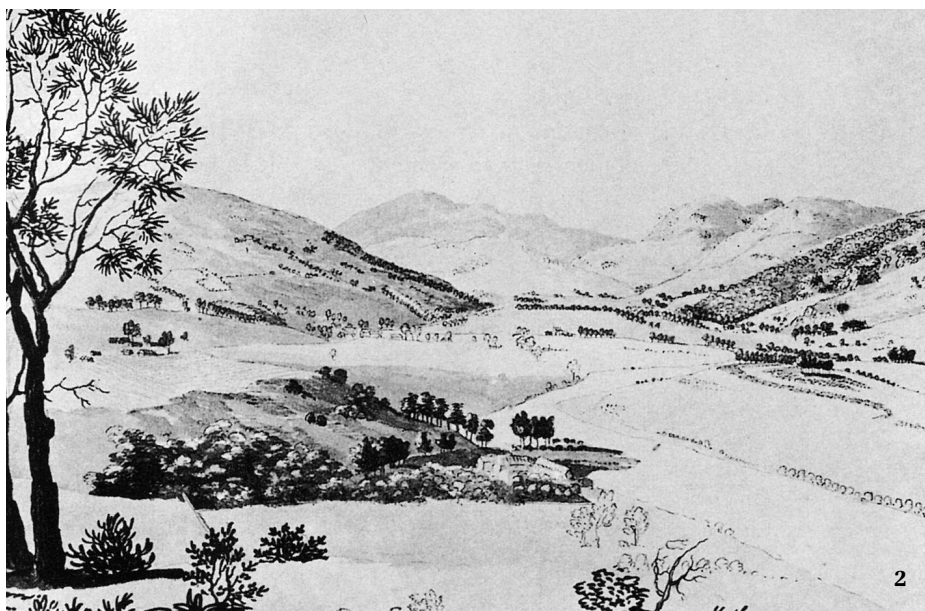
usedlého zemědělce byla krajina především místem, v němž nacházel obživu – většinou za cenu tvrdé práce. Mnohdy ale ani jeho znalosti nestačily k tomu, aby přežil – neustálé válečné konflikty provázené epidemiemi nemocí byly silnější než pracovní úsilí. Ale krajina zasloužená tvrdou prací byla i zdrojem duchovní inspirace, která se projevila v nesmírném bohatství folklórní tvorby a kulturních zvyklostí provázejících pracovní rytmus roku. Tato lidová vypělost byla nesmírným inspiračním zdrojem moderní národní a v širších souvislostech evropské kultury – literatury, výtvarného umění, hudby – a je dodnes součástí intelektuální výbavy soudobého obyvatele kterékoli evropské země. Toho člověka, který dnes žije – v důsledku mimořádné mobility mnohdy více či méně současně – v různých a mnohdy zcela odlišných krajinách. Jednou to může být přívětivá příměstská krajina jeho bydliště a městská krajina jeho pracoviště, jindy krajina degradovaná až na kost těžební činností. Ale také zcela umělá krajina různých super-, hyper-, mega- a gigamarkeťů, v nichž si kromě nakupování nezbytných potřeb uspokojuje své konzumní vášně a užívá zábavy. Chodí po této krajině se sluchátkem hudebního přehrávače v uchu jednom a s mobilním telefonem na uchu druhém. I on se musí v krajině dobře vyznat, aby v ní mohl žít – ať rád či nerad. Dovede tuto krajinu pojmenovat? Jeho soused ji třeba pojmenovat dovede, možná dokonce nelichotivě. Prchá odtud při každé příležitosti a hledá jinou krajinu v blízkém či vzdálenějším okolí. Uspokojí ho stahektarové lány industriálně využívané zemědělské krajiny za hranicí městské aglomerace, nebo umělý jehličnatý les ve vzdálenějším okolí? Nebo odjede na druhý konec světa hledat nějakou jinou krajinu, která se sice většinou příliš nerozumí, ale může ji obdivovat?

Uvedené příklady záběru lidské dimenze v krajině a její zpětné vazby ukazují zřetelně na mimořádný rozsah tohoto pojmu a na dynamiku vztahu člověka a krajiny. Proměnlivost obou je největší potíží jasné a všestranně platné definice krajiny od nejstarších případů až do současné doby. A s rostoucím kvantem informací o krajině množství interpretací tohoto slova jenom stoupá.

Původ pojmu krajina

Co je vůbec obsahem tohoto pojmu a jaký má význam? Otázka může být řada, odpovědí možná ještě více. Subjektivní vnímání a interpretace komplikují situaci. Pro jednoho je krajinou výhradně krajina jeho mládí, pro druhého prostor inspirace k vytvoření uměleckého díla. Jiný ji vidí jako zcela konkrétní vlastní fyzické okolí. A další ji vnímá jako kulisu své nedělní vycházky nebo – např. v případě městské krajiny – jako uzavřený prostor známé scenerie ulic a siluet staveb. Jak mohla taková mnohoznačnost vzniknout? A od kdy a v jakých souvislostech se používá pojem krajina?

Je pravděpodobné, že se na území Evropy pojem krajina v každém jazykovém prostředí utvářel jinak, z jiných zdrojů a v jiné době. Dá se předpokládat, že termín odpovídající svým významem dnešní



mu slovu krajina se tvořil jinak v jazycích románských, germánských nebo slovanských.

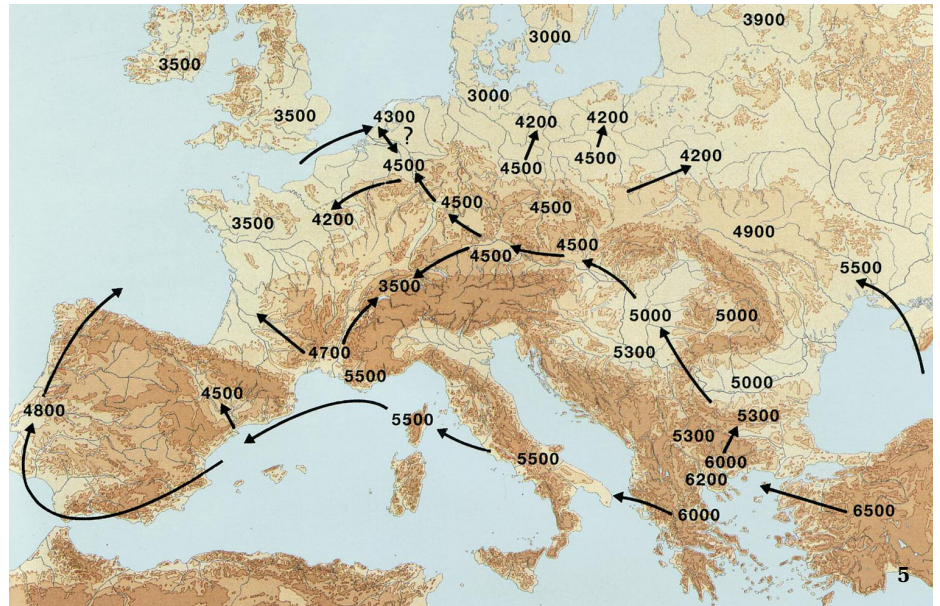
V českém, resp. západoslovanském jazykovém prostředí pochází z praslovanského slova kraj (Rejzek 2001) se svou zřetelně vymezující funkcí. Krajinou se tedy v tomto smyslu rozumí prostor vymezený svým okrajem – hranicí, za kterou začíná „něco jiného“, co se nedá zahrnout do našeho prostoru vymezeného viditelným okrajem. Zároveň se zdá, že pojem krajina je v českém jazykovém prostředí velmi „mladým“ slovem, které se začalo používat snad teprve ve druhé polovině 19. stol. (Čilek 2007). Ve slovenštině je význam o něco širší, znamená totiž zemi, resp. území státu, polština má pozoruhodný název krajobraz. V románském jazykovém prostředí je východiskem kmenový tvar slova pays (francouzština), país (španělština) nebo pais (italština, rumunština). V nejširším slova smyslu označuje venkov, původně prostor za městskými hradbami. Je pravděpodobně starší než české slovo krajina. Dá se soudit, že svým významem odkazuje ke středověké kultuře ohrančených měst, která se zřetelně vyznaovala proti volnému prostoru nezastavěného okolí.

Zdá se, že prozatím nejlépe je vznik tohoto výrazu vysvětlen v jazykové skupině anglo-sasko-germánské. Pojem krajina je zde znám od 7. stol. (Schroevers 1982). Jeho původ se odvozuje z raně středověkého jazykového prostředí, z něhož se později vyvinula dnešní holandština. Výraz landschap (vyslovuje se tak, jak se píše) se odvozuje od spojení podstatného jména land (země, půda) a slovesa scheppen (vytvářet, udělat, způsobit, sbírat). Kombinace těchto dvou slov měla tedy zřejmě jeho dávnému uživateli poskytnout možnost vyjádřit, že jde o prostor, kde se něco udělalo se zemí, pravděpodobně ve smyslu jejího zemědělského obdělávání. V různých adaptacích své základní podoby přešel tento výraz do všech moderních jazyků této jazykové skupiny a byl postupně dále upravován pravidly každého jednotlivého jazyka. Populární je německý název Landschaft. Přešla ho i soudobá ruština (landšaft), která snad vlastní výraz pro označení krajiny vůbec nevytvořila.

O tom, zda nějaký podobný výraz existoval v kterékoli jazykové skupině ve starších dobách – počátky práce se zemí jsou známy už od neolitu – nevíme, chybějí k tomu písemné doklady. Dá se o tom pochybovat. Člověk předhistorické doby byl nepochybně celou svou existencí vázán na určité podmínky svého nejbližšího okolí, bezprostřední okolnosti, které mu poskytovaly v zájmu přežití udělení něčeho (scheppen) s kouskem pracně obdělávané země (land). To mu dávalo větší jistotu v získávání potravy než její náhodné nálezání v neupravených přírodních podmínkách.

Dokonaný vývoj od předpokládaného konkrétního pojetí k abstrakci – zobecnění pokrývajícímu všechny související situace v rámci krajiny tak, jak ji chápeme dnes, zaznamenáváme až v italské renesanci (včetně jejich antických zdrojů). Malíři holandského zlatého věku dovedli tuto abstraktní interpretaci k vizuální dokonalosti. Jejich idealizované obrazy zachycují krajinné prostředí v celé prostorové rozmanitosti a v detailu, který umožňuje udělat si dnes představu o konkrétních formách a způsobech využívání krajiny, i posouzení způsobu života člověka v ní. Toto pojetí krajiny jako celku přírodního a lidského prostředí je základem vnímání krajiny i praktické, vědecké a umělecké interpretace pojmu krajina až do současné doby. Odvíjejí se od něj jak karteziánské redukcionistické disciplinární poznávání krajiny v částech (Descartes: dissecare naturam), tak exaktní a všestranné přírodovědecké popisy krajin různých částí světa Alexandra von Humboldta, i pozdější novověké integrované pojetí krajiny jako komplexního jevu (holistické pojetí; viz Smuts 1926).

V tomto komplexním smyslu vnímáme a interpretujeme dnes krajinu (tj. kulturní krajinu) jako významnou součást existenčního prostoru a životního prostředí soudobého člověka. V krajině – ať už venkovské či městské, horské nebo nížinné, převážně přírodní či převážně ovlivněné člověkem – se odehrává množství procesů a činností, které se dotýkají a někdy přímo vymezují prostor lidské existence. Do tohoto prostoru člověk od nepaměti zasa-



huje. Krajinu jako celek i její jednotlivé zdroje využívá a tím mění. Svými zásahy vytváří situace a procesy, které v původní krajině neexistovaly. Snahu současně vědy o krajině popsat tento neustále se měnící prostor v detailu i v celku, pojmenovat a charakterizovat jeho obsah a porozumět v něm probíhající procesům je třeba chápat jako úsilí pochopit a porozumět složitým souvislostem lidské existence v něm. Toto pochopení a porozumění vztahu krajinného prostředí a v něm žijícího člověka je velmi důležité. Není např. pochyby o tom, že velice variabilní geografický/krajinový prostor mírného pásu Evropy vytvořil v poledové době příznivé podmínky pro vznik a následující rozvoj evropské civilizace. Centrum leželo v antice ve Středomoří včetně Afriky (Egypt, Kartágo) a v přilehlé části Blízkého východu (většina území Evropy přišla na řadu až v raném středověku v návaznosti na pád Římské říše). Mimořádná celková diverzita evropského geografického prostoru nepochybně sehrála svou roli, neboť nemá na světě obdoby. Jinými slovy krajina se od pradávna – ať už přímo nebo nepřímo – podílela na formování člověka. A je tomu tak i v současné době.

Dobová podmíněnost

V každém období historického vývoje se v Evropě vytvořil jiný, dobově a kulturně specifický vztah člověka ke krajině. Hlavním rysem je postupná přeměna krajiny přírodní v kulturní. V moderní terminologii: každé kulturně-historické období má typický model využívání krajiny, závislý na:

- fyzicko-geografických podmínkách jednotlivých území a jejich změnách (především klimatické změny v poledové době; klimatické fluktuační: středověká teplá období, malá doba ledová – 16. až 19. stol.);
- stavu a vývoji přírodních složek krajiny (např. rozloha lesů a rozsah odlesnění, plocha mokřadů a jejich odvodnění, rozptýlená zeleň v zemědělské krajině);
- stupni demografického vývoje společnosti jednotlivých historických období (populační růst a jeho poklesy, výstavba měst, válečné konflikty);
- stupni sociálního, kulturního a ekonomického vývoje společnosti (majetkové

vztahy v krajině spojené s vlastnictvím půdy, občina a její využívání, ekonomická hlediska při využívání krajiny, úroveň kulturního vývoje společnosti);

- úrovni poznatků o krajině a jejím využívání (praktické znalosti obhospodařování jednotlivých míst, úrodnost půdy, ekologické informace, retence vody, archeologie a historie);

- úrovni a uplatnění technologie při využívání krajiny (ruční práce × mechanizace × chemizace zemědělství, těžba nerostů, dopravní síť, výstavba technických děl, sídelní zástavba, technické možnosti manipulace ekosystémů).

Předhistorické období

O vlivu člověka na krajinu v předhistorických dobách jsou k dispozici jen nepřímé důkazy získané paleoekologickým a archeologickým výzkumem (např. Gojda 2000, Beneš a kol. 2003, Sádlo a kol. 2005, Ložek 2007). Nejstarší osídlení předhistorické Evropy se vázalo na nížiny s jejich relativně příznivým klimatem, úrodnými půdami a celoroční možností lesní pastvy skotu (dubohabrový vegetační stupeň). Odtud se kolonizace postupně šířila i do podhorských poloh a v některých případech i do vyšších horských poloh. Již od pozdní doby kamenné (eneolitu) se např. v Alpách rozvinulo vysokohorské salašnictví až do poloh 2 000 m n. m., které bylo nepochybně spjata se zemědělským využíváním krajiny v nižších polohách, jak je známe z historické doby. Od počátků osídlení jednotlivých částí Evropy se tak postupně zakládala sídelní a uživatelská struktura širokého a geograficky velmi variabilního evropského prostoru. Přírodní podmínky byly rozhodující pro trvalé osídlení krajiny a její využívání. Na tuto více nebo méně stabilizovanou sídelní a uživatelskou strukturu krajiny navázal další vývoj v raném středověku s postupně sílícím záměrným vlivem člověka, jakkoli dosud silně závislým na přírodních podmínkách.

Středověk

Značná část středověku byla v temperátní Evropě mimořádně klimaticky příznivá (Ponting 1991, Svoboda a kol. 2003, Be-

2 Odlesněná anglická krajina 18. stol. v okolí Strathhay. Paul Sandby (1747)

3 a 4 Detaily venkovského osídlení a zemědělského využívání holandské krajiny. Pieter Breughel starší (polovina 16. stol.)

5 Postupné osídlování Evropy prvními zemědělci neolitické kultury v letech 6 500–3 000 př. n. l. Podle: Heinz Fleischmann, Kartographisches Institut, Mnichov, upraveno. Všechny obr. z archivu autora, pokud není uvedeno jinak

hringer 2007, Fagan 2007). Vyšší teploty v 9.–10. a 13.–14. stol., provázené dobrými úrodami zemědělských plodin, vyústily v mimořádný nárůst počtu obyvatelstva. Ten provázelo rozsáhlé odlesňování a přeměna lesů na zemědělskou půdu (obr. 2 a 3). Ruku v ruce s tím šlo úsilí o rozkrytí nerostných zdrojů v dosud neprobádaných horských oblastech, které se realizovalo cílenou kolonizací do té doby nevyužívaných odlehlých podhorských a horských krajin ve 13. a v 15. stol. (např. české pohraniční hory, slovenské a rumunské Karpaty).

Dalšími důležitými faktory změn středověké evropské krajiny v čase byly mimořádný rozvoj měst a neustálé válečné operace vedoucí k zakládání hradních opevnění pokud možno na nepřístupných místech. Průvodním jevem bylo další odlesňování jak kvůli zásobování potravinami a palivem, tak i z bezpečnostních důvodů. Hlavními organizátory těchto změn byli šlechtičtí majitelé jednotlivých panství. Cílený program kolonizace dosud převážně opuštěných odlehlých lesních krajin vyvinuly ale i některé církevní řády, zejména cisterciáckové (ve 12. a 13. stol.). V průběhu středověku se tak v krajině měnil poměr lesa a zemědělsky využívaného prostoru. Tato změna probíhala buď jednorázově – těžbou lesa a následným vypalováním nově získané plochy, nebo pozvolně – postupnou degradací lesa pastvou a znemožněním jeho obnovy (Küster 1999, Sádlo a kol. 2005).

Nížinné oblasti středověké Evropy doznaly značných změn především odvodněním mokřadů. Na jejich místě vznikla opět nová zemědělská půda a také rybníky,

kteří umožnily rozšíření pro středověk typického rybníčního hospodářství. Tyto postupy vzešly ze zkušenosti odvodňovacích prací provozovaných od počátku historické doby ve stále větším měřítku především v nížinných oblastech severozápadní Evropy (Nizozemsko, Flandry, Dolní Sasko).

Přírozeným důsledkem likvidace lesů během středověku byl nedostatek dřeva jako stavebního a palivového materiálu. Až do doby odkrytí uhelných zdrojů se nedostatek paliva v nížinných oblastech severní a severozápadní Evropy řešil těžbou tamních rašelinišť. Ta mnohde zcela změnila charakter krajiny celých rozsáhlých území. V odlehlých horských oblastech kontinentální Evropy se v této situaci stalo východiskem pálení dřevěného uhlí a jeho doprava na velké vzdálenosti do měst a vznikajících manufaktur.

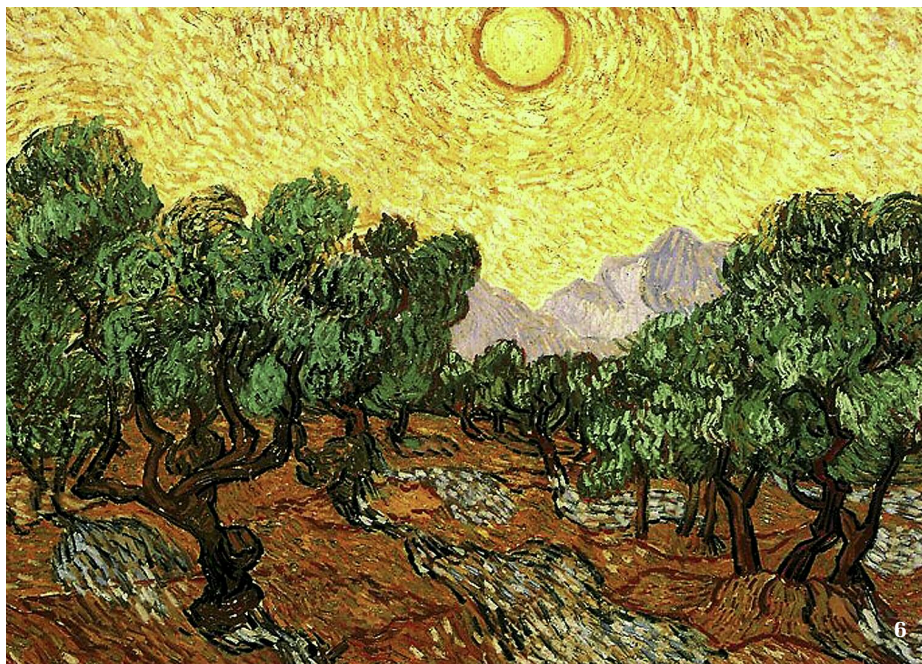
Využívání krajiny v té době a z toho vyplývající její změny, jak jsou známy ze zachovaných historických dokumentů, dovolují soudit, že už v této době šlo o plánovaný proces, opírající se o vymezené vlastnické struktury, rozměření krajiny, úlohu lokátorů a od 15. stol. i o první mapové podklady. I vlastní zemědělské využívání krajiny doznalo podstatné změny zavedením trojhonného systému obdělávání půdy. Toto využívání krajiny ovšem často přerušovaly válečné konflikty, někdy provázené morovými epidemiemi mimořádného rozsahu. Dočasný nebo i trvalý zánik celých vsí provázený zánikem struktur zemědělského využívání krajiny a spontánní obnovou lesa byl průvodním jevem středověkého vývoje.

Historické informace o změnách krajiny ve středověku zřetelně ukazují, že intenzita využívání krajiny byla už tehdy značná a vedla často v jednotlivých oblastech k hlubokým změnám. I při použití převážně ruční práce a primitivní technologie došlo v řadě případů k degradačním procesům. Např. rozsáhlá odlesnění v průběhu kolonizace podhorských a horských krajin měla za následek i mimořádné změny v jejich povrchové morfologii. 14. stol. je ve středoevropském kvartéru obdobím největších přesunů zemních hmot půdní erozí (Bork a kol. 1998). Jiným příkladem takových nadměrných dopadů využití krajiny je vznik rozsáhlých oblastí vátých písků po vykloučení lesů a likvidace vřesovišť nadměrnou pastvou ovcí v nížinných severozápadní Evropy (Fanta a Siepel 2010). V obou případech jde zároveň o první době zdokumentované příklady degradace krajiny překročením hranic její ekologické únosnosti nadměrným využíváním. Nepochybnou úlohu v těchto procesech sehrály i tehdejší výkyvy klimatu.

V jiných případech byl ale už v té době položen základ ke vzniku stabilních kulturních krajin mimořádných hodnot, které se zachovaly až do současnosti. Příkladem mohou u nás být např. některé podhorské krajiny českého masivu nebo krajiny Třeboňské pánve bohaté na vodní plochy.

Novověk

Konsolidace pozemkové držby ve druhé polovině středověku vytvořila příznivé předpoklady pro uplatnění zásad racionální správy majetků držitele panství jako tehdejší základní hospodářské jednotky.



18. stol. tak představuje ve vývoji evropské krajiny doslova přelomové období. Do vývoje a využívání krajiny v této době vstupují zcela nové prvky: rozšířená exploatace přírodních zdrojů, rozsáhlá sídelní a průmyslová výstavba a výstavba dopravní sítě. Dále informace o přírodních podmínkách krajiny, odborné informace o pěstování zemědělských plodin, ekonomická kritéria zemědělské produkce nebo průmyslové technologie při zemědělském využívání krajiny. Ale také povědomí krajiny jako kulturního prostoru, který v sobě integruje staleté kulturní působení člověka jako jejího uživatele. Uplatnění těchto jednotlivých hledisek a jejich kombinací a jejich dopad na strukturu a fungování krajiny byly lokálně velmi rozdílné. V technickou a ekonomii posedlém 19. stol. se jako hlavní faktory při využívání krajiny prosadily především technické přístupy a ekonomická hlediska na úkor dosud zachovaných přírodních složek. Náznorným příkladem je uplatnění protichůdných hledisek při řešení problematiky lesa jako strukturálního prvku krajiny a zdroje dřeva jako významné suroviny.

Rozloha lesů v jednotlivých částech Evropy dosáhla na počátku novověku svého historického minima. Navíc šlo o lesy v přístupných oblastech devastované tzv. toulavými těžbami. Tyto lesy nemohly plnit rostoucí potřebu dřeva jako stavebního materiálu a energetické suroviny a nedostatek dřeva vyústil na přelomu 17. a 18. stol. na značné části kontinentu v energetickou krizi. Východiskem bylo zavedení plánovitého lesního hospodaření (Von Carlowitz 1713). Pro vývoj evropské krajiny šlo o opatření velkého významu. Poprvé v historii byl tak zaveden pojem trvalosti lesa a tím ukončena jeho další likvidace. Postupně uplatnění pojmu trvalosti lesa v pozdějších lesních zákonech jednotlivých zemí vedlo ke stabilizaci lesa jako základního strukturálního prvku krajiny. Současně však snaha o maximalizaci ekonomického výsledku při pěstování lesů vedla k hlubokým změnám v jejich druhové skladbě a ke vzniku zcela umělých, převážně jehličnatých lesů s malou mírou

6 Evropská krajina 19. stol. byla mimořádným zdrojem inspirace. Olivovníky se žlutou oblohou a sluncem. Vincent van Gogh (1889). Z archivu redakce

fyzické a ekologické stability (poškození větrem, sněhem a hmyzími škůdci) a následnými negativními ekonomickými dopady obrovského rozsahu (viz seriál Lesy a lesnictví ve střední Evropě, Živa 2007, 1–6). Podobné jednostranné postupy se uplatnily i v jiných oblastech využívání krajiny (zemědělství, regulace vodních toků, těžební aktivity, zástavba atd.). Tyto z dnešního hlediska nedomyšlené přístupy k využívání a obhospodařování krajiny odstartovaly v průběhu 19. stol. vývoj, s jehož následky se evropská krajina potýká do současnosti (uniformita, pokles biologické diversity, vodní retence krajiny, nadměrná eroze zemědělských půd apod.).

Jako reakce na tuto situaci se již v průběhu 19. stol. po celé Evropě začalo prosazovat hnutí na ochranu přírody. Vyšlo především z výsledků stále intenzivnějšího přírodovědeckého výzkumu a poznání významu ekologických vztahů mezi organismy a jejich prostředím (Haeckel 1867). Vyústilo nejen v zakládání malých chráněných území, ale i v úsilí o ochranu rozsáhlých ploch dosud nedotčených lidskou činností v podobě národních parků. Na rozdíl od Spojených států amerických se Evropa dočkala zřízení prvních národních parků až na počátku 20. stol. (v r. 1909 ve Švédsku).

Druhým nepochybným zdrojem pro korekturu úzce ekonomického industriálního způsobu nakládání s krajinou byly impulzy z oblasti kultury a umění. Pro literaturu, hudbu a výtvarné umění 18. a 19. stol. byla krajina zdrojem inspirace, který svou hloubkou a šíří záběru neměl v historii obdoby. To jistě nebyla náhoda. Spíše se zdá, že umění té doby by se mělo chápat nejen jako výraz kulturní úrovně tehdejší společnosti, ale zároveň i jako výraz zpětné vazby vlivu krajiny nové doby na člověka, který tuto krajinu využíval, podle potřeby obhospodařoval, přetvářel, ničil i chránil.