

# **NÁBOŽENSTVÍ A NADPŘÍROZENO VE SPOLEČNOSTI**

**Mezinárodní srovnání na základě empirického výzkumu ISSP  
(International Social Survey Programme)**

**Dana Hamplová**

**SP 00:3**

**2000**

© Sociologický ústav AV ČR

ISBN 80-85950-79-0

## **OBSAH**

Abstrakt	5
Abstract	6
Annotation	7
Úvod	9
1. Náboženství v moderní společnosti	10
1.1. Evropa jako prostor sekularizace	11
2. Vyznání, návštěvnost na bohoslužbách - mezinárodní srovnání	14
2.1. Postoje k církvím a náboženským organizacím	18
3. Víra v nadpřirozeno	20
3.1. Křesťanství	21
3.2. Křesťanská orientace - mezinárodní srovnání	22
3.3. Okultismus	23
4. Náboženské hodnoty ve společnosti	27
4.1. Sexuální chování	32
4.2. Rodina	38
5. Česká republika - víra ano, ale ne v Boha	42
5.1. Varianty religiozity a jejich souvislosti	49
5.2. Evangelikalismus v České republice	51
6. Závěr	53
Literatura	54
Shrnutí	56
Summary	57
Zusammenfassung	58



# **NÁBOŽENSTVÍ A NADPŘIROZENO VE SPOLEČNOSTI**

## **MEZINÁRODNÍ SROVNÁNÍ NA ZÁKLADĚ EMPIRICKÉHO VÝZKUMU ISSP (INTERNATIONAL SOCIAL SURVEY PROGRAMME)**

**Dana Hamplová**

### **ABSTRAKT**

Text vychází z empirického šetření náboženství a náboženských hodnot ve společnosti. Zabývá se nejen náboženskou orientací, návštěvností bohoslužeb a podílem vyznávajících v České republice, ale i v mezinárodním srovnání a snaží se postihnout skupiny země zemí podle toho, jaký hraje ve společnosti náboženství vliv. Kromě deklarativního vyznání a návštěvnosti bere v úvahu i to, nakolik jsou v dané společnosti rozšířené hodnoty s náboženstvím úzce spojené. Dále se věnuje náboženskému oživení na konci 20. století a poukazuje na různé typy religiozity (okultismus a evangelikalismus) a jejich rozšíření v moderních společnostech.

### **KLÍČOVÁ SLOVA**

Náboženství – náboženské vyznání – návštěvnost bohoslužeb – typy religiozity – náboženské hodnoty ve společnosti – mezinárodní srovnání náboženské orientace – náboženské oživení – křesťanství - evangelikalismus – okultismus

## **RELIGION AND SUPERNATURE IN SOCIETY**

### **INTERNATIONAL COMPARISON ON A BASIS OF AN EMPIRICAL RESEARCH ISSP (INTERNATIONAL SOCIAL SURVEY PROGRAMME)**

**Dana Hamplová**

#### **ABSTRACT**

The text is based on an empirical researches on religion and religious values in society. It deals with religious orientation, service attendance and share of believers not only in the Czech Republic but also within the international comparison, and it tries to determine groups of countries according to the influence of religion in the countries in question. Apart from declarative profession and attendance it also takes into account to what extent the values closely related to the religion are spread in the given society. Further it deals with the religious revival by the end of the twentieth century and adverts to various types of religiosity (occultism and evangelicalism) and their occurrence in modern societies.

#### **KEY WORD**

Religion – denomination – service attendance – religiosity types – religious values in society – international comparison of religious orientation – religious revival – Christianity – evangelicalism – occultism

**RELIGION UND ÜBERNATÜRLICHES IN DER GESELLSCHAFT  
INTERNATIONALER VERGLEICH AUF GRUND DER EMPIRISCHEN  
UNTERSUCHUNG ISSP (INTERNATIONAL SOCIAL SURVEY  
PROGRAMME)**

**Dana Hamplová**

**ANNOTATION**

Der Text geht von einer empirischen Untersuchung der Religion sowie der Religionswerte in der Gesellschaft aus. Er befasst sich nicht nur mit Religionsorientierung, dem Besuch der Gottesdienste und dem Anteil der Bekenndenden in der Tschechischen Republik, sondern auch im internationalen Vergleich und strebt Gruppen der Länder danach zu erfassen an, welchen Einfluss die Religion in der Gesellschaft hat. Außer einem deklarativen Bekenntnis und den Gottesdienstbesuch zieht man auch in Erwägung, wie weit in der gegebenen Gesellschaft die mit der Religion eng verbundenen Werte, verbreitet sind. Weiter widmet man sich der religiösen Belebung am Ende des 20. Jahrhunderts und man weist auf verschiedene Religiositätstypen (Okkultismus und Evangelikalismus) hin sowie auf ihre Verbreitung in den modernen Gesellschaften.

**SCHLÜSSELWORTE**

Religion - Religionsbekenntnis - Gottesdienstbesuch - Religiositätstypen - Religionswerte in der Gesellschaft - internationaler Vergleich der Religionsorientierung - Religionsbelebung - Christentum - Evangelismus - Okkultismus





## ÚVOD

Náboženství patří k jevům, které významným způsobem ovlivňují celkový charakter společnosti. Je zdrojem hodnot a norem a nejučinnějším legitimizačním prostředkem, pomáhá udržovat společenské instituce a křehkou rovnováhu sociálního světa propojuje s “vyšší” a stabilnější skutečností. Významnou sociální roli hraje také schopnost některých náboženství sdružovat lidi do užších společenství a budovat sítě vzájemné podpory a opomíjet nelze ani psychologický význam náboženství a jeho roli při utváření sebezpojetí a smyslu života jednotlivce a při naplňování potřeby přesáhnout každodenní skutečnost.

Náboženství, náboženské fenomény a míra, v níž se ve společnosti udržují, významně ovlivňují celkovou podobu společnosti, a jako takové zasluhují pozornost sociologů. Zároveň však náboženské otázky patří mezi oblasti poměrně nesnadno přístupné empirickému zkoumání. Při hodnocení náboženské orientace můžeme vycházet z deklarativní příslušnosti k nějakému vyznání při sčítání lidu, informací církví o počtu členů či o počtu těch, kteří se zúčastňují bohoslužeb, z výběrových šetření, které se na náboženské postoje výslovně ptají, či míry, v níž se ve společnosti udržují specifické náboženské hodnoty a normy.

Všechny tyto přístupy ovšem mají svá specifika a omezení. Při sčítání lidu získáme poměrně přesný počet vyznávajících, ale z něj nelze zjistit, do jaké míry se v populaci víra v určité teologické doktríny opravdu udržuje. Jinými slovy nelze na základě těchto údajů určit, do jaké míry se jedná o sociální příslušnost k určitému vyznání a do jaké míry opravdu o ztotožnění se s věroukou, kterou církev hlásají. Údaje o počtu členů církví narážejí v mnoha případech na podobný problém. Z počtu příslušníků nelze automaticky usuzovat, zda lidé církevní věrouce věří, neboť značná část členstva se na životě církve neúčastní. Některé - především malé - církve sice uvádějí počet aktivních členů (možná že právě proto jsou to církve malé), ale v případě velkých lidových církví se většinou uvádí počet pokřtěných, a to především nemluvnat. Tito lidé mohli posléze víru zcela odmítnout nebo konvertovat k jiné denominaci.

Tento text vychází z dalšího možného zdroje informací: výběrového šetření zaměřeného na náboženské fenomény, které umožňuje hlubší postižení duchovního rozměru společnosti. Podkladem jsou data z mezinárodního šetření ISSP (International Social Survey Programme), jehož garantem je v ČR Sociologický ústav AV. Jednalo se o modul Náboženství 1998, který se zabýval vlivem náboženských představ a chování na sociální, politické a morální postoje, osobní morálku, postoje k sexuálnímu chování, potratům, kriminálnímu chování a jeho trestání. Data za Českou republiku pocházejí z roku 1999 (Grant GA ČR 403/99/1129), zahraniční data jsou z roku 1991. Vzorek byl vybrán náhodným výběrem a představovalo jej 1224 respondentů. Terénní sběr dat provedla v České republice agentura SC&C.

## 1. NÁBOŽENSTVÍ V MODERNÍ SPOLEČNOSTI

Mnozí sociologové se už dlouho shodují na tom, že jedním z nejcharakterističtějších rysů moderních společností je pozvolný úbytek nadpřirozeného prvku z každodenního života. Tento trend se označuje pojmem sekularizace<sup>1</sup>, obvykle se připisuje rozvoji vědy a techniky a technické racionality a považuje se za neoddelitelnou součást procesu modernizace. Někdy se počátky sekularizace kladou do okamžiku, kdy se lidé přestali při řešení problémů tohoto světa obracet k nadpřirozeným silám, ale začali hledat jejich východisko na základě rozumového poznání principů tohoto světa. Důraz na empirické poznání a kvantitativní vysvětlení různých jevů se nakonec staly základem, z něhož podle některých autorů vyrůstá racionální sekularizované myšlení moderního západního člověka [viz Berry 1984, s. 272-273].

O sekularizaci - byť s jiným pojmovým aparátem - psali již sociologičtí klasikové počínaje Augustem Comtem. Ten hovořil o třech stádiích vývoje lidského myšlení, teologickém, metafyzickém a pozitivistickém a rozhodujícím prvkem při přechodu mezi nimi bylo poznání přírody a pokrok lidského rozumu. Comte věřil, že náboženské myšlení nakonec ze společenského života vymizí a vládnout začne věda. Stejně i Max Weber předpokládal, že během vývoje světa bude spolu s pokrokem lidského poznání docházet stále více k tomu, co nazýval "odčarováním" světa a jeho racionalizaci.

I když se zpravidla uznává, že vliv náboženství na život moderního člověka obecně ustupuje, má teorie, podle níž zesvětštěním procházejí zákonitě všechny moderní společnosti a podle níž je sekularizace nezvratným procesem, také své kritiky. Ti poukazují například na skutečnost, že lze nalézt mnoho společností, v nichž modernizace k sekularizaci nejenže nevedla, ale naopak je provázána výrazným nástupem religiozity. Největší expanzi v tomto ohledu zažívají islámské, ale především protestantské (někdy nazývané taky evangelikální, letniční či „radikálně protestantské“) hnutí, a to především v Latinské Americe a Východní a Jihovýchodní Asii (konkrétně v Jižní Koreji, Číně a na Filipínách)<sup>2</sup>. Mezi zmíněnými náboženskými hnutími jsou ovšem zásadní rozdíly. Zatímco islám se snaží udržet i v moderních podmínkách to, co Durkheim nazýval "mechanickou solidaritou", úspěch evangelikálního hnutí souvisí s vývojem přesně opačným: rozpadem monopolního vnímání světa a sociální diferenciací.

Evangelikální hnutí navazuje na pietismus a různé vlny duchovního probuzení, ale rozvoj evangelikalismu v pravém smyslu slova se klade do 19. století [viz Scott 2000].<sup>3</sup>

---

<sup>1</sup> Sám pojem sekularizace se používá v různých významech: historicko-právním, ale také v širším významu jako kulturní a historický proces přechodu od sakrálního ke světskému, často materialistickému pojetí světa. [Blíže viz Halík 1995, s. 89].

<sup>2</sup> Jako příklad můžeme uvést početní růst evangelikálů v Jižní Koreji. Mezi roky 1940-1961 se jejich počet ztrojnásobil, mezi roky 1961-1971 zdvojnásobil a mezi roky 1971-81 opět ztrojnásobil. Počátkem 80. let se dalo v Jižní Koreji označit přibližně 20 % obyvatelstva za evangelikály [Martin 1990, s. 143]. V Guatemale se odhaduje počet evangelikálů na 30% populace, v Chile na 15-20% [ibid. s. 51]. Berger [1997] cituje odhady, podle nichž má evangelikální hnutí v Latinské Americe 40 milionů příznivců [ibid., s. 31].

<sup>3</sup> V roce 1846 vznikla v Londýně Evangelikální aliance jako sdružení církví, křesťanských společností i jednotlivých křesťanů, kteří zachovávají evangelikální pohled a při svém vzniku definovala 10 bodů charakteristických pro evangelikální křesťanství: 1) víra v božskou inspiraci a autoritu Bible; 2) každý

V používaných termínech vládne značná nepřesnost a často se zaměňuje termín evangelický a evangelikální (především díky nepřesným překladům anglického slova “evangelical”, jež by se mělo překládat jako evangelikální). Zatímco evangelický označuje celé spektrum protestantských církví, evangelikální neoznačuje vyznání, ale spíše postoj k Bibli a duchovnímu znovuzrození člověka. Evangelikalismus klade důraz na vědomou konverzi a zdůrazňuje význam lidské aktivity a povinnost i schopnost hříšníka odvrátit se od hříchu.<sup>4</sup>

Podobně lze hovořit i o obrodných proudech v rámci katolické církve po II. vatikánském koncilu, především po nástupu Jana Pavla II. na papežský stolec v roce 1978, který zahájil program nové evangelizace světa a návratu ke kořenům křesťanské víry.

O tom, že modernizace a rozvoj racionálního přístupu ke světu nemusí automaticky vytlačovat náboženský prvek, svědčí i společnost Spojených států amerických, kde modernizace postoupila relativně nejdále, ale v nichž hraje náboženství stále významnou roli.<sup>5</sup>

Ani v případě jasně sekulárních společenských vrstev ovšem nelze hovořit o úplném vymizení sakrálního prvku z života. I v nich zůstávají stále zachovávány skryté náboženské prvky myšlení, stále se rozlišuje sakrální od profánního a světským a každodenním záležitostí přikládají hlubší významy.<sup>6</sup>

## 1.1. EVROPA JAKO PROSTOR SEKULARIZACE

Při hodnocení sekularizačních trendů je třeba brát v úvahu, že se jedná především o evropskou záležitost, o úspěchu náboženských hnutí v mimoevropském prostoru jsme se již zmínili. Martin [1990] navrhuje interpretaci, podle níž je míra sekularizace evropských společností důsledkem dřívějšího náboženského monopolu a pevného spojení církve se státem, což mohlo negativně ovlivnit schopnost církví adaptovat se na sociální změnu. Ve Spojených státech naproti tomu množství církví i fakt, že se nevázaly jen na jednu společenskou vrstvu, umožnily jeho adaptaci [ibid., s. 294-295]. Svou roli podle zmíněného autora hrál i fakt, že evropské země jsou malé a centralizované a jejich ústřední instituce, ale i média radikálnější verze křesťanství odmítaly [ibid., s. 21].

---

člověk má právo i povinnost Písmo soukromě zkoumat a interpretovat; 3) existence Trojjediného Boha; 4) lidská přirozenost je od základu špatná; 5) Boží Syn se stal člověkem a zaplatil za lidské hříchy; 6) ospravedlnění vírou; 7) Duch Svatý pracuje k posvěcení; 8) nesmrtelnost duše a vzkříšení těla; 9) víra v závěrečný soud Ježíše Krista; 10) křesťanská služba je zakotvena v Božím povolání.

<sup>4</sup> Za evangelikální církev lze v Čechách označit například Jednotu bratrskou či Církev bratrskou, zatímco Českobratrská církev evangelická patří spíše k proudu liberálního, tj. neevangelikálního protestantismu.

<sup>5</sup> V mezinárodním šetření World Values Survey v letech 1995-1997 odpovědělo 44 % Američanů, že chodí do kostela každý týden. (cit. dle výzkumných zpráv stránek Michiganské university: [www.umich.edu/~newsinfo/releases/1997/](http://www.umich.edu/~newsinfo/releases/1997/)). Ve výzkumu náboženství uskutečněném v rámci projektu “Mezinárodní program sociálního výzkumu” ISSP 1991, odpovědělo 43 % Američanů, že chodí do kostela přibližně každý týden.

<sup>6</sup> Luckman s Bergerem k označení této skutečnosti zavedli pojem tzv. “neviditelného náboženství”.

Další neopominutelnou skutečností je, že evropská sekularizace představuje odklon od tradičního náboženství lidových církví. Křesťanství evangelikálního typu se udržuje na stabilní úrovni či lze dokonce zaznamenat jeho určitý vzestup a v evropských společnostech se rovněž udržuje poměrně vysoká víra v nadpřirozeno. Gilles Kepel [1996] poukazuje na obrodné proudy v rámci římskokatolické církve, pro něž je charakteristická snaha řešit problémy soudobé společnosti aplikací biblických textů, a které se tím zařazují do proudu evangelikálního křesťanství.<sup>7</sup> Jako příklad uvádí rozmach italského katolického hnutí “Jednota a Osvobození” a rozšíření katolických skupinek charismatické obnovy ve Francii. Peter Berger [1990] se odvolává na náboženské oživení evangelikálního typu v některých sférách bývalé sovětské společnosti [ibid., s. 136-137] a počet členů evangelikálních denominací pomalu, ale vytrvale stoupá i některých značně sekularizovaných společnostech jako například v Norsku.<sup>8</sup> Rozdíly mezi tradičními lidovými církvemi a evangelikalismem přitom nejsou jen přechodem mezi různými teologickými doktrínami, ale jde o změnu s jasnými sociálními i politickými dopady.

Kromě významu evangelikálního křesťanství, nelze při úvahách o sekularizačních trendech pominout udržující se víru v nadpřirozeno, a to i v evropském prostoru. Na základě různých šetření religiozity lze usuzovat, že lidé nepřestali věřit v nadpřirozené jevy. Naopak se ukazuje, že v Evropě je překvapivě vysoká víra v různé okultní prvky a nezdá se, že by se nějakým způsobem oslabovala.<sup>9</sup> Okultismus “vychází z představy, že najde prostředky a cesty, jak použít v dnešní době prastaré pověrečné praktiky, rituály a zařikávací formule k užtku nebo ke škodě jiných lidí. Rovněž k němu patří i představa, že může navazovat kontakt nebo spojení s duchy, dušemi zemřelých nebo některými kosmickými silami” [Malý slovník sekt, s. 82]. Jako příklad okultismu lze uvést například věštění, čtení z ruky, virgule či výklad horoskopu.<sup>10</sup>

Ze zmíněných skutečností je patrné, že teorie jednosměrného vývoje moderních společností k sekularizaci, se zcela nepotvrzuje a že náboženský vývoj moderních společností je mnohem složitější. Následující kapitoly se pokouší o srovnání náboženské

---

<sup>7</sup> Sedmdesátá léta jsou podle autora přelomovou dobu, v níž začalo docházet k obnovování vlivu tradičních náboženství. V roce 1977 dosáhly při volbách v Izraeli průlomu náboženské strany, v roce 1978 byl zvolen papežem Karol Wojtyla a v roce 1979 došlo k vyhlášení iránské Islámské republiky. Ačkoliv se judaismus, křesťanství i islámské hnutí vzájemně výrazně liší v učení i sociálních dopadech, spojuje je společný záměr vrátit se k posvátným textům daného náboženství a jejich aplikací řešit problémy moderní společnosti [Kepel 1996].

<sup>8</sup> Mezi roky 1971 a 1997 se například zvýšil počet letničních křesťanů (Pentecostal) z 35.900 na 45.300, početní nárůst zaznamenala i Svobodná luterská církev, adventisté a Svobodné evangelické sbory. (Statistická ročenka Norska 1998, s. 208).

<sup>9</sup> Tak například podle průzkumů z roku 1992 četlo 53% Francouzů denně horoskopy a 63 % Němců je bralo nějakým způsobem vážně. [Petersen 1982, s. 20, cit. dle <http://adherents.com/adhloc>]. Existují i určité náznaky, že v některých evropských zemích roste spiritismus. Například v roce 1972 bylo ve Velké Británii 50 tis. spiritistů, zatímco v roce 1999 jejich počet vzrostl již na 80 tis. [Chryssides 1999, cit. dle <http://adherents.com>].

<sup>10</sup> Pojem okultismus pochází z latinského slova *occultus*, které označuje tajemnou, skrytou a tajuplnou vědu.

orientace vybraných států. Text se soustřeďuje především na evropské země, ale udávají se informace i za mimoevropské státy, pokud jsou k dispozici.

## 2. VYZNÁNÍ, NÁVŠTĚVNOST NA BOHOSLUŽBÁCH - MEZINÁRODNÍ SROVNÁNÍ

Ačkoliv všeobecně platí, že tradiční náboženství ztratilo v Evropě velkou část svého vlivu, je třeba si uvědomit, že starý kontinent není jedním homogenním kulturním prostorem a že i na něm existují mezi různými zeměmi značné rozdíly a rovněž zde existují společnosti či oblasti, v nichž hraje tradiční náboženství a církve relativně významnou roli. A stejně platí, že i v rámci mimoevropských zemí najdeme státy s různou mírou náboženské orientace.

Z hlediska **deklarativního náboženského vyznání** je možné země rozčlenit do tří základních skupin. Jasně se vyhraňují silně *katolické země* (Irská republika, Itálie, Maďarsko, Polsko, Rakousko a Slovinsko, stejně jako zástupce mimoevropských zemí v šetření ISSP - Filipíny) s vysokým podílem římských katolíků a malým procentem obyvatel, kteří se hlásí k jinému vyznání, případně žádné neuvádějí. Další skupinou jsou *země s vysokým podílem vyznávajícího obyvatelstva, převážně protestantského*, v nichž však ani katolická populace není zanedbatelná (Severní Irsko a USA, a dále bývalé západní Německo s téměř rovnocenným podílem protestantského i katolického obyvatelstva)<sup>11</sup>. Třetí skupinou jsou *země sekularizované*, v nichž se velká část obyvatel se nehlásí k žádnému vyznání (Česká republika, bývalá NDR, Nizozemí, Nový Zéland, Rusko, Velká Británie).

Je třeba si ovšem uvědomit, že tato čísla ukazují na deklarativní vyznání, jež nemusí samo o sobě vypovídat nic o vážnosti náboženské víry, případně o reálném vlivu církve na společnost a na její hodnoty. Nejzřetelnějším příkladem je Maďarsko s vysokým podílem vyznávajícího katolického obyvatelstva, které se však řadí nejen mezi země s nejnižší návštěvností bohoslužeb, ale rovněž mezi státy, v nichž se udržuje velice nízká víra v křesťanskou věrouku (viz dále).

Příslušnost k určitému vyznání má význam spíše kulturně symbolický a vypovídá často více o určité kulturní orientaci společnosti než o hloubce náboženského přesvědčení a významu určité věrouky pro život člověka. Lidé se mnohdy hlásí k určitému vyznání spíše jako k určité historické a kulturní tradici, často pevně provázané a splývající s významným prvkem národní identity. Z náboženství se tak stává symbol, kterým se člověk zařazuje do historie svého národa i společenské skupiny. Neznamená to však, že by náboženské vyznání nemělo žádnou vypovídací hodnotu. Míra, v níž lidé určité vyznání deklarují, vlastně říká, k čemu se společnost kulturně hlásí, a z tohoto hlediska je počet vyznávajících důležitou charakteristikou. Stejně příznačné ovšem pro orientaci společnosti je, pokud lidé žádné vyznání nedeklarují.

---

<sup>11</sup> Do této kategorie spadá i Norsko, které ovšem představuje specifický případ. V Norsku nedošlo k oddělení církve od státu a 96 % obyvatelstva formálně patří k státní Luterské evangelické církvi. V Norsku také existuje Ministerstvo školství a církevních záležitostí, které řeší náboženské otázky, biskupy jmenuje král a církevními záležitostmi se zabývá i parlament.

Tabulka 1 Země podle náboženského vyznání

Země	Vyznání křesťanské						Bez vyznání nebo neuvedeno	
	ano				ne			
	římsko-katolické		ostatní					
	v %	abs.	v %	abs.	v %	abs.	v %	abs.
Česká republika	45,7	559	7,8	95	0,6	8	45,9	562
Filipíny	85,0	1020	12,8	153	2,1	26	0,1	1
Irská republika	93,0	935	3,6	36	1,7	17	1,7	17
Itálie	93,1	914	0,1	1	0,7	7	6,1	61
Maďarsko	73,1	691	21,5	250	0,5	5	4,9	54
Německo (NDR)	5,7	84	29,1	431	1,0	15	64,2	956
Německo (SRN)	42,7	573	44,7	602	2,0	27	10,6	144
Nizozemí	22,1	360	19	310	3,5	58	55,4	907
Norsko	0,6	9	90,5	1346	2,8	42	6,1	109
Nový Zéland	13,6	138	54,3	529	0,8	32	31,3	371
Polsko	96,0	1012	-	-	0,8	8	3,2	43
Rakousko	81,1	798	6,8	67	2,0	20	10,1	99
Rusko			30,6**	838	1,3	34	68,1	2092
Severní Irsko	34,0	275	54,7	461	0,2	2	11,1	100
Slovinsko	82,8	1693	4,0	83	2,2	45	11,0	293
USA	26,4	359	59,4	807	4,0	54	10,2	139
Velká Británie	11,1	139	49,7•	618	2,5	35	36,7	465

Zdroj: ISSP 1991 - zahraniční data a ISSP 1998 - data za Českou republiku

\* Zahrnuje 3,3 řeckokatolíků

\*\* Pravoslavná církev

• Z toho 37,4 Anglikánská církev

Vzhledem k nejistému vztahu mezi vyznáním a sekularizací je vhodnějším měřítkem sekularizace spíše **návštěvnost bohoslužeb**. Ani navštěvování kostela sice nemusí automaticky vypovídat nic o víře jedince, jehož může motivovat spíše sociální klima společnosti, která účast vyžaduje, ale v podmínkách evropských společností, které nejsou tradičním náboženským postojům příliš nakloněné, se dá předpokládat, že lidé nepotřebují chodit do kostela pro to, aby byli správně sociálně zařazeni. V některých sekularizovaných vrstvách může fakt, že se člověk aktivně podílí na církevním životě, naopak představovat společenskou překážku. Samozřejmě to však neplatí o všech společnostech, a to ani o všech společnostech moderních. Například v některých částech Spojených států účast na životě církve stále významně ovlivňuje společenské postavení jedince.<sup>12</sup> V demokratických společnostech odpadá i další nenáboženský motiv pro

<sup>12</sup> Peter Berger [1997] poukazuje na fakt, že v Americe bylo členství v církvi historicky spjata s třídním postavením člověka. Autor dále tvrdí, že jedinec z nižší třídy, který chtěl prorazit vzhůru, začal tím, že se přidal k patriční církvi. Církev fungovala jako školy společenské mobility a lidem vštěpovaly buržoazní

chození do kostela, který hrál svoji roli v totalitárních režimech, kde lidé často přicházeli do církve proto, že náboženská obec představovala místo relativní svobody.

Zároveň ovšem platí, že ani mezi návštěvností a vírou nelze učinit rovnítko. Skutečnost, že lidé v moderní společnosti chodí do kostela, však znamená přinejmenším to, že jsou ochotní věnovat náboženské aktivitě čas. Lze také předpokládat, že pokud lidé chodí pravidelně do kostela, jsou hodnotami propagovanými daným náboženstvím ovlivněni více než ti, kteří se s nimi mnohdy ani explicitně nesetkali.

Vezmeme-li účast na bohoslužbách za měřítko sekularizace společnosti, získáme opět tři základní kategorie zemí (viz Grafy 1 2, 3):<sup>13</sup>

- 1) Státy sekularizované. V podstatě se potvrzuje to, o čem vypovídaly výsledky o podílu vyznávajících, a to, že bývalá východní část Německa, Nizozemí, Velká Británie a Česká republika jsou státy značně sekularizované. Většina obyvatelstva se bohoslužeb vůbec nezúčastňuje, podíl lidí, kteří chodí do kostela pravidelně i nepravidelně, je relativně nízký, největší skupinou jsou lidé, kteří nechodí do kostela nikdy. Obyvatelé těchto zemí se také jen výjimečně označovali za lidi nábožensky orientované (za silně a velmi náboženského člověka se označovalo ve všech zmíněných zemích přibližně 5% respondentů).
- 2) Další skupinu představují státy relativně sekularizované, v nichž si však náboženství uchovalo určitý kulturní význam, podíl lidí, kteří chodí do kostela pravidelně je nízký, procento lidí, kteří nechodí na bohoslužby vůbec je však výrazně menší než v předchozím případě. Největší podíl respondentů odpovídal, že do kostela chodí, i když velmi málo (Maďarsko, bývalá západní část Německa, Norsko, Nový Zéland). Mírně vyšší roli náboženství odpovídá i to, že za silně a velmi náboženského člověka se označila přibližně desetina respondentů z těchto zemí, což představuje dvojnásobek oproti předchozímu případu.
- 3) Poslední skupinu představují státy s relativně vysokým podílem praktikujících věřících, velká část obyvatelstva chodí na bohoslužby každý týden, jen malé procento populace nechodí do kostela nikdy (Irská republika, Severní Irsko, Polsko, USA a Filipíny). Ve většině těchto zemí je také vyšší podíl těch, kteří se označují za silně náboženské (např. USA - 26%, obě části Irska - 14%, Filipíny - 33%).

---

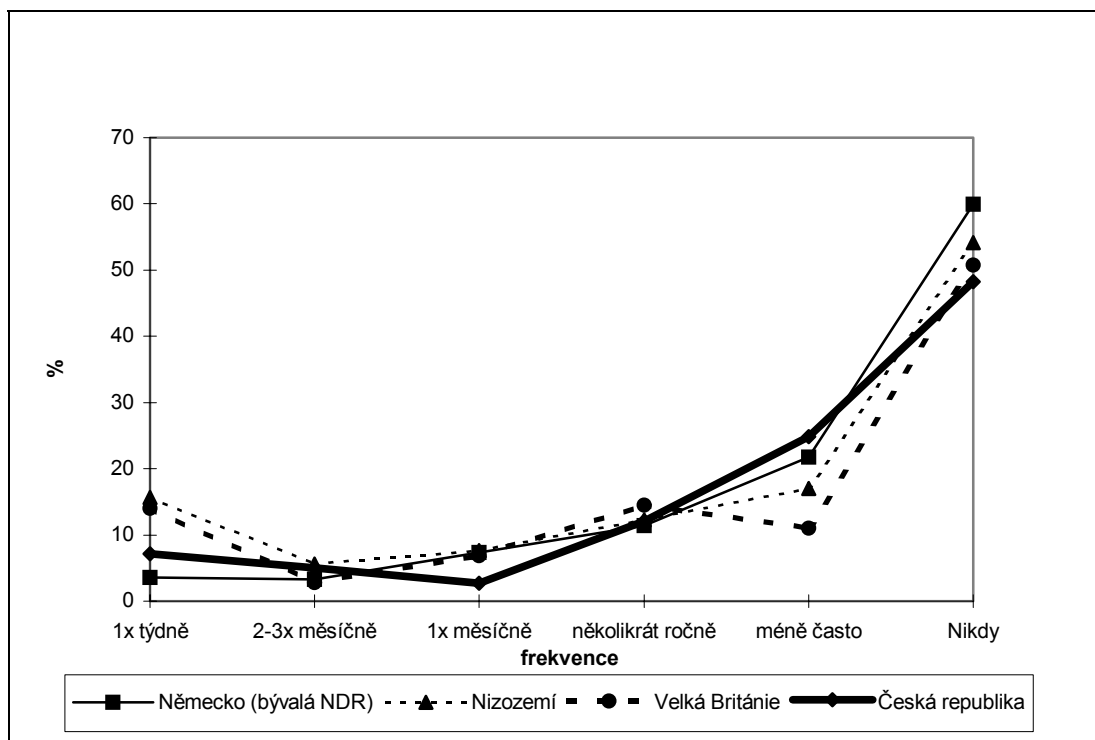
ctnosti. Do určité míry přežilo provázání mezi náboženstvím a třídní příslušností ve Spojených státech dodnes [ibid. s. 51-52].

<sup>13</sup> Tato kategorizace vychází z mezinárodních dat ISSP 1991 a dat za Českou republiku z roku 1998.



Graf 1 Frekvence účasti na bohoslužbách podle zemí I

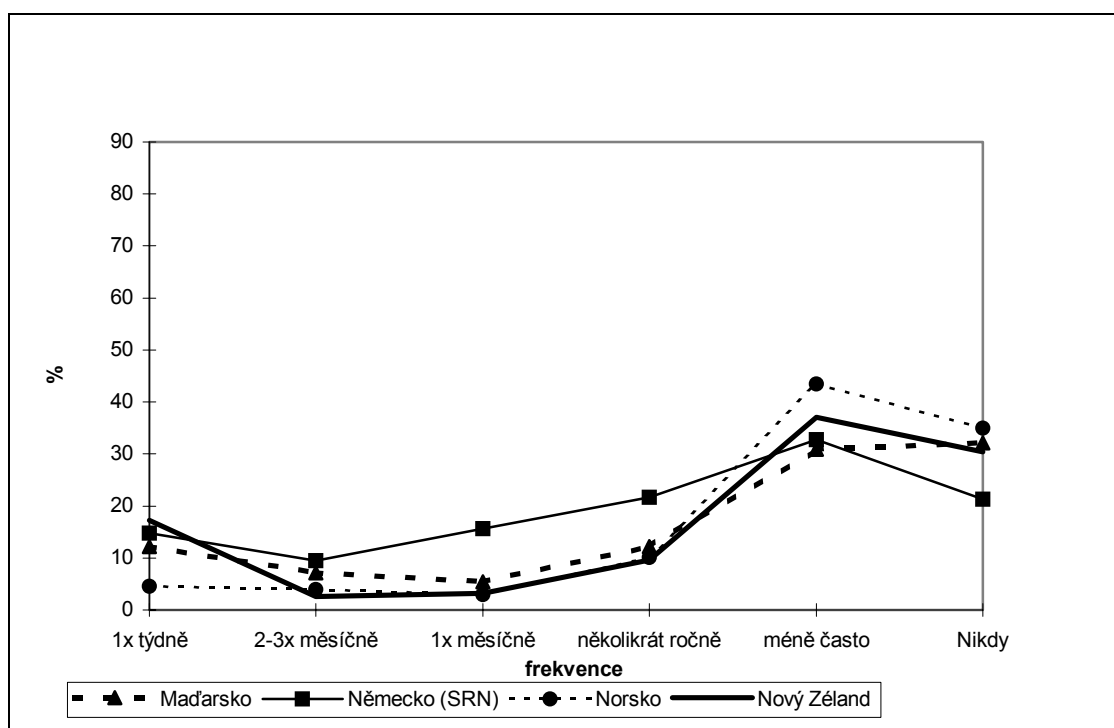
(Skupina sekularizovaných zemí)



Zdroj: ISSP 1991 - zahraniční data a ISSP 1998 - data za Českou republiku

Graf 2 Frekvence účasti na bohoslužbách podle zemí II

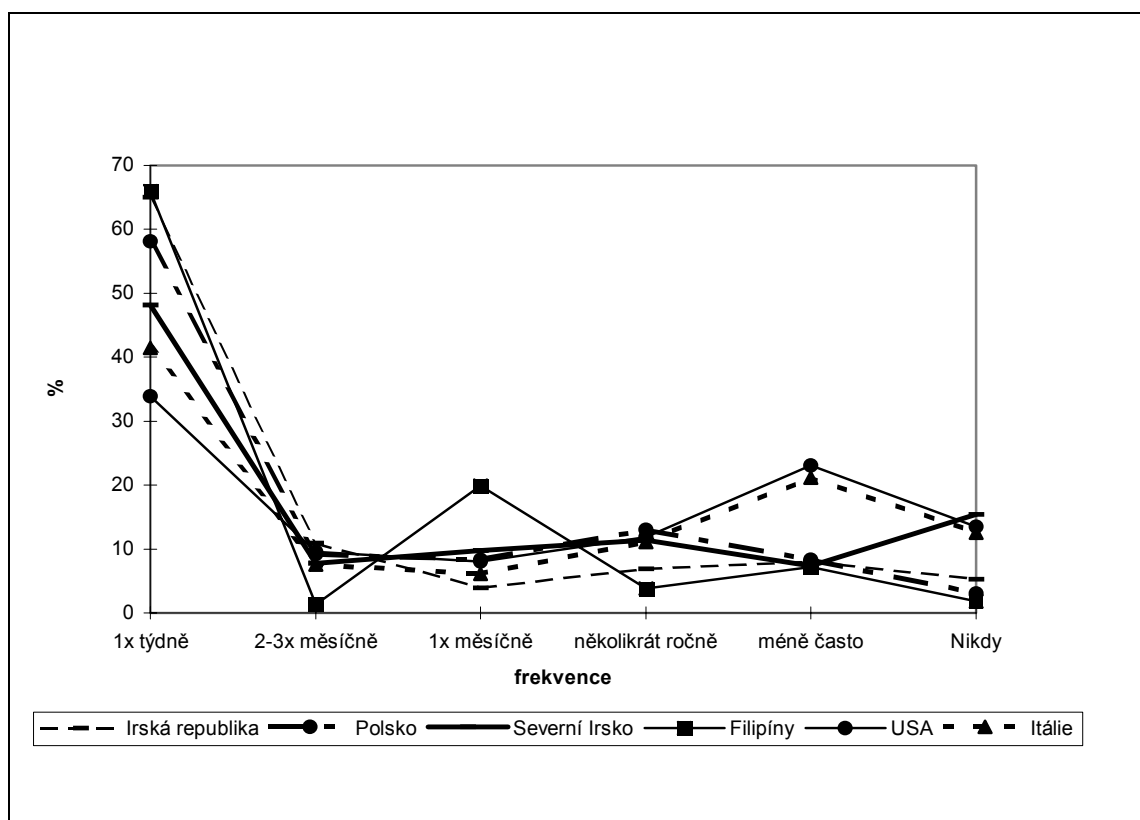
(Země, v němž si tradiční náboženství udržuje kulturní význam)



Zdroj: ISSP 1991

Graf 3 Frekvence účasti na bohoslužbách podle zemí III

(Religiózní země)



Zdroj: ISSP 1991

Obecně platí, že se snižujícím se věkem klesá návštěvnost bohoslužeb. Zároveň se však zdá, že v některých zemích (například obou částech Německa, Velké Británii nebo Maďarsku) se lidé do 35 let nábožensky více vyhraňují: jednak mezi nimi stoupá podíl těch, kteří nechodí do kostela nikdy, zároveň však mezi nimi roste ve srovnání se střední generací (35-44 let) podíl těch, kteří chodí do kostela každý týden. Podobná tendence se objevuje i v datech za Českou republiku z roku 1999: nejméně chodí na bohoslužby střední generace, u lidí ve věku 25-34 let návštěvnost stoupá a u nejmladší kategorie (do 24 let) opět klesá.

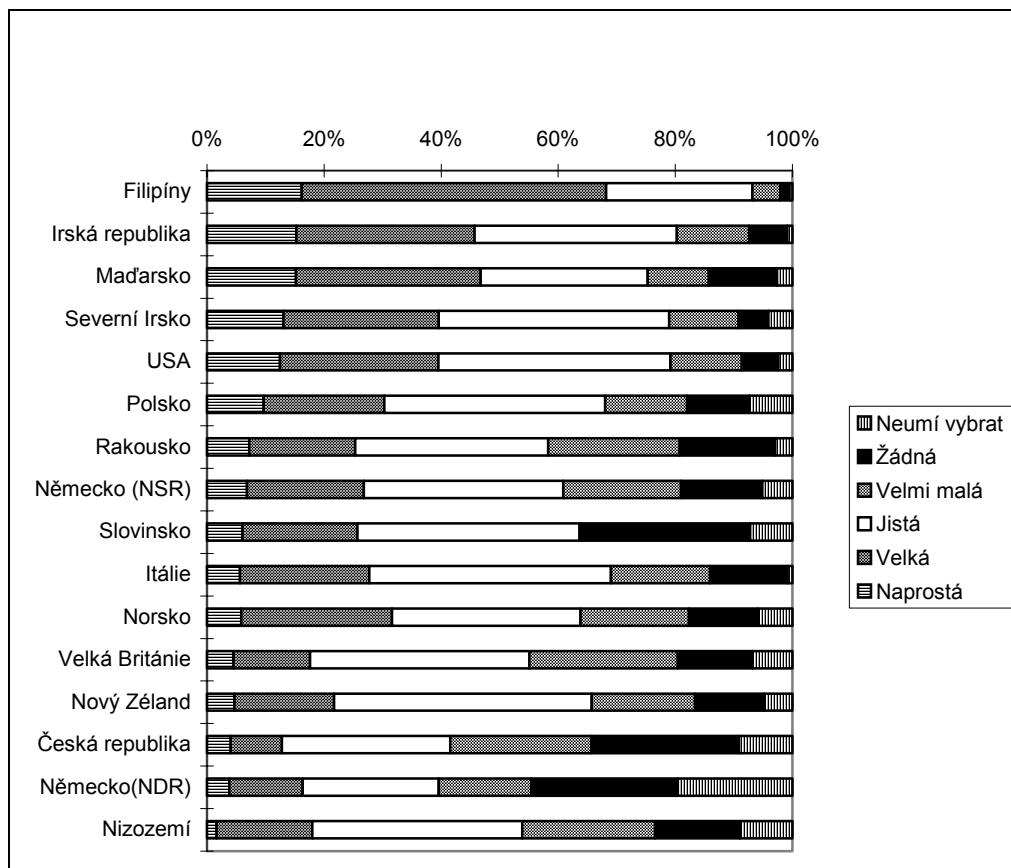
## 2.1. POSTOJE K CÍRKVÍM A NÁBOŽENSKÝM ORGANIZACÍM

V tom, jak často lidé chodí do kostela, se neodráží jen duchovní orientace člověka, ale rovněž postoje k církvím. V určitém smyslu je vlastně účast na bohoslužbách především projevem postoje člověka k církvi - lidé se mohou hluboce zajímat o duchovní otázky, ale přesto účast na církevním životě odmítat.

Existuje celkem logická tendence, že v zemích s vyšším podílem vyznávajících existuje také větší důvěra v církve. Nejvíce tedy věří náboženským organizacím Irové, Američané, Maďaři, Filipínci a Poláci. Obyvatelé těchto zemí také jen zřídka zaujímají

vůči církvím postoj naprosté nedůvěry. Nejmenší důvěru si náboženské organizace naopak získaly mezi Holanďany.

**Graf 4 Důvěra v církve a náboženské organizace**



Zdroj: ISSP 1991

Bylo by určitě zajímavé vysledovat, zda lidé, kteří se hlásí k určitému vyznání, např. katolíci nebo protestanti, vyjadřují vůči církvím větší důvěru. V našich datech se ovšem podobná tendence neprojevila. V rámci jednotlivých zemích se důvěra v náboženské organizace podle vyznání sice lišila, ale vždy souvisela specifickými podmínkami dané společnosti a neprojevila se žádná obecná tendence. Nelze tedy konstatovat, že by katolíci či protestanti představovali “důvěřivější” skupinu. Zajímavé by bylo i porovnání křesťanů s vyznavači nekřesťanských náboženství, ale vzhledem k jejich nízkému počtu ve vzorku, nemají podrobnější analýzy smysl.

### 3. VÍRA V NADPŘIROZENO

Problematika náboženské víry zahrnuje mnohem širší okruh otázek než jen vztah k tradičním církvím a teologickým doktrínám. Lidé mohou odmítat církve a nemusejí věřit v osobního Boha, ale neznamená to, že odmítají nadpřirozeno a duchovní záležitosti jako celek. Pro moderní společnost je charakteristická poměrně značná pluralita světonázorových orientací. Najdeme v ní celou škálu duchovních orientací od skupin radikálních ateistů přes křesťany až po zastánce různých bizarních kultů. Otázka, před níž stojí jakákoliv empirická studie o náboženství, je, zda je možné v náboženském myšlení vysledovat nějaké základní tendence, a případně, zda a jak je možné je klasifikovat. Můžeme sice porovnávat ucelené teologické doktríny, ale to nemusí nijak vypovídat o skutečných obsazích náboženské víry rozšířených v populaci. Dá se předpokládat, že běžní lidé teologickou ani filozofickou literaturu nestudují a to, čemu skutečně věří, bude mnohem mlhavější, méně vyhraněné a spíše syntetické povahy.

Vzhledem k typu dat, z něhož tento text vychází, se nabízí jako nástroj pro určitý typ klasifikace náboženských přístupů faktorová analýza. Ta odhalila 4 základní přístupy k duchovní problematice, a to dva náboženské v užším smyslu slova. Jednalo se jednak o víru v Boha zakotvenou v křesťanském učení, okultní religiozitu, fatalismus a duchovní orientaci, kterou by bylo možné nazvat vírou v člověka.<sup>14</sup>

Tradiční *křesťanská víra* je představována přesvědčením, že Bůh se stará o každou lidskou bytost a určuje osud, že bez Boha by život neměl smysl, že dobré a špatné by se mělo zakládat na Božím zákonu, a dále vírou v posmrtný život, nebe, peklo, ďábla a zázraky. *Okultní religiozita* představuje víru v amulety, věstce a horoskopy. *Fatalismus* v sobě spojuje přesvědčení, že život nemá žádný smysl a lidé mohou udělat jen málo pro to, aby jej změnili. *Víra v člověka* je dána přesvědčením, že život má smysl, pokud mu člověk nějaký dá, a že svůj osud určujeme sami. Faktorová skóre přináší Tabulka 2.

---

<sup>14</sup> Tyto čtyři faktory byly vytvořeny při analýze dat z roku 1991. Šetření z roku 1998 nebylo zcela totožné a některé otázky kladené v roce 1991 chyběly. Existence těchto základních faktorů však byla potvrzena i v roce 1998.

Tabulka 2 Duchovní orientace - skóre faktorové analýzy

Výrok	Faktor			
	1 křesťanství	2 okultismus	3 fatalismus	4 víra v člověka
Věříte v posmrtný život?	<b>0,8027</b>	-0,0132	-0,1924	0,1157
Věříte v ďábla?	<b>0,8009</b>	-0,0720	-0,1536	0,1150
Věříte v nebe?	<b>0,8822</b>	-0,0359	-0,0880	0,1326
Věříte v peklo?	<b>0,8315</b>	-0,0500	-0,1275	0,1232
Věříte v náboženské zázraky?	<b>0,6974</b>	0,1498	-0,2145	0,1827
Existuje Bůh, který osobně pečuje o každou lidskou bytost	<b>0,8761</b>	-0,0423	0,0465	0,0627
Lidé mohou udělat jen málo pro to, aby změnili běh svého život	0,3285	0,2477	<b>0,6347</b>	-0,2066
Pro mne má život smysl jen proto, že existuje Bůh	<b>0,8408</b>	-0,0599	0,1948	0,0278
Život nemá žádný smysl	0,1834	0,2092	<b>0,7067</b>	-0,1434
Běh života určován Bohem	<b>0,8112</b>	0,0098	0,2059	-0,0175
Život má smysl, pokud mu člověk nějaký smysl dá sám	-0,3978	0,2040	0,1789	<b>0,6757</b>
Svůj osud si určujeme sami	-0,3081	0,2014	0,2205	<b>0,7433</b>
Určení správného a špatného by se mělo zakládat na Božím zákonu	<b>0,7930</b>	-0,0805	0,1049	0,0263
Amulety pro štěstí občas přinášejí štěstí	0,0699	<b>0,7806</b>	-0,1022	-0,0332
Někteří věštcí skutečně mohou předvídat budoucnost	0,1107	<b>0,7799</b>	-0,2378	-0,1323
Hvězdné znamení při narození nebo horoskop může ovlivnit běh života	0,0808	<b>0,7764</b>	-0,1180	-0,0996

Zdroj: ISSP 1991

Extraction Method: Principal Component Analysis

KMO Measure of Sampling Adequacy ,908

Barlett's Test of Sphericity - Sig. ,000

### 3.1. KŘESŤANSTVÍ

Jako faktor s nejsilnější schopností rozlišovat se ukázalo křesťanství, odlišné postoje k otázkám křesťanské víry vysvětlovaly 40 % rozdílů. Existují přitom poměrně značné rozdíly v tom, do jaké míry jsou jednotlivé prvky křesťanské věrouky přijímány. Ukazuje se obecná tendence, že lidé častěji věří pozitivním prvkům (nebe, posmrtný život), zatímco existenci těch méně příjemných jako pekla či ďábla častěji odmítají. Výrazně menší podpoře se také těšily ty skutečnosti, které se nějakým způsobem dotýkaly reálného života. Lidé méně často věřili, že Bůh zasahuje do života, řídí jej a že

lidský život je Bohem ovlivňován. Relativně menší podporu si získalo i přesvědčení, že rozlišování dobrého a zlého by se mělo zakládat na Božím zákoně (viz Tabulky 3, 4). Jistým způsobem se zde projevuje psychologické potřeba vyrovnat se smrtí a konečností lidského života. Lidé si uchovávají naději na (příjemný) posmrtný život, ale přitom nedovolují, aby naděje budoucího života příliš rozhodovala o životě současném.

**Tabulka 3 Víra v jednotlivé prvky křesťanské nauky - souhrnné výsledky za všechny země (v %)**

Víra v	Určitě ano	Pravděpodobně ano	Pravděpodobně ne	Určitě ne	Neumím vybrat
Posmrtný život	23,8	23,3	17,1	23,8	10,6
Nebe	23,3	22,5	14,5	27,4	10,1
Zázraky	19,0	25,9	17,7	24,8	10,1
Peklo	15,1	16,4	18,1	37,3	10,2
Đábla	14,4	14,8	17,8	41,0	9,2

**Tabulka 4 Víra v jednotlivé prvky křesťanské nauky - souhrnné výsledky za všechny země (v %)**

Výrok	Rozhodný souhlas	Souhlas	Souhlas ani nesouhlas	Nesouhlas	Rozhodný nesouhlas	Neumím vybrat
Bůh pečuje o každého člověka	16,9	22,5	15,9	16,5	17,2	8,7
Rozlišování dobrého a špatného by se mělo zakládat na Božím zákoně	11,2	22,0	13,6	18,6	15,1	5,8
Běh života určován Bohem	9,9	19,6	17,0	22,3	22,1	6,7
Život má smysl, protože existuje Bůh	9,6	16,7	16,9	24,2	24,1	6,1

Zdroj: ISSP 1991

Dopočet do 100% představuje chybějící odpovědi

### 3.2. KŘESŤANSKÁ ORIENTACE - MEZINÁRODNÍ SROVNÁNÍ

Mezi jednotlivými zeměmi existují výrazné odlišnosti v tom, jaký vliv si v nich křesťanství uchovalo. Základní přehled o rozdílech ukazuje průměr kladných odpovědí na otázky týkajících se křesťanské víry (viz Tabulka 5). Obecně lze konstatovat, že křesťanství ztratilo v rámci evropské kultury nejen své původně dominantní postavení, ale v podstatě výraznější vliv. Nejdále přitom sekularizace v tomto smyslu slova dospěla v bývalé východní části Německa. I v tomto případě se však vyčlenily zřetelné a významné výjimky. Stejně jako v při porovnávání návštěvnosti bohoslužeb, se jako země s nejsilnějším vlivem křesťanství vyčlenily Spojené státy americké a obě části

Irsko, a potvrdila se tak vysoce religiózní povaha těchto zemí. Ukazuje se tak, že vysoký podíl vyznávajících a vysoká účast na bohoslužbách vypovídají o tom, že se mezi velkou částí populace tradiční křesťanská víra udržuje.

Zajímavé může být, že se mezi Severním Irskem a Irskou republikou objevily poměrně značné rozdíly - výsledky naznačují, že křesťanská víra je silnější v severní části ostrova. To by se dalo do určité míry vysvětlit tím, že silný katolicismus jižního Irsko je do jisté míry kulturní záležitost a představuje podstatný prvek národní identity. Data ze Severního Irsko také potvrzují, že víra v křesťanskou věrouku je silnější mezi protestanty.

**Tabulka 5 Průměr kladných odpovědí na jednotlivé otázky týkající se křesťanské víry\***

Země	Průměr odpovědí		
	určitě ano	pravděpodobně ano	celkem ano
USA	40,3	21,9	62,2
Severní Irsko	39,9	27,4	67,3
Irsko	29,4	34,0	63,4
Filipíny	27,9	52,1	80,0
Itálie	23,1	27,5	50,6
Polsko	23,1	26,4	49,5
Nový Zéland	20,2	18,5	38,7
Austrálie	15,5	23,5	39,0
Rakousko	13,8	22,8	36,6
Norsko	12,6	14,5	27,1
Nizozemí	12,0	14,5	26,5
Západní část Německa	11,5	19,3	30,8
Rusko	11,4	15,0	26,4
Maďarsko	11,1	13,1	24,2
Velká Británie	10,5	20,2	30,7
Slovinsko	7,0	18,7	25,7
Východní část Německa	4,7	8,6	13,3

Zdroj: ISSP 1991

\* Vzhledem k tomu, že v modulu ISSP Náboženství 1998, z něhož pochází údaje za Českou republiku nebyly kladeny všechny otázky, které v tomto případě sytí faktor křesťanské víry, data za ČR se vynechávají a jsou uvedeny v 5. kapitole.

### 3.3. OKULTISMUS

Další typ religiozity představuje okultismus reprezentovaný vírou v amulety, věštce a horoskopy. Jasně se ukazuje, že poměrně velká část respondentů ze zúčastněných zemí předpokládala, že amulety, věštby či horoskopy pravděpodobně “fungují”, jednoznačnou podporu však získala okultní výrazně méně často než křesťanství. Průměr kladných odpovědí za jednotlivé země přináší Tabulka 6.

**Tabulka 6 Víra v okultismus - průměr kladných odpovědí na jednotlivé otázky týkající se okultismu<sup>1</sup>**

Země	Průměr kladných odpovědí		
	určitě ano	pravděpodobně ano	celkem
Slovensko	10,1	40,7	50,8
Maďarsko	6,9	33,3	40,2
Slovinsko*	6,1	31,4	37,5
Nový Zéland	6,1	28,7	34,8
Francie	5,4	27,9	33,3
Rakousko	8,0	23,1	31,1
Filipíny*	4,1	25,4	29,5
Velká Británie	4,0	25,2	29,2
Západní Německo*	5,5	22,3	27,8
Východní Německo*	3,4	19,3	22,7
Severní Irsko*	2,9	19,8	22,7
Irská republika*	3,9	18,3	22,2
Nizozemí	3,2	18,5	21,7

\* Zdroj: Data ze šetření ISSP Náboženství 1991, ostatní z modulu ISSP Náboženství 1998

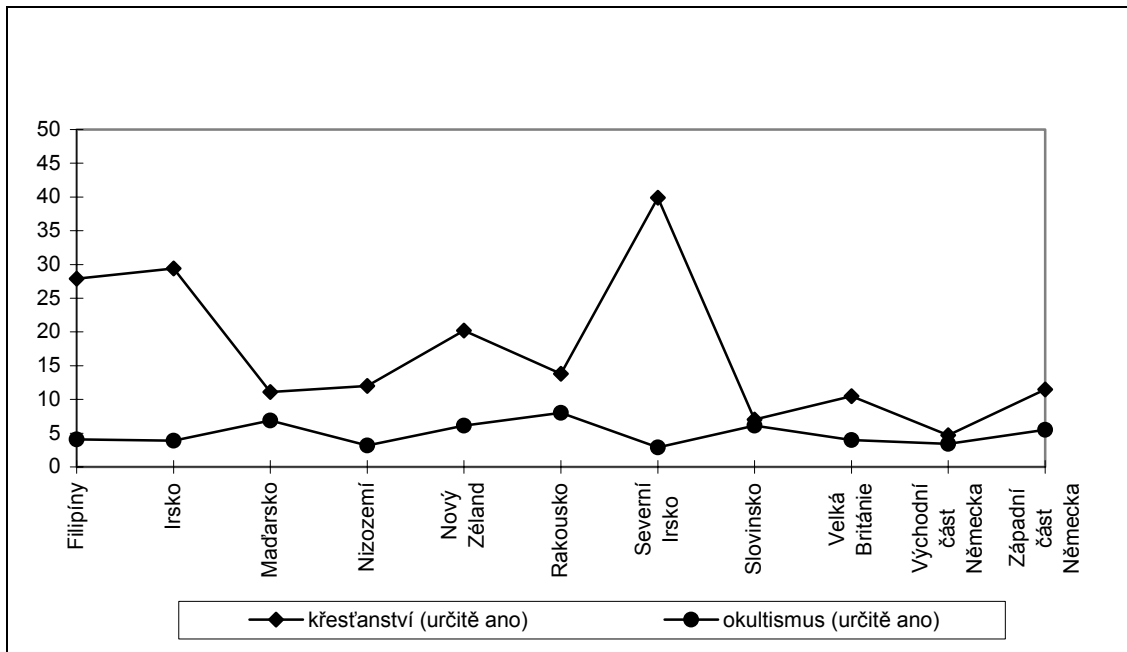
<sup>1</sup> Otázky týkající se okultní religiozity byly v roce 1991 kladeny jen v některých zemích, máme ovšem k dispozici odpovědi z ISSP Náboženství 1998. Tohoto šetření se však zúčastnily některé jiné země, a tak se v tabulce uvádějí i státy, které se v analýzách dosud neobjevily.

Víra v okultní jevy souvisela s věkem - více jednoznačných zastánců okultní religiozity<sup>15</sup> bylo mezi mladšími lidmi a s rostoucím věkem jejich podíl klesal. Důležitou otázkou je, zda tyto výsledky vypovídají o obecném posunu společnosti, nebo zda se v nich projevuje skutečnost, že mladí lidé se více zajímají o duchovní otázky a později o tuto problematiku ztrácejí zájem. Nemáme k dispozici vyčerpávající srovnávací data, která by dovolila na tuto otázku odpovědět. Dostupné jsou jen data za Rakousko za rok 1991 a 1998 a ta naznačují, že se projevují obě tendence: jednak lidé s tím, jak stárnou, méně věří v okultní prvky, ale zároveň mezi mladšími lidmi zájem o okultní prvky roste.

<sup>15</sup> Za jednoznačné zastánce okultní religiozity se zde označují lidé, kteří jednoznačně souhlasili nejméně s jedním z tvrzení, že věstci mohou hádat budoucnost, amulety přinášejí štěstí a hvězdy ovlivňují život člověka.



Graf 5 Duchovní orientace podle zemí (průměr odpovědí určitě ano)\*



Zdroj: ISSP 1991

\* Vzhledem k tomu, že v modulu ISSP Náboženství 1998, z něhož pochází údaje za Českou republiku nebyly kladeny všechny otázky, které v tomto případě sytí faktor křesťanské víry, se zde data za ČR vynechávají a jsou uvedeny v 5. kapitole.

Z hlediska sociálního rozložení platí, že prvkům křesťanského učení věří spíše lidé starší, z venkovských oblastí a menších obcí, častěji ženy než muži a lidé s nižším školním vzděláním. Podobné konstatování ovšem neplatí o víře v okultní prvky, která není charakteristická spíše pro vesnické, starší a méně vzdělané vrstvy obyvatelstva. Již byla zmíněna tendence, že mladší lidé věří v nadpřirozeno okultního charakteru častěji než lidé starší. Data rovněž nepotvrdila vazbu mezi vírou v okultismus a nižším vzděláním respondenta a neplatí ani to, že by byla okultní religiozita populárnější ve venkovských oblastech. Naopak se zdá, že lidé z menších obcí a méně urbanizovaných lokalit víru v amulety, věstce a horoskopy častěji jednoznačně odmítají než lidé z větších měst. Ukazuje se tedy, že zatímco křesťanská víra je charakteristická spíše pro starší, venkovské a méně vzdělané vrstvy, víra v nadpřirozeno okultního charakteru je rozložena v populaci mnohem rovnoměrněji.

Při hodnocení duchovní orientace je ovšem třeba si uvědomit, že jednotlivé typy duchovního zaměření se nemusí vzájemně vylučovat. V evropském náboženství se naopak tradičně prolínaly a lidové křesťanství bylo vždy okultními prvky prostoupeno. Prolínání křesťanského pohledu na svět s okultní religiozitou do určité míry také potvrdila naše data. Platí však, že k podobnému prostupování okultní a křesťanské víry dochází spíše u lidí duchovně méně vyhraněných, a tedy otevřených víře v jakýkoliv typ nadpřirozena. Naproti tomu lidé, kteří deklarují jednoznačnou víru v prvky křesťanské věrouky jsou skupinou, která okultní religiozity odmítá. Zdá se rovněž, že okultismus je rozšířenější v zemích s nízkým podílem věřících křesťanů (viz Graf 5).

Vzhledem k tradičnímu propojení křesťanství a lidové religiozity v Evropě, může být skutečnost, že křesťané odmítají okultní víru, poněkud překvapivá. Tyto výsledky ovšem poukazují na rozdíly mezi lidovým a evangelikálním křesťanstvím. To ve svém důrazu na autoritu Bible a s jistou mírou radikalismu, jež se projevuje právě jednoznačným souhlasem s prvky křesťanské věrouky, okultní religiozitu explicitně odmítá. Například Martin [1991] ve své knize o rozmachu evangelikálního křesťanství v současném světě cituje studie, které poukazují na skutečnost, že mezi evangelikály se “obecně podporuje racionalita, zatímco víra v čarodějnice, duchy, zakopané poklady a léčitelství, které jsou mezi běžnou populací značně rozšířené, je objektem posměchu” [ibid., s. 211]. Tuto tendenci by potvrdil i fakt, že například víra v horoskopy je rozšířenější mezi lidmi, kteří nechodí na bohoslužby.

\*\*\*\*\*

Data ze šetření ISSP Náboženství poukazují na skutečnost, že se i v moderním společnostech udržuje poměrně vysoká víra v nadpřirozeno. Ačkoliv vyhraněně křesťanské země (USA a obě části Irska) představují výjimky mezi zeměmi západního kulturního okruhu, obecně platí, že velká část obyvatelstva všech zemí, které se šetření zúčastnily, připouští existenci nadpřirozených jevů. Netýká se to jen víry v základní prvky křesťanského učení, ale i víry v nadpřirozeno obecně. Přitom platí, že víra v nadpřirozeno se neudrží jen v křesťanských zemích, ale i zemích, které jsou z křesťanského hlediska značně sekularizované.

#### 4. NÁBOŽENSKÉ HODNOTY VE SPOLEČNOSTI

Náboženství představuje jeden z typů symbolického světa a jako takové integruje všechny oblasti společenského života, připisuje jim význam a uspořádává institucionální řád v celek.<sup>16</sup> Jako každý symbolický svět (není přitom podstatné, zda se jedná o symbolický svět metafyzický či vědecký) náboženství umožňuje, aby celá lidská zkušenost byla chápána uvnitř tohoto univerza. Symbolický svět - a tedy i náboženství - zastřešuje všechny skutečnosti světa a je rovněž zdrojem rozlišování žádoucího a nežádoucího, přirozeného a nepřirozeného, špatného a dobrého (viz Berger, Luckmann 1999). Náboženství jakožto symbolický svět má svoji stránku kognitivní i normativní. Říká, co věci jsou, a stanovuje rovněž, jak se k nim chovat.

Pro moderní společnost je charakteristická pluralita symbolických světů. Pluralismus je ovšem nejen faktem, který ovlivňuje rozmanitost společnosti, ale má svůj dopad i na lidské vědomí. Moderní člověk je konfrontován s existencí odlišných pojetí světa a nutně si uvědomuje, že existují různé definice správného a nesprávného i různé zdroje, na nichž podobné rozlišení stojí. V šetření ISSP se respondenti vyjadřovali ke 3 možnostem, na čem by se podle nich mělo zakládat rozlišování dobrého a špatného:

- 1) Rozlišování správného a špatného by se mělo zakládat na Božím zákoně.
- 2) O tom, co je správné a špatné, by měla rozhodovat společnost.
- 3) To, co je správné a špatné, je věcí osobního svědomí.

Mezi zeměmi panuje největší shoda ve významu individuálního svědomí, největší rozdíly jsou naopak v tom, jaký význam přisuzují Božímu zákonu. Z hlediska empirického výzkumu náboženství je samozřejmě podstatné především to, do jaké míry jsou lidé přesvědčeni, že by se rozlišování dobrého a špatného mělo zakládat právě na Božím zákonu. Přitom je však třeba si uvědomit, že souhlas s takovým tvrzením nemusí vždy znamenat totéž, protože definice Božího zákona se mohou radikálně lišit. Zatímco někteří uznávají jako Boží zákon posvátné texty, jiní jej ztotožňují spíše se svým individuálním svědomím. Přitom i přístup k posvátným textům daného náboženství (v našem kontextu Bibli) se může výrazně lišit - od přesvědčení, že se jedná o doslovný záznam Božího slova, až po velice volný symbolický výklad. To dokumentuje následující tabulka. Podobné distinkce přitom hrají v celkové hodnotové orientaci zásadní roli. Lidé, kteří "Boží zákon" nečerpají z pevně stanovených a neměnných textů, budou ve větší míře ovlivněni normami sekularizované společnosti, která je

<sup>16</sup> Berger a Luckman [1999] ve své teorii legitimizace rozlišují čtyři základní úrovně legitimizace. 1) *Základní legitimizaci*, která je zabudována ve slovní zásobě a jazyce. 2) *Teorii v její elementární podobě* - jde o praktická teoretická schémata, která souvisejí s konkrétními činnostmi, a typickými představiteli těchto legitimizačních prostředků jsou přísloví, průpovědky, legendy, pohádky atd. 3) *Explicitní teorie*, které se ovšem týkají jen určité institucionální oblasti. Tyto legitimizace jsou již značně složité a různorodé, proto se svěřují specialistům. Teorie se často dostávají se za hranice praktického využití, stávají se "čistou teorií" a mohou se stát zdrojem vzniku nových institucí. 4) *Symbolické světy*, které integrují všechny oblasti významů a uspořádávají institucionální řád v celek. Autoři poukazují na to, že legitimizace není jen otázkou hodnot a norem, ale má rovněž svoji kognitivní stránku. Neříká člověku jen to, jak by měl jednat, ale i to, proč jsou věci takové, jaké jsou [ibid., s. 94-96].

obklopuje. Stejně platí, že lidé, kteří odmítají doslovnou interpretaci Bible, budou ve svých názorech méně radikální než křesťané, kteří trvají na její doslovné inspirovanosti.

**Tabulka 7 Vztah mezi názorem, že rozlišování správného a špatného by se mělo zakládat na Božím zákonu, a přístupem k Bibli. (Celkové výsledky za všechny státy)**

Dobré a špatné	Názory na Bibli			
	Boží slovo - je třeba ji brát doslovně	Inspirované Boží slovo, ale nelze ji brát doslovně	Starověká kniha vyprávění, legend, historie, morálních pravidel	Netýká se mne
Založeno na Božím zákonu				
Rozhodný souhlas	50,1	39,6	9,4	0,8
Souhlas	29,3	50,2	18,9	1,6
Ani souhlas ani nesouhlas	15,2	50,3	29,4	5,0
Nesouhlas	6,4	35,6	48,3	9,7
Rozhodný nesouhlas	2,5	15,0	64,1	18,4
Celkem	19,8	38,8	34,4	7,0

Zdroj: ISSP 1991

Symbolický svět představuje nejvyšší úroveň legitimizace institucionálního řádu společnosti. O legitimizaci se dá v podstatě říci, že pokud má být účinná, musí mít do určité míry náboženský charakter, neboť musí členy společnosti přesvědčit, že je třeba se podřídit institucím a společenským řádům, které jsou někdy v rozporu s jejich bezprostředními individuálními zájmy. Nemusí se samozřejmě jednat o přímé odkazy k nadpřirozenu, ale například o typ světského či občanského náboženství, které vychází z nadosobních principů a hodnot.

Srovnáme-li země podle podílu obyvatelstva, který si myslí, že rozlišování dobrého a špatného by se mělo zakládat na Božím zákonu, znovu se vyčlení Irsko a Spojené státy jako religiózní státy a po nich následuje skupina katolických zemí (Itálie, Maďarsko, Polsko). V obou skupinách těchto zemí je rovněž vyšší podíl těch, kteří věří, že Bible je doslovný záznam Božího slova (viz Tabulka 8a).

Všechny tyto otázky ovšem ukazují na deklarativní postoj, který nemusí být totožný s ochotou se Bibli nebo Božím zákonem ve svém životě opravdu řídit. O míře sekularizace mnohem víc napovídá to, do jaké míry se jednotlivé hodnoty spojené s pohledem konkrétního náboženství, ve společnosti uchovávají. Nabízí se celá sada institucí a hodnot, na nichž je možné míru sekularizace demonstrovat, od postojů k potratům, sexuálnímu chování obecně či k tradiční rodině přes vztah k autoritě, po celkové životní zaměření na budoucnost či přítomnost. Zároveň je však nutné brát v úvahu skutečnost, že uchování určitých hodnot a postojů je ovlivněno více faktory a nelze učinit rovnítko mezi vírou a určitým postojem. Výběr specifických hodnot, na

jejichž základě je možné sekularizaci společnosti posuzovat, je do určité míry arbitrární otázkou. Platí však, že by se mělo jednat o ty hodnoty a postoje, o nichž platí, že náboženství má na ně zásadní roli.

**Tabulka 8a Odpovědi na otázku, na čem by se mělo zakládat rozlišování dobrého a špatného. (Dopočet do 100 % představuje chybějící odpovědi)<sup>17</sup>**

Země		Rozlišování dobrého a špatného by se mělo zakládat na Božím zákonu					
		rozhodný souhlas	souhlas	tak napůl	nesouhlas	rozhodný nesouhlas	neumí vybrat
Austrálie	%	12,4 (4,1*)	33,5	-	32,3	15,0	5,0
	abs	273	737	-	711	330	110
Filipíny	%	14,3 (8,1*)	62,2	15,0	7,6	0,3	0,7
	abs	171	746	180	91	4	8
Irská republika	%	20,9 (10,7*)	40,0	13,8	19,3	3,1	2,8
	abs	210	402	139	194	31	28
Itálie	%	17,7 (10,9*)	29,7	20,2	16,7	14,5	1,1
	abs	174	292	199	164	143	11
Maďarsko	%	23,8 (10,1*)	14,6	20,7	8,5	28,9	2,3
	abs	238	146	207	85	289	23
Německo Východní	%	2,8 (10,1*)	9,0	8,2	24,6	40,1	14,1
	abs	42	133	122	366	596	209
Německo Západní	%	7,0 (4,3*)	21,2	15,5	24,1	19,3	11,7
	abs	94	285	208	325	260	158
Nizozemí	%	6,4 (3,9*)	17,1	19,3	25,8	23,5	6,6
	abs	105	279	316	422	384	108
Norsko	%	6,0 (4,4*)	13,2	18,7	27,5	23,8	5,4
	abs	91	199	281	414	359	81
Nový Zéland	%	15,7 (5,2*)	23,7	17,9	29,3	4,9	3,5
	abs	168	254	191	314	52	37
Polsko	%	20,0 (16,9*)	25,7	18,0	12,9	5,0	17,1
	abs	213	273	191	137	53	182

<sup>17</sup> V České republice nebyla daná otázka kladena.

Země	Rozlišování dobrého a špatného by se mělo zakládat na Božím zákonu						
		rozhodný souhlas	souhlas	tak napůl	nesouhlas	rozhodný nesouhlas	neumí vybrat
Rakousko	%	10,5 (4,7*)	22,1	18,4	17,3	22,8	8,7
	abs	103	217	181	170	224	86
Severní Irsko	%	29,5 (17,3*)	36,5	14,9	9,7	2,4	4,7
	abs	247	306	125	81	20	39
Slovinsko	%	3,7 (2,1*)	18,3	16,2	29,3	19,7	10,3
	abs	76	380	337	609	409	214
Spojené státy	%	26,3 (17,9*)	26,6	19,8	11,4	8,5	4,4
	abs	358	361	269	155	115	60
Velká Británie	%	9,4 (2,6*)	25,2	23,8	22,1	9,7	4,8
	abs	118	317	299	278	122	60

Zdroj: ISSP 1991

\*Respondenti, kteří jednoznačně souhlasí s tím, že by se rozlišování správného a špatného mělo zakládat na Božím zákoně, a kteří zároveň věří, že Bible je doslovný záznam Božího slova.

**Tabulka 8b Odpovědi na otázku, na čem by se mělo zakládat rozlišování dobrého a špatného. (Dopočet do 100 % představuje chybějící odpovědi)**

Země	O tom, co je dobré a špatné, by měla rozhodovat společnost						
		rozhodný souhlas	souhlas	tak napůl	nesouhlas	rozhodný nesouhlas	neumí vybrat
Austrálie	%	15,5	51,4	-	20,9	6,1	3,4
	abs	341	1133	-	461	135	75
Filipíny	%	5,0	52,5	24,3	16,0	1,1	1,1
	abs	60	630	292	192	13	13
Irská republika	%	6,4	36,7	14,3	31,9	5,8	4,6
	abs	64	369	144	321	58	46
Itálie	%	7,2	30,9	26,0	22,4	12,5	0,9
	abs	71	304	256	220	123	9
Maďarsko	%	31,9	24,4	25,5	7,4	7,7	2,0
	abs	319	244	255	74	77	20
Německo Východní	%	13,1	50,7	10,6	11,0	4,8	8,6
	abs	195	753	157	164	71	128
Německo Západní	%	7,3	40,2	17,8	17,6	6,9	8,5
	abs	98	541	240	237	93	114

Země	O tom, co je dobré a špatné, by měla rozhodovat společnost						
		rozhodný souhlas	souhlas	tak napůl	nesouhlas	rozhodný nesouhlas	neumí vybrat
Nizozemí	%	8,0	38,1	25,0	15,7	5,6	5,9
	abs	130	623	409	257	92	96
Norsko	%	15,7	58,2	11,3	4,6	1,3	2,7
	abs	236	876	170	70	20	40
Nový Zéland	%	11,4	39,3	17,2	19,7	1,8	3,5
	abs	122	421	184	211	19	37
Polsko	%	11,1	34,3	16,1	14,5	4,6	17,0
	abs	118	365	171	154	49	181
Rakousko	%	8,8	36,1	21,0	16,3	12,9	4,6
	abs	87	355	207	160	127	45
Severní Irsko	%	7,5	32,5	18,6	25,9	5,4	5,8
	abs	63	272	156	217	45	49
Slovinsko	%	11,1	50,2	17,2	10,2	2,3	7,0
	abs	231	1045	357	212	47	145
Spojené státy	%	8,3	30,8	22,7	17,7	10,4	4,3
	abs	113	418	309	241	142	59
Velká Británie	%	11,7	46,5	18,4	11,0	1,7	4,9
	abs	147	584	231	138	21	62

Zdroj: ISSP 1991

**Tabulka 8c Odpovědi na otázku, na čem by se mělo zakládat rozlišování dobrého a špatného. (Dopočet do 100 % představuje chybějící odpovědi)**

Země	To, co je správné a špatné, je věcí osobního svědomí						
		rozhodný souhlas	souhlas	tak napůl	nesouhlas	rozhodný nesouhlas	neumí vybrat
Austrálie	%	12,9	42,2	-	27,6	12,9	2,2
	abs	284	929	-	608	285	49
Filipíny	%	11,0	64,1	16,7	6,9	0,5	0,8
	abs	132	769	200	83	6	10
Irská republika	%	15,6	47,9	10,4	18,8	5,4	1,6
	abs	157	481	105	189	54	16
Itálie	%	53,3	31,3	7,9	5,0	2,2	0,2
	abs	524	308	78	49	22	2
Maďarsko	%	44,0	25,3	16,9	5,1	5,8	1,8
	abs	440	253	169	51	58	18

Země		To, co je správné a špatné, je věcí osobního svědomí					
		rozhodný souhlas	souhlas	tak napůl	nesouhlas	rozhodný nesouhlas	neumí vybrat
Německo Východní	%	27,8	50,5	6,2	6,0	1,8	6,8
	abs	413	750	92	89	27	101
Německo Západní	%	28,5	49,4	7,2	7,3	2,5	4,2
	abs	384	665	97	98	33	57
Nizozemí	%	16,7	44,9	15,7	12,2	4,3	4,4
	abs	273	734	257	200	70	72
Norsko	%	9,0	32,9	15,0	22,3	11,6	4,0
	abs	135	496	226	336	175	60
Nový Zéland	%	16,5	35,0	12,7	25,5	3,1	2,2
	abs	177	374	136	273	33	24
Polsko	%	30,6	35,7	6,6	9,6	3,9	11,7
	abs	325	380	70	102	41	124
Rakousko	%	48,0	38,0	7,4	2,3	1,1	2,7
	abs	472	374	73	23	11	27
Severní Irsko	%	14,9	41,4	13,0	16,7	6,0	5,1
	abs	125	347	109	140	50	43
Slovinsko	%	23,0	53,7	10,1	5,3	1,2	4,8
	abs	478	1117	210	111	25	99
Spojené státy	%	13,2	28,9	18,8	15,5	13,8	4,4
	abs	180	393	255	211	188	60
Velká Británie	%	17,2	40,3	11,6	16,6	5,4	3,9
	abs	216	507	146	209	68	49

Zdroj: ISSP 1991

#### 4.1. SEXUÁLNÍ CHOVÁNÍ

Jednou z oblastí, která se nabízí pro posouzení míry, v níž se uchovaly náboženské hodnoty, je i sexuální morálka. I v případě sexuálního chování platí, že postoje k němu nemohou být jednoduše ztotožněny s hloubkou náboženské (křesťanské) víry respondenta. Ukazuje se však, že jsou to právě prvky spojené s křesťanstvím, co mělo na normy sexuálního chování nejvýraznější vliv. Vyplývá to z regresních analýz a týká se to jak postojů k mimomanželskému sexu (tedy předmanželskému i manželské nevěře), tak přístupu k homosexualitě (viz Tabulka 9,10). Roli hrají i další faktory jako je věk, míra urbanizace a velikost bydliště, vzdělání a pohlaví, jejich vliv je však ve



srovnání s náboženskou orientací nižší. Přitom se ukazuje, že relativně nejvíce jsou náboženstvím ovlivněny právě postoje k předmanželskému sexu. Ty souvisí z náboženských otázek nejvýznamněji s účastí na bohoslužbách. Ukazuje se totiž, že deklarativní vyznání víry v doslovnost Bible, v níž jsou tyto hodnoty explicitně zapsány, nemusí mít na reálný postoj člověka zásadní vliv.<sup>18</sup> Na hodnoty má však zcela zásadní vliv to, zda se člověk podílí na životě církve. Výjimkou je postoj k homosexualitě - pro nějž hraje největší roli formální náboženské vyznání.

**Tabulka 9 Standardizované  $\beta$ -koeficienty regresní analýzy se závislou proměnnou postoj k předmanželskému sexu**  
19

Nezávislá proměnná	$\beta$ -koeficienty
1. Účast na bohoslužbách	0,369245
2. Věk	-0,24928
3. Postoj k Bibli	0,193824
4. Katolické vyznání	0,06749
5. Stupeň urbanizace	-0,05379
6. Pohlaví	0,027357

Zdroj: ISSP 1991

Použitá metoda: Stepwise (Criteria: Probability of F to enter  $\leq 0,05$ )

**Tabulka 10 Standardizované  $\beta$ -koeficienty regresní analýzy se závislou proměnnou postoj k manželské nevěře a homosexualitě**

Nevěra		Homosexualita	
Nezávislá proměnná	$\beta$ -koeficienty	nezávislá proměnná	$\beta$ -koeficienty
1. Účast na bohoslužbách	0,184605	Protestantské vyznání	-0,184
2. Postoj k Bibli	0,132892	Katolické vyznání	-0,166
3. Protestantské vyznání	-0,09389	Věk	-0,161
4. Pohlaví	0,082108	Postoj k Bibli	0,171
5. Stupeň urbanizace	-0,03758	Účast na bohoslužbách	0,169
6. Vzdělání	0,04118	Velikost bydliště	-0,120
7. Věk	-0,03496	Vzdělání	0,097
8. Velikost bydliště	-0,03926	Stupeň urbanizace	0,088
		Pohlaví	-0,069

Zdroj: ISSP 1991

Použitá metoda: Stepwise (Criteria: Probability of F to enter  $\leq 0,05$ )

<sup>18</sup> Např. v datech ISSP 1998 za Českou republiku téměř třetina respondentů, kteří tvrdili, že věří v doslovnost Bible, ji vůbec nevlastnila.

<sup>19</sup> Standardizované  $\beta$ -koeficienty ukazují relativní vliv jednotlivých proměnných.

Znovu je třeba zopakovat, že nelze učinit rovnítko mezi náboženskou vírou a určitým postojem, v tomto případě sexuální morálkou. Na druhou stranu se však ukazuje, že praktikované křesťanství má na sexuální etiku tak významný vliv, že lze na ní lze do určité míry dokumentovat, nakolik se náboženské hodnoty ve společnosti uchovávají. V datech se zřetelně projevilo, že v zemích s nejvyšší návštěvností i nejvyšším deklarovaným uznáním autority Bible a Božího zákona (tedy USA a obě části Irsko), se udržuje i tradičnější sexuální morálka, pokud je srovnáme s ostatními moderními společnostmi. Šetření ISSP tak naznačuje, že tyto společnosti jsou křesťanské nejenom na deklarativní rovině, ale křesťanské hodnoty je stále do značné míry ovlivňují.

Jako nejliberálnější se v této oblasti ukázaly německy mluvící středoevropské země společně s českou společností, pro něž je charakteristická značná volnost v sexuálních postojích.

**Tabulka 11 Odpovědi na otázku: "Myslíte si, že je špatné nebo není špatné, když spolu muž a žena mají před svatbou sexuální vztah?"**

Země	Předmanželský sex					průměr*
	vždy špatné	téměř vždy špatné	špatné jen někdy	vůbec ne špatné	neumí vybrat	
Filipíny	59,5 714	17,7 212	11,5 138	10,9 131	0,4 5	1,7
Irská republika	33,9 341	10,5 106	15,7 158	33,8 340	5,7 57	2,5
Severní Irsko	31,0 260	9,8 82	13,1 110	37,1 311	8,5 71	2,6
Spojené státy	25,3 344	10,7 146	18,2 247	38,4 522	5,4 74	2,8
Itálie	15,5 152	9,1 89	29,4 289	44,6 438	1,5 15	3,0
Nový Zéland	15,3 164	8,9 95	16,5 177	53,3 570	4,9 52	3,1
Polsko	13,6 145	7,2 77	10,7 114	53,2 566	15,1 160	3,2
Maďarsko	13,6 136	14,5 145	15,6 156	53,6 536	2,4 24	3,1
Velká Británie	11,5 144	7,2 91	14,8 186	60,1 755	5,6 71	3,3
Austrálie	10,8 239	8,4 185	19,8 436	57,1 1257	2,7 59	3,3
Norsko	8,6 129	4,8 72	13,1 198	69,1 1040	3,6 54	3,5
Nizozemí	5,1 83	3,2 53	17,8 291	71,7 1173	2,1 34	3,6
Česká republika**	4,0 49	3,7 45	22,1 271	66,6 815	3,5 43	3,6
Německo západní	2,8 38	2,6 35	14,6 197	69,8 939	9,9 133	3,7
Německo východní	2,4 35	2,7 40	9,9 147	73,5 1092	11,2 167	3,7
Slovinsko	2,1 43	3,3 68	14,8 307	70,8 1472	6,6 138	3,7
Rakousko	1,3 13	4,6 45	26,9 265	62,3 613	4,6 45	3,6

Zdroj: ISSP 1991

\* Průměr na škále 1-4 (1 - vždy špatné, 4 - nikdy to není špatné)

\*\* Údaje ISSP 1998

**Tabulka 12 Odpovědi na otázku: "Myslíte si, že je špatné nebo není špatné, když má ženatý muž nebo vdaná žena sexuální vztah s někým, kdo není jeho žena nebo její muž?"**

Země	Manželská nevěra					průměr*
	vždy špatná	téměř vždy špatná	špatná jen někdy	vůbec ne špatná	neumí vybrat	
Filipíny	84,7	10,8	3,4	1,0	0,2	1,2
	1016	129	41	12	2	
Severní Irsko	74,7	15,5	5,0	1,9	2,5	1,3
	626	130	42	16	21	
Spojené státy	69,4	17,0	6,3	2,6	2,8	1,4
	943	231	86	35	38	
Irská republika	69,2	18,4	7,2	2,9	2,1	1,4
	695	185	72	29	21	
Velká Británie	59,1	24,4	10,3	2,1	3,4	1,5
	743	307	130	27	43	
Nový Zéland	58,8	24,4	10,4	2,1	3,5	1,5
	629	261	111	23	37	
Polsko	58,1	17,6	9,1	4,8	10,1	1,6
	618	187	97	51	107	
Austrálie	55,5	25,0	11,1	5,7	1,3	1,7
	1222	550	244	126	29	
Norsko	54,9	31,6	9,0	1,7	2,3	1,6
	827	476	135	26	34	
Itálie	49,8	23,6	22,8	2,4	1,3	1,8
	490	232	224	24	13	
Nizozemí	46,7	29,5	16,4	4,5	2,5	1,8
	764	482	268	74	41	
Rakousko	45,9	32,8	7,9	5,0	8,1	1,7
	452	323	78	49	80	
Maďarsko	44,0	32,1	15,3	7,1	1,1	1,9
	440	321	153	71	11	
Německo východní	40,5	24,9	15,9	5,5	13,1	1,8
	602	370	236	81	194	
Česká republika	38,6	24,8	26,9	4,2	5,3	2,0
	473	304	330	52	65	
Německo západní	35,4	27,2	18,4	6,5	12,3	2,0
	477	366	248	88	166	
Slovinsko	32,3	26,6	21,9	8,5	7,6	2,1
	671	554	455	176	158	

Zdroj: ISSP 1991

\* Průměr na škále 1-4 (1 - vždy špatné, 4 - nikdy to není špatné)

**Tabulka 13** Odpovědi na otázku: "Myslíte si, že je sexuální vztah mezi dvěma dospělými stejného pohlaví je špatný nebo není špatný?"

Země	Homosexualita					průměr*
	vždy špatná	téměř vždy špatná	špatná jen někdy	vůbec ne špatná	neumí vybrat	
Filipíny	83,2 998	10,1 121	4,3 52	2,3 27	0,2 2	1,3
Maďarsko	77,4 774	11,5 115	3,0 30	5,0 50	2,6 26	1,3
Severní Irsko	72,9 611	7,0 59	4,2 35	7,3 61	8,1 68	1,4
Spojené státy	67,4 916	4,5 61	5,0 68	12,9 175	8,1 110	1,6
Irská republika	60,9 612	8,0 80	8,5 85	12,5 126	9,9 99	1,7
Itálie	60,6 596	12,0 118	13,3 131	9,3 91	4,7 46	1,7
Polsko	59,6 634	6,1 65	4,2 45	13,0 138	16,7 178	1,6
Nový Zéland	55,0 589	6,5 70	9,3 100	16,8 180	11,1 119	1,9
Velká Británie	52,7 663	7,6 96	10,1 127	17,3 218	11,5 144	1,9
Austrálie	52,1 1148	8,1 178	9,3 204	22,8 502	6,2 136	2,0
Slovinsko	45,7 950	11,5 239	8,8 184	9,2 191	18,7 389	1,8
Norsko	41,0 618	5,4 81	9,6 145	26,7 402	16,2 244	2,3
Rakousko	33,2 327	15,0 148	18,9 186	15,8 155	17,0 167	2,2
Německo východní	26,1 388	7,7 115	8,3 124	27,2 404	30,5 453	2,5
Česká republika	25,5 312	9,7 119	17,1 209	24,8 303	22,9 281	2,5
Německo západní	24,6 331	8,3 112	11,7 157	30,0 404	25,1 338	2,6
Nizozemí	14,3 233	3,7 61	12,7 208	56,3 921	12,6 206	3,3

\* Průměr na škále 1-4 (1 - vždy špatné, 4 - nikdy to není špatné)

## 4.2. RODINA

Další institucí, kterou nelze v kontextu evropské či západní kultury oddělit od křesťanského pohledu na svět, je tradiční rodina. Určité oslabení tradičního modelu rodiny proto někteří autoři připisují úpadku náboženských hodnot (například Lesthaege 1983). Pokud hovoříme o tom, že rodina patří mezi instituce, jejichž podoba je s náboženstvím úzce spojena, neznamená to samozřejmě, že by rodina bez náboženství neexistovala. Rodině jako instituci zcela zásadní pro reprodukci společnosti však všechna náboženství věnují svoji pozornost a normují její konkrétní ideální podobu. Netýká se to jen pohledu na vztah mezi mužem a ženou, ale rovněž vztahu mezi rodiči a dětmi, přístupu ke stárnoucím rodičům a příbuzným. Tyto otázky zde nemůžeme pochopitelně všechny obsáhnout, šetření ISSP nám však dovoluje pohled na úlohu muže a ženy v rodině.

Křesťanství - v protestantské i katolické verzi - muži tradičně připisuje úlohu živitele, zatímco poslání ženy je péče o rodinu a domácnost. Do postojů k rolím muže a ženy se však zároveň promítá mnoho dalších vlivů, např. věk, vzdělání, zkušenosti z dětství, stupeň urbanizace či společenské zvyklosti.

I v této otázce nás zajímá relativní váha jednotlivých vlivů a i zde se nabízí jako vhodný nástroj regresní analýza. Její výsledky ukazují, že ačkoliv i na postoje k dělbě práce mezi mužem a ženou působí náboženská orientace člověka, nehraje roli nejvýznamnější. Mnohem větší vliv má věk a prostředí, v němž člověk žije, konkrétně stupeň urbanizace a velikost bydliště.

**Tabulka 14 Standardizované  $\beta$ -koeficienty regresní analýzy se závislou proměnnou postoj k tradičním rolím muže a ženy v rodině**

Nezávislá proměnná	$\beta$ -koeficienty
1. Věk	-0,32059
2. Velikost bydliště	-0,21405
3. Stupeň urbanizace	0,203021
4. Katolické vyznání	-0,16205
5. Postoj k Bibli	0,106997
6. Pohlaví	-0,10199
7. Vzdělání	0,072463
8. Účast na bohoslužbách	0,068195
9. Protestantské vyznání	-0,02665

Zdroj: ISSP 1991

Použitá metoda: Stepwise (Criteria: Probability of F to enter  $\leq 0,05$ )

Z náboženských otázek hraje největší roli katolické vyznání. To také odpovídá skutečnosti, že katolická církev si v této otázce uchovává jasné učení a hlavní poslání ženy se vidí v péči o rodinu, zatímco mezi protestanty je přístup k této otázce nejednoznačný. V protestantské teologii můžeme nalézt různé proudy, od tradičního přístupu až po radikálně feministickou teologii.

Vliv katolicismu na postoje k mužské a ženské roli se projevuje také v tom, že nejtradičnější postoje nezastávají respondenti ze států s vysokým stupněm religiozity, ale země tradičně katolické (Maďarsko, Itálie, Rakousko, Polsko, Slovinsko).

**Tabulka 15 Muž má vydělávat peníze, žena se má starat o domácnost a rodinu**

Země	Muž má vydělávat peníze, žena se má starat o domácnost a rodinu				
	rozhodný souhlas	souhlas	ani souhlas, ani nesouhlas	nesouhlas	rozhodný nesouhlas
Maďarsko	48,6	13,5	24,0	5,4	8,6
	480	133	237	53	85
Polsko	39,6	31,2	11,7	14,2	3,2
	406	320	120	146	33
Rakousko	24,0	32,0	16,3	14,6	13,1
	234	311	159	142	127
Filipíny	21,9	58,2	10,5	9,0	0,4
	262	698	126	108	5
Česká republika*	20,0	24,3	24,6	25,3	5,8
	240	292	295	304	69
Itálie	17,7	15,0	19,6	23,8	23,9
	174	147	192	234	235
Severní Irsko	17,1	22,2	19,4	26,3	14,9
	141	183	160	217	123
Slovinsko	16,1	25,5	17,4	28,4	12,7
	324	514	351	572	256
Velká Británie	12,6	21,4	22,4	26,5	17,1
	156	265	277	328	211
Irská republika	12,2	20,1	13,4	32,4	21,8
	120	198	132	319	215
Spojené státy	11,0	17,7	22,3	26,0	23,0
	145	233	293	341	302
Německo západní	9,8	24,3	18,0	27,7	20,3
	129	320	237	365	268
Austrálie	9,6	18,5	22,5	26,5	22,8
	209	401	488	574	495
Nový Zéland	8,8	16,3	19,0	30,8	25,1
	91	168	196	318	259
Norsko	7,0	12,1	21,6	30,2	29,1
	105	180	322	450	434
Německo východní	6,3	16,5	15,0	38,7	23,4
	91	240	218	562	340
Nizozemí	5,9	12,1	15,8	31,4	34,8
	94	193	253	502	556

Zdroj: ISSP 1991

Tabulka 16 Postoje k názoru, že rodinný život trpí, pokud žena pracuje na plný úvazek

Země	Rodinný život trpí, pokud žena pracuje na plný úvazek				
	Rozhodný souhlas	souhlas	ani souhlas, ani nesouhlas	nesouhlas	rozhodný nesouhlas
Maďarsko	54,6 539	20,9 206	13,9 137	5,9 58	4,8 47
Itálie	27,1 265	34,4 337	16,6 163	13,7 134	8,2 80
Rakousko	24,2 234	37,7 365	13,8 134	14,0 136	10,2 99
Polsko	23,9 230	37,4 361	13,8 133	21,2 204	3,7 36
Slovinsko	21,8 439	48,3 972	13,8 277	13,1 263	3,1 63
Česká republika*	14,2 170	29,6 353	21,8 260	28,8 344	5,7 68
Severní Irsko	12,8 103	27,9 224	17,3 139	33,0 265	9,1 73
Velká Británie	12,1 147	26,1 317	18,2 221	32,3 393	11,3 138
Irská republika	11,8 116	29,9 295	12,7 125	32,3 319	13,4 132
Nový Zéland	11,6 120	23,2 239	18,9 195	29,7 306	16,6 171
Německo západní	11,1 145	37,3 486	15,0 195	24,3 317	12,3 160
Austrálie	10,9 236	33,6 731	15,6 339	26,2 570	13,7 298
Spojené státy	9,4 123	25,3 329	17,4 227	30,0 391	17,8 232
Norsko	8,4 123	20,6 302	20,9 306	29,3 429	20,8 304
Nizozemí	8,0 126	20,0 315	18,7 294	31,4 494	21,9 344
Německo východní	7,0 101	26,2 378	13,7 198	37,6 542	15,5 224
Filipíny	6,6 79	41,9 502	20,5 245	29,9 358	1,2 14

Zdroj: ISSP 1991

\* Údaje z ISSP 1998

\*\*\*\*\*



Výsledky šetření ISSP ukazují, že podíl vyznávajících i účast na bohoslužbách nejsou jen vnějším formálním kritériem religiozity, ale do určité míry vypovídají o zaměření společnosti. Ve společnostech s nízkým podílem vyznávajících a malou účastí na bohoslužbách rovněž náboženství ovlivňuje jen velice málo hodnoty rozšířené v populaci. Na druhou stranu ovšem platí, že vysoký podíl vyznávajících nemusí automaticky znamenat to, že hodnoty dané společnosti jsou ve velké míře ovlivněny náboženskou věroukou. Klíčovým prvkem je především účast na bohoslužbách.

Jasně se také ukázalo, že v státech, které se z hlediska vyznání, návštěvnosti i podílu obyvatelstva, který věřil jednotlivým prvkům křesťanské věrouky, ukazovaly jako vysoce religiózní, jsou nejrozšířenější tradiční křesťanské hodnoty.

**5. ČESKÁ REPUBLIKA - VÍRA ANO, ALE NE V BOHA<sup>20</sup>**

Česká republika patří k zemím s nejmenším vlivem tradičního náboženství. V Čechách je relativně nízký počet vyznávajících a jejich malému počtu odpovídá i nízká návštěvnost bohoslužeb, vyšší návštěvnost se udržuje především v menších obcích a mezi staršími lidmi. Češi také příliš často nevěří v to, že existuje osobní Bůh. V Boha věří spíše lidé starší a s nižším vzděláním (viz Tabulka 19)<sup>21</sup>. Jasně se také projevil sekularizační vliv městského života - lidé žijící ve větších městech věří v osobního Boha méně často. Výjimkou z této tendence byla Praha, kde podíl věřících vzrostl.

**Tabulka 17 Návštěvnost bohoslužeb podle věku - Česká republika**

Věk	Účast na bohoslužbách							celkem
	nikdy	méně často	Několi-krát za rok	asi 1x za měsíc	téměř každý týden	nejméně 1x týdně		
Do 24	v %	57,1	11,2	22,4	1,5	4,6	3,1	100,0
	počet	112	22	44	3	9	6	196
25-34	v %	50,8	13,8	19,9	2,2	6,1	7,2	100,0
	počet	92	25	36	4	11	13	181
35-44	v %	51,4	8,6	31	1,7	3,4	3,9	100,0
	počet	119	20	72	4	8	9	232
45-54	v %	46,4	11,9	28,9	3,4	5,1	4,3	100,0
	počet	109	28	68	8	12	10	235
55-64	v %	46,8	12,9	23,1	1,6	3,2	12,4	100,0
	počet	87	24	43	3	6	23	186
65-74	v %	35,3	7,7	28,2	5,8	9	14,1	100,0
	počet	55	12	44	9	14	22	156
75+	v %	30,7	7,7	23,1	7,7		30,8	100,0
	počet	4	1	3	1		4	13
Celkem	v %	48,1	11,0	25,9	2,7	5	7,3	100,0
	počet	578	132	310	32	60	87	1199

Zdroj: ISSP Náboženství 1998

<sup>20</sup> Údaje za Českou republiku pocházejí z šetření ISSP 1998.<sup>21</sup> Přímá otázka, zda existuje Bůh, nebyla v zahraničních modulech položena, takže odpovědi nemůžeme porovnat.

Tabulka 18 Návštěvnost bohoslužeb podle velikosti bydliště - Česká republika

Velikost bydliště	Účast na bohoslužbách							celkem
	nikdy	méně často	Několikrát za rok	asi 1x za měsíc	téměř každý týden	nejméně 1x týdně		
Do 1000	v %	37,1	28,8	15,5	2,5	5	11,2	100,0
	počet	103	80	43	7	14	31	278
1.000-2.000	v %	44,9	14	14,7	6,2	7,8	12,4	100,0
	počet	58	18	19	8	10	16	129
2.000-5.000	v %	31,1	27,7	22,3	2,7	8,1	8,1	100,0
	počet	46	41	33	4	12	12	148
5.000-10.000	v %	50,0	27,1	5,1	3,4	10,2	4,2	100,0
	počet	59	32	6	4	12	5	118
10.000-50.000	v %	55,4	27,2	7,5	0,5	3,3	6,1	100,0
	počet	118	58	16	1	7	13	213
50.000- 100.000	v %	60,0	18,9	15,8	2,1	1,1	2,1	100,0
	počet	57	18	15	2	1	2	95
Nad 100.000	v %	67,2	22,4	5,6	1,6	0,8	2,4	100,0
	počet	84	28	7	2	1	3	125
Praha	v %	55,7	23,6	8,5	3,8	4,7	3,8	100,0
	počet	59	25	9	4	5	4	106
Celkem	v %	48,2	24,8	12,2	2,6	5,1	7,1	100
	počet	584	300	148	32	62	86	1212

Zdroj: ISSP Náboženství 1998

Je třeba si ovšem klást otázku, do jaké míry nízký význam tradičního náboženství vypovídá o obecném oslabení náboženského prvku ve společnosti. Podle výsledků šetření ISSP 1998 lze totiž soudit, že vlažný přístup k tradičním církvím a ke křesťanství neznámá, že by Češi odmítali existenci nadpřirozena jako celku. Jen přibližně jeden člověk ze sta v šetření jednoznačně odmítal nejen to, že existuje Bůh, duch či nadpřirozená síla, ale i konkrétní projevy nadpřirozena v životě<sup>22</sup>. Přitom se ukazuje, že okultní religiozita je rozšířená spíše mezi mladými lidmi, zatímco křesťanská víra v Boha jako osobu se udržuje spíše mezi lidmi staršími (viz Tabulka 20). Navíc neplatí, že by vzdělanější lidé byli z pohledu víry v nadpřirozeno racionálnější, spíše naopak - častěji „čemusi“ věří, i když méně často si myslí, že to je Bůh jako osoba (viz Tabulka 19). Zdá se tedy, že oslabení vlivu tradičního náboženství neznámá větší vystřízlivění světa, ale že zde působí jiný typ religiozity. To, co Češi odmítají, není nadpřirozeno jako celek, ale spíše tradiční náboženské systémy a organizované náboženství obecně. To se netýká jen křesťanství, neboť to má ve

<sup>22</sup> V šetření ISSP 1998 odpovědělo 66 % respondentů, že někteří věstci mají schopnost předvídat budoucnost, 45 % respondentů věřilo v účinnost amuletů a 45 % v horoskopy.

srovnání s dalšími tradičními náboženstvími (např. islámem, buddhismem či judaismem) nejvíce sympatizantů, ale vyhraněných náboženských systémů obecně.

**Tabulka 19 Objekty víry podle vzdělání - Česká republika (v %)**

Víra v Boha		Bez maturity	S maturitou	VŠ	Celkem
Existuje Boží osobnost	v %	19,9	13,9	10,6	17,3
	počet	147	51	11	209
Nějaká forma ducha nebo životní síly	v %	18,9	29,6	33,7	23,4
	počet	140	109	35	284
Nějaká nadpřirozená síla	v %	12,4	11,1	15,4	12,3
	počet	92	41	16	149
Nevím, ale rád bych věděl	v %	23,1	22,6	24,0	22,9
	počet	170	83	25	278
Nevím, je mi to jedno	v %	15,6	12,5	1,9	13,6
	počet	115	46	2	163
Neexistuje Bůh, duch ani nadpřirozená síla	v %	10,1	10,3	14,4	10,5
	počet	75	38	15	128

Zdroj: ISSP Náboženství 1998

Stejně jako v případě mezinárodních dat se na základě faktorové analýzy vyčlenily dvě základní religiózní orientace: křesťanství a okultismus. Vzhledem k určité stabilitě těchto náboženských přístupů, lze uvažovat o tom, že se jedná o jakési obecné duchovní proudy společnosti.<sup>23</sup> Naše data tak potvrzují - alespoň do určité míry - teorii Ellwooda a Partina [1988] o existenci dvou základních vizí skutečnosti v západní civilizaci. “Křesťanství a moderní věda představují společnou vizi světa, jež vychází na jedné straně z přísného odlišení Boha jako Stvořitele a stvořených bytostí podřízených jeho vůli, a na straně druhé z důrazného rozlišování mezi člověkem (myslící a cítící bytostí) a zbytkem veškerenstva. Druhá, alternativní vize je spjata s mystickými proudy náboženských tradic..... od gnosticizmu, magie, hermetismu a neoplatonismu přes středověké sektářství, čarodějnictví, kabalou a alchymii k novověkému rosikrucianství a okultismu”. [cit. dle Lužný 1997, s. 26]

<sup>23</sup> V obou modulech ISSP 1991 a 1998 nebyly všechny kladené otázky totožné, ale existence těchto základních faktorů se potvrdila. V roce 1991 byla například navíc kladena otázka, zda by se určení správného a špatného mělo zakládat na Božím zákonu, která se v českém šetření v roce 1999 (ISSP 1998) nevyskytovala, ale která byla přiřazena k faktoru křesťanské víry. Dalším rozdílem spočíval například v tom, že v roce 1991 byly kladeny otázky, zda lidé věří v peklo a ďábla, šetření z roku 1998 se ptalo jen na to, zda lidé věří v peklo. Přes tyto dílčí rozdíly se existence těchto dvou základních duchovních proudů potvrdila.

Tabulka 20 Víra v nadpřirozeno podle věkových kategorií - Česká republika (v %)

Objekt víry	Věk		Rozhodně	Pravděp.	Pravděp.	Rozhodně
			pravda	pravda	nepravda	nepravda
Amulety	18-29	v %	13,0	46,4	30,3	10,3
		počet	34	121	79	27
	30-44	v %	7,2	42,9	31,5	18,4
		počet	22	131	96	56
	45-59	v %	8,9	38,5	34,2	18,4
		počet	27	117	104	56
	nad 60	v %	4,5	37,2	28,7	29,6
		počet	11	92	71	73
	celkem	v %	8,4	41,3	31,3	19,0
		počet	94	461	350	212
Věštci	18-29	v %	16,1	58,0	19,7	6,2
		počet	44	159	54	17
	30-44	v %	9,5	60,2	21,4	8,9
		počet	29	183	65	27
	45-59	v %	13,8	53,0	22,2	11,0
		počet	44	169	71	35
	nad 60	v %	7,9	60,4	19,6	12,1
		počet	21	160	52	32
	celkem	v %	11,9	57,7	20,8	9,6
		počet	138	671	242	111
Horoskopy	18-29	v %	11,8	33,3	38,9	16,0
		počet	31	87	102	42
	30-44	v %	9,6	43,6	24,8	22,0
		počet	30	137	78	69
	45-59	v %	13,3	37,7	30,3	18,7
		počet	39	111	89	55
	nad 60	v %	8,4	41,2	27,3	23,1
		počet	20	98	65	55
	celkem	v %	10,8	39,2	30,1	19,9
		počet	120	433	334	221

**Víra v Boží osobnost podle věku**

Víra v Boha	do 29 let		30-44 let		45-59 let		60+ let	
	v %	počet	v %	počet	v %	počet	v %	počet
Ano	10,9	31	16,4	54	15,3	50	26,7	73

Zdroj: ISSP 1998 Náboženství

**Tabulka 21 Faktory a faktorová skóre typů religiozity**

Přesvědčení	Faktor			
	křesťanství	okultismus	fatalismus	víra v člověka
Posmrtný život	<b>0,804</b>	0,063	-0,120	0,053
Nebe	<b>0,858</b>	-0,136	-0,020	0,057
Peklo	<b>0,799</b>	-0,223	-0,023	0,062
Náboženské zázraky	<b>0,815</b>	0,042	-0,091	0,034
Postoj k Bibli	<b>0,736</b>	-0,024	-0,019	0,247
Existuje Bůh, který osobně pečuje o každou lidskou bytost	<b>0,835</b>	-0,052	0,039	0,081
Lidé mohou dělat jen málo pro to, aby změnili běh svého života	0,204	0,028	<b>0,656</b>	0,035
Pro mne má život smysl jen proto, že existuje Bůh	<b>0,722</b>	-0,178	0,219	0,099
Podle mého názoru nemá život žádný smysl	-0,003	-0,120	<b>0,743</b>	-0,059
Život má smysl jen tehdy, pokud mu nějaký smysl dá člověk sám	-0,259	0,379	-0,078	<b>0,681</b>
Svůj osud si určujeme sami	-0,306	0,377	-0,036	<b>0,645</b>
Víra v amulety	0,233	<b>0,710</b>	0,102	-0,162
Víra ve schopnosti věštců	0,408	<b>0,619</b>	-0,030	-0,286
Víra v horoskopy	0,195	<b>0,719</b>	0,034	-0,284
Víra v Boha jako osobu	<b>0,762</b>	0,068	-0,176	0,119
Člověk dnes musí žít jen pro přítomnost	-0,025	0,132	0,700	0,182

Zdroj: ISSP 1998

Extraction Method: Principal Component Analysis.

Kaiser-Meyer-Olkin Measure of Sampling Adequacy: 0,881

Bartlett's Test of Sphericity: Sig.0,000

Zásadní otázkou je, do jaké míry jsou oba typy religiozity ve společnosti rozloženy. Faktorové zátěže naznačují, že ke křesťanské víře lze přiřadit přibližně desetinu respondentů, k okultismu však téměř třetinu.<sup>24</sup> Tyto výsledky jsou ovšem přibližné vzhledem k tomu, že třetina respondentů nemohla být v obou případech zahrnuta do

<sup>24</sup> Respondenti byli rozděleni následujícím způsobem: škála, na níž se faktorové zátěže pohybovaly, byla rozdělena na třetinu. Předpokládá se, že krajní třetiny zahrnují lidi, kteří se k dané religiozitě staví vyhraněným způsobem - buď ji přijímají, nebo ji odmítají. Lidé z hlediska dané religiozity nevyhranění se umístili ve středu. Pro kategorie křesťanství to konkrétně znamenalo následující rozpětí: -2,79 až -1,27 (křesťané), -1,27 až 0,26 (napůl), 0,26 až 1,79 (ne-křesťané). Pro kategorii okultismus: -2,73 až 0,58 (okultisté), -0,58 až 1,55 (napůl), 1,55 až 3,69 (ne-okultisté).

analýzy (např. chyběla odpověď v jedné otázce), vypovídají ovšem o určitých tendencích ve společnosti.

**Tabulka 22 Podíl respondentů podle velikosti faktorových zátěží. Respondenti, kteří mohou být přiřazeni k jednotlivým duchovním proudům.**

	Křesťanství				celkem
	ano	napůl	ne	chybí	
Počet	100	330	341	453	1224
Podíl	8,2	27,0	27,9	37,0	100,0
Platný podíl	13,0	42,8	44,2		
	Okultismus				celkem
	ano	napůl	ne	chybí	
Počet	234	482	55	453	1224
Podíl	19,1	39,4	4,5	37,0	100,0
Platný podíl	30,4	62,5	7,1		

Zdroj: ISSP 1998

Z dat je zřejmé, že víra v křesťanskou věrouku je ve společnosti významně nižší než je podíl vyznávajícího obyvatelstva. Tato skutečnost znamená, že vyznání není příliš vhodným ukazatelem náboženské víry a nemusí vypovídat nic ani o reálném vlivu církve na společnost a její hodnoty. Lidé se mnohdy hlásí k určitému vyznání spíše jako k určité historické a kulturní tradici, často pevně provázané a splývající s významným prvkem národní identity. Z náboženství se tak stává symbol, kterým se člověk zařazuje do historie svého národa i společenské skupiny.

Musíme se proto ptát, jací jsou lidé, kteří se ke křesťanským církvím hlásí a čemu věří. Nepochybně existují rozdíly mezi jednotlivými denominacemi. Z českém kontextu je nejvýznamnější církev římskokatolická. Při posledním sčítání lidu v roce 1991 se k ŘKC hlásilo 39 % obyvatelstva, což představuje 89,3 % z těch, kteří se hlásili ke křesťanskému vyznání. K protestantským církvím se hlásilo 2,5 % obyvatel. Z tohoto hlediska má katolická církev v české společnosti bezkonkurenční postavení a do jisté míry je otázka, jací jsou čeští křesťané, otázkou, jací jsou čeští katolíci.

Již zběžný pohled na data ukazuje, že existuje velký nepoměr mezi vyznáním a vírou v Boha - např. v Boha jako osobu věřila jen čtvrtina katolíků. Největší skupinu katolíků (přibližně třetinu) představují lidé, které lze označit za duchovně nevyhraněné a kteří se přikláněli ke křesťanství i okultismu tak napůl. Tradiční křesťanské věrouce věřila asi jen pětina lidí, přičemž jen 4 % katolíků by se dala označit za “čisté křesťany” (viz Tabulka 23). Při hodnocení těchto výsledků je ovšem třeba brát v úvahu skutečnost, že poměrně hodně odpovědí chybělo (z faktorové analýzy byly vynechány všechny případy, kdy chyběla odpověď na jednu z otázek), takže je třeba počítat s určitou mírou chyby, základní tendence jsou však patrně zachovány.

**Tabulka 23 Víra v křesťanskou věrouku a okultismus mezi lidmi, kteří se hlásí ke katolickému vyznání**

			Křesťanství			Celkem
			ano	napůl	ne	
<b>Okultismus</b>	ano	počet	14	69	26	109
		v %	4,0	19,9	7,5	31,5
	napůl	počet	47	102	57	206
		v %	13,6	29,5	16,5	59,5
	ne	počet	18	8	5	31
		v %	5,2	2,3	1,4	9,0
Celkem	počet	79	179	88	346	
	v %	22,8	51,7	25,4	100,0	

Výsledky naznačují, velká část lidí, kteří se hlásí k největší české křesťanské církvi, její věrouce nevěří. Vezmeme-li v úvahu výsledky respondentů bez vyznání, je patrné, že mezi nimi jsou lidé, kteří věří prvkům křesťanské věrouky, naprosto výjimeční. Ukazuje se tak, že zatímco vyznání nemůže být indikátorem křesťanské víry, fakt, že se člověk k žádnému vyznání nehlásí, vypovídá o téměř jisté absenci křesťanského pohledu na svět. Náboženské vyznání má tak do určité míry nepřímou vypovídající hodnotu: relevantní je především to, když se člověk k žádnému vyznání nehlásí, než když se hlásí. Rovněž se ukazuje, že i když mezi lidmi bez vyznání i mezi katolíky není výrazný rozdíl v podílu těch, které lze označit za okultisty, mezi lidmi bez vyznání je větší podíl těch, kteří věří v okulní praktiky a jevy “tak napůl” - tedy je jednoznačně neodmítají.

**Tabulka 24 Víra v křesťanskou věrouku a okultismus mezi respondenty bez vyznání**

			Křesťanství			Celkem
			ano	napůl	ne	
<b>Okultismus</b>	ano	počet	2	45	58	105
		v %	0,6	12,5	16,2	29,2
	napůl	počet	7	65	163	235
		v %	1,9	18,1	45,4	65,5
	ne	počet		2	17	19
		v %		0,6	4,7	5,3
Celkem	počet	9	112	238	359	
	v %	2,5	31,2	66,3	100,0	

Z křesťanských denominací jsme se zatím věnovali výsledkům za římskokatolickou církví. Výsledky za ostatní denominace se zdají být velmi podobné, ale je těžké dělat obecnější závěry vzhledem k velkému podílu vynechaných odpovědí a malému počtu protestantů.



## 5.1. VARIANTY RELIGIOZITY A JEJICH SOUVISLOSTI

Podstatnou otázkou je, jaké dopady mají různé náboženské postoje na život jednotlivců i společnosti. Může se zde objevit námitka, že určitá společenská situace a určité postoje jsou spíše příčinou, než důsledkem různých náboženských přístupů, a směr vlivu je opravdu objektem dlouhodobé diskuse. Například podle Bergera [1988] je působení obousměrné: náboženství je sociálním konstruktem, a vychází tedy z daných sociálních podmínek, na druhou stranu na tyto podmínky zpětně působí. Teoretická diskuse na toto téma však není předmětem tohoto článku. Bez ohledu na sociální determinaci náboženských postojů se totiž ukazuje, že ve stejné sociální situaci *mohou* působit různé náboženské směry s různými dopady, i když to samozřejmě neznamená, že *každá* společenská situace je vhodná pro *všechny* typy náboženství. Tuto skutečnost lze dokumentovat na vývoji Jižní Ameriky. Tam proniká mezi stejné vrstvy obyvatelstva evangelikální verze protestantismu i spiritismus a oba směry se shodují i při pojmenování hlavních problémů společnosti: těmi jsou alkohol, násilí a rozvrat rodinných vztahů. Protestantismus se se spiritismem v nemalé míře shoduje i ve vnější formě (např. velkém důrazu na řád, zlepšení postavení žen), ale ekonomické důsledky obou směrů jsou naprosto odlišné. Zatímco protestantismus vede k zvýšení životní úrovně, spiritismus ekonomickému zlepšení spíše brání [Martin 1990, s.169-171].

Vraťme se k otázce, jaké dopady mají různé náboženské postoje. V Čechách nejrozšířenější **okultní religiozita**, reprezentovaná například vírou v amulety, věštce i horoskopy, souvisí s fatalistickým přístupem k životu (či je jeho projevem). Lidé, kteří věří, že jejich život je určen postavením hvězd nebo že jejich budoucnost není otevřená, mají pochopitelně menší naději, že svojí aktivitou změní svůj osud, i menší motivaci se o to snažit. Taková orientace se pak promítá do celkového postoje k životu. Šetření ISSP 1998 tyto tendence potvrzuje. Zastánci religiozity okultního typu v něm například častěji než ostatní odmítali, že si svůj osud určujeme sami. Pasivita a fatalismus také vede k preferování přítomnosti na úkor budoucnosti - pokud lidé předpokládají, že nemohou běh svého života příliš změnit, nemají motivaci, aby se kvůli budoucímu užítku vzdávali současných požitků (viz Tabulka 21). Jednoznačná orientace na přítomnost s sebou přitom přináší celou řadu negativních následků, včetně následků ekonomických. Becker [1997] poukazuje na skutečnost, že u lidí, kteří kladou menší důraz na budoucí užitek, a nevěnují se tedy v takové míře aktivitám, které jej zvýší, je větší pravděpodobnost vzniku závislosti na látkách poškozujících organismus (drogy, alkohol, cigarety) a menší pravděpodobnost rozvinutí prospěšných zvyků, včetně takových jako cvičení nebo dodržování pracovní doby [ibid., str. 25]. V podstatě tyto výsledky potvrzují závěry Martina [1991] o negativních důsledcích spiritismu na ekonomické zlepšení.

Nevíra ve smysl vlastní aktivity u zastánců okultismu také zvyšuje požadavky na stát a jeho zodpovědnost - častěji než ostatní například zastávají přesvědčení, že by stát měl zajistit práci pro každého (viz Tabulka 27).

**Tabulka 25 Přesvědčení, že svůj osud určujeme sami podle typu religiozity**

Religiózní orientace		Svůj osud si určujeme sami					celkem
		Rozhodný souhlas	souhlas	napůl	nesouhlas	rozhodný nesouhlas	
okultista	v %	34,0	43,8	17,0	3,8	1,3	100,0
	počet	80	103	40	9	3	235
napůl	v %	11,6	42,7	31,1	13,7	0,8	100,0
	počet	56	206	150	66	4	482
neokultista	v %	1,8	41,8	29,1	20,0	7,3	100,0
	počet	1	23	16	11	4	55
celkem	v %	17,7	43,0	26,7	11,1	1,4	100,0
	počet	137	332	206	86	11	772

Zdroj: ISSP 1991

**Tabulka 26 Přesvědčení, že člověk dnes musí žít jen pro přítomnost podle typu religiozity**

Religiózní orientace		Žít pro přítomnost				celkem
		určitý souhlas	souhlas	nesouhlas	určitý nesouhlas	
okultista	v %	13,2	23,9	36,3	26,5	100,0
	počet	31	56	85	62	234
napůl	v %	7,7	21,0	40,9	30,5	100,0
	počet	37	101	197	147	482
neokultista	v %	3,6	12,7	38,2	45,5	100,0
	počet	2	7	21	25	55
Celkem	v %	9,1	21,3	39,3	30,4	100,0
	počet	70,0	164,0	303,0	234,0	771

Zdroj: ISSP 1991

**Tabulka 27 Zodpovědnost státu zajistit práci podle typu religiozity**

Religiózní orientace		Práce pro každého				celkem
		určitě ano	spíše ano	spíše ne	určitě ne	
Okultista	V %	57,0	32,3	10,2	0,4	100,0
	Počet	134	76	24	1	235
Napůl	V %	48,6	33,8	13,0	4,6	100,0
	Počet	232	161	62	22	477
Neokultista	V %	47,3	23,6	21,8	7,3	100,0
	Počet	26	13	12	4	55
Celkem	V %	51,1	32,6	12,8	3,5	100,0
	Počet	392	250	98	27	767

Zdroj: ISSP 1991

Pro zastánce okultní religiozity je rovněž charakteristická nižší sociální „zakotvenost“. Ve srovnání s ostatními si totiž častěji myslí, že člověk v dnešní době neví, na koho se spolehnout, a důvěřují méně úřadům. Je však pochopitelně otázkou, zda tato sociální nezakotvenost není spíše příčinou než následkem obratu k okultním prvkům.

Souvislost mezi křesťanskou vírou a orientací na přítomnost, resp. budoucnost, je složitější a je třeba zohlednit rozdíly mezi katolicismem a protestantismem. Právě souvislost mezi protestantismem a kapitalismem přitahovala při hodnocení vztahů mezi náboženstvím a jeho sociálními a ekonomickými dopady nejvíce pozornosti sociologů. Celou řadu studií na toto téma asi není třeba připomínat a Weberova teze o souvislosti mezi protestantskou etikou a duchem kapitalismu se dnes považuje již za klasickou.<sup>25</sup> I když většina prací věnovala pozornost především důsledkům první protestantské vlny a méně již dvěma následujícím, vlivy všech tří vln protestantské kulturní revoluce jsou velice podobné<sup>26</sup>: individualismus, hlad po vzdělávání, sklony k demokracii, duch svobodného podnikání a kapitalismu a aktivita. Ti, kteří se hlásí k teologické tradici, již Weber nazval „asketickým protestantismem“, podporují tradice, které kladou důraz na svobodné podnikání, omezené zásahy státu a individualismus rovněž v politické oblasti [Johnson 1962, 1964, 1966, cit. dle Hadden 1970, s. 81]. V podstatě se tak jedná o duchovní proud s opačnými sociálními dopady než okultismus, neboť zdůrazňuje orientaci na budoucnost a vyzdvihuje vlastní zodpovědnost a aktivitu.

Otázkou je, do jaké míry jsou čeští protestanti obecně nositelé této etiky. Jasně se ukazuje, že samo protestantské vyznání „protestantskou etiku“ nezaručuje. Sám Weber [1967] upozorňoval na skutečnost, že nositele této etiky lze nalézt v nejrůznějších denominacích, i když samozřejmě v nestejném podílu [ibid., s. 96]. Zdá se ovšem, že příklon k volnému trhu lze zaznamenat spíše u lidí, kteří se hlásí k menším křesťanským církvím. Vzhledem k tomu, že se k jednotlivým denominacím hlásilo cca 2,5% respondentů, však nelze dělat obecnější závěry o rozdílech mezi denominacemi.

## 5.2. EVANGELIKALISMUS V ČESKÉ REPUBLICE

V úvodu jsme se zmínili, že při úvahách o náboženské orientaci moderního světa je třeba brát v úvahu nejen přetrvávající víru v nadpřirozeno, ale také poměrně značné úspěchy obrodných náboženských hnutí, zvláště evangelikalismu.

V České republice evangelikální křesťanství příliš rozšířené není - podle některých odhadů lze v Čechách za evangelikály považovat jen přibližně 0,5 % populace, ale i zde platí, že jejich počty velmi pomalu, ale přeci jen rostou.<sup>27</sup> Vzhledem k počtu

<sup>25</sup> Na konci 50.let se Fr. Groner pokusil tuto Weberovu tezi empiricky ověřit v moderních podmínkách a podle výsledků šetření byli katolíci silněji zastoupeni v nižších vrstvách společnosti. Ačkoliv Gronerova práce vyvolala kritiku, i oponenti se shodli na skutečnosti, že náboženské souvislosti adaptace tradičně orientovaných skupin jsou relevantní. [Havelka 1998, s. 22]

<sup>26</sup> Martin [1990] hovoří o třech vlnách protestantské kulturní revoluce: puritánském, metodistickém a letničním hnutí.[ibid. s. 19]

<sup>27</sup> Například počet plnoprávných členů Církve bratrské vzrostl mezi lety 1991-1998 z 4713 nad 5457, jedná se tedy o 15procentní nárůst. (Zdroj: Rada Církve bratrské).

evangelikálů v České republice nám šetření ISSP 1998 neposkytne o tomto typu křesťanů příliš informací. Pokud budeme za klíčové znaky evangelikalismu považovat vztah k Bibli (nejen na deklarativní rovině, ale i reálný zájem projevující se četbou) a vědomý obrat k náboženství, bude tato skupina představovat jen 2,8% respondentů (28), což je příliš malá kategorie na podrobnější analýzy. Určité tendence však napoví analýzy pouze podle přístupu k Bibli. Vezmeme-li v úvahu tu skupinu lidí, kteří deklarují, že Bible je doslovný záznam Božího slova a kteří ji také čtou, ukazuje se, že neexistuje žádná souvislost mezi tímto postojem a vzděláním či velikostí bydliště. Ani v českém případě tedy neplatí, že by se tito lidé rekrutovali z méně vzdělaných nebo venkovských vrstev obyvatelstva. Zajímavé by jistě byly i bližší údaje o profesi, ale vzhledem k poměrně malému vzorku a chybějícím údajům, lze jen těžko usuzovat, zda se potvrzuje Kepelova teze o pronikání radikálního křesťanství zvláště mezi technickou inteligencí.

\*\*\*\*\*

Šetření ISSP 1998 ukázalo, že se v Čechách udržuje vysoká víra v nadpřirozeno, i když je význam tradičního křesťanství i tradičních lidových církví s masovým členstvím oslaben. Jinými slovy by se daly tyto tendence vyjádřit také tak, že zatímco vnější forma tradiční spirituality oslovuje společnost čím dál tím méně, nadpřirozené obsahy okultního charakteru (pověry a víra v magično) zůstávají i nadále.

Překvapující přitom může být míra, v níž je okultní religiozita rozšířena mezi mladými lidmi. Zdá se, že množství horoskopů publikovaných v českých časopisech i nabídka různých magických předmětů na trhu nachází své zájemce. Možná to svědčí o tom, že i moderní člověk se setkává s množstvím nevysvětlitelných skutečností a že ani rozvinutá moderní racionalita nezničila touhu zjistit, co se skrývá za viditelným fyzickým světem.

## 6. ZÁVĚR

V předchozím textu jsme se pokusili o základní mezinárodní srovnání náboženské orientace obyvatelstva vybraných zemí. Empirické šetření ISSP, z něhož text vycházel, jednoznačně ukázalo, že v přístupu k duchovním otázkám existují mezi jednotlivými zeměmi značné rozdíly. Při porovnání jednotlivých zemí se vyčlenily USA a obě části Irsku jako země religiózní povahy a naopak obě části Německa, Slovinsko, Česká republika, Nizozemí a Norsko jako země sekularizované. Ostatní společnosti sice nelze označit za religiózní, ale přesto v nich zesvětštění nedospělo tak daleko jako ve zmíněných sekularizovaných zemích. Pro teorii, která plošně přisuzuje moderním společnostem sekulární charakter, představují problematický případ především Spojené státy americké, které patří k vysoce religiózním státům přes jejich nepochybně moderní charakter.

Míra, v níž se náboženská víra ve společnosti udržuje, přitom významným způsobem ovlivňuje celkový charakter společnosti. Neopominutelným prvkem každého náboženství je totiž jeho legitimizační funkce. Tradiční náboženské systémy jsou přitom při legitimizaci velice účinné, neboť jejich hodnoty a normy jsou zakotveny a sankcionovány nadřazenou a mocnější skutečností, která přesahuje hranice tohoto světa. Případné porušení pravidel má proto daleko vážnější dopady. Další empirické výzkumy náboženství (nejen ty, které se zabývají postoji) tuto legitimizační roli náboženství potvrzují. Např. Becker [1997] poukazuje na studie, podle nichž účast na životě církve koreluje se společensky zodpovědným chováním (menší pravděpodobností trestné činnosti, vyšší čestností při výkonu správy a sklony k charitativní činnosti) [ibid., s. 297]. V okamžiku, kdy se tradiční náboženství stane pro společnost irelevantní, objevuje se samozřejmě otázka, jak daleko může člověk zajít, jakým způsobem společenský řád legitimizovat a jak konsensus udržovat. Lidé ztrácejí motivaci, proč uznávané normy, hodnoty a vzorce chování přijímat, a naopak se vytvářejí normy nové.

Šetření ISSP Náboženství také jasně ukázalo, že Česká republika patří k zemím, v nichž má tradiční křesťanství relativně velice malý vliv, a to i ve srovnání s ostatními zeměmi evropského kulturního okruhu. Kromě nízké návštěvnosti a nízké důvěry vůči církvím platí i to, že sekularizované hodnoty jsou v této společnosti rozšířené více než v dalších evropských státech. Stejně se ovšem ukazuje, že odmítání tradičního křesťanství neznamená zavržení víry v nadpřirozeno jako celek a že se v populaci udržuje neobyčejně vysoká víra v nadpřirozené jevy a okultismus. Potvrzovalo by se tím to, co napsal o náboženství Daniel Bell ve své slavné knize *Kulturní protiklady kapitalismu*: “Je konstitutivní součástí lidského vědomí: zahrnuje kognitivní hledání vzorce ‘obecného řádu’ existence, emocionální potřebu vytvářet si rituály a učinit je posvátnými, potřebu vazby k jiným lidem nebo soustavě významů, jež by člověku poskytl transcendentní referenční bod pro vlastní Já, a existenciální potřebu čelit nevyhnutelnosti utrpení a smrti.” [Bell 1999, s. 172]

V tomto textu jsme se mohli dotknout jen několika základních okruhů. Zřetelně se však ukázalo, že vliv náboženství na společnost nelze opomíjet a že mnohé společenské jevy a instituce nemůžeme bez přetrvávajícího vlivu náboženství plně vysvětlit. Proto by si náboženské otázky zasloužili hlubší pozornosti a hlubšího rozboru.

## LITERATURA

- Becker, G.S. 1997. *Teorie preferencí*. Praha: Liberální institut.
- Bell, D. 1999. *Kulturní protiklady kapitalismu*. Praha: SLON.
- Berger, P.L. 1988. *Zur Dialektik von Religion und Gesellschaft*. Frankfurt am Main: Fischer Taschenbuch.
- Berger, P. L. 1990. *A Rumour of Angels*. New York: Anchor Books.
- Berger, P.L. 1993. *Kapitalistická revoluce*. Bratislava: Archa.
- Berger, P.L. 1999. *Sociální konstrukce reality. Pojednání o sociologii vědění*. Brno: Centrum pro studium demokracie a kultury.
- Berger, P. 1997. *Vzdálená sláva*. Brno: Barrister & Principal.
- Berger, P.L. - Bergerová B. 1984. *The War Over the Family*. Harmondsworth: Penguin Books.
- Berry, T. 1984. *The New Story: Meaning and Value in the Technological World*. In: *Theology and Technology*. Ed. Mitcham, C., Grote, J. New York, London: University Press of America.
- Durkheim, E. 1972. *Selected Writings*. Cambridge: Cambridge University Press.
- Familiaris Consortio. 1992. *Apoštolská adhortace Jana Pavla II. O úkolech křesťanské rodiny v současném světě*. Praha: Zvon.
- Hadden J.K. 1970. *The Gathering Storm in the Churches. A Sociologist Looks at the Widening Gap Between Clergy and Laymen*. New York: Anchor Books.
- Halík T., 1995. *Víra a kultura. Pokoncilní vývoj českého katolicismus v reflexi časopisu Studie*. Praha: Zvon.
- Havelka M., 1998. *Max Weber a počátky sociologie náboženství*. In: *Weber M., Sociologie náboženství*. Praha: Vyšehrad.
- Hora, L. 1995. *Problematika tzv. alternativní religiozity a jejího podílu na formování životní orientace mládeže*. Praha: Karolinum.
- Chrystides, G. 1999. *Exploring New Religions*. London: Cassells.

- Martin D., 1990. *Tongues of Fire. The explosion of Protestantism in Latin America.* Oxford and Massachusetts: Basil Blackwell.
- Johnson B., 1962. *Ascetic Protestantism and Political Preference*, Public Opinion Quarterly, Vol. 26, Spring.
- Johnson, B. 1964. *Ascetic Protestantism and Political Preference in the Deep South*, American Journal of Sociology, Vol. 69, January 1964
- Johnson, B. 1966. *Theology and Party Preference Among Protestant Clergymen*, American Sociological Review, Vol. 31, April.
- Kepel, G. 1996. *Boží pomsta. Křesťané, židé a muslimové znovu dobývají svět.* Praha: Atlantis.
- Lesthaege, R. 1983. A Century of Demographic and Cultural Change in Western Europe: An Exploration of Underlying Dimensions. Population and Development Review 9, s. 411-435.
- Lužný, D. 1997. *Nová náboženská hnutí.* Brno: Masarykova univerzita.
- Malý slovník sekt. 1998. Kostelní Vydří: Karmelitánské nakladatelství.
- Petersen, W.J. 1982. *The Curious New Cults in the 80's.* Connecticut: Keats Publishing.
- Říčan, P., Vojtíšek, Z. 1999. Religionista a psycholog obhlížejí českou náboženskou scénu. Psychologický časopis 1999, č. 1, s. 73-80.
- Scott, D. 2000. *Evangelicalism, Revivalism, and the Second Great Awakening.* New York: Queens College, City University of New York. Cit. dle: <http://www.nhc.rtp.nc.us:8080/tserve/nineteen/nkeyinfo/nevanrev.htm>.
- Schlinková, B.M. 1991. *New Age.. "Nový věk" z biblického pohledu.* Praha: Lexpress.
- Tawney, R. 1964. *Religion and the Rise of Capitalism.* Harmondsworth
- Vidlák, M. 1991,1992. *Sociologie náboženství.* Praha: Karolinum.
- Vojtíšek, Z. 1998. *Netradiční náboženství u nás.* Praha: Dingir.
- Weber, M. 1967. *The Protestant Ethic and the Spirit of Capitalism.* London: Unwin University Books.

## SHRnutí

Mnozí sociologové se už dlouho shodují na tom, že jedním z nejcharakterističtějších rysů moderních společností je sekularizace, tj. pozvolný úbytek nadpřirozeného prvku z každodenního života. I když se zpravidla uznává, že vliv náboženství na život moderního člověka obecně ustupuje, má teorie, podle níž zesvětštěním procházejí zákonitě všechny moderní společnosti a podle níž je sekularizace nezvratným procesem, také své kritiky. Ti poukazují například na skutečnost, že lze nalézt mnoho společností, v nichž modernizace k sekularizaci nejenže nevedla, ale naopak je provázána výrazným nástupem religiozity. Největší expanzi v tomto ohledu zažívají islámské, ale především protestantské (někdy nazývané taky evangelikální, letniční či „radikálně protestantské“) hnutí, a to především v Latinské Americe a Východní a Jihovýchodní Asii (konkrétně v Jižní Koreji, Číně a na Filipínách). Podobně lze hovořit i o obrodných prouděch v rámci katolické církve po II. vatikánském koncilu, především po nástupu Jana Pavla II. na papežský stolec v roce 1978, který zahájil program nové evangelizace světa a návratu ke kořenům křesťanské víry. Šetření religiozity dále poukazují na skutečnost, že v i moderních západních společnostech se stále udržuje poměrně vysoká víra v nadpřirozeno.

Výsledky mezinárodního šetření náboženství v rámci International Social Survey Program ukazují, že zúčastněné země lze rozčlenit do tří základních skupin: státy sekularizované, státy relativně sekularizované, v nichž si však náboženství uchovalo určitý kulturní význam a státy religiozní s relativně vysokým podílem praktikujících věřících. První skupinu představuje bývalá východní část Německa, Nizozemí, Velká Británie a Česká republika, jako relativně sekularizovaný stát se ukázalo Maďarsko, bývalá západní část Německa, Norsko, Nový Zéland - mírně vyšší roli náboženství odpovídá i to, že za silně a velmi náboženského člověka se označila přibližně desetina respondentů z těchto zemí, což představuje dvojnásobek oproti předchozímu případu. Mezi státy religiozní povahy patří Irská republika, Severní Irsko, Polsko, USA a Filipíny. Analýzy hodnot spojených s tradičním křesťanstvím na společnost ukazují, že podíl vyznávajících, ale především účast na bohoslužbách nejsou jen vnějším formálním kritériem religiozity, ale do určité míry vypovídají o celkovém zaměření společnosti.

Problematika náboženské víry však zahrnuje mnohem širší okruh otázek než jen vztah k tradičním církvím a teologickým doktrínám a je třeba brát v úvahu i víru v nadpřirozeno obecně. Na základě faktorové analýzy se vyčlenily základní přístupy k duchovní problematice, a to dva náboženské v užším smyslu slova. Jednalo se jednak o víru v Boha zakotvenou v křesťanském učení, okultní religiozitu, fatalismus a duchovní orientaci, kterou by bylo možné nazvat vírou v člověka.

Křesťanská víra je charakteristická spíše pro starší, venkovské a méně vzdělané vrstvy, víra v nadpřirozeno okultního charakteru je rozložena v populaci mnohem rovnoměrněji. Více jednoznačných zastánců okultní religiozity<sup>28</sup> však bylo mezi mladšími lidmi a s rostoucím věkem jejich podíl klesal.

---

<sup>28</sup> Za jednoznačné zastánce okultní religiozity se zde označují lidé, kteří jednoznačně souhlasili nejméně s jedním z tvrzení, že věstci mohou hádat budoucnost, amulety přinášejí štěstí a hvězdy ovlivňují život člověka.



K zemím s relativně nejmenším vlivem náboženství ve společnosti patří i Česká republika. V Čechách je relativně nízký počet vyznávajících a jejich malému počtu odpovídá i nízká návštěvnost bohoslužeb, vyšší návštěvnost se udržuje především v menších obcích a mezi staršími lidmi. Ukazuje se však, že je zde poměrně rozšířená víra v nadpřirozeno okultního charakteru. Zatímco ke křesťanské víře lze přiřadit přibližně desetinu respondentů, k okultismu téměř třetinu. Data rovněž naznačují, že existuje souvislost mezi celkovým životním postojem člověka a jeho religiózní orientací.

## **SUMMARY**

For a long time, many sociologists have agreed that one of the most characteristic features of modern society is secularisation, i.e. gradual decay of a supernatural element from everyday life. Though it is generally accepted that influence of religion on modern human life has decreased, the theory, according to which all modern societies undergo irreversible process of secularisation, has its critics. They point out that there are societies where modernisation did not lead to secularisation, but to the contrary was accompanied by a significant outbreak of religiosity. The largest expansion in this way is experienced by Islamic, but first of all by Protestant (sometimes called also Evangelical, Pentecostal or “radical Protestant”) movements, particularly in Latin America and East and South Asia (namely in South Korea, China and Philippines). The same applies to the revival streams within the Catholic Church after the Second Vatican Council, particularly after accession of John Paul II to Holy See in 1978, who launched a programme of new evangelisation of the world and of return to roots of Christian faith. Surveys of religiosity further show that comparatively high belief in supernatural has still survived in modern western societies.

Results of an international survey of religion within the International Social Survey Programme show that the countries involved can be divided into three basic groups: secularised states, comparatively secularised states where religion has preserved a certain cultural significance and religious countries with a comparatively high share of practical believers. The first group is represented by the former eastern part of Germany, the Netherlands, Great Britain and the Czech Republic. Hungary, the former western part of Germany, Norway, New Zealand turned out to be comparatively secularised states. A slightly higher role of religion complies with the fact that about a tenth of respondents from these countries defined themselves as strongly or highly religious people, which is double in comparison with the previous group. The Republic of Ireland, Northern Ireland, Poland, the USA and Philippines belong to countries with religious character. The analysis of values related to traditional Christianity shows that the share of believers and first of all the attendance at services are not only an external formal criterion of religiosity, but to a certain extent they also testify to the leanings of the society.

However, religiosity encompasses much wider circle of questions than a relation to traditional churches and theological doctrines, but also a phenomenon such as belief in supernatural in general. On a basis of factor analysis, basic approaches to spiritual issues were determined, namely two religious approaches in the narrow sense. On the

one hand, it was belief in God embedded in the Christian doctrine; on the other hand it was occult religiosity, fatalism, and spiritual orientation, which could be called belief in man.

The Christian belief is characteristic rather of elder, rural and less educated groups, while the belief in supernatural of occult character is distributed in the population more evenly. Nevertheless more unequivocal supporters of occult religiosity were found among younger people<sup>29</sup> and their share increased with the decreasing age.

The Czech Republic also belongs to the countries with the comparatively lowest influence of religion in the society. There is a comparatively low number of believers and this complies with low attendance at services, while higher attendance has been maintained first of all in small municipalities and among elder people. It turns out that there is comparatively widespread belief in the supernatural of an occult character. While about a tenth of respondents can be classified as Christian believers, almost a third can be classified as believers in occultism. Data also indicate that there is a relationship between the general attitude of a man and his religious leanings.

## **ZUSAMMENFASUNG**

Viele Soziologen sind sich schon lange darüber einig, dass einer der charakteristischsten Züge der modernen Gesellschaften die Säkularisierung ist, d.h. eine allmähliche Abnahme übernatürlicher Elemente aus dem täglichen Leben. Auch wenn in der Regel anerkannt wird, dass allgemein der Einfluss der Religion auf das Leben des modernen Menschen zurücktritt, hat die Theorie, wonach ein Verweltlichen durch sämtliche moderne Gesellschaften gesetzmässig verläuft und wonach die Säkularisierung ein unumstösslicher Prozess ist, auch ihre Kritiker. Diese weisen zum Beispiel auf die Tatsache hin, dass man viele Gesellschaften vorfinden kann, bei denen eine Modernisierung überhaupt zu keiner Säkularisierung führte, sondern im Gegenteil einen bedeutsamen Antritt der Religionität begleitete. Die größte Ausdehnung erleben in dieser Hinsicht die islamische, aber vor allem die protestantische (manchmal auch als evangelikanisch, Pfingst- oder „radikal protestantische“ bezeichnete) Bewegung, und dies vor allem in Lateinamerika und Ost- und Südostasien (genau in Südkorea, China und auf den Philippinen). Analog kann man auch über wiederbelebende Ströme im Rahmen der katholischen Kirche nach dem II. Vatikanischen-Konzil sprechen, vor allem nach dem Antritt von Johann Paul II. auf den päpstlichen Stuhl im Jahre 1978, der das Programm einer neuen Weltevangolisierung sowie die Rückkehr zu den Wurzeln des christlichen Glaubens antrat. Die Untersuchungen der Religiosität weisen weiter auf die Tatsache hin, dass sich auch in modernen westlichen Gesellschaften ein verhältnismässig hoher Glauben an Übernatürliches aufrechterhält.

Die Ergebnisse der internationalen Religionsuntersuchung im Rahmen des International-Social-Survey-Programms zeigen, dass man die beteiligten Länder in drei

---

<sup>29</sup> An unequivocal supporter of occult religiosity is considered a man who definitely agree at least with one of the statements, that fortune-tellers can tell our fortune, that amulets can bring good luck and that stars influence human life.

Grundgruppen einteilen kann: säkularisierte Staate, relativ säkularisierte Staate, in denen allerdings die Religion eine gewisse kulturelle Bedeutung bewahrte, religiöse Staate mit einem relativ hohen Anteil praktizierender Gläubiger. Die erste Gruppe repräsentiert der ehemalige Ostteil Deutschlands, die Niederlande, Großbritannien sowie die Tschechische Republik, als relativ säkularisierte Staate zeigten sich Ungarn, der ehemalige Westteil Deutschlands, Norwegen, Neuseeland - einer leicht höheren Rolle der Religion entspricht auch das, dass sich ungefähr ein Zehntel der Befragten dieser Länder als stark religiös und sehr religiöse Menschen bezeichneten, was das doppelte gegenüber dem vorherigen Falle darstellte. Unter die Staaten mit religiösem Charakter gehören die Irische Republik, Nordirland, Polen, die USA und Philippinen. Analysen des Einflusses der mit dem Christentum verbundenen Werte auf die Gesellschaft zeigen, dass der Anteil der Bekennenden, aber vor allem die Beteiligung an Gottesdiensten nicht nur ein äußeres formelles Kriterium der Religiosität ist, sondern im gewissen Maße auch die Orientierung der Gesellschaft ausdrückt. Das Schlüsselement ist dabei die Beteiligung an Gottesdiensten.

Die Problematik des Religionsglaubens umfasst allerdings einen viel breiteren Kreis an Fragen als lediglich die Beziehung zu den traditionellen Kirchen und theologischen Doktrinen, und es ist notwendig auch allgemein den Glauben an Übernatürliches in Erwägung zu ziehen. Auf Grund einer Faktorenanalyse wurden die Grundzutritte zur geistlichen Problematik ausgegliedert, und dies zwei religiöse im engeren Sinne des Wortes. Es handelt sich einerseits um den in der christlichen Lehre verankerten Glauben an Gott, okkulte Religiösität, Fatalismus sowie geistliche Orientierung, die man möglicherweise als Glauben an den Menschen bezeichnen könnte.

Der christliche Glaube ist eher für ältere, ländliche und weniger gebildete Schichten charakteristisch, der Glaube an Übernatürliches mit okkultem Charakter ist in der Bevölkerung viel gleichmässiger verteilt. Mehrere eindeutige Verteidiger von okkulten Religiösität<sup>30</sup> waren allerdings unter jüngeren Leuten und mit ansteigendem Alter sinkt ihr Anteil.

Zu den Ländern mit einem relativ geringsten Religionseinfluss auf die Gesellschaft gehört auch die Tschechische Republik. In Böhmen ist eine relativ niedrige Anzahl an Bekennern und dem entspricht auch der geringe Besuch der Gottesdienste, ein häufigerer Besuch erhält sich vor allem in kleineren Orten sowie unter alten Leuten. Es zeigt sich allerdings, dass hier der Glaube an Übernatürliches mit okkultem Charakter verhältnismässig verbreitet ist. Während zum christlichen Glauben ungefähr ein Zehntel der Befragten zugeordnet werden kann, zum Okkultismus fast ein Drittel. Die Daten

---

<sup>30</sup> Als eindeutige Verteidiger der okkulten Religiösität werden hier die Menschen bezeichnet, die eindeutig mindestens mit einer der Behauptungen übereinstimmen, dass die Weissager die Zukunft erraten können, dass Amulette Glück bringen und dass die Sterne das Leben des Menschen beeinflussen.

deuten gleichfalls an, dass ein Zusammenhang zwischen der allgemeinen Lebensstellung des Menschens und seiner religiösen Orientierung besteht.

## **PUBLIKACE EDICE “WORKING PAPERS”**

**Edice “Sociological Papers” je pokračováním edice “Working Papers”, která vychází od roku 1989. Doposud vyšlo 88 publikací.**

- WP 96:9 A. Nedomová, T. Kostelecký: Národní identita; 37 s.
- WP 96:10 P. Machonin: Socio-Economic Changes in the Czech Republic with an Appendix concerning the 1996 Elections' Results; 38 p.
- WP 96:11 M. Jeřábek: Individuální kontakty obyvatel na česko-německé hranici; 46 s.
- WP 96:12 Q. Kastner: Osidlování českého pohraničí od května 1945; 172 s.
- WP 97:1 D. Hanšpach: Political, Organizational and Policy Transformation at the Municipal Level: The Case of Liberec; 46 p.
- WP 97:2 M. Jeřábek, J. Ježek, E. Šindelářová: Průmyslové podniky se zahraničním kapitálem v česko-německém pohraničí; 56 s.
- WP 97:3 Z. Vajdová: Politická kultura lokálních politických elit: srovnání českého a východoněmeckého města; 44 s.
- WP 97:4 J. S. Earle, S. G. Gehlbach, Z. Saková, J. Večerník: Mass Privatization, Distributive Politics, and Popular Support for Reform in the Czech Republic; 75 p.
- WP 97:5M. Hájek: Vývoj vybraných oborů vzdělání z hlediska genderu; 60 s.
- WP 97:6N. Kozera: Czech Women in the Labor Market Work and Family in a Transition Economy; 49 p.
- WP 97:7M. Illner: The territorial dimension of public administration reforms in East Central Europe; 64 p.
- WP 97:8M. Čermáková: Rodina a mění se gender role – sociální analýza české rodiny, 120 s.
- WP 98:1T. Kostelecký, A. Nedomová, Z. Vajdová: Trh s bydlením a jeho sociální souvislosti – situace v Praze a Brně, 50 s.
- WP 98:2P. Machonin: Results of a Czech-Slovak Comparison: Actors of Social Transformation and Modernisation,  
L. Gatnar, B. Búzik: Attitudes of Individuals and Institutions to Social Transformation, 70 p.
- WP 98:3M. Tuček a kol.: Česká rodina v transformaci – Stratifikace, dělba rolí a hodnotové orientace, 162 s.
- WP 98:4M. Lux: Konzervatismus a liberalismus na pozadí percepce sociálního státu, 56 s.

- WP 98:5L. Brokl, Z. Mansfeldová, A. Kroupa: Poslanci prvního českého parlamentu (1992-1996), 94 s.
- WP 98:6K. Müller: Modernizační kontext transformace, strukturní a institucionální aspekty; 82 s.
- WP 99:1M. Tuček, E. Rendlová, M. Rezková, A. Glasová, J. Černý: Odraz společenských změn ve veřejném mínění 1990-1998 (analýza dat IVVM); 104 s.
- WP 99:2A. Nedomová (editor), L. Bušíková, E. Heřmanová, T. Kostecký, Z. Vajdová, P. Vojtěchovská: Trh bydlení, jeho regionální diferenciaci a sociální souvislosti; 82 s.
- WP 99:3L. Bušíková: Známosti osobností lokální politiky; 68 s.
- WP 99:4F. Zich: Nositelé přeshraniční spolupráce na česko-německé hranici; 108 s.
- WP 99:5M. Musilová: Vývoj politiky rovných příležitostí mužů a žen v České republice v kontextu evropské integrace; 60 s.
- WP 99:6H. Maříková: Muž v rodině: demokratizace sféry soukromé; 110 s.
- WP 99:7 H. Jeřábek, R. Gabriel, M. Kříž, H. Malečková, M. Novák, E. Pilíková, K. Plecítá, J. Remr, A. Vlachová: Utváření postojů obyvatel českého města I. Lidé s vlivem a osobní mezilidská komunikace při utváření politických postojů v lokální komunitě; 136 s.
- WP 99:8 L. Brokl, A. Seidlová, J. Bečvář, P. Rakušanová: Postoje československých občanů k demokracii v roce 1968; 84 s.
- WP 99:9 B. Řeháková: Vnímané a spravedlivé nerovnosti: vývoj v devadesátých letech a další souvislosti; 46 s.
- WP 99:10 M. Kreidl, K. Plecítá: Rise and decline of right-wing extremism in the Czech Republic in the 1990s; 40 p.
- WP 99:11 M. Jeřábek (editor): Geografická analýza pohraničí České republiky; 184 s.
- SP 00:1 M. Lux: The housing policy changes and housing expenditures in the Czech Republic; 64 p.
- SP 00:2 K. Müller, V. Štědranský: Transformace a modernizace společnosti na příkladech vybraných institucí. První část případových studií: střední průmyslový podnik, softwarová firma, banka, různá zdravotnická zařízení, vysokoškolský institut, 116 s.
- SP 00:3 D. Hamplová: Náboženství a nadpřirozeno ve společnosti (mezinárodní srovnání na základě jednoho empirického výzkumu), 64 s.

# **Náboženství a nadpřirozeno ve společnosti**

**Mezinárodní srovnání na základě empirického výzkumu ISSP  
(International Social Survey Programme)**

**Dana Hamplová**

Edice Sociological Papers SP 00:3

Sociologický ústav AV ČR  
Jilská 1, 110 00 Praha 1

Náklad 170 ks

1. vydání

Publikace neprošla jazykovou korekturou.

Prodej zajišťuje redakce Sociologického časopisu

Klára Šáňová

tel. 22 22 17 61

fax 22 22 01 43

e-mail: [sreview@soc.cas.cz](mailto:sreview@soc.cas.cz)