

Jarní vycházka za brouky Voděradských bučin



Pavel Špryňar

Na konci zimy bývá sychravo, v noci ještě teplota klesá pod nulu a ve stinných zákoutích stále leží zbytky sněhu. Co je to za nápad, vydávat se do přírody za hmyzem v tuto roční dobu? A přece to je období z entomologického hlediska stejně zajímavé jako každé jiné, víme-li, kde hmyz hledat.

Při naší časně jarní exkurzi jsme se vydali především za brouky, kteří zimu přečkávají ve stadiu dospělců (imag) a kteří žijí zejména pod kůrou odumírajících a mrtvých stromů. Při troše nadsázky bychom mohli říci: naším cílem je pralesní hmyz. Opravdové pralesy ovšem v Čechách nalezneme s těžší. Lesů s přirozenou druhovou skladbou a s různověkou strukturou objevíme naštěstí víc.

Národní přírodní rezervace Voděradské bučiny leží ve Středočeském kraji, nedaleko obce Jevany, asi 10 km jihovýchodně od hranice Prahy. Nachází se na území mezofytika, tedy v oblasti zonální vegetace opadavého listnatého lesa (ve střední Evropě jsou to zejména různé typy doubrav, habřin a bučin). Většinu plochy rezervace pokrývá lesní společenstvo bikových bučin (*Luzulo-Fagetum*), jen na bohatších půdách se objevuje floristicky pestřejší společenstvo květnatých bučin (*Dentario enneaphylli-Fagetum*). Cenné a důležité je, že se v rezervaci a v přilehlých lesích nachází dostatek tlejícího dřeva, které jinde lesní hospodáři zpravidla odstraňují. Ve Voděradských bučinách nejsou vzácností stojící odumřelé bukové i jiné kmeny nebo jejich pahýly, jejichž rozklad často urychlují různé druhy hub.

Brouků, kteří se živí odumřelými tkáněmi stromů a na konci zimy je zastihneme jako dospělé, tu nalezneme poměrně málo. Lze mezi ně zařadit kovařika *Ampedus nigroflavus* (viz obr.) z čel. kovaříkovitých (*Elateridae*), jehož larvy (drátovci) se po

tři roky vyvíjejí v trouchnivém dřevě pařežů a mrtvých kmenů, ačkoli larvy většiny druhů rodu *Ampedus* bývají považovány za částečně masožravé (karnivorní). Larvy posledního vývojového stadia (instaru) se kuklí na konci léta. Přezimují dospělci, kteří čekají ve svrchní vrstvě dřeva na jaro.

Druhově mnohem bohatší ekologickou skupinou jsou houbami se živící (mykofágní) druhy. Pod trouchnivělou kůrou listnatých stromů nalezneme roztroušeně, ale často ve skupinách po více jedincích, kovově černomodře zbarveného potemníka *Platydemia violaceum* (čel. potemníkovití — *Tenebrionidae*), jehož potravou jsou dřevní houby zejména z rodu černorosol (*Exidia*). Tento brouk bývá obvykle považován za vzácného, ale v současnosti je alespoň ve středních Čechách dosti rozšířený. Na stromových houbách, často na choroši březovém (*Piptoporus betulinus*), se v zimním období tu a tam také objeví pestře zbarvený brouk *Tetratoma fungorum* z čel. *Tetratomidae* (viz obr.). Do příbuzné čel. lencovitých (*Melandryidae*) patří jiný mykofágní brouk *Orchesia undu-*

Potemník Neomida haemorrhoidalis (*Tenebrionidae*) je vzácný druh žijící v choroších. Na fotografii je samice; sameček by se odlišil dvěma růžky na temeni hlavy. Délka těla 5 mm

Mycetophagus fulvicollis (*Mycetophagidae*), délka těla 3,5 mm. Ztlustlé články na konci tykadla tvoří nevýraznou pětičlánekovou paličku. Ochlupení těla je poměrně dlouhé a šikmo odstáté



Brouk Tetratoma fungorum s délkou těla 4,5 mm patří do čel. *Tetratomidae*. Na tykadlech je dobře vidět palička složená ze čtyř článků

lata s tělem člunkovitého tvaru a s nápadnými klikatými páskami na krovkách (viz obr.). V případě ohrožení dokáže tento brouk uniknout překvapivě rychlým skokem pomocí dlouhých trnů na zadních holeních.

Na plodnicích a na myceliích hub se živí i další brouci čeledi *Mycetophagidae*, pro kterou se proto někdy používá české jméno houbařovití. Druh *Mycetophagus fulvicollis* se vyznačuje červeným štítem a černohnědými krovkami se čtyřmi světle žlutými skvrnami (viz obr.). Druh *M. atomarius* má na černohnědých krovkách větší počet žlutavých skvrn. Do stejné čeledi patří menší hojný brouk *Litargus connexus* (viz obr.), který na rozdíl od rodu *Mycetophagus* má tykadlovou paličku jen tříčlánekovou.

Vyhraněným prostředím jsou stromové choroše, jako např. ve Voděradských bučinách velice častý troudnatec kopytovitý (*Fomes fomentarius*). Žije v nich řada spe-

Litargus connexus je brouk z čel. *Mycetophagidae*, žije na myceliích hub. Vyznačuje se plochým tělem a tříčlánekovou tykadlovou paličkou. Délka těla 3 mm



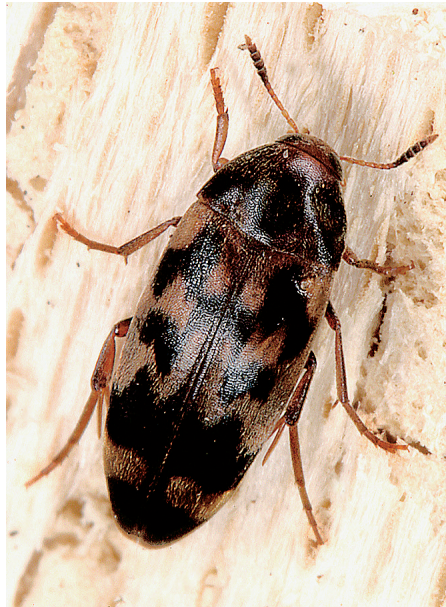


Brouk Bitoma crenata z čel. *Colydiidae* má po každé straně štítu dva nápadné podélné kýby. Tykadlová palička je jen dvoučlánková. Délka těla 3 mm

cializovaných druhů hmyzu, z nichž jedním z nejnápadnějších je černě zbarvený a až 7 mm velký potměnk *Bolitophagus reticulatus*. Méně často tu nalezneme také potměnka *Neomida baemorrhoidalis* (viz obr.), známého též pod názvem *Oplocephala baemorrhoidalis*. Oba druhy brouků prodělávají v choroších jednoletý larvální vývoj, dospělci však mohou přežívat i více let. Bylo zjištěno, že i když oba druhy mají podobné nároky, první z nich dokáže lépe a rychleji kolonizovat nové plodnice chorošů (především zdatněji létá a může klást větší počet vajíček). Druhý druh pak bývá svým výskytem omezen na přirozené lesní biotopy s hojnějším výskytem plodnic chorošů.

Mezi podkorními brouky zastihneme také významné predátory. Naším asi nejhojnějším druhem čel. *Colydiidae* je drobný

Dravý kornatec dlouhý (Nemozoma elongatum) z čel. *Trogositidae* má hlavu širší než štít. Uprostřed čela je vpředu vidět podélný zářez. Délka těla 4,5 mm



Orchesia undulata patří do čel. *lencovitých (Melandryidae)*. Dokáže skákat pomocí nápadně dlouhých trnů na konci zadních holení. Délka těla 4 mm

brouk *Bitoma crenata* (viz obr.), někdy též nazýván *Ditoma crenata*. Jeho larvy žijí pod kůrou, kde pronásledují larvy kůrovců, v bučinách zejména larvy drobného druhu *Tapbrorychus bicolor*. Jiným predátorem požírajícím larvy kůrovců je kornatec dlouhý (*Nemozoma elongatum*) z čel. *Trogositidae*, jehož dospělci mají nápadně protažené, úzce válcovité tělo (viz obr.). Jedním z nejčastějších brouků žijících pod kůrou mrtvých buků i jiných listnatých stromů je lesák plochý (*Uleiota planata*). Jak už jeho jméno napovídá, má tento brouk tělo vhodně přizpůsobené pro život pod kůrou (viz obr.), kde loví larvy a dospělé hmyzu i jiné drobné členovce.

Mezi méně známé brouky patří druh *Anthribus nebulosus* (viz obr.) z čel. *Anthribidae* (uvádí se také pod jménem *Brachytarsus nebulosus*). Dospělci tohoto

Lesák plochý, neboli lesák rovný (Uleiota planata), délka těla 5 mm. Na fotografii je sameček, který má na srchní straně kusadel dlouhý srpovitě zahnutý zub



Kovařík Ampedus nigroflavus z čel. *Elateridae*, délka těla 10 mm. Krovky jsou charakteristicky zlatožlutě ochlupené. Jeho larvy se vyvíjejí v trouchnivém dřevě mrtvých kmenů

druhu přežívají často v desítkách jedinců pod šupinami a ve spárách rozpraskané borky buků nebo klenů. Larvy jsou považovány za predátory červců, např. puklice smrkové (*Physokermes piceae*). Není však vyloučeno, že se podobně jako naši ostatní zástupci čel. *Anthribidae* živi jen na myceliích, snad rostoucích na odumřelých tělech červců.

Celkové druhové bohatství brouků i ostatního hmyzu vázaného na odumřelé dřevo je pochopitelně mnohem větší (viz Živa 2001, 2: 79–81; 2004, 2: 73–75). I na této nevelké přehlídce jsme však mohli ukázat, že mrtvé stojící nebo padlé kmeny v přirozených lesních porostech, v tomto případě NPR Voděradské bučiny, jsou pro mnoho nenápadných tvorů nenahraditelným útočištěm a v našich lesích mají své nezastupitelné místo.

Brouk Anthribus nebulosus z čel. *Anthribidae*, délka těla 4 mm. Jeho protáhlá hlava naznačuje příslušnost k nosatcům, tedy k nadčeledi *Curculionoidea*. Snímky J. Dvořáka

