



## **Ústav dějin umění AV ČR, v. v. i.**

IČ: 68378033

Sídlo: Husova 4, 110 00 Praha 1

# **Výroční zpráva o činnosti a hospodaření za rok 2015**

Dozorčí radou pracoviště projednána dne: 30. 5. 2016

Radou pracoviště schválena dne: 17. 6. 2016

V Praze dne 20. června 2016

## OBSAH:

- I. Informace o složení orgánů veřejné výzkumné instituce a o jejich činnosti či o jejich změnách
  - a) Výchozí složení orgánů pracoviště
  - b) Změny ve složení orgánů
  - c) Informace o činnosti orgánů
- II. Informace o změnách zřizovací listiny
- III. Hodnocení hlavní činnosti
- IV. Hodnocení další a jiné činnosti
- V. Informace o opatřeních k odstranění nedostatků v hospodaření a zpráva, jak byla splněna opatření k odstranění nedostatků uložená v předchozím roce
- VI. Finanční informace o skutečnostech, které jsou významné z hlediska posouzení hospodářského postavení instituce a mohou mít vliv na její vývoj
- VII. Předpokládaný vývoj činnosti pracoviště
- VIII. Aktivity v oblasti ochrany životního prostředí
- IX. Aktivity v oblasti pracovněprávních vztahů
- x. Poskytování informací podle zákona č. 106/1999 Sb., o svobodném přístupu k informacím

## Přílohy:

Účetní uzávěrka

Rozvaha VVI

Výsledovka VVI

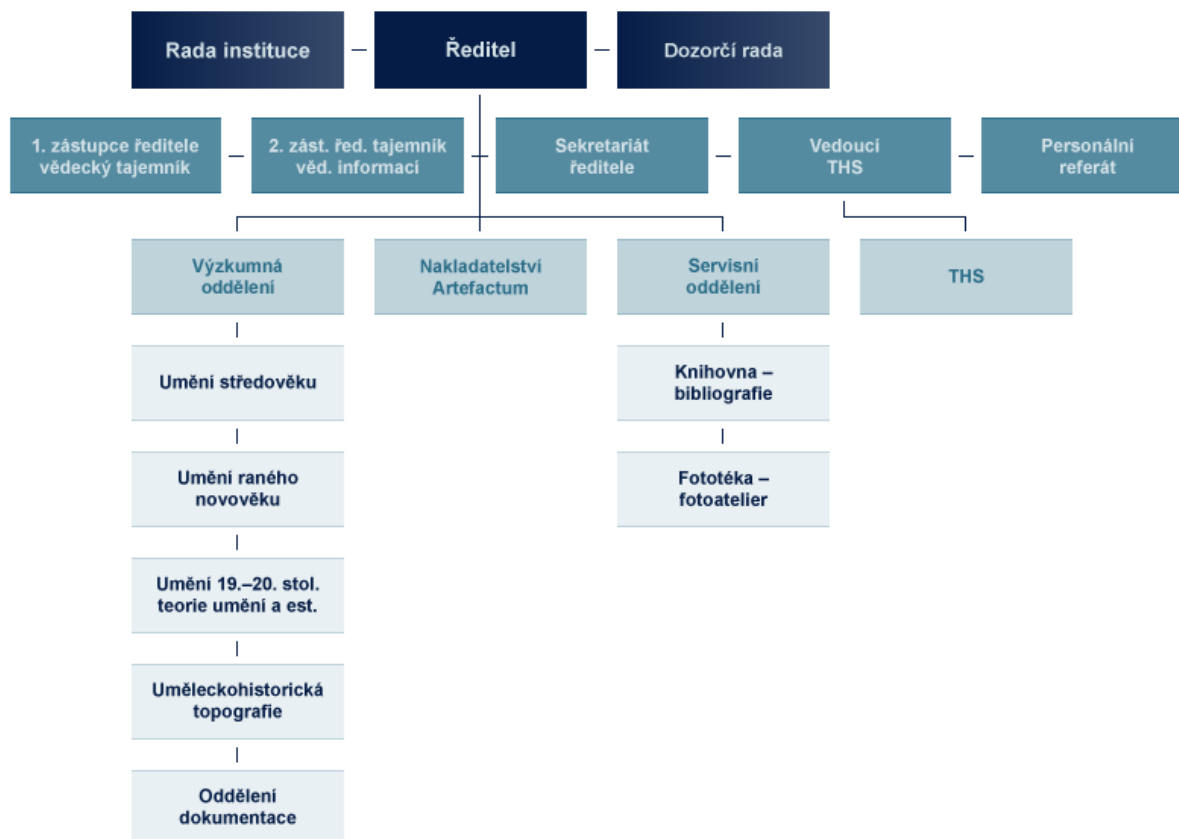
Příloha k účetní závěrce ke dni 31. 12. 2015

Publikační činnost pracovníků ústavu

Grantové projekty

# I. Informace o složení orgánů veřejné výzkumné instituce a o jejich činnosti či o jejich změnách

## a) Výchozí složení orgánů pracoviště



Ředitel pracoviště: **prof. PhDr. Vojtěch Lahoda, Csc.**

jmenován s účinností od: **1. 5. 2012**

1. zástupce ředitele (vědecký tajemník): PhDr. Martin Mádl, Ph.D.

2. zástupkyně ředitele (tajemnice vědeckých informací): PhDr. Taťána Petrasová, Csc.

Rada pracoviště zvolena dne **5. 12. 2011** ve složení:

předseda:

**prof. PhDr. Vojtěch Lahoda, CSc., ÚDU AV ČR, v. v. i.**

místopředseda:

**prof. PhDr. Lubomír Slavíček, CSc., FF MU Brno**

členové:

*PhDr. Lenka Bydžovská, CSc., ÚDU AV ČR, v. v. i.*

*PhDr. Martin Krummholz, Ph.D., ÚDU AV ČR, v. v. i.*

*prof. PhDr. Lubomír Konečný, ÚDU AV ČR, v. v. i.*

*PhDr. Martin Mádl, Ph.D., ÚDU AV ČR, v. v. i.*

*PhDr. Taťána Petrasová, CSc., ÚDU AV ČR, v. v. i.*

*prof. PhDr. Jindřich Vybíral, CSc., Vysoká škola umělecko-průmyslová*

*prof. PhDr. Petr Wittlich, CSc., Ústav pro dějiny umění FF UK*

*Mgr. Helena Dáňová, Ph.D. (tajemnice)*

Dozorčí rada jmenována dne 1. 5. 2007 ve složení:

předsedkyně:

**doc. PhDr. Lýdia Petráňová, CSc., VR AV ČR**

místopředseda:

**prof. PhDr. Ivo Hlobil, CSc., ÚDU AV ČR, v. v. i.**

členové:

*doc. PhDr. Jiří T. Kotalík, CSc., AVU*

*doc. PhDr. Josef Štulc, NPÚ*

*prof. RNDr. Eva Zažímalová, CSc., AR AV ČR (od 1. 2. 2014)*

*PhDr. Martin Mádl, Ph.D. (tajemník)*

THS:

*ing. Jana Pánková (vedoucí oddělení)*

*Růžena Kotoučová*

*Jaroslava Ramešová*

*Kateřina Valterová*

Sekretariát a styk s veřejností:

*Mgr. Václava Pštrosová*

*Mgr. Blanka Švédová (nakladatelství Artefactum)*

Výzkumná oddělení:

Oddělení středověku:

*PhDr. Klára Benešová, CSc. (vedoucí oddělení)*

*Mgr. Helena Dáňová, Ph.D.*

*prof. PhDr. Ivo Hlobil, CSc.*

*PhDr. Jan Chlíbač, Ph.D.*

*PhDr. Kateřina Kubínová, Ph.D.*

*Mgr. Lenka Panušková, Ph.D.*

*PhDr. Milada Studničková*

*Francesco Lovino, Ph.D. (University of Padova) - Program podpory perspektivních lidských zdrojů – od 1. 8. 2015*

*Dr. Jana Gajdošová, MA, Ph.D. (University of Cambridge) - Fellowship Josef Dobrovsky 2015*

Oddělení raného novověku:

*PhDr. Bekeť Bukovinská*

*Mgr. Sylva Dobalová, Ph.D.*

*PhDr. Martin Krummholz, Ph.D.*

*prof. PhDr. Lubomír Konečný*

*PhDr. Martin Mádl, Ph.D.*

*PhDr. Ivan Muchka (vedoucí oddělení do 31. 12. 2015)*

*Mgr. Ivo Purš, Ph.D.*

*doc. PhDr. Michal Šroněk CSc.*

*PhDr. Štěpán Vácha, Ph.D.*

*Mgr. Martina Šárovcová, Ph.D. – Program podpory perspektivních lidských zdrojů*

Oddělení umění 19. – 21. století:

*PhDr. Lenka Bydžovská CSc. (vedoucí oddělení)*

*prof. PhDr. Petr Kratochvíl CSc.*

*prof. PhDr. Vojtěch Lahoda CSc.*

*Mgr. Pavla Machalíková, Ph.D.*

*PhDr. Mahulena Nešlehová*

*PhDr. Taťána Petrasová CSc.*

*doc. PhDr. Tomáš Winter, Ph.D.*

Oddělení topografie:

*Mgr. Kateřina Dolejší*

*Mgr. Vendula Hnídková, Ph.D.*

*Mgr. Ludmila Hůrková*

*Mgr. Klára Mezihoráková, Ph.D.*

*PhDr. Marie Platovská*

*PhDr. Dalibor Prix, CSc. (vedoucí oddělení)*

*Mgr. Markéta Svobodová, Ph.D.*

*Mgr. Tomáš Valeš*

*prof. PhDr. Pavel Vlček*

Oddělení dokumentace:

*Mgr. Tereza Cíglerová (Cermanová)*

*BcA. Kateřina Doležalová*

*Mgr. Jana Marešová*

*PhDr. Jiří Roháček, CSc. (vedoucí oddělení)*

*Mgr. Petra Trnková, PhD.*

*Mgr. Kristina Uhlíková, Ph.D.*

Fototéka a fotoateliér:

*Mgr. Markéta Janotová*

*Dušana Barčová (vedoucí oddělení do 31. 12. 2015)*

*Mgr. Martin Pavlis (od 7. 10. 2015)*

*Zdeněk Matyáško (vedoucí fotoateliéru)*

*MgA. Vlado Bohdan*

*MgA. Jitka Walterová*

*MgA. Petr Zinke*

Knihovna:

*PhDr. Sabina Adamczyková (vedoucí)*

*Markéta Staňková.*

*PhDr. Věra Slámová*

*Renáta Medunová*

*PhDr. Polana Bregantová (Bibliografie)*

## **b) Změny ve složení orgánů:**

*V roce 2015 nedošlo k žádným změnám ve složení orgánů.*

## **c) Informace o činnosti orgánů:**

Ředitel:

*V roce 2015 byl ředitel a vedoucí oddělení velkou měrou vytížen přípravou a realizací mezinárodního hodnocení pracoviště, a to jak přípravou výstupů na peer review posouzení (I. fáze), tak návštěvou mezinárodního panelu na pracovišti v říjnu 2015.*

Rada pracoviště:

*26. - 27. 2 2015 - hlasování per rollam - projednání návrhu kandidáta navrženého do programu "Fellowship Josefa Dobrovského pro zahraniční badatele"*

*19. - 25. 3 2015 - hlasování per rollam - schválení kandidáta na udělení Ceny AV ČR za vynikající výsledky velkého vědeckého významu dosažené při řešení vědeckých úkolů, grantových, interních programových a mezinárodních projektů financovaných AV ČR.*

*30. 3. 2015 - schválení kandidáta pro "Program podpory perspektivních lidských zdrojů - Mzdová podpora postdoktorandů na pracovištích AV ČR" a kandidáta pro Wichterlovu cenu*

*22. 6. 2015 - schvalování Výroční zprávy za rok 2014, projednání smlouvy o výkonu práv k zaměstnaneckému dílu a licenční smlouvy*

*24. 9. 2015 - schválení kandidáta pro "Program podpory perspektivních lidských zdrojů - Mzdová podpora postdoktorandů na pracovištích AV ČR", projednání hodnocení ÚDU 2010 - 2014, doprojednání a schválení smlouvy o výkonu práv k zaměstnaneckému dílu a licenční smlouvy*

Dozorčí rada:

*5. 6. 2015 - Projednání obsahu výroční zprávy za rok 2014, Hodnocení manažerských schopností ředitele ÚDU ve vztahu k pracovišti, Informace o hospodaření ÚDU, Smlouva o výkonu práv k zaměstnaneckému dílu a licenční smlouvy s fotografy, Smlouva s nájemníkem v objektu Jiřská-Husova*

*26. - 30. 11. 2015 - hlasování per rollam k návrhu smlouvy o nájmu prostoru sloužícího podnikání s firmou Keystone Production*

*7. 12. 2015 - Projednání odborné činnosti ÚDU, Hospodaření ÚDU, Výběr nezávislého audítora*

## **II. Informace o změnách zřizovací listiny:**

*V roce 2015 nedošlo ke změně zřizovací listiny*

### III. Hodnocení hlavní činnosti:

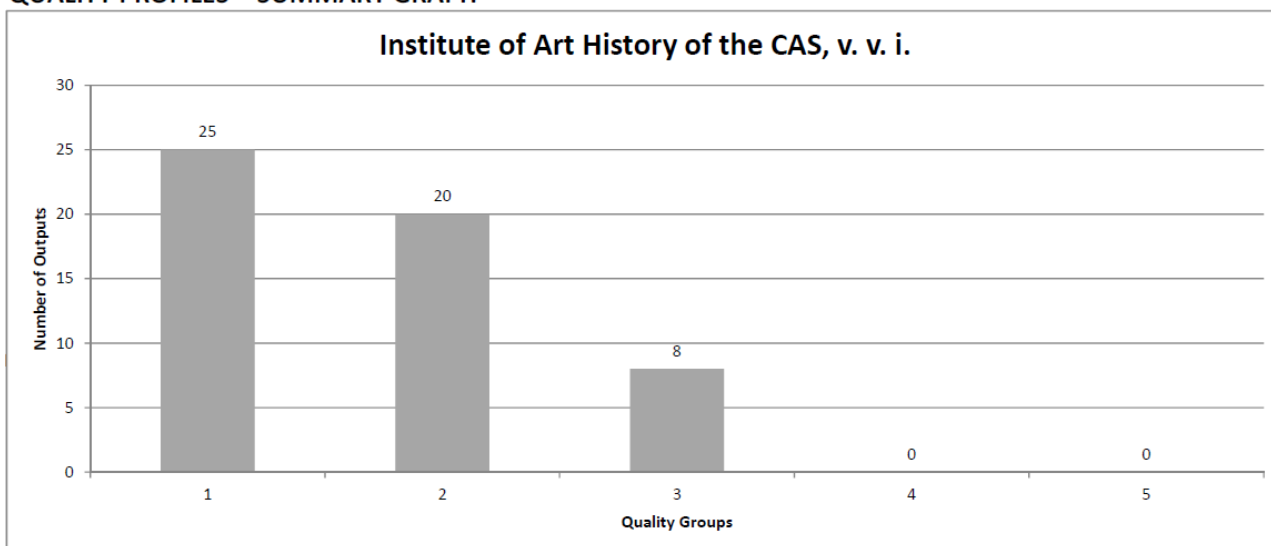
*Ústav dějin umění AV ČR, v. v. i. se zaměřuje na výzkum v oborech dějin a teorie výtvarného umění, architektury, historického urbanismu, památkové péče, výtvarné kritiky a estetiky a další, s tím související činnosti.*

*Velké a mimořádné úsilí všech zaměstnanců ústavu si v roce 2015 vyžadovala příprava mezinárodního hodnocení pracoviště včetně zasedání 13. hodnotícího panelu v prostorách ústavu 27. října.*

*První fáze hodnocení ukázala, že předložené výstupy byly komisí vyhodnoceny jako vysoce kvalitní, většina pak spadá do kategorie světově význačných a excelentních projektů.*

Evaluation of the Research and Professional Activities of the Institutes of the Czech Academy of Sciences for 2010–2014

#### QUALITY PROFILES - SUMMARY GRAPH



#### Quality Groups:

- (1): Quality that is **world-leading** in terms of originality, significance and rigour.
- (2): Quality that is **internationally excellent** in terms of originality, significance and rigour but which falls short of the highest standards of excellence.
- (3): Quality that is **recognized internationally** in terms of originality, significance and rigour.
- (4): Quality that is **recognized nationally** in terms of originality, significance and rigour.
- (5): Quality that falls **below the standard** of nationally recognized work. Or work which does not meet the published definition of research for the purposes of this assessment.

This plot is presented as an aggregate of data from the Phase I of evaluation for convenience of evaluators in the Phase II.

### Programy spolupráce:

*ÚDU zahájil prostřednictvím Ceny J. Dobrovského spolupráci s badatelkou Janou Gajdošovou z univerzity v Cambridge.*

*V rámci Programu podpory perspektivních lidských zdrojů AV byl od 1. 8. 2016 na ÚDU přijat Francesco Lovino, Ph.D. (University of Padova). Na podzim byla schválena žádost na přijetí Evy Janáčové do tohoto programu, a to od 1. 1. 2016.*

*Se svými projekty v Programu pokračovaly Mgr. Martina Šárovcová, Ph.D. a Klára Mezihoráková, ta projekt úspěšně uzavřela k 30. 6. 2016.*



## **Mezinárodní projekty**

*V průběhu roku 2015 se ústav podílel na přípravě několika akcí mezinárodního významu. K nim patřily ústavem uspořádané vědecké konference*

*Konferenci „Dresden/Prag um 1600: Zum Transfer von Kunst, Kultur und Wissenschaft“, ÚDU spolupořádal se Staatliche Kunstsammlungen Dresden (Grünes Gewölbe a Mathematisch-Physikalischer Salon), spolufinancováno z ČNFB a Saskou akademií věd - Drážďany a Praha, 17. - 22. 3. 2015.*

*Ústav uspořádal mezinárodní workshop „Photographs and Their Environment: Decision-Making for Sustainability“, pořádaný The Getty Conservation Institute (GCI) v Los Angeles - Praha, 13. 7. – 24. 7. 2015.*

*ÚDU zorganizoval již tradičně 35. ročník plzeňského symposia k problematice 19. století "Neviditelná loajalita? Rakušané, Češi, Němci v české kultuře 19. století". Při té příležitosti T. Petrasová připravila výstavu pro ZČG v Plzni "Neviditelná loajalita? Rakušané, Němci, Češi v české kultuře 19. století".*

*Ústav podpořil v rámci "Visegrad Fund Small Grant" mezinárodní konferenci "Local Contexts/International Networks: Avant-Garde Magazines" in Central Europe - Kassak Múzeum Budapest, 17. - 19. 9. 2015.*

*Ústav byl spolupořadatel pracovního setkání "Dialogo artistico tra Bologna, Olomouc e Praga" na Univerzitě v Bologni.*

*V rámci Strategie 21 ústav zorganizoval mezinárodní setkání „Elites in the 20th Century: Continuity or Discontinuity“.*

*Ústav inicioval výzkum, transkripci a překlad do angličtiny Kramářových zápisků z Paříže a Mnichova 1912 a 1913, uložených v dokumentačním oddělení ústavu, pod názvem "Kramář Picasso Documents" ve spolupráci s Metropolitním muzeem v New Yorku.*

*V. Lahoda byl chair první sekce mezinárodní konference Avant-garde Migrations, Calouste Gulbenkian Foundation - Lisabon, 19. -20. 11. 2015.*

*Vojtěch Lahoda a Vendula Hnídková přednášeli na 103. výroční konferenci CAA v Metropolitním muzeu v New Yorku na téma kubismus – New York, 11. – 14. 2. 2015*

*Klára Benešová přednesla referát na mezinárodní konferenci „Qu'est-ce que l'architecture gothique“ v Chartres 29. - 30. 5. 2015.*

*Rostislav Švácha přednášel na prestižní ETH Curych o Karlu Teigovi a Vítu Obrtelovi.*

*Ústav se zapojuje do činnosti mezinárodních oborových sdružení RIHA (International Association of Research Institutes in the History of Art) a BCPCE (The Research Group for Baroque Ceiling Painting in Central Europe).*

### Organizace konference a kolokvia

*Ústav organizoval kolokvium ke třicátému výročí úmrtí Josefa Krásy „Více Krásky“, AKC 14. 10. 2015.*

*konferenci Sváteční člověk; 150 let od narození Antonína Podlahy; AKC 25. 11. 2015.*

## Granty

Vědecké týmy ústavu se věnovaly řešení výzkumných grantových projektů

GAČR:

od 2013

*Imago, imagines. Výtvarné dílo a proměny jeho funkcí ve středověku v českých zemích;*

*Moskva 1937 - architektura a propaganda v západní perspektivě*

*Evangelista Cim 2. Rukopis mezi regiony a staletími středověké Evropy*

*Barokní nástěnná malba v benediktinských kláštorech v českých zemích*

*Bauhaus a kultura v Československu. Českoslovenští studenti na Bauhausu 1919-1933*

*Pražští malíři v letech 1640–1680 v tvůrčím dialogu a soutěži*

*Bernardinské "slunce" nad českými zeměmi - význam bernardinské estetiky*

*Amphitheatrum sapientiae aeternae Heinricha Khunratha (1609): překlad, edice a analýza jeho historických, přírodovědeckých a uměleckých aspektů*

od 2015

*Lidové umění mezi vizuální kulturou a politikou v Čechách a na Moravě: 1840-1960*

NAKI:

*Rok 2015 byl posledním rokem pětiletého grantu MK - Obnova buquoyské kulturní krajiny. Záchrana movitého kulturního dědictví jako báze pro obnovu paměti místa a kulturní identity, ad.).*

*Díky práci na restaurování fotek během projektu vznikla Certifikovaná metodika:*

*Cíglerová, T.; Doležalová, K.; Šíbllová, M.; Trnková, P.. Péče o fotografie a kresby: inspirace pro sbírky menšího rozsahu. 2015.*

*V roce 2015 bylo žádáno o finanční podporu z programu NAKI II pro 7 projektů, ve kterých je ÚDU hlavní uchazeč nebo spoluuchazeč. 6 návrhů bylo na konci roku 2015 schváleno.*

Strategie AV21:

*V rámci programu strategie AV Ústav ději umění řešil v roce 2015 tyto projekty:*

*Evropa a stát: mezi barbarstvím a civilizací*

*Veřejné a soukromé jako téma multidisciplinárního výzkumu:*

- *workshop Relativnost veřejného a soukromého (AKC, 9. 10. 2015) k mezioborovému výzkumu tematiky Veřejné/soukromé.*

*Role elit ve společnosti – kontinuita a diskontinuita:*

- *interdisciplinární workshop Elity ve 20. století: Kontinuita či diskontinuita / Elites in the 20th Century: Continuity or Discontinuity (AKC, 20. 11. 2015)*

### Formy a funkce komunikace

Workshop Umělecké dílo jako prostředek komunikace. Umění a tradice / „Vysoké“ a „nízké“ (AKC, Praha, 26. – 27. listopadu 2015).

### Paměť v digitálním věku

Platforma pro sdílenou infrastrukturu:

- server se stal základem IT infrastruktury ústavu jako předpokladu pro sdílení dokumentačních zdrojů ústavu. On-line zpřístupňování bude pokračovat.

Digitalizace bibliografických kartoték:

- digitalizace unikátních lístkových kartoték bibliografického pracoviště ÚDU. Zdigitalizována byla kartotéka výtvarných umělců, kartotéka autorů článků a kartotéka šifer. Práce byly spojeny s dílčí reinterpretací a doplněním záznamů (mj. rozvedení šifer)

Ústav se dále zapojil do projektů programu Regionální spolupráce krajů a ústavů AV ČR v projektech zaměřených na výzkum gotického umění ve východních Čechách a barokních sakrálních památek na Broumovsku.

Pracovníci ústavu zasedají v hodnotících komisích Ministerstva kultury ČR, Grantové agentury ČR, v poradních orgánech Národního památkového ústavu, Národní galerie v Praze a dalších kulturních institucí a v radách mezinárodních vědeckých časopisů.

### **Publikace**

Ve specializovaném nakladatelství **Artefactum**, založeném roku 1994 pro publikování výsledků výzkumu ÚDU AV ČR, v. v. i., vyšly knižní publikace:

Trnková, P., Krummholz, M., Šámal, P., Ivanega, J.: *Krajina – sídlo – obraz: romantický řád Jiřího Jana Buquoye.*

Pravdová, A. - Winter, T.: *Señorita Franco a Krvavý pes. Malíř, karikaturista a ilustrátor Antonín Pelc (1895-1967).*

Winter, T. (ed.): *Rembrandtova tramvaj. Kubismus, tradice a "jiné" umění.*

Chlíbec, J. (ed.) - Opačič, Z. (ed.): *Setkávání. Studie o středověkém umění věnované Kláře Benešovské.*

Vlček, P.: *Colloredo-Mansfeldský palác na Starém městě pražském.*

Luksch, V. - Uhlíková, Kristina (ed.): *Topographie der historischen und kunst-Denkmale im politischen Bezirke Leitmeritz. Teil I. Stadt Leitmeritz / Soupis historických a uměleckých památek v politickém okresu Litoměřice. Díl I. Město Litoměřice.*

Purš, I. – Kuchařová, H. (edd.): *Knihovna arcivévodů Ferdinanda II. Tyrolského.*

Šámal, P. - Trnková, P.: *Krajina - sídlo - obraz. Romantický řád Jiřího Jana Buquoye. Průvodce k výstavě.*

### Další výstupy

Oddělení topografie dodalo do nakladatelství Academia svazek „Umělecké památky Prahy – Velká Praha II“ a pokračovalo v přípravě svazků „Umělecké památky Moravy a Slezska III-IV“.

Do nakladatelství Academia byl dodán rukopis Slovníku historiků umění.

V roce 2015 vědečtí pracovníci ústavu dokončovali publikaci věnované dějinám výtvarného umění a architektury v českých zemích a určené pro publikování v anglickém jazyce. Bylo osloveno několik zahraničních vydavatelství, zatím bez úspěchu.

Helena Dáňová se podílela na katalogu stálé expozice Muzea v Chomutově „Všemu světu na útěchu. Sochařství a malířství na Chomutovsku a Kadaňsku 1350-1590.“

Ivo Hlobil byl spolueditorem kolektivní monografie "Gotické a raně renesanční umění ve východních Čechách".

Lenka Bydžovská publikovala dvě stati v knize Alfons Mucha et le atmosphere Art Nouveau, Milano, Palazzo Reale

Sylva Dobalová publikovala ve vídeňském sborníku "Echt tierisch! Die Menagerie des Fürsten" článek *Einheimische und exotische Tiere im Prag der Renaissance / Indigenous and Exotic Animals in Renaissance Prague.*

Martin Krummholz publikoval článek o typologii palácových a zámeckých staveb ve Střední Evropě v kolektivní monografii "Adel im 18. Jahrhundert" (Viedeň).

Aktuální studie z oblasti dějin umění představili čeští i zahraniční badatelé na stránkách ústavem 6 x ročně vydávaného časopisu „Umění / Art“, zařazeného do databáze Web of Knowledge.

S podporou Ediční rady AVČR vychází jednou ročně specializovaný a mezinárodně uznávané periodikum *Studia Rudolphina*.

Ústav dějin umění AV ČR se podílí na vydávání nového mezinárodního časopisu „Convivium. Exchanges and Interactions in the Arts of Medieval Europe, Byzantium, and Mediterranean“ (vydavatelství Brepols).

### **11 nejvýznamnějších počinů:**

Publikační a výstavní projekt *Vznešenost & zbožnost. Barokní umění na Plzeňsku a v západních Čechách* vznikl ve spolupráci Západočeské galerie v Plzni a Ústavu dějin umění Akademie věd České republiky, v. v. i. Tato výstava je prvním uceleným pohledem na výtvarné umění, jež vznikalo v rámci historických hranic Plzeňského kraje od počátku 17. do druhé poloviny 18. Století - PhDr. Štěpán Vácha, Ph.D. je spoluautorem výstavy a editorem stejnojmenné knihy.

Výstava ve spolupráci AV ČR s Národní galerií v Praze *Smysl pro umění. Ceny České akademie věd a umění 1891–1952 - Česká akademie věd a umění sdružovala od svého založení v roce 1890 až do roku 1952 také výtvarné umělce, literáty a hudebníky, které oceňovala po celou dobu trvání této instituce každoroční prémie za nejvýznamnější umělecké*

výkony. Výstava *Smysl pro umění* poprvé představuje umělecká díla, jejichž prestiž akademické ceny podpořily v letech 1891–1952.- PhDr. Taťána Petrasová, CSc. - autorka výstavy a katalogu k výstavě.

Prof. PhDr. Petr Kratochvíl, CSc. vydal monografii *Městský veřejný prostor*. Kniha se snaží poskytnout širší teoretický a historický rámec pro posouzení současných problémů veřejných městských prostorů a hledání jejich budoucího vývoje.

Mgr. Petra Trnková, Ph.D. se spolupodílela na výstavě a katalogu k výstavě ve Vídeňském muzeu *Andreas Groll. Wiens erster moderner Fotograf*, mapující dílo předního rakouského fotografa *Andreas Grolla* v širším kontextu dějin evropské fotografie v pol. 19. st. Stejnou výstavu a publikaci „*Andreas Groll (1812–1872): Neznámý fotograf*“ v roce 2016 pořádá i v Praze.

Publikaci *Rembrandtova tramvaj. Kubismus, tradice a „jiné“ umění* vydanou v souvislosti se stejnojmennou výstavou (10. 6. – 13. 9. 2015, Západočeská galerie v Plzni) připravil tým historiků umění z Ústavu dějin umění AV ČR (T. Winter, L. Bydžovská, P. Machalíková, T. Petrasová). Vedle odborníků na modernismus a avantgardu se na ní podíleli také medievisté a badatelé zaměřeni na raný novověk, zkoumající kubistické inspirace z hlediska starého umění.

V nakladatelství *Artefactum* byla vydána monografie *Setkávání. Studie o středověkém umění věnované Kláře Benešové (Chlíbec, Jan (ed.) ; Opačic, Z. (ed.))*. Kniha textů autorů nejen z Ústavu dějin umění AV ČR obsahuje studie ke středověké architektuře, sochařství, deskové, nástěnné a knižní malbě i uměleckému řemeslu.

Ve spolupráci s Národní galerií v Praze vyšla monografie "*Señorita Franco a Krvavý pes. Malíř, karikaturista a ilustrátor Antonín Pelc (1895-1967)*" autorů A. Pravdové, T. Wintera, P. Bregantové, M. Chmelařové, M. Pejčochová, T. Hylmara, I. Mladičové. Kniha je obsáhlou monografií Antonína Pelce, klíčové postavy v dějinách moderní české karikatury a satirické kresby.

Helena Dáňová spolu s Renátou Gubíkovou editovaly ke stejnojmenné výstavě publikaci „*Všemu světu na útěchu. Sochařství a malířství na Chomutovsku a Kadaňsku 1350-1590*“. Za kterou dostaly první cenu v kategorii „*Nejlepší muzejní publikace roku 2014*“ v soutěži *Gloria musaealis*.

Petra Trnková spolu s Petrem Šámalem uspořádala výstavu *Krajina - sídlo - obraz. Romantický řád Jiřího Jana Buquoye*. Stejnojmennou závěrečnou publikaci k výstavě vydalo nakladatelství *Artefactum*. Tato aktivita spadá pod projekt NAKI podporovaný MKČR *Obnova buquoyské kulturní krajiny: Záchrana movitého kulturního dědictví jako báze pro obnovu paměti místa a kulturní identity*.

Významnou konferenci *Dresden-Prag um 1600: Zum Transfer von Kunst, Kultur und Wissenschaft* na půdě Ústavu dějin umění uspořádalo Centrum Studia Rudolphina (ÚDU AVČR, v.v.i.) v rámci svého projektu *mapování vzájemných vztahů mezi císařským dvorem Rudolfa II. v Praze a panovnickými dvory střední Evropy*.

Ústav dějin umění AV ČR v.v.i. a Ústav pro českou literaturu AV ČR v.v.i. uspořádali 35. ročník plzeňského symposia k problematice 19. století *Neviditelná loajalita? Rakušané, Němci, Češi v české kultuře 19. století / Unsichtbare Loyalität? Österreicher, Deutsche und Tschechen in der Kultur der böhmischen Länder de 19. Jahrhunderts*. Za účasti 31 příspěvatelů z České republiky, Německa, Rakouska, Francie a USA se zkoumal fenomén loajality v kultuře a společnosti 19. století.

## Ocenění:

*V roce 2015 byli oceněni tito pracovníci ÚDU:*

*PhDr. Klára Benešová, Csc.*

*Cena: Chevalier de l'Ordre de Mérite du Grand-Duché de Luxembourg*

*Doktorka Benešová získala uvedené vysoké státní vyznamenání od Její Excelence velvyslankyně Lucemburského velkovévodství, paní Michèle Pranchère-Tomassini dne 16. 11. 2015 za dlouholeté badatelské úsilí a vynikající výsledky v oblasti poznání historických a kulturních vztahů a umělecké výměny mezi Lucemburskem a Čechami v době panování králů Jana Lucemburského a Karla IV.*

*Prof. PhDr. Rostislav Švácha, CSc.*

*Cena: Sport a umění, udělil Mezinárodní olympijský výbor*

*Prof. PhDr. Rostislav Švácha, CSc je autorem koncepce knihy Naprej!, která se zabývá sportovní architekturou mezi lety 1567 až 2012. Představuje první dílo tohoto druhu z rukou českých historiků architektury, které se dívá na sport jako na důležitou lidskou aktivitu.*

*Mgr. Helena Dáňová, Ph.D.*

*První cena v kategorii „Nejlepší muzejní publikace roku 2014“ v soutěži Gloria musaealis Asociace muzeí a galerií za publikaci: Helena Dáňová – Renáta Gubíková (eds.), Všemu světu na útěchu. Sochařství a malířství na Chomutovsku a Kadaňsku 1350-1590, Chomutov 2014. (vyhlášeno v květnu 2015).*

*Publikace věnovaná středověkému umění na Chomutovsku překračuje svým pojetím standardní sbírkový katalog stálé muzejní expozice a významně přispívá k poznání výtvarné kultury 14. – 16. století v severozápadních Čechách. Zpracování tématu vychází z hlubokých uměnovědných analýz vystavených děl a zároveň je zajímavou kulturněhistorickou sondou do historie chomutovských muzejních sbírek. Komplexním způsobem tak završuje dlouholeté badatelské úsilí muzejních pracovníků a poutavou formou přibližuje bohatství významných památek regionu.*

*PhDr. Martin Mádl, Ph.D.*

*Cena nakladatelství Academia*

*PhDr. Martin Mádl, Ph.D. získal cenu odborné poroty, která vybírá z nominovaných knih titul, který považuje za výjimečný a jehož kvality chce při této příležitosti vyzdvihnout za publikaci Tencalla I–II, vydanou nakladatelstvím Artefactum.*

## **Spolupráce s vysokými školami a další pedagogická činnost:**

24 pracovníků ÚDU v letním semestru a 22 pracovníků ÚDU v zimním semestru roku 2015 přednášelo na vysokých a vyšších odborných školách v oborech zaměřených na umění, dějiny umění, architekturu, filozofii v bakalářských, magisterských a doktorských programech.

ARCHIP - Dějiny umění Modern architecture

FF UK - Ústav pro dějiny umění - Historiografie a metodologie dějin, Umění 20. Století, Přehled dějin českého umění, Úvod do barokní nástěnné malby, Východ a Západ ve středověku: srovnávací ikonografie, Epigrafika, Přehled dějin evropského umění, Umění 19. a 20. století, Umění poč. 20. století I. Mimo centra. Globální modernismus a avantgarda?, Cinematický impuls, fotografie a moderní umění

ČVUT FA - Moderní a současná architektura, Česká architektura

AVU - Poválečná světová architektura

FHS UK - Jewish / Central Europe Studies Art in Prague. Czech Art from the Middle Ages to the 21th Century

Slezská univerzita Opava - Ústav historických věd - Dějiny výtvarného umění I., Interpretační seminář II., Sakrální architektura, Stavebně historický průzkum, Interpretační seminář I., Hradní a zámecká architektura ve střední Evropě

Jihočeská univerzita v ČB – Epigrafika, Úvod do křesťanské a profánní ikonografie I a II, Metody a praxe dějin umění, Kapitoly z dějin moderního a soudobého světového umění I., Umění mimo kánon, Evropské a české umění 19. a 20. Století, Moderní a současné umění, Evropské a české umění raného novověku 1500-1800, Rudolfinské umění, Výtvarné dílo jako nástroj reprezentace, Proměna obrazu mezi reformací a protireformací

FF UPOL - Architektura evropského baroka, Architektura 20. století 1 a 2, Světová architektura 20. století, Epigrafika

VŠO cestovního ruchu v Praze - Kultura a cestovní ruch

UMPRUM v Praze - Moderní umění

UJEP - Dějiny umění, Kontexty českého vizuálního umění do roku 1914

Pod vedením pracovníků ÚDU vznikají bakalářské, magisterské a disertační práce.

Praktické kurzy:

Mezinárodní workshop o restaurování a konzervaci fotografických materiálů „Photographs and Their Environment: Decision-making for Sustainability“ (Praha, 13. 7. – 24. 7. 2015)

*The Getty Conservation Institute (GCI) ve spolupráci s Ústavem dějin umění AV ČR, v.v.i. a Filmovou a televizní fakultou AMU uspořádal mezinárodní workshop. Programem bylo vzdělávání účastníků v oboru restaurování fotografií a v péči o fotografické sbírky. Cílem bylo též posilování kontaktů mezi restaurátory z různých zemí a transfer teoretických a praktických zkušeností mezi účastníky kurzu a instruktory.*

Mezinárodní letní škola k barokní architektuře a umění, Broumovsko (Broumovsko, 6. 7. - 12. 7. 2015)

*Během letní školy se navštívili pedagogové a studenti barokní stavby, navržené významnými architekty Kryštofem a Kiliánem Ignácem Dientzenhoferem. Setkání otevřelo prostor pro neformální mezioborovou diskusi a výměnu zkušeností mezi odborníky a studenty z oblastí dějin kultury, umění a architektury, dokumentace historických staveb a uměleckých děl, jejich ochrany a restaurování, umožnilo navázat nové kontakty a rozvinout tvůrčí dialog mezi účastníky z různých zemí, přineslo nové možnosti interpretace památek raného novověku v širších evropských souvislostech.*

Umění a kultura v době Rudolfa II. – letní semestr 2014/2015 (Praha - 19.2., 26.2., 5.3., 12.3., 26.3., 2.4., 9.4., 16.4., 23.4., 14.5. 2015)

Cyklus měl formu „týmové“ výuky vedené předními odborníky na umění a kulturu doby Rudolfa II. (Lubomír Konečný, Eliška Fučíková, Beket Bukovinská, Ivan Prokop Muchka a další). Tématem jednotlivých přednášek bylo rudolfínské malířství, sochařství, architektura, zahrady, umělecké řemeslo, věda, a tvorba předních umělců působících především v Praze na dvoře císaře Rudolfa II.

*Řada domácích i zahraničních vědců vystoupila v pravidelném přednáškovém cyklu Collegium historiae atrium a cyklu Středověk v pohybu.*

*V rámci těchto cyklů na půdě ÚDU vystoupili zahraniční přednášející:*

*Christoph Brachmann (University of North Carolina at Chapel Hill, USA) historik středověké architektury*

*Marjeta Ciglencečki (University of Maribor, Slovinsko) - moderní umění; přednáška: The „Kurent“: Artistic Interpretations*

*Barbara Vujanović (Atelijer Meštrović, Zagreb, Chorvatsko) - specialistka na dílo sochaře Ivana Meštroviče*

*Maria Ludovica Piazzzi (Università di Bologna, Itálie) - specialistka na barokní nástěnnou malbu*

*Daniel Premerl (Institute of Art History, Zagreb, Chorvatsko) - Umění raného novověku na Balkáně*



## Výstavy

Nedokončený příběh: Soupisový projekt Archeologické komise České akademie věd a umění 1894–1945 - Window Gallery 12. 11. 2014 - 11. 3. 2015

Informel a jeho přesahy - v Chebu GVU v Chebu, 22. 1. – 29. 3. 2015

Riziko loajálnosti. Rakouská, německá a česká kulturní identita v umění 19. století. - Západočeská galerie v Plzni, 18. 2. - 17. 5. 2015

"Více Krásy " K třicátému výročí úmrtí Josefa Krásy:  
Výstava ve Window Gallery - 30 let bez Krásy - 11. 3. - 31. 10. 2015

František X. Naske, Fotbalové utkání Angličanů se Slavií v Praze, 1905 / Josef Koudelka, Na kopané, 1907. - GVU v Chebu, 02. 4. - 5. 7. 2015

Horizonty modernismu - Zdeněk Rossmann (1905-1984) - Moravská galerie v Brně Moravská galerie v Brně, 15. 5. 2015 - 13. 9. 2015

Josef Stern (1716–1775) Souborná prezentace díla významného středoevropského malíře oltářních obrazů a fresek, který vyzdobil interiéry kostelů a zámků na celé Moravě a ve Slezsku - Muzeum umění Olomouc – Arcidiecézní muzeum Kroměříž Arcidiecézní muzeum Kroměříž, 5. 6. – 4. 10. 2015

Rembrandtova tramvaj. Kubismus, tradice a "jiné" umění - Západočeská galerie v Plzni Západočeská galerie, 10. 6. – 13. 9. 2015

Na rozhraní epoch – sakrální prostor v pojetí sochaře Ondřeje Schweigla (1735–1812) - výstava o významné postavě moravské umělecké scény druhé poloviny 18. století – brněnském sochaři Ondřeji Schweiglovi (1735–1812). Výstava je pořádána u příležitosti 280. výročí Schweiglova narození - Diecézní muzeum Brno Diecézní muzeum Brno, 11. 6. – 27. 9. 2015.

Eden - Koblasova země - GHMP Dům u zlatého prstenu, 24. 6. - 25. 10. 2015

Krajina – sídlo – obraz: romantický řád Jiřího Jana Buquoye - Alšova jihočeská galerie Hluboká nad Vltavou, Zámecká jízdárna, 12. 9. – 6. 12. 2015

Smysl pro umění. Ceny České akademie věd a umění 1891-1952 - NG v Praze NG v Praze, Salmovský palác, 23. 10. 2015 - 10. 01. 2016

Vznešenost & zbožnost: Barokní umění na Plzeňsku a v západních Čechách - Západočeská galerie v Plzni Výstavní síň Masné krámy, 28. 10. 2015 — 20. 3. 2016

Libor Fára/ Rytmus výstava - Museum Kampa, 7. listopadu 2015 – 15. února 2016

Bohumil Kubišta - grafika - VČG Pardubice VČG Pardubice Dům u Jonáše, 11. 11. 2015 - 28. 2. 2016

FOTOGRAFIE A KRESBY - Tajemství z restaurátorské dílny – od 11. 11. 2015 - Window Gallery.

Vlček, Pavel: Slavné stavby rodiny Luragů v Čechách - Studijní a vědecká knihovna v Hradci Králové Studijní a vědecká knihovna v Hradci Králové 19. 11. - 6. 12. 2015

Věda národ dějiny - spolupráce na výstavě k 125. výročí založení AV ČR - Národní muzeum v Praze, 10. 12. 2015

TÝDEN VĚDY 1. – 15. 11. 2015: DNY OTEVŘENÝCH DVEŘÍ ÚSTAVU DĚJIN UMĚNÍ AV ČR, V. V. I. Dějiny umění tváří v tvář: kostel sv. Havla - komentovaná prohlídka kostela a jeho umělecké výzdoby, prohlídka pracoviště, exkurze po Náměstí republiky - jeho vznik a význam v kontextu města a doby, vernisáž ve Window Gallery.

## **Knihovna**

*Knihovna se svými rozsáhlými specializovanými fondy patří k předním veřejným uměleckohistorickým knihovnám v České republice, shromažďuje domácí uměleckohistorickou literaturu a výběrové knihy z oborů estetiky, architektury, historie a literární vědy. Knihovna odebírá přes 200 titulů časopisů, z toho více než 40 % tvoří časopisy zahraniční. Nemalou část fondu tvoří zahraniční publikace, které jsou získávány nákupem a rozsáhlou výměnou publikací se zahraničními partnery. Na konci roku 2015 dosáhl knihovní fond počtu 84417 svazků knih, výstavních katalogů a odborných časopisů.*

V roce 2015:

- zapsáno 920 sv. knih a časopisů, zkatologizováno 873 sv. odepsáno 193 publikací
- počet čtenářů: 2571 (z toho 56 nově registrovaných)
- výpůjčky – prezenční: 8028 sv.; absenční: 1034 sv.
- meziknihovní výpůjční služba: 22 sv. knih + 10 (137 stran) xerokopií odesláno žádajícím
- mezinárodní meziknihovní výp. služba: 41 sv.
- ASEP – zpracováno 327 bibliografických záznamů za r. 2014 a 2015
- výběr a nákup zahraničních publikací - 53 objednávek od různých dodavatelů (65 publikací)

*Knihovna se dlouhodobě potýká s omezenými prostorovými kapacitami, které neodpovídají aktuálním potřebám jejího provozu a její chod komplikují.*

## **Fototéka**

*Fototéka obsahuje rozsáhlý fond fotografií kulturních památek, který je tematicky zaměřen na bohemiku v celém časovém rozpětí dějin umění a na díla světového umění na českém území. Shromažďuje fotografie uměleckých památek starého i moderního umění jako nezbytnou a nosnou součást ústavního vědeckého bádání a s tím souvisejících publikací.*

*Stav přírůstkového inventáře (přírůstek od minulého roku v závorce):*

*získané fotografie 77799 (132)*

*databáze zápisů 131061 (2441)*

*obrazová databáze 41415 (2851)*

*videozáznamy 25 (4)*

*Smluvní činnosti vypracováno 47 dohod o spolupráci a 14 předávacích protokolů*

*Skenování ve fototéce 7251 (1206)*

*Spolupráce s restaurátorskou dílnou ÚDU: průběžná příprava pro fotografickou dokumentaci před a po restaurování fotografií, plánů a grafik ze sbírek ÚDU*

*Oddělení zažádalo o grant NAKI na projekt Josef Sudek a fotografická dokumentace uměleckých děl: od soukromého archivu umění k reprezentaci kulturního dědictví*

## **Fotoateliér**

*Fotoateliér je tvůrčí dílna, která vytváří originální ateliérová, interiérová a exteriérová fotografická díla, především dokumentace uměleckých děl.*

*Nově vytvořil 1245 digitálních snímků z toho 692 snímků dokumentace činnosti ÚDU a 4 videa.*

## **IV. Hodnocení další a jiné činnosti:**

Ústav dějin umění AV ČR, v. v. i. v roce 2015 nevyvíjel žádnou vedlejší činnost.

## **V. Informace o opatřeních k odstranění nedostatků v hospodaření a zpráva, jak byla splněna opatření k odstranění nedostatků uložená v předchozím roce:**

*V roce 2015 nebyla uložena opatření k odstranění nedostatků v hospodaření ústavu.*

*Hospodaření ústavu bylo v roce 2015 podrobena veřejnoprávní kontrole hospodaření, nebyly zjištěny žádné nedostatky, kontrolní komise konstatovala plnou funkčnost vnitřního kontrolního systému.*

## VI. Finanční informace o skutečnostech, které jsou významné z hlediska posouzení hospodářského postavení instituce a mohou mít vliv na její vývoj:<sup>\*)</sup>

### Výnosy

Činnost ÚDU je financována zejména z prostředků přidělených do rozpočtu od zřizovatele a dále z prostředků získaných vlastní činností v rámci vymezeného předmětu činností, z grantů, darů, dotací apod. Zakázky hlavní činnosti (služby knihovny, oddělení dokumentace a fototéky) tvoří nevýznamný zdroj finančních prostředků pro činnost ústavu. Příjmy tvoří také platby za pronájem dočasně nevyužívaných prostor. Tržby za časopisy a publikace jsou zcela použity na dofinancování vydavatelské činnosti.

<b>Podíl státního rozpočtu na financování činnosti</b>	v tis. Kč
Institucionální podpora výzkumné organizace	25725
Institucionální podpora na činnost AV ČR	4469
Granty Grantové agentury ČR (mimorozpočtové prostředky)	5302
Ostatní rezorty – MK (mimorozpočtové prostředky)	2377
<b>Prostředky státního rozpočtu celkem</b>	<b>37873</b>
Podíl prostředků st. rozpočtu na celkových zdrojích v %	89,3 %

<b>Ostatní zdroje</b>	v tis. Kč
tržby za časopisy a publikace	517
tržby za služby (zakázky hlavní činnosti)	108
ost. výnosy – nájmy, úroky, pokuty z prodlení apod.	399
změna stavu zásob	-58
zúčtování fondů – rezervní fond	1
– sociální fond	385
– fond účelově určených prostředků	1227
ostatní příspěvky	22
odpisy majetku z dotace	1891
Tržby z prodeje dlouhodobého hmotného majetku	25
<b>Ostatní zdroje celkem</b>	<b>4517</b>
Podíl ostatních prostředků na celkových zdrojích v %	10,7 %

<sup>\*)</sup> Údaje požadované dle § 21 zákona 563/1991 Sb., o účetnictví, ve znění pozdějších předpisů.

## Náklady na výzkum a vývoj

Na výzkum a vývoj ústav vynaložil 42364 tis. Kč.

10.1.Realizované projekty	počet	celkové náklady v tis. Kč
institucionální výzkum a vývoj	1	34073
granty GA ČR	7	5377
ostatní – MK, Český literární fond	3	2619
zahraniční	4	295
<b>Celkem</b>		<b>42364</b>

Rozbor nákladů	v %	v tis. Kč
Náklady celkem	100,00%	42364,02
Průměrné měsíční náklady (kumulativně od poč. r.)		3530,33
Náklady: osobní	64,39%	27277,86
věcné	35,61%	15086,16
Osobní náklady na 1 pracovníka		545,01
Věcné náklady na 1 pracovníka		301,42
Celkové náklady na 1 pracovníka		846,43
Energetická náročnost (podíl na celkových nákladech)	1,07%	453,55
Náklady na energie na 1 pracovníka		9,06
Materiálová náročnost (podíl na celkových nákladech)	0,88%	372,30
Materiálové náklady na 1 pracovníka		7,44
Cestovné celkem (podíl na celkových nákladech)	2,19%	927,56
Cestovné na 1 pracovníka		18,53
Hospodářský výsledek		
Zisk (+); ztráta (-) (podíl na celkových nákladech)	0,06%	26

Rozhodující část nákladů tvoří osobní náklady, náklady na provoz užívaných objektů, tisk vědeckých publikací, služby a cestovné nezbytné k zajištění výzkumných projektů.

### Investiční prostředky

ÚDU obdržel investiční dotaci od zřizovatele ve výši 2307 tis. Kč. Na rekonstrukci objektu použil 684 tis Kč a na nákup přístrojového vybavení 1623 tis. Kč.

## VII. Předpokládaný vývoj činnosti pracoviště:<sup>\*)</sup>

Hlavním úkolem ústavu zůstává rozvíjet základní a aplikovaný výzkumu v oblasti dějin architektury a umění. V roce 2016 bude ústav pokračovat v dlouhodobých projektech. V mezinárodním projektu Comparative Avant-Garde and Modernist Workshop (CAMW): ÚDU bude spoluorganizátorem 4. mezinárodní konference "Rethinking Avantgarde" v Dubrovniku, Inter University Centre Dubrovnik (IUC), 3. – 5. 11. 2016. S Metropolitním muzeem v New Yorku, Leonard A. Lauder Research Center for Modern Art se ústav podílí na projektu Kramář/Picasso Documents. Ústav připravuje českou a anglickou edici Kramářových záznamů o Picassovi z let 1912–1913, která bude zveřejněná na webu Leonard A. Lauder Research Center for Modern Art 2016. I nadále bude ústav spolupracovat na přípravě každoročních mezioborových plzeňských konferencí k problematice 19. století (Taťána Petrasová, Pavla Machalíková). S. Dobalová, B. Bukovinská, I. Muchka, L. Konečný a I. Purš se budou podílet na přípravě výstavy a doprovodné publikace k výstavě o Ferdinandu Tyrolském (KHM Ambras – NG v Praze).. V roce 2016 se uskuteční 15. mezinárodní zasedání k problematice sepulkrálních památek.

Vydáním dvousvazkové publikace Umělecké památky Prahy. VI/1–2. Velká Praha M–Ž bude uzavřen dlouholetý ústavní úkol oddělení umělecko-historické topografie.

Na půdě ústavu budou v příštích letech dále řešeny projekty základního výzkumu, kterými jsou v rámci GAČR: Moskva 1937 - architektura a propaganda v západní perspektivě (Vendula Hnídková). Lidové umění mezi politikou a vizuální kulturou v Čechách a na Moravě: 1840-1960 (Tomáš Winter, Pavla Machalíková). Imago, imagines: Výtvarné dílo a proměny jeho funkcí ve středověku v českých zemích.

V roce 2016 startuje 6 projektů NAKI II, ve kterých je ústav hlavním řešitelem nebo spoluřešitelem: "Josef Sudek a fotografická dokumentace uměleckých děl: od soukromého archivu umění k reprezentaci kulturního dědictví" (2016-2020). "Hledání provenience movitých kulturních statků zestátněných v roce 1945 občanům německé národnosti v severočeském regionu" (2016-2019). "Proměna venkovské architektury s důrazem na vývoj v 19. a 20. století" (2016-2020). "Gotické a raně renesanční umění ve východních Čechách. Výzkum, interpretace, prezentace" (2016-2020, spolu s Univ. Palackého). "INDIHU - vývoj nástrojů a infrastruktury pro digital humanities" (2016-2020, spolupráce knihoven). "STOPY TVORBY. Dědictví velkých sochařů první poloviny 20. století - Restaurování a péče o sochařské památky ze sádry" (2016-2019, spolu s Univ. Pardubice). V rámci posledně jmenovaného se připravuje na rok 2016 workshop: "Velké pomníkové soutěže". A mimo oficiální rámec projektu bude M. Krumholz spolupřátel výstavy "Stopy tvorby. Stanislav Sucharda 1866 - 1916" v městském muzeu v Nové Pace.

V následujících letech budou rozvíjeny projekty Strategie AV 21: podtéma Veřejné/soukromé, příprava workshopů (Petr Kratochvíl, Rostislav Švácha, Taťána Petrasová, Lenka Bydžovská). Výzkumný projekt Umělecké dílo jako prostředek komunikace: Pavla Machalíková a Tomáš Winter se budou podílet na přípravě výstavy Nespatříte hada. Josef Čapek – František Hrubín – Jan Skácel – Miloslav Kabeláč. Vydána bude kolektivní monografie, která vznikne na základě workshopu Umělecké dílo jako prostředek komunikace: Umění a tradice / "Vysoké" a "nízké",

který proběhl na podzim 2015.

ÚDU bude hlavním organizátorem (K. Benešová a K. Kubínová) výstavy „Slovanský klášter Karla IV. Zbožnost, umění, vzdělanost“ v Benediktinském opatství Emauzy 5. 5. – 21. 11. 2016. Na závěr výstavy se uskuteční mezinárodní konference.

V rámci druhé etapy projektu regionální spolupráce AV bude provedena prezentace a konzervátorský průzkum exponátů pro výstavu „Gotické a raně renesanční umění ve východních Čechách do roku 1550“.

Budou publikovány výstupy z ukončených grantů GAČR. Do června roku 2016 vyjde v nakladatelství Academia kniha Jana Chlívce "Bernardinské slunce nad českými zeměmi". Dojde k vydání publikace shrnující dlouholetý výzkum Mgr. Markéty Svobodové - "Československo a Bauhaus", 2016, nakladatelství KANT. V roce 2017 v ústavním nakladatelství Artefactum vyjde kniha Kateřiny Kubínové, Evangelista Cim 2. Rukopis mezi regiony a staletími středověké Evropy. Š. Vácha vydá společně s R. Heisslerovou (NG) v roce 2017 publikaci "Ve stínu Karla Škréty. Pražští malíři v letech 1640-1680".

M. Mádl je hlavním autorem a editorem knihy Barokní nástěnná malba v benediktinských kláštorech v českých zemích, jejíž vydání chystá v roce 2016 nakladatelství Academia. V červnu 2016 bude vydána publikace "Středověká architektura řádu dominikánek v Čechách, na Moravě a ve Slezsku" shrnující dlouholetý výzkum Kláry Mezihorákové v oblasti středověké monastické architektury řádu dominikánek v českých zemích. Na podzim 2016 v nakladatelství Artefactum vyjde sborník z mezinárodní vědecké konference uspořádané oddělením umělecko-historické topografie v únoru 2015 - "Památky Těšínského knížectví". M. Šroněk v roli spolueditora vydá v roce 2016 knihu "From Hus to Luther. Visual Culture in the Bohemian Reformation (1380–1620)" (nakl. Brepols), která bude upravenou verzí kolektivní monografie "Umění české reformace" z roku 2010. Petra Trnková vydá v roce 2016 "Bilderfindung. Die Anfänge der Fotografie in Mähren und Böhmen" v nakladatelství New academic press. V nakladatelství Artefactum vyjdou další svazky Epigraphica et Sepulcralia VI (2016 s vročením 2015) a VII. Jako součást ediční řady Monumenta Bohemiae et Moraviae vyjdou publikace "Kostel sv. Albrechta v Třinci" (průvodce po objektu; jeden z výsledků postdoktorandského grantu Kláry Mezihorákové) a "Hradiště sv. Hypolita u Znojma" (průvodce po objektu; jeden z vedlejších výsledků prací na Uměleckých památkách Moravy a Slezska 4). V rámci centra Studia Rudolphina bude vydán sborník statí z mezinárodní konference Dresden – Prag um 1600, která se konala v březnu 2015 v Drážďanech a v Praze (editoři a redakce sborníku B. Bukovinská, L. Konečný, M. Ježková).

Na podzim roku 2016 připravuje oddělení umělecko historické topografie a oddělení dokumentace ÚDU AV ČR ve spolupráci s Fakultou architektury ČVUT mezioborovou konferenci na téma: "Památková péče a péče o životní prostředí". Ústav se zúčastní velké mezinárodní konference "Karel IV., země Koruny české a Evropa", kterou organizuje UK a AVČR.

Plánované výstavy:

Výstava "Pět tváří Karla IV." – window gallery ÚDU, vernisáž 23. 3. 2016.

Ústav bude spolupracovat na výstavě "Sedm věží", kterou pořádá AV ČR na Národní třídě v budově AV.

V květnu 2016 Lenka Bydžovská uspořádá výstavu „Krása bude křečovitá: Surrealismus v Československu 1933–1939“ v Alšově jihočeské galerii na Hluboké. Publikaci k výstavě vydá nakladatelství Arbor vitae.

Pracovníci ústavu se zaměří na doporučení, která vzešla z rozsáhlého hodnocení ústavů AV ČR mezinárodním nezávislým panelem (konaného v roce 2015). Ústav byl na základě tohoto hodnocení vybrán, aby své významné projekty představil v rámci prezentace hodnocení pro veřejnost a média.

## VIII. Aktivity v oblasti ochrany životního prostředí: \*)

Ústav dějin umění AV ČR, v. v. i., věnuje svou pozornost památkové péči a ochraně architektonických a uměleckohistorických památek, které považuje za součást veřejného prostoru a životního prostředí. Ústav proto v rámci možností vystupuje proti necitlivým zásahům, v jejichž důsledku jsou památky poškozovány. K ochraně památek přispívá pak především jejich výzkumem, šířením poznatků o nich a pedagogickou činností.

Z podstaty hlavní činnosti ústavu uvedené ve zřizovací listině již vyplývá skutečnost, že ústav nevyvíjí činnost, která by se mohla negativně projevit na životním prostředí.

Každodenní provoz instituce produkuje pouze běžný komunální odpad.

S výjimkou použitého fotomateriálu a prázdných tonerových kazet. Svoz takového odpadu je zajištěn firmami, které provádějí za poplatek jeho ekologickou likvidaci.

V objektu je pro všechny jeho uživatele umožněno třídění papíru a plastů.

## IX. Aktivity v oblasti pracovněprávních vztahů: \*)

### Základní personální údaje

#### 1. Členění zaměstnanců podle věku a pohlaví – stav k 31. 12. 2015 (fyzické osoby)

Věk	muži	Ženy	celkem	%
do 20 let	0	0	0	0,0
21–30 let	1	0	1	1,8
31–40 let	3	9	12	21,0
41–50 let	4	11	15	26,3
51–60 let	4	7	11	19,3
61let a více	8	10	18	31,6
Celkem	20	37	57	100,0
%	35,1	64,9	100	x

#### 2. Členění zaměstnanců podle vzdělání a pohlaví – stav k 31. 12. 2015 (fyzické osoby)

vzdělání dosažené	muži	Ženy	celkem	%
základní	0	0	0	0,0
vyučen	0	0	0	0,0
střední odborné	0	0	0	0,0

\*) Údaje požadované dle § 21 zákona 563/1991 Sb., o účetnictví, ve znění pozdějších předpisů.



úplně střední	0	1	1	1,8
úplně střední odborné	1	5	6	10,5
vyšší odborné	0	0	0	0
bakalářské	0	0	0	0
vysokoškolské	4	13	17	29,8
doktorské	17	16	33	57,9
<b>Celkem</b>	<b>22</b>	<b>35</b>	<b>57</b>	<b>100</b>

### 3. Celkový údaj o průměrných mzdách za rok 2015 (Kč)

	celkem
průměr. hrubá měsíční mzda	30218

### 4. Celkový údaj o vzniku a skončení pracovních poměrů zaměstnanců v roce 2015

	Počet
Nástupy	6
Odchody	8

### 5. Trvání pracovního poměru zaměstnanců – stav k 31. 12. 2015

Doba trvání	Počet	%
do 5 let	13	22,8
do 10 let	7	12,3
do 15 let	10	17,5
do 20 let	11	19,3
nad 20 let	16	28,1
<b>Celkem</b>	<b>57</b>	<b>100,0</b>

## Rozbor čerpání mzdových prostředků za rok 2015

### 1. Přehled čerpaných mzdových prostředků za rok 2015

Ukazatel	Prostředky na mzdy tis. Kč	Ostatní osobní náklady (OON) tis. Kč
skutečnost za rok 2015	18149	1401
z toho mimorozpočtové prostředky	2952	720

### 2. Vyplacené mzdy celkem za rok 2015 v členění podle složek mzdy

Složka mzdy	tis. Kč	%
mzdové tarify	12447	68,6
příplatky za vedení	270	1,4
zvláštní příplatky	0	0,0
ostatní složky mzdy	0	0,0
náhrady mzdy	1621	8,9
osobní příplatky	2204	15,0
odměny	1607	12,1
<b>Mzdy celkem</b>	<b>18149</b>	<b>100,0</b>

### 3. Vyplacené OON celkem za rok 2015

	tis. Kč	%
dohody o pracích konaných mimo pracovní poměr	1275	91,0
odměny členům orgánů instituce	126	9,0
OON celkem	1401	100,0

### 4. Průměrné měsíční mzdy podle kategorií zaměstnanců v roce 2015

Kategorie zaměstnanců	Průměrný přepočt. počet zaměst- nanců	Průměr. měsíční mzda v Kč
vědecký pracovník (s atestací, kat. 1)	32,78	33377
odborný pracovník VaV s VS (kat. 2)	1,83	23501
odborný pracovník s VŠ (kat. 3)	7,74	24610
odborný pracovník s SŠ a VOŠ (kat. 4)	3,00	22046
odborný pracovník VaV s SŠ a VOŠ (kat. 5)	0	0
technicko-hospodářský pracovník (kat. 7)	4,70	25257
dělník (kat. 8)	0	0
provozní pracovník (kat. 9)	0	0
Celkem	50,05	30218

## X. Poskytování informací podle zákona č. 106/1999 Sb., o svobodném přístupu k informacím <sup>\*\*)</sup>

V roce 2015 Ústav dějin umění AV ČR, v. v. i., neobdržel žádnou oficiální žádost o poskytnutí informací ve smyslu zákona č. 106/1999 Sb.

razítko



podpis ředitele pracoviště AV ČR

**Přílohou výroční zprávy je účetní závěrka a zpráva o jejím auditu, přehled publikační činnosti pracovníků ústavu a přehled grantových projektů ÚDU**

<sup>\*\*)</sup> Údaje požadované dle §18 odst. 2 zákona č. 106/1999 Sb., o svobodném přístupu k informacím, ve znění pozdějších předpisů.



IČO
68378033

**ROZVAHA VVI (od 2007)**  
**k 31.12.2015**  
 (v tis. Kč na dvě desetinná místa)

Název ukazatele	Č.ř.	Stav k 01.01.15	Stav k 31.12.15
A.Dlouhodobý majetek celkem	001	82 667.51	82 756.56
I.Dlouhodobý nehmotný majetek celkem	002	61.13	61.13
1.Nehmotné výsledky výzkumu a vývoje	003	0.00	0.00
2.Software	004	61.13	61.13
3.Ocenitelná práva	005	0.00	0.00
4.Drobný dlouhodobý nehmotný majetek	006	0.00	0.00
5.Ostatní dlouhodobý nehmotný majetek	007	0.00	0.00
6.Nedokončený dlouhodobý nehmotný majetek	008	0.00	0.00
7.Poskytnuté zálohy na dlouhodobý nehmotný majetek	009	0.00	0.00
II.Dlouhodobý hmotný majetek celkem	010	105 129.68	106 892.15
1.Pozemky	011	33 588.16	33 588.16
2.Umělecká díla, předměty a sbírky	012	0.00	0.00
3.Stavby	013	43 401.65	44 095.54
4.Samostatné movité věci a soubory movitých věcí	014	24 446.74	25 685.51
5.Pěstitelské celky trvalých porostů	015	0.00	0.00
6.Základní stádo a tažná zvířata	016	0.00	0.00
7.Drobný dlouhodobý hmotný majetek	017	3 683.05	3 522.94
8.Ostatní dlouhodobý hmotný majetek	018	0.00	0.00
9.Nedokončený dlouhodobý hmotný majetek	019	10.08	0.00
10.Poskytnuté zálohy na dlouhodobý hmotný majetek	020	0.00	0.00
III.Dlouhodobý finanční majetek celkem	021	0.00	0.00
1.Podíly v ovládaných a řízených osobách	022	0.00	0.00
2.Podíly v osobách pod podstatným vlivem	023	0.00	0.00
3.Dluhové cenné papíry držené do splatnosti	024	0.00	0.00
4.Půjčky organizačním složkám	025	0.00	0.00
5.Ostatní dlouhodobé půjčky	026	0.00	0.00
6.Ostatní dlouhodobý finanční majetek	027	0.00	0.00
7.Požizovaný dlouhodobý finanční majetek	028	0.00	0.00
IV.Oprávký k dlouhodobému majetku celkem	029	-22 523.31	-24 196.72
1.Oprávký k nehmot. výsl. výzkumu a vývoje	030	0.00	0.00
2.Oprávký k softwaru	031	-61.13	-61.13
3.Oprávký k ocenitelným právům	032	0.00	0.00
4.Oprávký k DDNM	033	0.00	0.00
5.Oprávký k ostatnímu DNM	034	0.00	0.00
6.Oprávký ke stavbám	035	-2 559.75	-2 994.36
7.Oprávký k sam. movitým věcem a souborům movitých věcí	036	-16 219.37	-17 618.29
8.Oprávký k pěstitelským celkům	037	0.00	0.00
9.Oprávký k zákl. stádu a tažným zvířatům	038	0.00	0.00
10.Oprávký k DDHM	039	-3 683.05	-3 522.94
11.Oprávký k ostatnímu DHM	040	0.00	0.00
B.Krátkodobý majetek celkem	041	9 712.80	10 404.30
I.Zásoby celkem	042	375.75	318.14
1.Materiál na skladě	043	0.00	0.00
2.Materiál na cestě	044	0.00	0.00
3.Nedokončená výroba a polotovary	045	0.00	0.00
4.Polotovary vlastní výroby	046	0.00	0.00
5.Výrobky	047	375.75	318.14
6.Zvířata	048	0.00	0.00
7.Zboží na skladě a prodejnách	049	0.00	0.00
8.Zboží na cestě	050	0.00	0.00
9.Poskytnuté zálohy na zásoby	051	0.00	0.00
II.Pohledávky celkem	052	540.96	72.05
1.Odběratelé	053	292.48	295.77
2.Směnky k inkasu	054	0.00	0.00
3.Pohledávky za eskontované cenné papíry	055	0.00	0.00

IČO
68378033

**ROZVAHA VVI (od 2007)**  
**k 31.12.2015**  
 (v tis. Kč na dvě desetinná místa)

Název ukazatele	Č.ř.	Stav k 01.01.15	Stav k 31.12.15
4.Poskytnuté provozní zálohy	056	238.90	74.93
5.Ostatní pohledávky	057	72.60	0.99
6.Pohledávky za zaměstnanci	058	25.87	12.96
7.Pohledávky za institucemi SZ a VZP	059	0.00	0.00
8.Daň z příjmu	060	0.00	0.00
9.Ostatní přímé daně	061	0.00	0.00
10.Daň z přidané hodnoty	062	0.00	0.00
11.Ostatní daně a poplatky	063	0.00	0.00
12.Nároky na dotace a ost. zúčtování SR	064	-88.89	-334.67
13.Nároky na dotace a ost. zúčtování ÚSC	065	0.00	0.00
14.Pohledávky za účastníky sdružení	066	0.00	0.00
15.Pohledávky z pevných termínovaných operací	067	0.00	0.00
16.Pohledávky z emitovaných dluhopisů	068	0.00	0.00
17.Jiné pohledávky	069	0.00	22.07
18.Dohadné účty aktivní	070	0.00	0.00
19.Opravná položka k pohledávkám	071	0.00	0.00
III.Krátkodobý finanční majetek celkem	072	8 226.62	9 402.01
1.Pokladna	073	22.86	15.14
2.Ceniny	074	43.32	23.34
3.Účty v bankách	075	8 160.43	9 363.53
4.Majetkové cenné papíry k obchodování	076	0.00	0.00
5.Dluhové cenné papíry k obchodování	077	0.00	0.00
6.Ostatní cenné papíry	078	0.00	0.00
7.Požizovaný krátkodobý finanční majetek	079	0.00	0.00
8.Peníze na cestě	080	0.00	0.00
IV.Jiná aktiva celkem	081	569.48	612.10
1.Náklady příštích období	082	569.48	612.10
2.Příjmy příštích období	083	0.00	0.00
3.Kurzové rozdíly aktivní	084	0.00	0.00
AKTIVA CELKEM	085	92 380.31	93 160.86
A.Vlastní zdroje celkem	086	88 366.46	89 750.48
I.Jmění celkem	087	88 364.97	89 724.28
1.Vlastní jmění	088	82 667.51	82 756.56
2.Fondy	089	5 697.47	6 967.72
- Sociální fond	090	395.17	373.02
- Rezervní fond	091	61.72	61.80
- Fond účelově určených prostředků	092	1 148.99	2 114.39
- Fond reprodukce majetku	093	4 091.58	4 418.51
3.Oceňovací rozdíly z přecenění majetku a závazků	094	0.00	0.00
II.Výsledek hospodaření celkem	095	1.49	26.20
1.Účet výsledku hospodaření	096	0.00	26.20
2.Výsledek hospodaření ve schvalovacím řízení	097	1.49	0.00
3.Nerozdělený zisk, neuhrazená ztráta minulých let	098	0.00	0.00
B.Cizí zdroje celkem	099	4 013.84	3 410.38
I.Rezervy celkem	100	0.00	0.00
1.Rezervy	101	0.00	0.00
II.Dlouhodobé závazky celkem	102	0.00	0.00
1.Dlouhodobé bankovní úvěry	103	0.00	0.00
2.Emitované dluhopisy	104	0.00	0.00
3.Závazky z pronájmu	105	0.00	0.00
4.Přijaté dlouhodobé zálohy	106	0.00	0.00
5.Dlouhodobé směnky k úhradě	107	0.00	0.00
6.Dohadné účty pasívní	108	0.00	0.00
7.Ostatní dlouhodobé závazky	109	0.00	0.00
III.Krátkodobé závazky celkem	110	4 008.29	3 397.64

IČO

68378033

**ROZVAHA VVI (od 2007)**  
**k 31.12.2015**  
 (v tis. Kč na dvě desetinná místa)

Název ukazatele	Č.ř.	Stav k 01.01.15	Stav k 31.12.15
1.Dodavatelé	111	473.09	98.89
2.Směnky k úhradě	112	0.00	0.00
3.Přijaté zálohy	113	0.00	0.00
4.Ostatní závazky	114	0.00	0.00
5.Zaměstnanci	115	1 854.81	1 781.09
6.Ostatní závazky k zaměstnancům	116	0.00	0.00
7.Závazky k institucím SZ a VZP	117	1 078.74	1 032.98
8.Daň z příjmu	118	0.00	0.00
9.Ostatní přímé daně	119	362.69	342.45
10.Daň z přidané hodnoty	120	169.73	67.30
11.Ostatní daně a poplatky	121	2.88	4.04
12.Závazky ze vztahu k SR	122	0.00	0.00
13.Závazky ze vztahu k rozpočtu ÚSC	123	0.00	0.00
14.Závazky z upsaných nesplacených cen. papírů	124	0.00	0.00
15.závazky k účastníkům sdružení	125	0.00	0.00
16.Závazky z pevných term. operací	126	0.00	0.00
17.Jiné závazky	127	15.58	15.21
18.Krátkodobé bankovní úvěry	128	0.00	0.00
19.Eskontní úvěry	129	0.00	0.00
20.Emitované krátkodobé dluhopisy	130	0.00	0.00
21.Vlastní dluhopisy	131	0.00	0.00
22.Dohadné účty pasívní	132	50.78	55.69
23.Ostatní krátkodobé finanční výpomoci	133	0.00	0.00
IV.Jiná pasíva celkem	134	5.55	12.74
1.Výdaje příštích období	135	5.52	12.75
2.Výnosy příštích období	136	0.00	0.00
3.Kurzové rozdíly pasívní	137	0.03	-0.01
PASIVA CELKEM	138	92 380.31	93 160.86
99 Kontrolní číslo		744 739.92	752 254.63

Odesláno dne:

Razítko:



Podpis odpovědné osoby:

Podpis osoby odpovědné za výkaz:

Telefon:

221 183 522



## Výsledovka - VVI

Od 01.01.15 do 31.12.15

IČ
68378033

(v tis. Kč na dvě desetinná místa)

Název organizace: Ústav dějin umění AV ČR, v.v.i., Husova 4, PRAHA 1, 110 00

Název střediska: ÚDU AVČR

N á z e v u k a z a t e l e	číslo řádku	Č i n n o s t		
		Hlavní	Další	Jiná
A.I. Spotřebované nákupy celkem	001	1 675.21	0.00	0.00
A.I.1. Spotřeba materiálu	002	1 246.43	0.00	0.00
A.I.2. Spotřeba energie	003	184.20	0.00	0.00
A.I.3. Spotřeba ostatních neskladovatelných dodávek	004	244.57	0.00	0.00
A.II. Služby celkem	006	10 026.10	0.00	0.00
A.II.5. Opravy a udržování	007	1 117.55	0.00	0.00
A.II.6. Cestovné	008	927.56	0.00	0.00
A.II.7. Náklady na reprezentaci	009	37.18	0.00	0.00
A.II.8. Ostatní služby	010	7 943.81	0.00	0.00
A.III. Osobní náklady celkem	011	27 277.86	0.00	0.00
A.III.9 Mzdové náklady	012	19 715.56	0.00	0.00
A.III.10. Zákonné sociální pojištění	013	6 428.33	0.00	0.00
A.III.12. Zákonné sociální náklady	015	1 133.47	0.00	0.00
A.III.13. Ostatní sociální náklady	016	0.50	0.00	0.00
A.IV. Daně a poplatky celkem	017	12.55	0.00	0.00
A.IV.14. Daň silniční	018	6.43	0.00	0.00
A.IV.15. Daň z nemovitostí	019	0.46	0.00	0.00
A.IV.16. Ostatní daně a poplatky	020	5.67	0.00	0.00
A.V. Ostatní náklady celkem	021	1 140.64	0.00	0.00
A.V.21. Kursové ztráty	026	11.45	0.00	0.00
A.V.24. Jiné ostatní náklady	029	1 129.19	0.00	0.00
A.VI. Odpisy, prod. majetek, tvorba rezerv a opr. pol. celk	030	2 218.08	0.00	0.00
A.VI.25. Odpisy DNM a DHM	031	2 218.08	0.00	0.00
A.VII. Poskytnuté příspěvky celkem	037	13.62	0.00	0.00
A.VII.32. Poskytnuté členské příspěvky	039	13.62	0.00	0.00
A. Náklady celkem	042	42 364.07	0.00	0.00
B.I. Tržby za vlastní výkony a za zboží celkem	043	624.87	0.00	0.00
B.I.1. Tržby za vlastní výroby	044	517.24	0.00	0.00
B.I.2. Tržby z prodeje služeb	045	107.63	0.00	0.00
B.II. Změna stavu vnitroorganizačních zásob celkem	047	-57.61	0.00	0.00
B.II.6. Změna stavu zásob výrobků	050	-57.61	0.00	0.00
B.IV. Ostatní výnosy celkem	057	3 903.13	0.00	0.00
B.IV.12. Smluvní pokuty a úroky z prodlení	058	10.00	0.00	0.00
B.IV.15. Úroky	061	5.57	0.00	0.00
B.IV.16. Kurzové zisky	062	0.33	0.00	0.00
B.IV.17. Zúčtování fondů	063	1 613.43	0.00	0.00
B.IV.18. Jiné ostatní výnosy	064	2 273.80	0.00	0.00
B.V. Tržby z prodeje maj., zúčt. rez.a opr. pol. celkem	065	25.00	0.00	0.00
B.V.19. Tržby z prodeje dlouh. nehm. a hmot. majetku	066	25.00	0.00	0.00
B.VII. Provozní dotace celkem	077	37 894.88	0.00	0.00
B.VII.29. Provozní dotace	078	37 894.88	0.00	0.00
B. Výnosy celkem	079	42 390.27	0.00	0.00
C. Výsledek hospodaření před zdaněním	080	26.20	0.00	0.00
D.*** Výsledek hospodaření po zdanění	082	26.20	0.00	0.00
99 Kontrolní číslo		254 315.42	0.00	0.00

**Výsledovka - VVI**

IČ
68378033

**Od 01.01.15 do 31.12.15**


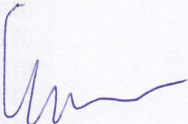
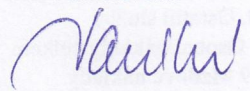
(v tis. Kč na dvě desetinná místa)

Název organizace: Ústav dějin umění AV ČR, v.v.i., Husova 4, PRAHA 1, 110 00

Název střediska: ÚDU AVČR

**Doplňující údaje**

Název ukazatele	číslo řádku	Stav k 01.01.15	Stav k 31.12.15	Celkem
-----------------	-------------	-----------------	-----------------	--------

Odesláno dne:	Razítko:	Podpis odpovědné osoby:	Podpis osoby odpovědné za zaúčtování:
			
			Telefon:
			221 189 522



## Příloha k účetní závěrce ke dni 31.12.2015

Účetní jednotka: **Ústav dějin umění AV ČR, v.v.i.**  
se sídlem: **Husova 352/4, 110 00 Praha 1**  
právní forma: veřejná výzkumná instituce  
IČO: 68378033

Zřizovatel: Akademie věd České republiky – organizační složka státu  
IČO 60165171 se sídlem v Praze 1, Národní 1009/3, PSČ 117 20

Hlavní činnost: uskutečňovat vědecký výzkum v oboru dějin a teorie umění, architektury, historického urbanismu, památkové péče, výtvarné kritiky a estetiky;  
získávat, zpracovávat a rozšiřovat vědecké informace, vydávat vědecké publikace, shromažďovat a zpracovávat dokumentaci děl výtvarného umění;  
poskytovat vědecké posudky, stanoviska a doporučení, provádět konzultační a poradenskou činnost;  
v oborech své vědecké činnosti připravovat a pořádat výstavy;  
ve spolupráci s vysokými školami uskutečňovat doktorské studijní programy a vychovávat vědecké pracovníky;  
v rámci předmětu své činnosti rozvíjet mezinárodní spolupráci, včetně organizování společného výzkumu se zahraničními partnery, přijímání a vysílání stážistů, výměny vědeckých poznatků a přípravy společných publikací;  
pořádat vědecká setkání, konference a semináře, včetně mezinárodních, a zajišťovat infrastrukturu pro výzkum

Další činnost: --

Jiná činnost: --

Statutární orgán: ředitel Prof. PhDr. Vojtěch Lahoda, CSc.  
Rada instituce: předseda Prof. PhDr. Vojtěch Lahoda, CSc.  
místopředseda Prof. PhDr. Lubomír Slaviček, CSc. (externí)  
členové PhDr. Martin Mádl, Ph.D.  
PhDr. Lenka Bydžovská, CSc.  
Prof. PhDr. Lubomír Konečný  
PhDr. Martin Krummholz  
PhDr. Taťána Petrasová, CSc.  
Prof. PhDr. et PaedDr. Jindřich Vybíral, CSc. (externí)  
Prof. PhDr. Petr Witlich, CSc. (externí)

Dozorčí rada: tajemník Mgr. Helena Dáňová, Ph.D.  
předseda Doc. PhDr. Lýdia Petráňová, CSc.  
místopředseda Prof. PhDr. Ivo Hlobil, CSc. (ÚDU)  
členové Doc. PhDr. Jiří Kotalík, CSc.  
Doc. PhDr. Jiří Štulc  
Prof. RNDr. Eva Zažímalová, CSc.  
tajemník PhDr. Martin Mádl, PhD



Účetní období: leden – prosinec 2015

### 1. Stav zaměstnanců v uvedeném účetním období podle kategorií:

kategorie	průměr. přep. stav
výzkumný pracovník	34,21
zaměstnanci knihovny	3,50
ostatní zaměstnanci	12,34
celkem	50,05

### 2. Použité účetní metody

Účetní závěrka je sestaveno v souladu se zákonem č. 563/1991 Sb., o účetnictví a vyhlášky č. 504/2002 Sb., kterou se provádějí některá ustanovení zákona o účetnictví, ve znění pozdějších předpisů, pro účetní jednotky, u kterých hlavním předmětem činnosti není podnikání. Při vedení účetnictví jsou používány účetní metody v souladu s §32-§42 vyhlášky. V účtovém rozvrhu si účetní jednotka stanoví uspořádání a obsah syntetických účtů v rámci účtových skupin směrné účtové osnovy, která je závazně stanovena zřizovatelem. Účetní záznamy jsou vedeny v aplikaci iFIS společnosti BBM, s.r.o. Písek, centrální zálohování dat je zajištěno zřizovatelem. Účetní doklady v tištěné podobě jsou uloženy v archivu dokumentace THS v objektu sídla účetní jednotky.

#### 2.1. Oceňování majetku a závazků, odpisy

##### 2.1.1. Dlouhodobý hmotný a nehmotný majetek

je při nákupu oceňován pořizovací cenou. Odpisy jsou stanoveny odpisovým plánem a jsou rovnoměrné.

ÚDU vlastní spoluvlastnický podíl ve výši 1/3 k nemovitému majetku objektu Husova-Jilská s příslušenstvím oceněný reprodukční cenou. Majetek ve výši vlastnického podílu je odepisován jako pořízený z vlastních zdrojů s tvorbou Fondu reprodukce majetku.

Ostatní hmotný a nehmotný majetek má pořízený z dotace (veřejných prostředků), proto odepisuje bez tvorby Fondu reprodukce majetku jako výsledkově indiferentní operaci (náklady = výnosy).

Dlouhodobý nehmotný majetek vytvořený vlastní činností nebo bezplatně získaný ÚDU k datu účetní závěrky nevykazuje.

##### 2.1.2. Dlouhodobé cenné papíry a podíly

ÚDU k datu účetní závěrky nevykazuje.

##### 2.1.3. Zásoby

vytvořené vlastní činností jsou oceňovány vlastními náklady.

ÚDU k datu účetní závěrky vykazuje zásoby publikací vytvořené vlastní činností, určené k prodeji.

##### 2.1.4. Krátkodobý finanční majetek

je k datu účetní závěrky tvořen zůstatky v pokladně, na běžných účtech, na účtu sociálního a rezervního fondu. Bankovní účty jsou vedeny v Kč a v USD.

#### 2.2. Kurzové rozdíly

Přepočtení majetku a závazků v cizí měně na Kč během účetního období je prováděn kurzem ČNB ke dni vystavení pohledávky, resp. úhrady závazku. Ke konci účetního období jsou pohledávky a závazky přepočteny kurzem k 31.12.2015 vyhlášeným ČNB.

### 2.3. Podstatné změny použitých účetních metod

Podstatné změny způsobů oceňování, odepisování ani postupů účtování oproti minulému účetnímu období nenastaly. Použité účetní metody odpovídají požadavkům Zákona o účetnictví.

## 3. Doplňující informace k rozvaze

### 3.1.1. Dlouhodobý hmotný a nehmotný majetek

Nemovitý majetek tvoří spoluvlastnický podíl 1/3 z objektu Husova – Jilská (budovy, pozemky). Movitý majetek zahrnuje zejména výpočetní a fotografickou techniku, běžné kancelářské vybavení a osobní automobily.

Jako nehmotný majetek je evidován software.

### 3.1.2. Dlouhodobý finanční majetek

ÚDU k datu účetní závěrky nevykazuje.

### 3.2.1. Zásoby

ÚDU k datu účetní závěrky vykazuje:

zásoby publikací určených k prodeji ve výši 318.136,77 Kč.

### 3.2.2. Pohledávky

#### a) Přehled pohledávek

dlouhodobé pohledávky	0 Kč
krátkodobé pohledávky	72.054,63 Kč
z toho:	
odběratelé	295.773,29 Kč
poskytnuté zálohy	74.925,30 Kč
pohledávky za zaměstnanci	12.958,- Kč
dotace a zúčtování se SR	-334.665,28 Kč
pohledávky za zaměstnanci	990,- Kč
jiné pohledávky	22.073,32 Kč

#### b) Pohledávky kryté podle zástavního práva

ÚDU k datu účetní závěrky nevykazuje.

#### c) Opravné položky

ÚDU k datu účetní závěrky nevykazuje.

### 3.2.3. Krátkodobý finanční majetek

k datu účetní závěrky činí 9,402.013,70 Kč

z toho: zůstatek v pokladně	15.140,15 Kč
ceniny – stravenky 2013	23.340,- Kč
zůstatek běžného účtu	5,919.128,14 Kč
zůstatek účtu zahr.projektů	1,998.483,07 Kč
zůstatek účtu rezervního fondu	60.306,65 Kč

zůstatek účtu sociálního fondu	491.020,90 Kč
zůstatek účtu ČNB	1.048,95 Kč
zůstatek běž. účtu v USD	35.995,24 USD
(přepočet v Kč 893.545,84)	

### 3.3. Jiná aktiva

ÚDU vykazuje k datu účetní závěrky 612.095,76 Kč jako náklady příštího účetního období. Jde o pojištění automobilů a objektu, úhradu uživatelských licencí spadajících do účetního období roku 2016, výdaje spojené s vydáním publikací hrazených z dotace Ediční rady KAV v roce 2016.

### 3.4. Jmění

#### a) Stav jmění

Jmění celkem k datu účetní závěrky činí	89,724.284,76 Kč
z toho: vlastní jmění	82,756.562,68 Kč
fondy - sociální fond	373.020,90 Kč
- rezervní fond	61.795,84 Kč
- fond účelově urč.prostředků	2,114.393,17 Kč
- fond reprodukce majetku	4,418.512,17 Kč

#### b) Schválení a rozdělení výsledku hospodaření za účetní období 2015

Výsledek hospodaření za rok 2015 ve výši 26.198,52 Kč bude převeden ve prospěch rezervního fondu ve výši 1.198,52 a fondu reprodukce majetku 25.000,- Kč.

### 3.5. Závazky

#### a) Přehled závazků

dlouhodobé závazky	0	
krátkodobé závazky	3,397.642,86	Kč
z toho: dodavatelé	98.888,52	Kč
pojistné na sociálním zabezpečení	722.266,-	Kč uhrazené dne 7.1.2015
veřejné zdravotní pojištění	310.712,-	Kč uhrazené dne 7.1.2015
daň nedoplatky –zaměstnanci	342.449,-	Kč uhrazené dne 7.1.2015
zaměstnanci – spoření	1,781.089,-	Kč uhrazené dne 7.1.2015
důchodové spoření	3.535,-	Kč uhrazené dne 7.1.2015
zákonné pojištění zaměstnanců	15.206,-	Kč
DPH daň.povinnost	67.300,-	Kč
Daň silniční – doplatek	503,-	Kč
dohadné položky	55.694,34	Kč

#### b) Závazky kryté podle zástavního práva

ÚDU k datu účetní závěrky nevykazuje.

#### c) Krátkodobé a dlouhodobé bankovní úvěry

ÚDU k datu účetní závěrky nevykazuje.

#### **d) Daň z příjmu**

ÚDU nevznikla v roce 2015 daňová povinnost.

### **3.6. Jiná pasiva**

ÚDU vykazuje k 31.12.2015 výdaje příštích období v částce 12.745,77 Kč a pasivní kurzový rozdíl - 8,37 Kč.

### **3.7. Nepeněžní závazky a jiná plnění neuvedené v účetnictví**

ÚDU k datu účetní závěrky nevykazuje.

## **4. Doplnující informace k výkazu zisku a ztráty**

### **4.1. Náklady**

Rozhodující část nákladů tvoří osobní náklady, náklady na provoz užívaných objektů, tisk vědeckých publikací, služby a cestovné nezbytné k zajištění výzkumných projektů.

#### **4.1.1. Osobní náklady v tis. Kč**

Mzdové náklady	19715
z toho: Mzdy	18149
z toho: odměny zaměstnanců	1522
Odměny volených orgánů	126
Ostatní osobní náklady	1401
Odměny ze SF	20
Náhrady nem.dávek	19
Zákonné soc. a zdr. pojištění	6428
Příděl do SF	363

### **4.2. Výnosy**

Největší podíl výnosů představuje dotace od zřizovatele. Institucionální dotace je přidělena na schválený výzkumnou činnost, na dlouhodobý koncepční rozvoj pracoviště a na zajištění činnosti AV ČR. Mimorozpočtové dotace obdržel ÚDU na granty Grantové agentury České republiky, na projekt NAKI MK ČR a na podporu časopisu Umění. Ostatní výnosy tvoří tržby z prodeje publikací, které ÚDU vydává v rámci své hlavní činnosti, nájemné za dočasně nevyužité prostory, úroky, zúčtování fondů a odpisů z majetku pořízeného z veřejných prostředků.

#### **4.2.1. Přehled dotací podle zdrojů v tis. Kč**

##### **Neinvestiční dotace**

institucionální	30193
z toho: podpora výzkumné organizaci	25725
podpora na činnost	4468
GA ČR	5302

ostatní rezort – MK ČR	2378
Nadace ČLF	22
Neinvestiční dotace celkem	37895

#### **Investiční dotace**

institucionální	2307
z toho: podpora výzkumné organizaci	400
podpora na činnost	1907
Investiční dotace celkem	2307

#### **4.2.2. Výpočet zisku a daňového základu**

Pro výpočet základu daně z příjmu byly zohledněny tyto položky nákladů:

pohoštění	37.182,- Kč
cest.výlohy zahraničních hostů	18.120,- Kč
členské příspěvky organizacím	13.622,50 Kč
příspěvek do SF – nedaňový	181.685,- Kč

Prostředky získané takto dosaženou úsporou daňové povinnosti v tomto i předcházejících daňových obdobích byly použity na podporu vědy a výzkumu.

#### **5. Propojené a spřízněné osoby**

ÚDU nevykazuje k datu účetní závěrky žádné půjčky, záruky, pohledávky ani závazky vůči členům statutárních, kontrolních nebo jiných orgánů určených zákonem o veřejných výzkumných institucích.

#### **6. Dary**


ÚDU ve vykazovaném účetním období neposkytl ani nepřijal žádné dary.

#### **7. Události mezi rozvahovým dnem a datem sestavení uzávěrky**

Po rozvahovém dni nedošlo k žádné podstatné události.

V Praze dne 15.2.2016

Sestavila:  
ing.Jana Pánková

  
Prof. PhDr. Vojtěch Lahoda, CSc.



## Publikační činnost pracovníků ÚDU:

Faber, M. (ed.) ; Trnková, Petra (ed.). *Andreas Groll – neznámý fotograf, 1812-1872*. Praha: Galerie hlavního města Prahy, 2015. 271 s. ISBN 978-80-7010-111-7.

Hulíková, V. (ed.) ; Petrasová, Taťána (ed.). *Smysl pro umění. Ceny České akademie věd a umění 1891–1952*. Praha: Národní galerie, 2015. 223 s. ISBN 978-80-7035-588-6.

Chlíbec, Jan (ed.) ; Opačić, Z. (ed.). *Setkávání. Studie o středověkém umění věnované Kláře Benešové*. Praha: Artefactum, 2015. 543 s. ISBN 978-80-86890-75-3.

Kolář, F. (ed.) ; Prix, Dalibor (ed.) ; Zezula, M. (ed.). *Krnov. Historie, archeologie*. Ostrava: Národní památkový ústav, 2015. 407 s. ISBN 978-80-85034-84-4.

Kratochvíl, Petr. *Městský veřejný prostor*. Praha: Zlatý řez, 2015. 191 s. ISBN 978-80-88033-00-4.

Lahoda, Vojtěch. *Libor Fára: rytmus*. [Praha] : Retro Gallery, 2015. 70 s. ISBN 978-80-905877-6-2.

Lukeš, Z. ; Kratochvíl, Petr. *Praha moderní IV. Velký průvodce po architektuře 1950-2000*. Praha a Litomyšl: Paseka, 2015. 251 s. ISBN 978-80-7432-653-0.

Luksch, V. ; Uhlíková, Kristina (ed.) ; Chadimová, J. (ed.) ; Barus, M. (ed.). *Topographie der historischen und kunst-Denkmale im politischen Bezirke Leitmeritz. Teil I. Stadt Leitmeritz / Soupis historických a uměleckých památek v politickém okrese Litoměřice. Díl I. Město Litoměřice*. Praha: Artefactum, 2015. 486 s. (Fontes historiae artium : 16). ISBN 978-80-86890-79-1.

Pravdová, A. ; Winter, Tomáš ; Bregantová, Polana ; Chmelařová, M. ; Pejčochová, M. ; Hylmar, T. ; Mladičová, I. *Señorita Franco a Krvavý pes. Malíř, karikaturista a ilustrátor Antonín Pelc (1895-1967)*. Praha: Národní galerie, 2015. 445 s. ISBN 978-80-7035-573-2.

Purš, Ivo (ed.) ; Kuchařová, Hedvika (ed.). *Knihovna arcivévodky Ferdinanda II. Tyrolského. Texty. Katalog*. Praha: Artefactum, 2015. 1371 s. ISBN 978-80-86890-74-6.

Steckerová, A. (ed.) ; Vácha, Štěpán (ed.). *Vznešenost & zbožnost. Barokní umění na Plzeňsku a v západních Čechách*. Lomnice nad Popelkou, Plzeň : Matěj Bárta, Studio JB, 2015. 361 s. ISBN 978-80-86512-56-3.

Šámal, Petr ; Trnková, Petra. *Krajina - sídlo - obraz. Romantický řád Jiřího Jana Buquoye. Průvodce k výstavě*. Praha: Artefactum, 2015. 61 s. ISBN 978-80-86890-78-4.

Trnková, Petra ; Krummholz, Martin ; Šámal, Petr ; Ivanega, Jan. *Krajina – sídlo – obraz: romantický řád Jiřího Jana Buquoye / Landscape – Residence – Image: Georg Johann Buquoy's Romantic Order*. Praha: Artefactum, 2015. 296 s. ISBN 978-80-86890-80-7.

Vlček, Pavel. *Colloredo-Mansfeldský palác na Starém městě pražském*. Praha: Artefactum, 2015. 67 s. (Monumenta Bohemiae et Moraviae : 2). ISBN 978-80-86890-68-5.

Vlček, Pavel. *Slavné stavby rodiny Luragů v Čechách*. Praha: Foibos Books, 2015. 85 s. (Slavné stavby). ISBN 978-80-87073-83-4.

Winter, Tomáš. *František X. Naske, Fotbalové utkání Angličanů se Slavií v Praze, 1905 / Josef Koudelka, Na kopané, 1907*. Cheb: Galerie výtvarného umění, 2015. [10] s. ISBN N.

Winter, Tomáš (ed.) ; Bydžovská, Lenka (ed.) ; Machalíková, Pavla (ed.) ; Petrasová, Taťána (ed.). *Rembrandtova tramvaj. Kubismus, tradice a "jiné" umění*. Plzeň, Praha: Západočeská galerie v Plzni, 2015. 183 s. ISBN 978-80-88027-07-2.

## Kapitoly v monografii:

Arijčuk, P. ; Valeš, Tomáš. Skici a jejich funkce v baroku v kontextu díla Josefa Sterna. In Šeferisová Loudová, M. (ed.). Josef Stern 1716-1775. Olomouc: Muzeum umění Olomouc, 2015. S. 49-56. ISBN 978-80-87149-93-5.

Benešová, Klára. Tak blízké, tak vzdálené. Kubismus a sklípkové klenby. In Winter, T.; Bydžovská, L.; Machalíková, P.; Petrasová, T. (ed.). Rembrandtova tramvaj. Kubismus, tradice a "jiné" umění. Plzeň: Západočeská galerie v Plzni, 2015. S. 86-97. ISBN 978-80-88027-07-2.

Bregantová, Polana. Bibliografie Kláry Benešové 1977-2014. In Chlíbač, J.; Opačič, Z. (ed.). Setkávání. Studie o středověkém umění věnované Kláře Benešové. Praha: Artefactum, 2015. S. 19-42. ISBN 978-80-86890-75-3.

Bregantová, Polana. Knižní tvorba I. In Pravdová, A.; Winter, T. (ed.). Seňorita Franco a Krvavý pes. Malíř, karikaturista a ilustrátor Atonín Pelc (1895-1967). Praha: Národní galerie, 2015. S. 148-165. ISBN 978-80-7035-573-2.

Bregantová, Polana. Knižní tvorba II. In Pravdová, A.; Winter, T. (ed.). Seňorita Franco a Krvavý pes. Malíř, karikaturista a ilustrátor Atonín Pelc (1895-1967). Praha : Národní galerie, 2015. S. 350-375. ISBN 978-80-7035-573-2.

Bregantová, Polana. Soupis knižní tvorby. In Pravdová, A.; Winter, T. (ed.). Seňorita Franco a Krvavý pes. Malíř, karikaturista a ilustrátor Atonín Pelc (1895-1967). Praha : Národní galerie, 2015. S. 406-418. ISBN 978-80-7035-573-2.

Bukovinská, Bekeť. Co v Uměleckém měsíčníku nenajdeme. In Winter, T.; Bydžovská, L.; Machalíková, P.; Petrasová, T. (ed.). Rembrandtova tramvaj. Kubismus, tradice a "jiné" umění. Plzeň : Západočeská galerie v Plzni, 2015. S. 150-159. ISBN 978-80-88027-07-2.

Bydžovská, Lenka ; Srp, K. Biografia cronologia. In Cretella, S.; Srp, K. (ed.). Alfons Mucha e le atmosfere Art Nouveau. Milano : 24 ORE cultura, 2015. S. 232-239. ISBN 978-88-6648-300-7.

Bydžovská, Lenka. Draperie. In Winter, T.; Bydžovská, L.; Machalíková, P.; Petrasová, T. (ed.). Rembrandtova tramvaj. Kubismus, tradice a "jiné" umění. Plzeň : Západočeská galerie v Plzni, 2015. S. 98-109. ISBN 978-80-88027-07-2.

Bydžovská, Lenka ; Srp, K. Un delicato Eden. In Cretella, S.; Srp, K. (ed.). Alfons Mucha e le atmosfere Art Nouveau. Milano : 24 ORE cultura, 2015. S. 32-53. ISBN 978-88-6648-300-7.

Dobalová, Sylva. Barokní zahrady v Čechách. In Macek, P.; Biegel, R.; Bachtík, J. (ed.). Barokní architektura v Čechách. Praha : Karolinum, 2015. S. 677-701. ISBN 978-80-246-2736-6.

Dobalová, Sylva. Einheimische und exotische Tiere im Prag der Renaissance / Indigenous and Exotic Animals in Renaissance Prague. In Haag, S. (ed.). Echt tierisch! Die Menagerie des Fürsten. Wien : KHM-Museumsverband, 2015. S. 37-47. ISBN 978-3-99020-097-1.

Dufková, M. ; Hnídková, Vendula. Olomoucký orloj. [Katalogové heslo]. In Bartlová, M. (ed.). Budování státu. Reprezentace Československa v umění, architektuře a designu. Praha : Vysoká škola uměleckoprůmyslová, 2015. S. 231-232, 87-88. ISBN 978-80-87989-01-2.

Gaudek, Tomáš. O nedochovaném díle neznámého mistra a zapomínané roli žen v dějinách kultury. In Chlíbač, J.; Opačič, Z. (ed.). Setkávání. Studie o středověkém umění věnované Kláře Benešové. Praha : Artefactum, 2015. S. 110-121. ISBN 978-80-86890-75-3.

Gaudek, Tomáš. Roudnické iluminované rukopisy druhé třetiny 14. století. In Dragoun, M.; Doležalová, L.; Eberssonová, A. (ed.). Ubi est finis huius libri deus scit: Středověká knihovna augustiniánských kanovníků v Roudnici nad Labem. Praha : Scriptorium, 2015. S. 234-248. ISBN 978-80-88013-09-9.

Hlobil, Ivo ; Chotěbor, Petr. Einige bislang ungelöste Fragen zu den Wappen und Kronen der Büsten im Triforium des Veitsdoms. In Chlíbač, J.; Opačič, Z. (ed.). Setkávání. Studie o středověkém umění věnované Kláře Benešové. Praha : Artefactum, 2015. S. 135-150. ISBN 978-80-86890-75-3.

Hlobil, Ivo. Škarohlíd v katedrále sv. Víta, ve skutečnosti Merkur. In Winter, T.; Bydžovská, L.; Machalíková, P.; Petrasová, T. (ed.). Rembrandtova tramvaj. Kubismus, tradice a "jiné" umění. Plzeň : Západočeská galerie v Plzni, 2015. S. 50-55. ISBN 978-80-88027-07-2.

Hnídková, Vendula. Soutěžní projekty na zástavbu Letné, 1920. - Právnická fakulta Univerzity Karlovy v Praze. - Stadion pro 9. Vsesokolský slet. - Úpravy Pražského hradu. - Soutěžní projekty na budovy parlamentu na Letné, 1928. - Úřední budova ministerstva vnitra na Letné. - Banka československých legií. - Kaple sv. Václava, Domanín, okres Jindřichův Hradec. [Katalogová hesla]. In Bartlová, M. (ed.). Budování státu. Reprezentace Československa v umění, architektuře a designu. Praha : Vysoká škola uměleckoprůmyslová, 2015. 115-116, 125-127, 129, 201-202, 44-45, 47-49, 77-78. ISBN 978-80-87989-01-2.

Hnídková, Vendula ; Špičáková, B. Ústav dějin umění AV ČR, v. v. i. Rozhovor s Vendulou Hnídkovou o výlohách Ústavu dějin umění v Husově ulici a v ulici Na Perštýně v Praze, které od roku 2012 fungují jako výstavní prostor. In Hůla, J.; Schmelzová, R.; Špičáková, B. (ed.). Cesty mohou být rozličné. Výstavy současného umění v ústavech Akademie věd České republiky. Kostelec nad Černými lesy : Archiv výtvarného umění, 2015. S. 194-197. ISBN 978-80-905744-3-4.

Hylmar, T. ; Pravdová, A. ; Winter, Tomáš. Chronologie. In Pravdová, A.; Winter, T. (ed.). Seňorita Franco a Krvavý pes. Malíř, karikaturista a ilustrátor Atonín Pelc (1895-1967). Praha : Národní galerie, 2015. S. 386-405. ISBN 978-80-7035-573-2.

Chlíbec, Jan. Inspirace bronzového lesku. In Winter, T.; Bydžovská, L.; Machalíková, P.; Petrasová, T. (ed.). Rembrandtova tramvaj. Kubismus, tradice a "jiné" umění. Plzeň : Západočeská galerie v Plzni, 2015. S. 160-173. ISBN 978-80-88027-07-2.

Chlíbec, Jan. Výtvarné dílo jako turistická zastávka. Skupina Oplakávání Guida Mazzonihho v Benátkách a její inspirativní vliv. In Chlíbec, J.; Opačić, Z. (ed.). Setkávání. Studie o středověkém umění věnované Kláře Benešové. Praha : Artefactum, 2015. S. 151-163. ISBN 978-80-86890-75-3.

Kašparová, J. ; Purš, Ivo ; Richterová, A. Základní kontury knihovny a její analýzy. In Purš, Ivo; Kuchařová, Hedvika (ed.). Knihovna arcivévody Ferdinanda II .Tyrolského. Texty. Praha : Artefactum, 2015. S. 55-60. ISBN 978-80-86890-72-2.

Konečný, Lubomír. Emblematika: knihy emblémů, impres a devíz. In Purš, Ivo; Kuchařová, Hedvika (ed.). Knihovna arcivévody Ferdinanda II .Tyrolského. Texty. Praha : Artefactum, 2015. S. 339-342. ISBN 978-80-86890-72-2.

Konečný, Lubomír. Kupido vyřezávající svůj luk: od Parmigianina k Rubensovi. In Volrábová, A. (ed.). Ars linearis V. Praha : Národní galerie, 2015. 60-63, 150-152. ISBN 978-80-7035-587-9.

Konečný, Lubomír. Patos Emila Filly, Caravaggio a antika. In Winter, T.; Bydžovská, L.; Machalíková, P.; Petrasová, T. (ed.). Rembrandtova tramvaj. Kubismus, tradice a "jiné" umění. Plzeň : Západočeská galerie v Plzni, 2015. S. 174-181. ISBN 978-80-88027-07-2.

Kratochvíl, Petr. Antonín Raymond v zrcadle vlastních textů. In Pučerová, K. (ed.). 7x Antonín Raymond. Praha : Galerie Jaroslava Fragnera, 2015. S. 42-47. ISBN 978-80-905782-9-6.

Krummholz, Martin. Barokní architektura a štukatura. In Macek, P.; Biegel, R.; Bachtík, J. (ed.). Barokní architektura v Čechách. Praha : Karolinum, 2015. S. 637-651. ISBN 978-80-246-2736-6.

Krummholz, Martin. Dispozice barokní profánní architektury v Čechách. In Macek, P.; Biegel, R.; Bachtík, J. (ed.). Barokní architektura v Čechách. Praha : Karolinum, 2015. S. 603-611. ISBN 978-80-246-2736-6.

Krummholz, Martin. Schloss- und Palaisbau des Adels im 17. und 18. Jahrhundert. In Ammerer, G.; Lobenwein, E.; Scheutz, M. (ed.). Adel im 18. Jahrhundert. Umriss einer sozialen Gruppe in der Krise. Innsbruck, Wien, Bozen : Studien Verlag, 2015. S. 283-317. ISBN 978-3-7065-5467-1.

Krummholz, Martin. Vídeňsky orientovaná architektura kolem roku 1700 a Giovanni Battista Alliprandi. In Macek, P.; Biegel, R.; Bachtík, J. (ed.). Barokní architektura v Čechách. Praha : Karolinum, 2015. S. 227-247. ISBN 978-80-246-2736-6.



Kubík, Viktor. Poznámky ke vztahům kamenosochařské a iluminátorské ornamentiky lucemburské gotiky. Aneb na okraj k výzdobě severního portálu chrámu Panny Marie Týnské. In Chlíbec, J.; Opačič, Z. (ed.). Setkávání. Studie o středověkém umění věnované Kláře Benešovské. Praha : Artefactum, 2015. S. 195-207. ISBN 978-80-86890-75-3.

Kubínová, Kateřina. Kdy vznikla vazba evangeliáře Cim 2?. In Chlíbec, J.; Opačič, Z. (ed.). Setkávání. Studie o středověkém umění věnované Kláře Benešovské. Praha : Artefactum, 2015. S. 208-221. ISBN 978-80-86890-75-3.

Mádl, Martin. Nástěnná malba v kontextu barokní architektury. In Macek, P.; Biegel, R.; Bachtík, J. (ed.). Barokní architektura v Čechách. Praha : Karolinum, 2015. S. 653-675. ISBN 978-80-246-2736-6.

Mádl, Martin. Nástěnné malířství v západních Čechách 17. a 18. století. [Studie a katalogová hesla č. 40, 41]. In Steckerová, A.; Vácha, Š. (ed.). Vznešenost & zbožnost. Barokní umění na Plzeňsku a v západních Čechách. Lomnice nad Popelkou : Matěj Bárta, Studio JB, 2015. S. 130-153, 154-157. ISBN 978-80-86512-56-3.

Machalíková, Pavla. Naturalistické versus naivní. Umění 19. století a lidové umění na stránkách Uměleckého měsíčníku. In Winter, T.; Bydžovská, L.; Machalíková, P.; Petrasová, T. (ed.). Rembrandtova tramvaj. Kubismus, tradice a "jiné" umění. Plzeň : Západočeská galerie v Plzni, 2015. S. 130-143. ISBN 978-80-88027-07-2.

Marešová, Jana. "Byl již všude vítán jako známý..." Schwarzenberský památkář Jan Sedláček. In Gaži, M. (ed.). Památky jižních Čech 6. České Budějovice : Národní památkový ústav, ÚOP v Českých Budějovicích, 2015. S. 22-28. ISBN 978-80-85033-56-4.

Mašek, P. ; Purš, Ivo. Identifikace tisků z knihovny. In Purš, Ivo; Kuchařová, Hedvika (ed.). Knihovna arcivévodky Ferdinanda II .Tyrolského. Texty. Praha : Artefactum, 2015. S. 61-74. ISBN 978-80-86890-72-2.

Mezihoráková, Klára. Fenomén sdruženého kláštera ve středověku a jeho projevy v architektuře minoritů a klarisek. In Rywíková, D. (ed.). Klášter minoritů a klarisek v Českém Krumlově. Umění, zbožnost, architektura. České Budějovice : Bohumír Němec - Veduta, 2015. S. 75-87. ISBN 978-80-86829-99-9.

Mezihoráková, Klára. Zaniklá kaple olomouckých dominikánek. In Chlíbec, J.; Opačič, Z. (ed.). Setkávání. Studie o středověkém umění věnované Kláře Benešovské. Praha : Artefactum, 2015. S. 267-278. ISBN 978-80-86890-75-3.

Mladičová, I. ; Pravdová, A. ; Winter, Tomáš. Bibliografie. In Pravdová, A.; Winter, T. (ed.). Seňorita Franco a Krvavý pes. Malíř, karikaturista a ilustrátor Atonín Pelc (1895-1967). Praha : Národní galerie, 2015. S. 419-427. ISBN 978-80-7035-573-2.

Muchka, Ivan. "Al costume di diversi paesi". Theorie der Architektur in der Frühen Neuzeit. In Lavrič, A.; Lazarini, F.; Murovec, B. (ed.). Patriae et Orbi. Essays on Central European art and architecture / Študije o srednjeevropski umetnosti. Festschrift in honour of Damjan Prelovšek. Ljubljana : Založba ZRC, 2015. S. 263-275. ISBN 978-961-254-873-5.

Muchka, Ivan. Literatura k topografii uměleckých památek. In Purš, Ivo; Kuchařová, Hedvika (ed.). Knihovna arcivévodky Ferdinanda II .Tyrolského. Texty. Praha : Artefactum, 2015. S. 209-216. ISBN 978-80-86890-72-2.

Muchka, Ivan. Literatura o architektuře. In Purš, Ivo; Kuchařová, Hedvika (ed.). Knihovna arcivévodky Ferdinanda II .Tyrolského. Texty. Praha : Artefactum, 2015. S. 279-285. ISBN 978-80-86890-72-2.

Nešlehová, Mahulena. Vůle k abstrakci. In Winter, T.; Bydžovská, L.; Machalíková, P.; Petrasová, T. (ed.). Rembrandtova tramvaj. Kubismus, tradice a "jiné" umění. Plzeň : Západočeská galerie v Plzni, 2015. S. 28-41. ISBN 978-80-88027-07-2.

Panušková, Lenka. Die Mühle in der Bildtheologie des Mittelalters. In Maříková, M.; Zschieschang, Ch. (ed.). Wassermühlen und Wassernutzung im mittelalterlichen Ostmitteleuropa. Stuttgart : Steiner, 2015. S. 99-118. ISBN 978-3-515-10999-4.

Panušková, Lenka. Obraz priestoru a času v anglosaskej knižnej mal'be. Príklad Tiberiovoho žaltára (Cotton Tiberius C. VI) a žaltára pre opátstvo Bury St. Edmunds (Vat. Reg. Lat. 12). In Chlíbec, J.; Opačič, Z. (ed.).

Setkávání. Studie o středověkém umění věnované Kláře Benešovské. Praha : Artefactum, 2015. S. 319-332. ISBN 978-80-86890-75-3.

Petrasová, Taťána. Kulturní loajality jako metodologická otázka. In Petrasová, T. (ed.). Riziko loajálnosti. Rakouská, německá a česká kulturní identita v umění 19. století. Plzeň : Západočeská galerie, 2015. S. 1-24. ISBN 978-80-88027-02-7.

Petrasová, Taťána. Od Worringera k Semperovi. Kubistická forma ve zpětném zrcátku. In Winter, T.; Bydžovská, L.; Machalíková, P.; Petrasová, T. (ed.). Rembrandtova tramvaj. Kubismus, tradice a "jiné" umění. Plzeň : Západočeská galerie v Plzni, 2015. S. 110-125. ISBN 978-80-88027-07-2.

Petrasová, Taťána. Römischův panteon na Malé Skále a jeho kontext. [Doslov]. In Skalní Pantheon a přírodní park na panství Malá Skála v Čechách. Praha : Argo, 2015. S. 275-282. ISBN 978-80-257-0608-4.

Petrasová, Taťána. Spojenectví akademických disciplín. Výtvarné ceny České akademie věd a umění. In Hulíková, V.; Petrasová, T. (ed.). Smysl pro umění: ceny České akademie věd a umění 1891–1952. Praha : Národní galerie, 2015. S. 7-33. ISBN 978-80-7035-588-6.

Pravdová, A. ; Winter, Tomáš. Umělec, kterého nelze odpárat od epochy. In Pravdová, A.; Winter, T. (ed.). Señorita Franco a Krvavý pes. Malíř, karikaturista a ilustrátor Atonín Pelc (1895-1967). Praha : Národní galerie, 2015. S. 11-15. ISBN 978-80-7035-573-2.

Prix, Dalibor. Architektonické články. In Kolář, F.; Prix, D.; Zezula, M. (ed.). Krnov. Historie, archeologie. Ostrava : Národní památkový ústav, 2015. S. 328-337. ISBN 978-80-85034-84-4.

Prix, Dalibor ; Kolář, F. Gotický špitál s kostelem sv. Ducha. In Kolář, F.; Prix, D.; Zezula, M. (ed.). Krnov. Historie, archeologie. Ostrava : Národní památkový ústav, 2015. S. 194-201. ISBN 978-80-85034-84-4.

Prix, Dalibor. K architektuře kláštera minoritů v Českém Krumlově ve 14. století. In Rywiková, D. (ed.). Klášter minoritů a klarisek v Českém Krumlově. Umění, zbožnost, architektura. České Budějovice : Bohumír Němec - Veduta, 2015. S. 51-73. ISBN 978-80-86829-99-9.

Prix, Dalibor. Klášter minoritů s kostelem Panny Marie ve středověku. In Kolář, F.; Prix, D.; Zezula, M. (ed.). Krnov. Historie, archeologie. Ostrava : Národní památkový ústav, 2015. S. 224-231. ISBN 978-80-85034-84-4.

Prix, Dalibor. Magdeburg a Troyes - paralela nebo souvislost?. In Chlíbač, J.; Opačič, Z. (ed.). Setkávání. Studie o středověkém umění věnované Kláře Benešovské. Praha : Artefactum, 2015. S. 333-354. ISBN 978-80-86890-75-3.

Prix, Dalibor. Město ve středověku. In Kolář, F.; Prix, D.; Zezula, M. (ed.). Krnov. Historie, archeologie. Ostrava : Národní památkový ústav, 2015. S. 16-33. ISBN 978-80-85034-84-4.

Prix, Dalibor. Počátky města. In Kolář, F.; Prix, D.; Zezula, M. (ed.). Krnov. Historie, archeologie. Ostrava : Národní památkový ústav, 2015. S. 10-15. ISBN 978-80-85034-84-4.

Prix, Dalibor ; Kolář, F. ; Rosová, R. ; Zezula, M. Středověký městský kostel sv. Martina. In Kolář, F.; Prix, D.; Zezula, M. (ed.). Krnov. Historie, archeologie. Ostrava : Národní památkový ústav, 2015. S. 202-219. ISBN 978-80-85034-84-4.

Prix, Dalibor ; Kolář, F. ; Rosová, R. ; Zezula, M. Svědectví sakrálních staveb. In Kolář, F.; Prix, D.; Zezula, M. (ed.). Krnov. Historie, archeologie. Ostrava : Národní památkový ústav, 2015. S. 192-193. ISBN 978-80-85034-84-4.

Prix, Dalibor. Závěr. In Kolář, F.; Prix, D.; Zezula, M. (ed.). Krnov. Historie, archeologie. Ostrava : Národní památkový ústav, 2015. S. 380-382. ISBN 978-80-85034-84-4.

Purš, Ivo. Alchymická, hornická a metalurgická literatura. In Purš, Ivo; Kuchařová, Hedvika (ed.). Knihovna arcivévody Ferdinanda II .Tyrolského. Texty. Praha : Artefactum, 2015. S. 379-404. ISBN 978-80-86890-72-2.

Purš, Ivo. Jaroš Griemiller a jeho "růženná zahrada filozofská". Zdroje, struktura a symbolika. In Rosarium philosophorum 1578. Růženná zahrada filozofská / Jaroš Griemiller z Třebska. Praha : Trigon, 2015. S. 249-349. ISBN 978-80-87908-11-2.

Purš, Ivo. Předmluva. In Purš, Ivo; Kuchařová, Hedvika (ed.). Knihovna arcivévody Ferdinanda II. Tyrolského. Texty. Praha : Artefactum, 2015. S. 9-12. ISBN 978-80-86890-72-2.

Roháček, Jiří. Jan Lucemburský a velký znak Prahy z roku 1991. ...aneb k síle epigrafické tradice. In Chlíbec, J.; Opačík, Z. (ed.). Setkávání. Studie o středověkém umění věnované Kláři Benešovské. Praha : Artefactum, 2015. S. 355-364. ISBN 978-80-86890-75-3.

Steckerová, A. ; Vácha, Štěpán. Barokní malířství v západních Čechách. In Steckerová, A.; Vácha, Š. (ed.). Vznešenost & zbožnost. Barokní umění na Plzeňsku a v západních Čechách. Lomnice nad Popelkou : Matěj Bárta, Studio JB, 2015. S. 68-87. ISBN 978-80-86512-56-3.

Steckerová, A. ; Vácha, Štěpán. Úvod. In Steckerová, A.; Vácha, Š. (ed.). Vznešenost & zbožnost. Barokní umění na Plzeňsku a v západních Čechách. Lomnice nad Popelkou : Matěj Bárta, Studio JB, 2015. S. 9-11. ISBN 978-80-86512-56-3.

Studničková, Milada. Illuminovaná odpustková listina pro klášter cisterciáček Aula Sanctae Mariae na Starém Brně z roku 1325. In Chlíbec, J.; Opačík, Z. (ed.). Setkávání. Studie o středověkém umění věnované Kláři Benešovské. Praha : Artefactum, 2015. S. 405-421. ISBN 978-80-86890-75-3.

Studničková, Milada. Kališnická ikonografie a dobová zpodobení M. Jana Husa. In Čornej, P.; Ledvinka, V. (ed.). Praha Husova a husitská 1415-2015 : publikace k výstavě : Clam-Gallasův palác, 25. září 2015 - 24. ledna 2016. Praha : Scriptorium, 2015. S. 127-134. ISBN 978-80-88013-14-3.

Studničková, Milada. Kopie jako iniciační artefakt. Svorník s tváří Krista kostela sv. Gotharda ve Slaném. In Winter, T.; Bydžovská, L.; Machalíková, P.; Petrasová, T. (ed.). Rembrandtova tramvaj. Kubismus, tradice a "jiné" umění. Plzeň : Západočeská galerie v Plzni, 2015. S. 56-67. ISBN 978-80-88027-07-2.

Studničková, Milada. Musca creatura minima: Co vše může znamenat moucha na středověkém obraze. In Človek a svet zvierat v stredoveku. Bratislava : Veda, 2015. S. 39-52. ISBN 978-80-224-1423-4.

Studničková, Milada. Výtvarné umění Husovy doby. In Čornej, P.; Ledvinka, V. (ed.). Praha Husova a husitská 1415-2015 : publikace k výstavě : Clam-Gallasův palác, 25. září 2015 - 24. ledna 2016. Praha : Scriptorium, 2015. S. 17-24. ISBN 978-80-88013-14-3.

Svobodová, Markéta. Desakralizace hřbitovní architektury ve 20. století. Politické, společenské a estetické důsledky změn ve stavební typologii hřbitovních staveb. In Bugel, W. (ed.). Pohřební obřady v různých liturgických tradicích. Olomouc : Univerzita Palackého v Olomouci, 2015. S. 169-184. ISBN 978-80-244-4855-8.

Svobodová, Markéta. Foehr, Adolf. In Biografický slovník českých zemí. Sešit 18. Fo-Fr. Praha : Historický ústav, 2015. S. 281. ISBN 978-80-200-2517-3.

Svobodová, Markéta ; Doskočil, Zdeněk. Fagner, Jaroslav. In Biografický slovník českých zemí. Sešit 18. Fo-Fr. Praha : Historický ústav, 2015. S. 331-332. ISBN 978-80-200-2517-3.

Svobodová, Markéta. Freiwald, Jindřich. In Biografický slovník českých zemí. Sešit 18. Fo-Fr. Praha : Historický ústav, 2015. S. 373-374. ISBN 978-80-200-2517-3.

Svobodová, Markéta. Frýda, Vladimír. In Biografický slovník českých zemí. Sešit 18. Fo-Fr. Praha : Historický ústav, 2015. S. 467-468. ISBN 978-80-200-2517-3.

Svobodová, Markéta. Zdeněk Rossmann - virtuálním architektem v době hospodářské krize. In Sylvestrová, M.; Toman, J. (ed.). Zdeněk Rossmann. Horizonty modernismu. Brno : Moravská galerie v Brně, 2015. S. 96-117. ISBN 978-80-7027-284-8.

Šárovcová, Martina. Kancionál Betlémské kaple na Starém Městě pražském (tzv. Písně chval božských; pars aestivalis). In Vybíral, Z. (ed.). Jan Hus 1415/2015. Tábor : Husitské muzeum v Táboře, 2015. 250-251, 274-275. ISBN 978-80-87516-22-5.

Šárovcová, Martina. Kladrubská kniha špitálních účtů. In Vybíral, Z. (ed.). Jan Hus 1415/2015. Tábor : Husitské muzeum v Táboře, 2015. 251-252, 275-276. ISBN 978-80-87516-22-5.

Šárovcová, Martina. Matyáš Hutský z Křivoklátu (1546-1599) jako autor iluminací v hudebních rukopisech. In Volrábová, A. (ed.). Ars linearis V. Praha : Národní galerie, 2015. 32-43, 140-144. ISBN 978-80-7035-587-9.

Šárovcová, Martina. Zlomky Kaňkovského graduálu. In Vybíral, Z. (ed.). Jan Hus 1415/2015. Tábor : Husitské muzeum v Táboře, 2015. 249, 273-274. ISBN 978-80-87516-22-5.

Šeferisová Loudová, M. ; Suchánek, P. ; Valeš, Tomáš. Kristus v domě Šimona farizeje. In Šeferisová Loudová, M. (ed.). Josef Stern 1716-1775. Olomouc : Muzeum umění Olomouc, 2015. S. 145-152. ISBN 978-80-87149-93-5.

Šeferisová Loudová, M. ; Suchánek, P. ; Valeš, Tomáš. Povýšení bronzového hada. In Šeferisová Loudová, M. (ed.). Josef Stern 1716-1775. Olomouc : Muzeum umění Olomouc, 2015. S. 124. ISBN 978-80-87149-93-5.

Šeferisová Loudová, M. ; Valeš, Tomáš. Zrození Minervy, kartuše s náměty. In Šeferisová Loudová, M. (ed.). Josef Stern 1716-1775. Olomouc : Muzeum umění Olomouc, 2015. S. 113-114. ISBN 978-80-87149-93-5.

Šroněk, Michal ; Horníčková, K. Husovy obrazy v 15. až 17. století. In Vybíral, Z. (ed.). Jan Hus 1415/2015. Tábor : Husitské muzeum v Táboře, 2015. S. 57-81. ISBN 978-80-87516-22-5.

Švácha, Rostislav. Desacralization of Sokol Centres. In Lavrič, A.; Lazarini, F.; Murovec, B. (ed.). Patriae et Orbi. Essays on Central European art and architecture / Študije o srednjeevropski umetnosti. Festschrift in honour of Damjan Prelovšek. Ljubljana : Založba ZRC, 2015. S. 277-290. ISBN 978-961-254-873-5.

Švácha, Rostislav. Kubistická gotika. In Winter, T.; Bydžovská, L.; Machalíková, P.; Petrasová, T. (ed.). Rembrandtova tramvaj. Kubismus, tradice a "jiné" umění. Plzeň : Západočeská galerie v Plzni, 2015. S. 74-85. ISBN 978-80-88027-07-2.

Švácha, Rostislav. Sokol a umění. In Doležel, M. (ed.). Prapor Sokola Brno I. Brno : Sokol Brno I, 2015. S. 35-38. ISBN N. [http://issuu.com/sokol\\_brno/docs/prapor\\_sokola\\_brno\\_i\\_kniha200x270\\_w](http://issuu.com/sokol_brno/docs/prapor_sokola_brno_i_kniha200x270_w)

Trnková, Petra. Archäologischer Frühling. Aufnahmen historischer Baudenkmäler in Böhmen. In Faber, M. (ed.). Andreas Groll. Wiens erster moderner Fotograf, 1812-1872. Wien : Photoinstitut Bonartes, 2015. S. 237-245. ISBN 978-3-902993-20-5.

Trnková, Petra. Rytíři, poutníci, turisté, archeologové a starožitníci na Rožmberku / Knights, Pilgrims, Tourists, Archaeologists and Antiquaries at Rožmberk. In Trnková, P. (ed.). Krajina – sídlo – obraz: romantický řád Jiřího Jana Buquoye / Landscape – Residence – Image: Georg Johann Buquoy's Romantic Order. Praha : Artefactum, 2015. S. 88-141. ISBN 978-80-86890-80-7.

Vácha, Štěpán. Balthasar von Westerhout podle Francesca Marchettiho. Zvěstování Panně Marii s památnou truhlou rytířů z Dlouhé Vsi přechovávanou na hradě Rabí, 1691. Kat. č. 15. In Steckerová, A.; Vácha, Š. (ed.). Vznešenost & zbožnost. Barokní umění na Plzeňsku a v západních Čechách. Lomnice nad Popelkou : Matěj Bárta, Studio JB, 2015. S. 58-59. ISBN 978-80-86512-56-3.

Vácha, Štěpán. Barokní malířství v západních Čechách - katalogová hesla č. 19, 20a-b, 21, 22, 23, 29, 30, 32, 33, 36. In Steckerová, A.; Vácha, Š. (ed.). Vznešenost & zbožnost. Barokní umění na Plzeňsku a v západních Čechách. Lomnice nad Popelkou : Matěj Bárta, Studio JB, 2015. S. 88-97, 108-111, 114-117, 122-123. ISBN 978-80-86512-56-3.

Vácha, Štěpán. Martin Unterberger. Hraběnka Marie Dominika Martinicová, 1769. Kat. č. 18. In Steckerová, A.; Vácha, Š. (ed.). Vznešenost & zbožnost. Barokní umění na Plzeňsku a v západních Čechách. Lomnice nad Popelkou : Matěj Bárta, Studio JB, 2015. S. 66-67. ISBN 978-80-86512-56-3.

Vácha, Štěpán. Plzeňský malíř druhé poloviny 18. století. Portrét plzeňského arciděkana Jana Václava Emericha. Kat. č. 5. In Steckerová, A.; Vácha, Š. (ed.). Vznešenost & zbožnost. Barokní umění na Plzeňsku a v západních Čechách. Lomnice nad Popelkou : Matěj Bárta, Studio JB, 2015. S. 38-39. ISBN 978-80-86512-56-3.

Valeš, Tomáš. Alegorie Spravedlnosti (modello k nedochované výzdobě tribunální světnice Zemského domu v Brně). In Šeferisová Loudová, M. (ed.). Josef Stern 1716-1775. Olomouc : Muzeum umění Olomouc, 2015. S. 94-96. ISBN 978-80-87149-93-5.

Valeš, Tomáš. Josef Stern - dílna. Smrt sv. Josefa. In Šeferisová Loudová, M. (ed.). Josef Stern 1716-1775. Olomouc : Muzeum umění Olomouc, 2015. S. 190. ISBN 978-80-87149-93-5.

Valeš, Tomáš. Několik poznámek ke skicám oltářních obrazů ze sbírek Muzea Vysočiny Jihlava připisovaným Martinu Johannu Schmidovi. In Bez kresby v malbě nepokročíte... Dopisy mezi Kremser Schmidtem a Franzem Oesterreicherem. Stein u Kremže - Jihlava, 1781-1783. Jihlava : Parola, 2015. S. 40-43. ISBN 978-80-904742-2-2.

Valeš, Tomáš. Obětování Panny Marie, kartuše s náměty. In Šeferisová Loudová, M. (ed.). Josef Stern 1716-1775. Olomouc : Muzeum umění Olomouc, 2015. S. 103-105. ISBN 978-80-87149-93-5.

Valeš, Tomáš. Stylová východiska tvorby Josefa Sterna a brněnské malířství okolo poloviny 18. století. In Šeferisová Loudová, M. (ed.). Josef Stern 1716-1775. Olomouc : Muzeum umění Olomouc, 2015. S. 13-23. ISBN 978-80-87149-93-5.

Valeš, Tomáš. Sv. Blažej. In Šeferisová Loudová, M. (ed.). Josef Stern 1716-1775. Olomouc : Muzeum umění Olomouc, 2015. S. 169-170. ISBN 978-80-87149-93-5.

Valeš, Tomáš. Sv. Jan Evangelista. In Šeferisová Loudová, M. (ed.). Josef Stern 1716-1775. Olomouc : Muzeum umění Olomouc, 2015. S. 181. ISBN 978-80-87149-93-5.

Valeš, Tomáš. Sv. Tekla přijímající od anděla chléb. In Šeferisová Loudová, M. (ed.). Josef Stern 1716-1775. Olomouc : Muzeum umění Olomouc, 2015. S. 174-176. ISBN 978-80-87149-93-5.

Valeš, Tomáš. Zámek v Břežanech. In Konečný, M. (ed.). Vitruvius Moravicus. Neoklasicistní aristokratická architektura na Moravě a ve Slezsku po roce 1800. Brno : Národní památkový ústav, územní památková správa v Kroměříži, 2015. S. 201-206. ISBN 978-80-87231-27-2.

Valeš, Tomáš. Zámek Veselí nad Moravou. In Konečný, M. (ed.). Vitruvius Moravicus. Neoklasicistní aristokratická architektura na Moravě a ve Slezsku po roce 1800. Brno : Národní památkový ústav, územní památková správa v Kroměříži, 2015. S. 335-345. ISBN 978-80-87231-27-2.

Vlček, Pavel. Fontana, Carlo. In Biografický slovník českých zemí. Sešit 18. Fo-Fr. Praha : Historický ústav, 2015. S. 302. ISBN 978-80-200-2517-3.

Vlček, Pavel. Fontana, Orazio. In Biografický slovník českých zemí. Sešit 18. Fo-Fr. Praha : Historický ústav, 2015. S. 302. ISBN 978-80-200-2517-3.

Vlček, Pavel ; Makariusová, Marie. Fortini, Franz Jakob. In Biografický slovník českých zemí. Sešit 18. Fo-Fr. Praha : Historický ústav, 2015. S. 320. ISBN 978-80-200-2517-3.

Vlček, Pavel. Frenzel, Johann Heinrich. In Biografický slovník českých zemí. Sešit 18. Fo-Fr. Praha : Historický ústav, 2015. S. 383-384. ISBN 978-80-200-2517-3.

Vlček, Pavel. Frisoni, Donato Giuseppe. In Biografický slovník českých zemí. Sešit 18. Fo-Fr. Praha : Historický ústav, 2015. S. 440-441. ISBN 978-80-200-2517-3.

Všetečková, Zuzana. Příspěvek k zaniklým nástěnným malbám v kostele sv. Prokopa v Krupce z doby krále Jana Lucemburského (?). In Chlábek, J.; Opačič, Z. (ed.). Setkávání. Studie o středověkém umění věnované Kláře Benešovské. Praha : Artefactum, 2015. S. 441-453. ISBN 978-80-86890-75-3.

Vybíral, J. ; Hnídková, Vendula. Architektura a politická moc. In Bartlová, M. (ed.). Budování státu. Reprezentace Československa v umění, architektuře a designu. Praha : Vysoká škola uměleckoprůmyslová, 2015. 106-114, 39-44. ISBN 978-80-87989-01-2.

Winter, Tomáš. 1895-1930. In Pravdová, A.; Winter, T. (ed.). Seňorita Franco a Krvavý pes. Malíř, karikaturista a ilustrátor Atonín Pelc (1895-1967). Praha : Národní galerie, 2015. S. 17-79. ISBN 978-80-7035-573-2.

Winter, Tomáš. 1952-1967. In Pravdová, A.; Winter, T. (ed.). Seňorita Franco a Krvavý pes. Malíř, karikaturista a ilustrátor Atonín Pelc (1895-1967). Praha : Národní galerie, 2015. 287-295, 305-349. ISBN 978-80-7035-573-2.

Winter, Tomáš. Díkobraz. In Pravdová, A.; Winter, T. (ed.). Seňorita Franco a Krvavý pes. Malíř, karikaturista a ilustrátor Atonín Pelc (1895-1967). Praha : Národní galerie, 2015. S. 254. ISBN 978-80-7035-573-2.

Winter, Tomáš. Evropa, Češi a Oceánie. Od mytizace k umělecké tvorbě. In Filip, R.; Musil, R. (ed.). Gottfried Lindauer, 1839-1936. Plzeňský malíř novozélandských Maorů. Řevnice : Arbor vitae, 2015. S. 130-139. ISBN 978-80-7467-081-7.

Winter, Tomáš. Josef Lada a Bruno Paul. In Volrábová, A. (ed.). Ars linearis V. Praha : Národní galerie, 2015. 116-118, 172-173. ISBN 978-80-7035-587-9.

Winter, Tomáš. Kánon. In Winter, T.; Bydžovská, L.; Machalíková, P.; Petrasová, T. (ed.). Rembrandtova tramvaj. Kubismus, tradice a "jiné" umění. Plzeň : Západočeská galerie v Plzni, 2015. S. 10-27. ISBN 978-80-88027-07-2.

Winter, Tomáš. Thomas Theodor Heine (1867-1948). Květinový den / Ein Blumentag, 1912. In Filip, A.; Musil, R. (ed.). Mnichov, zářící metropole umění 1870-1918 / München, leuchtende Kunstmetropole 1870-1918. Lomnice nad Popelkou : Studio JB, 2015. S. 146-147. ISBN 978-80-86512-54-9.

Winter, Tomáš. Úvod. In Winter, T.; Bydžovská, L.; Machalíková, P.; Petrasová, T. (ed.). Rembrandtova tramvaj. Kubismus, tradice a "jiné" umění. Plzeň : Západočeská galerie v Plzni, 2015. S. 5-9. ISBN 978-80-88027-07-2.

### Články v odborných periodikách

Benešová, Klára ; Foletti, I. Zpráva o novém časopisu: Convivium. Exchanges and interactions in the arts of medieval Europe, Byzantium, and the Mediterranean. Seminarium Kondakovianum. Series Nova. Bulletin Uměleckohistorické společnosti v Českých zemích. 2015, Roč. 27, 1/2, s. 36-37. ISSN 0862-612X.

Bukovinská, Bekeť. Mezinárodní konference Dresden-Prag um 1600: K transferu umění, kultury a vědy. Bulletin Uměleckohistorické společnosti v Českých zemích. 2015, Roč. 27, 1/2, s. 31-32. ISSN 0862-612X.

Bukovinská, Bekeť. Philipp van den Bossche – Sac. Caes. Mai. Phrygiarius. RIHA Journal. 2015, -, 0130, s. 1-18. ISSN 2190-3328. <http://www.riha-journal.org/articles/2015/2015-oct-dec/bukovinska-philipp-van-den-bossche>

Dienstbier, Jan ; Faktor, Ondřej. Obrázky z pekla. Souvislosti několika vyobrazení Posledního soudu z počátku 14. století. Umění. 2015, Roč. 63, č. 6, s. 434-457. ISSN 0049-5123.

Dobalová, Sylva ; Hausenblasová, J. Die Zitruskultur am Hofe Ferdinands I. und Anna Jagiellos. Import und Anbau von Südfrüchten in Prag 1526–1564. Studia Rudolphina. 2015, -, č. 15, s. 9-36. ISSN 1213-5372.

Dobalová, Sylva. Joseph Heintz st.: Léda s labutí. Art and antiques. 2015, -, č. 11, s. 4. ISSN 1213-8398.

Dobalová, Sylva. Rudolfínci. Art and antiques. 2015, -, č. 2, s. 68-69. ISSN 1213-8398.

Hlobil, Ivo. Dva texty k diskusi o památkové péči po pádu komunistického režimu před 25 lety. Zprávy památkové péče. 2015, Roč. 75, č. 1, s. 73-74. ISSN 1210-5538.

Hlobil, Ivo. Challenge and Risk: The Parlerian Statues on the Old Town Tower of Charles Bridge. A Reinterpretation. Umění. 2015, Roč. 63, 1/2, s. 2-33. ISSN 0049-5123. <http://www.umeni-art.cz/cz/issue-detail.aspx?v=issue-issue-2479>

- Hnídková, Vendula. Experiment, inovace, exemplum. Vesmír. 2015, Roč. 94, č. 5, s. 306-308. ISSN 0042-4544.
- Hnídková, Vendula. Family house and studio by A1architects, Prague. A10 - new European architecture. 2015, -, č. 63, s. 61. ISSN 1573-3815.
- Hnídková, Vendula. Glass conversion, Nový Bor. A10 - new European architecture. 2015, -, č. 62, s. 14. ISSN 1573-3815.
- Hnídková, Vendula. Inventura industriální identity. Vesmír. 2015, Roč. 94, č. 6, s. 370-372. ISSN 0042-4544.
- Hnídková, Vendula. Modular Dining House by CHYBIK+KRISTOF Associated Architects, Vizovice. A10 - new European architecture. 2015, -, č. 63, s. 38-39. ISSN 1573-3815.
- Hnídková, Vendula. Moskva viditelná a neviditelná. Předvoj socialistického realismu v české architektuře. Umění. 2015, Roč. 63, č. 6, s. 458-464. ISSN 0049-5123.
- Hnídková, Vendula. Muzeum ve vile Stanislava Suchardy. Vesmír. 2015, Roč. 94, č. 3, s. 182-184. ISSN 0042-4544.
- Hnídková, Vendula. Nenápadné významy Hlávka mostu. Vesmír. 2015, Roč. 94, č. 12, s. 722-724. ISSN 0042-4544.
- Hnídková, Vendula. Square rejuvenation, Prague. A10 - new European architecture. 2015, -, č. 61, s. 16. ISSN 1573-3815.
- Hůrková, Ludmila. Pozdní baroko bez hranic. Bulletin Uměleckohistorické společnosti v Českých zemích. 2015, Roč. 27, 1/2, s. 27-28. ISSN 0862-612X.
- Kalábová, L. ; Valeš, Tomáš. "Architectur und Verzierungen, besonders aber Bildhauerstatuen an Nitschen grau in grau zum Tauschen" - opomenutá zakázka Josefa Winterhaldera mladšího v Uherčicích. Památková péče na Moravě. 2015, -, č. 17, s. 59-71. ISSN 1214-5327.
- Konečný, Lubomír. A note on two "Rudolfine" gestures. Studia Rudolphina. 2015, -, č. 15, s. 132-135. ISSN 1213-5372.
- Konečný, Lubomír. Josef Krása: Jacob Burckhardt. Umění. 2015, Roč. 63, č. 3, s. 204-208. ISSN 0049-5123.
- Konečný, Lubomír. The Eucharist and atoms in seventeenth-century art. Umění. 2015, Roč. 63, č. 5, s. 350-354. ISSN 0049-5123.
- Krummholz, Martin. Antonio Porta and Seventeenth-Century Central European Architecture. RIHA Journal. 2015, -, 0118, s. 1-24. ISSN 2190-3328. <http://www.riha-journal.org/articles/2015/2015-jan-mar/krummholz-antonio-porta>
- Krummholz, Martin. Buquoyský Červený Hrádek. Nejstarší krajinářské parky v Čechách. Bulletin Uměleckohistorické společnosti v Českých zemích. 2015, Roč. 27, 1/2, s. 33. ISSN 0862-612X.
- Krummholz, Martin. Dom koji su pohodili Plečnik, Munch, Bourdelle, Masaryk ... Kontura art magazin. 2015, Roč. 25, č. 129, s. 24-26. ISSN 1334-6555.
- Krummholz, Martin. "Looking for an artist. Experience from Rome required!" Troja Chateau and Central European architecture in the last third of the seventeenth century. Studia Wilanowskie. 2015, -, č. 22, s. 121-133. ISSN 0137-7329.
- Krummholz, Martin. Representing the Habsburg-Lorraine Dynasty in music, visual media and architecture, c. 1618-1918. Bulletin Uměleckohistorické společnosti v Českých zemích. 2015, Roč. 27, 1/2, s. 32-33. ISSN 0862-612X.
- Machalíková, Pavla. Akademik mezi divochy. Gottfried Lindauer v Plzni. Art and antiques. 2015, -, č. 7/8, s. 16-22. ISSN 1213-8398.

Marešová, Jana. Tajemství pozůstalosti historika umění (Osobní fondy Karla Chytila). Časopis Národního muzea. Řada historická. 2015, Roč. 184, 1/2, s. 54-62. ISSN 1214-0627.

Muchka, Ivan. Die drei "Hofburgen" zur Zeit König Ferdinands I.: Vergleiche und Fragen. Studia Rudolphina. 2015, -, č. 15, s. 146-158. ISSN 1213-5372.

Nešlehová, Mahulena. Důstojná připomenutí Kubištova výročí. Prostor Zlín. 2015, Roč. 22, č. 1, s. 16-21. ISSN 1212-1398.

Nešlehová, Mahulena. Jan Koblasa a Sonia Jakuschewa - Rozhovory. Ateliér. 2015, Roč. 28, č. 2, s. 1. ISSN 1210-5236.

Purš, Ivo. Oswald Croll und die Symbolik des Titelblattes seines Werkes Basilica chymica. Studia Rudolphina. 2015, -, č. 15, s. 64-87. ISSN 1213-5372.

Studničková, Milada (ed.). Josef Krása: Mandevillův cestopis a jeho antické zdroje. Umění. 2015, Roč. 63, č. 6, s. 481-484. ISSN 0049-5123.

Studničková, Milada. Za Anežkou Merhautovou. Bulletin Uměleckohistorické společnosti v Českých zemích. 2015, Roč. 27, 1/2, s. 40-41. ISSN 0862-612X.

Suchánek, P. ; Valeš, Tomáš. Der Bildhauer Andreas Schweigl und die Sakralkunst in Mähren zur Zeit der josephinischen Reformen. Umění. 2015, Roč. 63, č. 3, s. 156-181. ISSN 0049-5123. <http://www.umeni-art.cz/cz/issue-detail.aspx?v=issue-issue-2518>

Svobodová, Markéta. Štvanice a Tesla Aréna. Z historie dvou pražských hokejových stadionů. Dějiny a současnost. 2015, Roč. 37, č. 4, s. 14-17. ISSN 0418-5129.

Svobodová, Markéta. Výstavní a muzejní expozice Zdeňka Rossmanna po druhé světové válce. Bulletin Moravské galerie v Brně. 2015, -, č. 71, s. 4-14. ISSN 0231-5793.

Šárovcová, Martina. International conference Prag – Residenz des Habsburgers Ferdinand I. 1526–1564. Studia Rudolphina. 2015, -, č. 15, s. 173-175. ISSN 1213-5372.

Švácha, Rostislav. Amatérská interpretace architektury. Solitery a sídliště v českém denním tisku, 1868-1989. Architektúra a urbanizmus. 2015, Roč. 49, 1/2, s. 7-25. ISSN 0044-8680.

Švácha, Rostislav. Co se dnes děje v Líbeznících. Stavba. 2015, Roč. 22, č. 4, s. 30-33. ISSN 1210-9568.

Švácha, Rostislav. Jedenáctá Cena Klubu Za starou Prahu za novou stavbu v historickém prostředí ve světle benátských "transplantátů". Za starou Prahu : věstník Klubu Za starou Prahu. 2015, Roč. 45, č. 1, s. 17-21. ISSN 1213-4228.

Švácha, Rostislav. Kostel sv. Rodiny. Druhý plán: Úprava kostela sv. Rodiny v Českých Budějovicích. Stavba. 2015, Roč. 22, č. 1, s. 48-53. ISSN 1210-9568.

Švácha, Rostislav. Osobitý maršmeloun. Hodí se do Prahy dobrá architektura?. A2. 2015, Roč. 11, č. 16, s. 30. ISSN 1803-6635.

Švácha, Rostislav. Panelová sídliště jako uměleckohistorické téma. Bulletin České komory architektů. 2015, Roč. 22, č. 1, s. 40-41. ISSN 1804-2066.

Švácha, Rostislav. Stará města, panelová sídliště a denní tisk, 1960-1989. Zprávy památkové péče. 2015, Roč. 75, č. 4, s. 350-356. ISSN 1210-5538.

Trnková, Petra. Andreas Groll: fotografie pro moravskou šlechtu. Památková péče na Moravě. 2015, -, č. 17, s. 109-117. ISSN 1214-5327.

Trnková, Petra. Stašek's Cross-Section of a Plant. Another daguerreotype photomicrograph. Daguerreotype Journal. 2015, Roč. 2, č. 2, s. 38-47. ISSN N. [http://issuu.com/daguerreobase/docs/daguerreotype\\_journal\\_n\\_2\\_spring\\_i/47?e=11855314/12479299](http://issuu.com/daguerreobase/docs/daguerreotype_journal_n_2_spring_i/47?e=11855314/12479299)



Trnková, Petra. The Beginnings of Photography in Central Europe. Friedrich Franz and the First Daguerreotypes in Brno. *History of Photography*. 2015, Roč. 39, č. 2, s. 121-141. ISSN 0308-7298.

Uhlíková, Kristina. Archeologická komise ČAVU a český dějepis umění v závěru 19. století. *Práce z dějin Akademie věd*. 2015, Roč. 7, č. 1, s. 29-45. ISSN 1803-9448.

Uhlíková, Kristina. Josef Scheybal a jeho role při konfiskaci movitých památek z majetku občanů německé národnosti po 2. světové válce. 2. část. Období 1947–1954. *Fontes Nissae*. 2015, Roč. 16, č. 1, s. 32-47. ISSN 1213-5097.

Vácha, Štěpán. Rudolfiné bibliography of Jaromír Neumann (1924–2001). *Studia Rudolphina*. 2015, -, č. 15, s. 168-172. ISSN 1213-5372.

Valeš, Tomáš. Baroko v Plzni a okolí. Vznešenost & zbožnost v Západočeské galerii v Plzni. *Art and antiques*. 2015, -, 12/1, s. 113-114. ISSN 1213-8398.

Valeš, Tomáš. Dačická malířská rodina Altmannů v 17. a 18. století. *Opuscula historiae artium*. 2015, Roč. 64, č. 1, s. 96-103. ISSN 1211-7390.

Všetečková, Zuzana. Josef Krása a středověké nástěnné malby. K 30. výročí úmrtí přední osobnosti českých dějin umění. *Zprávy památkové péče*. 2015, Roč. 75, č. 3, s. 285-288. ISSN 1210-5538.

Winter, Tomáš. Prvních pět. *Bulletin Uměleckohistorické společnosti v Českých zemích*. 2015, Roč. 27, 1/2, s. 4-5. ISSN 0862-612X.

### **Články v novinách**

Benešová, Klára ; Foletti, I. Od Telče k Římu. *Akademický bulletin AV ČR*. 2015, -, č. 9, s. 36-37. ISSN 1210-9525.

Cíglerová, Tereza. Mezinárodní workshop o restaurování fotografií. *Akademický bulletin AV ČR*. 2015, -, č. 10, s. 28. ISSN 1210-9525.

Kratochvíl, Petr. Architektura mu byla vášní. *Lidové noviny*. 2015, Roč. 28, 18.4.2015, s. 26. ISSN 0862-5921.

Kubínová, Kateřina. Knižní novinky Ústavu dějin umění AV ČR. *Akademický bulletin AV ČR*. 2015, -, č. 9, s. 28-29. ISSN 1210-9525.

Muchka, Ivan. Hvězda. *Akademický bulletin AV ČR*. 2015, -, č. 3, s. 10-13. ISSN 1210-9525.

Studničková, Milada. Josef Krása (9. 8. 1933 - 20. 2. 1985). *Akademický bulletin AV ČR*. 2015, -, č. 3, s. 26-27. ISSN 1210-9525.

Švácha, Rostislav ; Vejvodová, M. Plánování měst se u nás nebere vážně. [Rozhovor s R. Šváchou]. *Lidové noviny*. 2015, Roč. 28, č. 4 6.1., s. 4. ISSN 0862-5921.

Winter, Tomáš. Nacionalismus a kosmopolitismus v avantgardě a modernismu. *Akademický bulletin AV ČR*. 2015, -, č. 1, s. 26. ISSN 1210-9525.

### **konferenční příspěvky:**

Dáňová, Helena. Znovunalezené dědictví. Příspěvek k nově identifikované severozápadočeské provenienci několika řezb z Národní galerie v Praze. In Josef Opitz a umění na Chomutovsku a Kadaňsku 1350-1590 / Josef Opitz und die Kunst im Komotauer und Kaadner Land 1350-1590. Chomutov : Oblastní muzeum v Chomutově, 2015, S. 223-240. ISBN 978-80-87898-11-6. [Josef Opitz a umění na Chomutovsku a Kadaňsku 1350-1590, Chomutov, 17.10.2013-18.10.2013, CZ].

Krummholz, Martin. Artisti dei laghi in Bohemia. In Sulewska, R.; Smolinski, M. (ed.). *Artyści znad jezior lombardzkich w nowożytnej Europie. Prace dedykowane pamięci Profesora Mariusza Karpowicza / Artisti dei*

laghi lombardi nell'Europa moderna. Studi dedicati alla memoria del Prof. Mariusz Karpowicz. Warszawa : Instytut Historii Sztuki Uniwersytetu Warszawskiego, 2015, S. 131-142. ISBN 978-83-63580-58-2. [Artyści znad jezior lombardzkich w nowożytnej Europie / Artisti dei laghi lombardi nell'Europa moderna, Wilanow, 03.04.2014-04.04.2014, PL].

Lahoda, Vojtěch. Old radicality and new mentality. Czech art at the outbreak of the First World War. In Cebere, G. (ed.). 1914. Latvijas Nacionālais mākslas muzejs. Muzeja raksti 6. Rīga : Latvijas Nacionālais mākslas muzejs, 2015, S. 132-138. ISBN 978-9934-8474-7-9. [1914. Karš un modernisms, Rīga, 19.03.2014-20.03.2014, LV].

Purš, Ivo. Perspective, vision and dream: notes on the plate "Oratory-Laboratory" in Heinrich Khunrath's Amphitheatrum sapientiae aeternae. In Nejeschleba, T.; Michalík, J. (ed.). Latin Alchemical Literature of Czech Provenance. Olomouc : Univerzita Palackého v Olomouci, 2015, S. 50-89. ISBN 978-80-244-4851-0. [Latin Alchemical Literature of Czech Provenance, Olomouc, 16.10.2014-17.10.2014, CZ].

Roháček, Jiří. Česká epigrafika. Stav a perspektivy (nejenom) pomocné vědy historické. In Zářický, A.; Kadlec, P.; Závodná, M. (ed.). X. sjezd českých historiků. Ostrava 14. - 16. 9. 2011. Svazek IV. Ostrava : Universitas Ostraviensis, 2015, S. 371-379. ISBN 978-80-7464-352-1. [Sjezd českých historiků /10./, Ostrava, 14.09.2011-16.09.2011, CZ].

Tibitanzlová, Radka ; Vácha, Štěpán. Stevensovy obrazy z Martinické kaple ve Svatovítské katedrále. In Slánské rozhovory 2013 a 2014. Památky a historie Slánska. Historie, památky, hudba, eschatologie. Slaný : Královské město Slaný, 2015, S. 45-53. ISBN 978-80-905346-4-3. [Slánské rozhovory 2014 - Smečno, Slaný, 07.10.2014, CZ].

#### **Recenze:**

Benešová, Klára. Roman Lavička, Pozdně gotické kostely na rožmberském panství. [Recenze]. Umění. 2015, Roč. 63, č. 3, s. 223-225. ISSN 0049-5123. [Orig.: Lavička, R. Pozdně gotické kostely na rožmberském panství. České Budějovice, 2013. 387 s].

Hnídková, Vendula. Dobrý hřbitov. [Recenze]. Era 21. 2015, Roč. 15, č. 4, s. 10. ISSN 1801-089X. [Orig.: Kovář, J. ; Peřínková, M. ; Špatenková, N. Hřbitov jako veřejný prostor. Praha, 2014. 147 s].

Chlíbec, Jan. Petr Jindra - Michaela Ottová (edd.), Obrazy krásy a spásy. Gotika v jihozápadních Čechách. [Recenze]. Umění. 2015, Roč. 63, č. 4, s. 325-330. ISSN 0049-5123. [Orig.: Jindra, P. ; Ottová, M. (edd). Obrazy krásy a spásy. Gotika v jihozápadních Čechách. Řevnice - Plzeň, 2013. 493 s].

Konečný, Lubomír. Andrea Bubenik, Reframing Albrecht Dürer. The Appropriation of Art, 1528-1700. [Review]. Umění. 2015, Roč. 63, 1/2, s. 106-108. ISSN 0049-5123. [Orig.: Bubenik, A. Reframing Albrecht Dürer. The Appropriation of Art, 1528-1700. Farnham, 2013. 163 s].

Kratochvíl, Petr. Rem Koolhaas / Texty. [Recenze]. Architekt. 2015, Roč. 61, č. 1, s. 119. ISSN 0862-7010. [Orig.: Koolhaas, R. Texty. Praha, 2014. 110 s].

Prix, Dalibor. Richard Němec, Architektura - vláda - země. Rezidence Karla IV. v Praze a zemích Koruny české. [Recenze]. Průzkumy památek. 2015, Roč. 22, č. 1, s. 149-152. ISSN 1212-1487. [Orig.: Němec, R. Architektura - vláda - země. Rezidence Karla IV. v Praze a zemích Koruny české. Dolní Břežany, 2015. 383 s].

## Grantové projekty:

### GAČR

Klára Benešová

Imago, imagines: Výtvarné dílo a proměny jeho funkcí ve středověku v českých zemích

P409-13-39192S, 2013-2017

Smyslem projektu je vytvoření nového obrazu středověkého umění v českých zemích, které nebude sledováno pouze na principu stylových proměn, ale zejména na základě funkce výtvarných děl ve středověké společnosti. Cílem je příprava rukopisu vědecké dvoudílné publikace pro nakladatelství Academia: první díl bude obsahovat odborné studie, druhý katalog děl. Klíčovým je v titulu uvedený středolatinický termín imago, který evokuje zacílení na objekty samotné, jejich poslání, využití, recepci publikem. Toto pojetí dovolí oprostit se od přístupů řadících umění do časových period (sledování některých fenoménů překračuje totiž obvyklou periodizaci) a jednotlivých druhů (malířství, sochařství atd.) či nacionálních aspektů.

Vendula Hnídková

Moskva 1937 - architektura a propaganda v západní perspektivě

P409-13-39515P, 2013-2015

Projekt se detailně zaměří na analýzu I. sjezdu socialistických architektů, který se uskutečnil v roce 1937 v Moskvě. Velkoryse zaranžovaná událost se stala první významnou mezinárodní platformou, na níž byl intenzivně diskutován odklon sovětské architektury od avantgardních forem a následný příklon k historizujícím stylovým projevům. Význam celé akce umocnilo přizvání předních zahraničních architektů, kteří zde vystoupili a následně byli vyzváni, aby o sjezdu podali svá písemná svědectví. Práce se proto zaměří na shromáždění a analýzu příslušných textů, především v písemné pozůstalosti F. L. Wrighta, P. Janáka a dále na reflexi události v dobových periodikách. Na základě konfrontace a analýzy dochovaných textů F. L. Wrighta a P. Janáka bude kriticky interpretována recepcí sovětské architektury druhé poloviny třicátých let. K danému cíli budou použity recentní umělecko-historické metody v sociokulturním, ideologickém a politickém kontextu třicátých let 20. století.

Kateřina Kubínová

Evangeliář Cim 2. Rukopis mezi regiony a staletími středověké Evropy

P409 - 13-18261S, 2013-2015

Rukopis Cim 2, který je uložen v knihovně pražské metropolitní kapituly, byl zhotoven zřejmě v 70. letech 9. století v jedné ze severofrancouzských klášterních dílen. Zdobí ho celkem osm celostranných iluminací figurálních se zajímavou ikonografií povolání evangelistů. Dále je v evangeliáři osm celostranných incipitů typických svou iroskotskou inspirací. Tento rukopis se zřejmě prostřednictvím kláštera Corbie dostal do dceřiného saského kláštera Corvey. Zde se stal vzorem místní iluminátorské školy a podílel se na založení saské iluminátorské tradice 10. stol. Právě v tomto prostředí později vzniká pro Čechy rukopis Gumpoldovy legendy z Wolfenbüttelu. Evangeliářem bylo asi obdarováno nově založené biskupství (973), pražským biskupem se stal saský mnich Dětmar, což souviselo s kontakty českého knížectví s císaři saské dynastie otónců. V pražské katedrále se stal rukopis součástí pokladu, zde si ho ve 14. století všiml Karel IV., dal jej opatřit skvostnou archaizující vazbou a snad jej určil za korunovační evangeliář českých králů.

Ivo Purš

Amphitheatrum sapientiae aeterna Heinricha Khunratha (1609): překlad, edice a analýza jeho historických, přírodovědeckých a uměleckých aspektů

P405/12/1268, 2012-2015.

Lékař Heinrich Khunrath (1560-1605) patří k nejdůležitějším postavám evropské alchymie přelomu 16. a 17. století. I když se intenzivně zabýval laboratorní činností, nevyplýval jeho vliv z přírodovědných, technologických objevů, ale z komplikovaně koncipovaných traktátů, v nichž se originálním způsobem mísila alchymická teorie s křesťanskou a kabalistickou mystikou a umělecky bohatým obrazovým doprovodem. Vliv jeho díla se tak neomezoval pouze na oblast přírodovědy, ale zasahoval širší sféry střeoevropské kultury. Jeho dílo proto sehrálo vlivnou roli i v rudolfinském kulturním okruhu, která doposud nebyla náležitě analyzována a vědecky zpracována. Nejvlivnějším Khunrathovým dílem je Amphitheatrum sapientiae aeternae solius verae (Divadlo věčné, jedině pravé moudrosti 1595, 1609). Projekt je podrobný výzkum z hlediska kulturní historie, dějin

alchymie, lékařství, náboženství a výtvarného umění. Dílo bude zkoumáno v kontextu jeho vazeb ke kultuře a mecenátu dvora Rudolfa II. Výstupem bude edice Amphitheatru s rozsáhlým mezioborovým komentářem.

Markéta Svobodová

Bauhaus a kultura v Československu. Českoslovenští studenti na Bauhausu 1919-1933

P409-13-28594S, 2013-2015

Práce se zabývá komplexnějším a podrobnějším shrnutím vlivu Bauhausu na kulturu v Československu. Jde o završení několikaletého archivního výzkumu v českých, slovenských, německých, rakouských a ruských státních i soukromých archivech. Většina těchto archivních materiálů nebyla dosud zveřejněna. Na jejich publikování má zájem také německá strana, speciálně Stiftung Bauhaus Dessau. Hlavním tématem je tvorba studentů z bývalého Československa (z českého, slovenského, německého a německo-židovského prostředí), kteří touto školou (různými obory) prošli a jimž nebyla doposud věnována dostatečná nebo žádná pozornost. Práci jsem rozšířila o obecné filozofické aspekty, o kritiku Bauhausu v československém tisku a o působení zahraničních studentů Bauhausu na území Československa. Rovněž jsem se zaměřila na zhodnocení vlivu idejí Bauhausu na koncepci a metodiku výuky uměleckoprůmyslových škol v bývalém Československu.

Štěpán Vácha

Pražští malíři v letech 1640–1680 v tvůrčím dialogu a soutěži, spolu s Radkou Tibitzanzlovou (NG v Praze)

P409/13/174S, 2013-2015

Projekt je věnován malířství v Praze v letech 1640–1680, v klíčovém období pro utváření barokní kultury v Čechách a střední Evropě. V důsledku podstatných politických a náboženských změn v průběhu třicetileté války došlo k redefinování Prahy jako uměleckého centra země a jejího postavení ve středoevropském kontextu. Zvolená perioda se zároveň překrývá s uměleckým působením Karla Škréty, vůdčí malířské osobnosti Čech. Projekt opírající se o dosavadní výsledky bádání badatelského týmu se prioritně zaměří na dosud málo prozkoumané a podceňované Škrétovy současníky A. Stevense, M. Zimprechta, J. Hesse, kteří prodělali uměleckou formaci nezávisle na něm, získávali významné zakázky v Praze i dalších českých lokalitách a i při jeho dominanci si udržovali osobitý malířský projev. Záměrem projektu je pojednat tyto umělce jako Škrétovy profesní kolegy a do značné míry i konkurenty, kteří stáli vůči sobě v tvůrčím dialogu a svou tvorbou výrazně obohatili celkový ráz malířství raného baroka v Čechách.

Tomáš Winter, Pavla Machalíková

Lidové umění mezi vizuální kulturou a politikou v Čechách a na Moravě: 1840–1960, spolu s Milanem Pechem (KTF UK) a Vladimírem Czumalem (KTF UK)

P409/15-07456S

Význam lidového umění pro formování novodobého českého národa a vývoj jeho kultury se všeobecně připouští, ale dosud jej nikdo exaktně neformuloval. Lidové umění jako relativně nesourodá směsice výtvarných projevů se stalo v průběhu zhruba sta let univerzálním projekčním plátnem, do kterého promítali jednotlivci, skupiny, instituce i stát své politické, společenské a kulturní ideály. Projekt bude analyzovat, diagnostikovat a interpretovat tyto fenomény v kontextu politických, sociálních a uměleckých proměn české a československé společnosti, s důrazem na zasazení výsledků výzkumu do širších středoevropských souvislostí. Časově je projekt ohraničen lety 1840 a 1960, mezi nimiž docházelo k nejdramatičtějším posunům v pojetí a výkladu lidového umění.

### **MK -NAKI - Program aplikovaného výzkumu a vývoje národní a kulturní identity**

Mgr. Petra Trnková, Ph.D.

Obnova buquoyské kulturní krajiny: Záchrana movitého kulturního dědictví jako báze pro obnovu paměti místa a kulturní identity

DF11P01OVV033.

Hlavním cílem projektu je záchrana, aplikace vzorových postupů uchování, odborné zpracování, vědecké vyhodnocení, zpřístupnění a popularizace rozsáhlého konvolutu historických plánů a fotografií (ca 2.000 položek) ze sbírek ÚDU AVČR v.v.i., které dokumentují významnou stavební činnost šlechtického rodu Buquoyů v Rožmberku n. Vl. a Nových Hradech v 19. století. Pozoruhodnými krajinnými úpravami se Buquoyové zařadili mezi přední šířitele romantizujících myšlenek přelomu 18. a 19. století a nejvýznamnější protagonisty

aristokratické krajinotvorby na českém území. Nové poznatky získané zejména v počáteční fázi projektu budou bezprostředně uplatněny a prezentovány stanovenými formami aplikovaného výzkumu ve velké míře přímo v jihočeském regionu, a to v součinnosti s NPÚ v Českých Budějovicích, místní samosprávou v Nových Hradech a Novohradskou občanskou společností o.s. Velká část konvolutu je bohužel velmi poškozena a podmínkou další manipulace a zpřístupnění veřejnosti je restaurátorský zásah. Vzhledem k tomu, že kulturní život obou regionů ve 20. století těžce poznamenalo rozbití dříve celistvého pozemkového majetku Buquoyů, odsun původních česko-německých obyvatel a konfiskace po druhé světové válce, nabývá projekt mezinárodní a širší společenský rozměr. Projekt tak výrazně přispěje k diskusi na téma vztahu českých a česko-německých obyvatel v jižních Čechách. Revitalizace zmíněného souboru fotografií a plánů, faktograficky i umělecky hodnotného a vizuálně atraktivního, který je navíc jedinečný svým rozsahem i kvalitou, zásadním způsobem doplní stávající kusé znalosti o originální podobě „buquoyské kulturní krajiny“ v nejširším slova smyslu a o původních intencích jejich budovatelů. Zvláště však přispěje k posílení kulturní paměti v daných regionech, přeshraničního dialogu a následně i rozvoji turistického ruchu; v současnosti se hradní objekt v Nových Hradech bohužel řadí k nejméně navštěvovaným objektům jihočeského regionu.



*Ing. Karel Heteš, auditor, osvědčení č. 1369*

ZPRÁVA NEZÁVISLÉHO AUDITORA  
o auditu účetní závěrky

pro zřizovatele instituce Ústav dějin umění AV ČR, v. v. i.  
Praha 1, Husova 352/4, IČ 68378033

Provedl jsem audit přiložené účetní závěrky instituce Ústav dějin umění AV ČR, v. v. i., která se skládá z rozvahy k 31. 12. 2015, výkazu zisku a ztráty za rok končící 31. 12. 2015 a přílohy této účetní závěrky, která obsahuje popis použitých podstatných účetních metod a další vysvětlující informace. Údaje o instituci Ústav dějin umění AV ČR, v. v. i. jsou uvedeny v příloze této účetní závěrky.

*Odpovědnost statutárního orgánu účetní jednotky za účetní závěrku*

Statutární orgán instituce Ústav dějin umění AV ČR, v. v. i. je odpovědný za sestavení účetní závěrky, která podává věrný a poctivý obraz v souladu s českými účetními předpisy, a za takový vnitřní kontrolní systém, který považuje za nezbytný pro sestavení účetní závěrky tak, aby neobsahovala významné nesprávnosti způsobené podvodem nebo chybou.

*Odpovědnost auditora*

Mojí odpovědností je vyjádřit na základě provedeného auditu výrok k této účetní závěrce. Audit jsem provedl v souladu se zákonem o auditorech, mezinárodními auditorskými standardy a souvisejícími aplikačními doložkami Komory auditorů České republiky. V souladu s těmito předpisy jsem povinen dodržovat etické požadavky a naplánovat a provést audit tak, abych získal přiměřenou jistotu, že účetní závěrka neobsahuje významné nesprávnosti.

Audit zahrnuje provedení auditorských postupů k získání důkazních informací o částkách a údajích uvedených v účetní závěrce. Výběr auditorských postupů závisí na úsudku auditora, zahrnujícím i vyhodnocení rizik významné nesprávnosti údajů uvedených v účetní závěrce způsobené podvodem nebo chybou. Při vyhodnocování těchto rizik auditor posoudí vnitřní kontrolní systém relevantní pro sestavení účetní závěrky podávající věrný a poctivý obraz. Cílem tohoto posouzení je navrhnout vhodné auditorské postupy, nikoli vyjádřit se k účinnosti vnitřního kontrolního systému. Audit též zahrnuje posouzení vhodnosti použitých účetních metod, přiměřenosti účetních odhadů provedených vedením i posouzení celkové prezentace účetní závěrky.

Jsem přesvědčen, že důkazní informace, které jsem získal, poskytují dostatečný a vhodný základ pro vyjádření mého výroku.

## Výrok auditora

Podle mého názoru účetní závěrka podává věrný a poctivý obraz aktiv a pasiv instituce Ústav dějin umění AV ČR, v. v. i. k 31. 12. 2015 a nákladů a výnosů a výsledku jejího hospodaření za rok končící 31. 12. 2015 v souladu s českými účetními předpisy.

## Ostatní informace

Za ostatní informace se považují informace uvedené ve výroční zprávě mimo účetní závěrku a naši zprávu auditora. Za ostatní informace odpovídá vedení společnosti.

Náš výrok k účetní závěrce se k ostatním informacím nevztahuje, ani k nim nevydáváme žádný zvláštní výrok. Přesto je však součástí našich povinností souvisejících s ověřením účetní závěrky seznámení se s ostatními informacemi a zvážení, zda ostatní informace uvedené ve výroční zprávě nejsou ve významném (materiálním) nesouladu s účetní závěrkou či našimi znalostmi o účetní jednotce získanými během ověřování účetní závěrky, zda je výroční zpráva sestavena v souladu s právními předpisy nebo zda se jinak tyto informace nejeví jako významně (materiálně) nesprávné. Pokud na základě provedených prací zjistíme, že tomu tak není, jsme povinni zjištěné skutečnosti uvést v naší zprávě.

V rámci uvedených postupů jsme v obdržенých ostatních informacích nic takového nezjistili

Datum vydání zprávy

V Praze dne 22. 6. 2016

Jméno auditora a číslo oprávnění o zápisu do seznamu auditorů

Nezávislý auditor      ing. Karel Heteš  
Praha 4, Pertoldova 3329



Oprávnění č.            1369

## Přílohy:

Výroční zpráva k 31. 12. 2015

Účetní závěrka k 31. 12. 2015

1. Rozvaha
2. Výkaz zisku a ztráty
3. Příloha k účetní závěrce