

# Modrásek rozchodníkový a jeho výskyt na střední Moravě

**V posledních letech můžeme zaznamenat rostoucí zájem četných odborníků o studium motýlů z čel. modráskovitých (*Lycaenidae*). V uvedené čeledi bylo na světě popsáno více než 6 000 druhů, na území České republiky byl zaznamenán výskyt 48 druhů. Jde o čeleď, která zahrnuje taxony s rozmanitými ekologickými nároky. Některé druhy obývají xerothermní stanoviště, jiné jsou vázány na podmáčené a vlhké biotopy. Mezi xerothermofilní (sucho- a teplomilné) patří i modrásek rozchodníkový (*Scolitantides orion*).**

Mnohé druhy modrásků se vyznačují zajímavou biologií, v níž plní významnou úlohu mravenci. Jde o tzv. myrmekofilii, vzájemné soužití housenek modrásků s některými rody či dokonce druhy mravenců. Tento vztah může být u jednotlivých druhů různě silný. Můžeme rozlišit jeho dva základní typy. U prvního si mravenci odnášejí housenky do mravenišť, kde o ně dále pečují. Přítomnost mravenců je v tomto případě pro úspěšný vývoj modráska nepostradatelná a takovéto soužití označujeme jako myrmekofilii obligátní. Druhým typem je myrmekofilie fakultativní, kdy je vztah mezi housenkami a mravenci poněkud volnější a přítomnost mravenců při vývoji modrásků není nezbytná. V tomto případě mravenci pečují o housenky na jejich živných rostlinách, kde je chrá-

ní a ošetřují. V obou případech housenky své ošetřovatele za jejich práci odměňují produkcí sladkých sekretů. O biologii a rozšíření některých v ČR ohrožených druhů modrásků se už v Živě rovněž psalo (2002, 4: 169–171; 2007, 3: 130).

## Biologie modráska rozchodníkového

Jak už bylo uvedeno, jde o xerothermofilní druh osidlující teplé biotopy s nezapojevou vegetací, jako jsou skály, droliny, suché skalnaté svahy a lomy, strže, kamenité stepní stráně, s podkladem jak vápencovým, tak i kyselým. V mnoha oblastech přezívá i na druhotných stanovištích, např. v opuštěných lomech a zříceninách hradů.

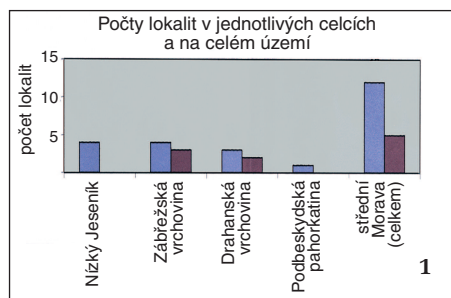
Živnou rostlinou v ČR je rozchodník velký (*Hylotelephium maximum*), ve východní části areálu i některé jiné druhy

rozchodníků (např. r. bílý – *Sedum album* či r. zvrhlý – *S. hybridum*). Dospělci poleťují nízko nad vegetací a po krátkém letu usedají. Často se sluní s polootevřenými křídly. Navštěvují květy např. rozrazilu (*Veronica* spp.), mateřídoušky (*Thymus* spp.), hvozdíku (*Dianthus* spp.). V umělých podmínkách sají roztok medu a vody nakapaný na květy např. pampelišky (*Taraxacum* spp.). Přijímají také vodu.

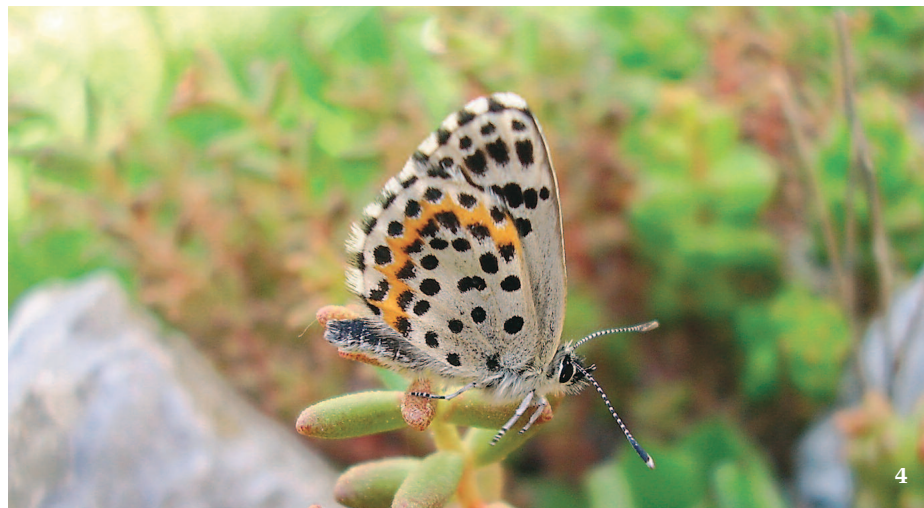
Kopulace probíhá v poledních hodinách. Po jednom až dvou dnech samice klade bílá vajíčka do paždí listů (obr. 3) nebo na stonky živné rostliny, preferuje rostliny osluněné, často rostoucí na okraji křovin. Na jedné rostlině bývá nejčastěji 1–6 vajíček, výjimečně více. Bylo pozorováno i kladení neoplozených vajíček. Housenky se líhnou po 7–10 dnech. Jsou málo aktivní, zdržují se na spodní straně listů, kde vyvírají listový parenchym, aniž by porušily svrchní pokožku listu (obr. 7). Na jednom listu jich bývá často několik pohromadě. Druh se uvádí jako fakultativně myrmekofilní. Koncem června a počátkem července, tedy asi po 4–5 týdnech, se housenky kuklí na spodní straně kamenů v okolí živné rostliny, v umělém chovu mezi zbytky rostlin v rozích chovných nádrží. Modrásek rozchodníkový je podle literatury druhem většinou bivoltinním – se dvěma generacemi v roce, první od dubna do května, druhou od července do srpna. Nám se však druhou generací na střední Moravě zaznamenat nepodařilo, a to ani v případě umělého odchovu. Přezimujícím stadiem je kukla.

## Rozšíření a výskyt na střední Moravě

Modrásek rozchodníkový je druhem s palearktickým rozšířením. Jeho areál sahá od východního Španělska přes jižní Francii, Korsiku, severní Itálii, část střední Evropy, Balkán, Turecko, jih Ruska, Kavkaz, centrální Sibiř, Zabajkalsko, Mongolsko, se-



Stadium	Měsíc											
	1	2	3	4	5	6	7	8	9	10	11	12
Dospělec					■	■						
Vajíčko					■	■						
Housenka					■	■	■					
Kukla	■	■	■	■	■	■	■	■	■	■	■	■







verní Čínu, Dálný východ až po Japonsko. Izolované kolonie jsou i ve Skandinávii, v jižním Norsku, Finsku a Švédsku.

V ČR je tento druh uváděn ze středních a severozápadních Čech (Křivoklátsko, Český kras, Labské pískovce, České stře-dohoří, pošumavské vápence, Jindřicho-hradecko a Železné hory), na Moravě se vyskytuje zejména v její jižní části (Pálava, Moravský kras), izolované populace jsou na střední Moravě. Na řadě lokalit ve východních Čechách a na jihovýchodní Moravě však už vymizel.

Ze střední Moravy je modrásek rozchod-níkový historicky znám celkem z 12 loka-lit náležejících ke čtyřem geomorfologic-kým celkům (Nízký Jeseník, Drahanská

a Zábřežská vrchovina, Podbeskydská pa-horkatina). V r. 2006 byl však zjištěn pou-ze na pěti lokalitách. Aktuálně nebyl zazna-menán na území Nízkého Jeseníku (údolí Bystřice), odkud pocházejí údaje z počát-ku 20. stol. Rovněž se nepodařilo potvr-dit výskyt v okolí hradu Helfštýn, kde byl zjištěn ještě okolo r. 1962. Relativně sta-bilní je situace v oblasti Zábřežské a Dra-hanské vrchoviny, kde byl zaznamenán na většině dříve uváděných lokalit.

V olomouckém regionu je podle našich zkušeností druhem univoltinním (s jed-nou generací v roce), poletující od počát-ku května do počátku června. Populace jsou výrazně sedentární (usedlé) a motýli se ze svých lokalit nevzdalují. Modrásek preferuje skalnaté biotopy s řídkou a neza-pojenou vegetací, s četnými výchozy hornin, a to jak vápenců (např. NPR Špraněk či PR Průchodnice), tak karbonských či kulmských drob a břidlic (PR Čebernice, PR Malý Kosíř, Otaslavice).

#### Ohrožení a možnosti ochrany

Výskyt modráška rozchodníkového na úze-mí ČR se uváděl celkem ze 108 faunistic-kých čtverců, přičemž v letech 1981–94 byl znám už jen z 55 a po r. 1994 pouze ze 30 čtverců. Druh je ohrožen zejména kvůli malé schopnosti dospělců šířit se na nová místa a malému množství vzájemně izolovaných lokalit a populací.

Za hlavní faktory ohrožující jeho exis-tenci patří sukcesní zarůstání lokalit bez managementu či nevhodně realizovaný management, zalesnění lokalit nebo blíž-

1 Počty lokalit modráška rozchodníko-vého (*Scolitantides orion*) v jednotlivých geomorfologických celcích a na celém území střední Moravy: fialová – před r. 2006, vínová – v r. 2006

2 Přehled časového výskytu jedno-tlivých vývojových stadií modráška roz-chodníkového v průběhu roku na střední Moravě. Orig. A. Čelechovský

3 Vajíčka modráška na rozchodníku velkém (*Hylotelephium maximum*)

4 Modrásek rozchodníkový odpočívá-jící se zavřenými křídly

5 Kukla modráška rozchodníkového

6 Detail housenky téhož druhu

7 Požerky od housenek modráška na rozchodníku velkém

8 Dospělý jedinec modráška rozchod-níkového.

Snímky A. Čelechovského

9 Rozšíření modráška rozchodníkového na území střední Moravy (bývalé okresy Olomouc, Prostějov a Přerov) v jedno-tlivých časových obdobích.

Orig. S. Holeček podle A. Čelechovského

kého okolí, zavážení lomů odpadem, likvi-dace vhodných stanovišť při opravě a re-konstruaci hradů. Skutečnost, že často jsou místy výskytu modráška chráněná území, přesto nezaručuje jeho zachování do budoucna. V tomto směru se jako nezbytné jeví správné pochopení funkce ekosystémů a uplatnění rozumného přístupu v péči o krajinu, včetně vhodně pojatého a realizovaného managementu lokalit.

