

## Rozhovor s Milanem Stloukalem

**Doc. RNDr. promováný historik Milan Stloukal, DrSc. (\* 10. června 1931, Praha), je významný antropolog, jeho otcem byl český historik prof. Karel Stloukal. Vystudoval klasické gymnázium v Praze na Žižkově, ze kterého se hlásil na Filozofickou fakultu Univerzity Karlovy, avšak pro nepříznivý ideologický posudek nebyl přijat. Dva roky proto pracoval v Československé tiskové kanceláři jako redaktor. Poté začal studovat Přírodovědeckou fakultu UK, kde si zvolil obor antropologie, a současně vystudoval i archeologii na Filozofické fakultě. Po studiích v r. 1957 nastoupil do Archeologického ústavu Československé akademie věd v Brně a v r. 1969 přešel do antropologického oddělení Národního muzea v Praze. Jeho specializací je antropologie minulých populací, věnuje se především otázkám paleodemografie, lidské ontogeneze a zdravotnímu stavu minulých populací ve vztahu k sociální a ekonomické struktuře dřívějších společností. Dlouhá léta působil jako vedoucí antropologického oddělení NM. V r. 1991 byl jmenován generálním ředitelem Národního muzea a tuto funkci zastával až do r. 2002. Publikoval více než 400 prací v prestižních odborných periodikách, připravil řadu výstav (např. Člověk před 1 000 lety) a zasloužil se o výstavbu nových depozitářů Přírodovědeckého i Historického muzea Národního muzea. Působil v redakčních radách mnoha časopisů, např. Homo (Journal of Comparative Biology). Milan Stloukal patří bezesporu k nejvýznamnějším našim antropologům druhé poloviny 20. století.**

**Věnujete se oboru téměř 60 let.**

**Jak vlastně Vaše cesta k antropologii začala? Tatínek byl historik, maminka operní zpěvačka...**

Od dětství jsem chtěl jít ve stopách svého otce a studovat historii, otce ale v padesátém roce vyhodili z univerzity, byl předčasně penzionován, a když jsem se na fakultu hlásil, nevzali mne. Hledal jsem jiné možnosti, až se naskytla příležitost, kdy jsem byl, nezastírám, že s pomocí známých lidí, přijat na Přírodovědeckou fakultu na katedru botaniky. Tam jsem našel ohromné množství přátel a kolegů, ale viděl jsem, že jim nestačím, mí spolužáci botaniku doko-

nale ovládali a já začínal. Zjistil jsem, že to nemohu dohnat, ale pak přišly přednášky z antropologie, to se mi zalíbilo a přešel jsem na tuto specializaci. K antropologii mne přilákaly především přednášky prof. Vojtěcha Fettera.

**Hned po dokončení studia jste nastoupil do Archeologického ústavu ČSAV. Jaké zásadní změny se od té doby v oboru odehrály?**

Budu mluvit jen za svůj obor, kterým je kosterní antropologie. Změnilo se toho ale moc. Tehdy nebyly počítače, ani vhodné výpočetní pomůcky, pracovalo se s logarit-

mickým pravítkem, na základě rozměrů jsme vypočítávali indexy (jde o poměr dvou i více rozměrů, který informuje o tvarových odlišnostech lebečních nebo postkranálních partií) atd., na nějaké vyšší statistické zpracování nebylo ani pomysleno, vše se dělalo na kolí. V našich začátcích se díky mezinárodní konfiguraci antropologů soustředila hlavní pozornost na něco, co je dnes úplně „pasé“ – na antropologické typy. Byla jiná typologická škola v Polsku, jiná v Maďarsku, stanovovali jsme, o jaký typ lebky jde, jaká je nejlepší metoda určení apod.

Když jsem ale začínal, objevila se novinka, se kterou přišli Maďaři, konkrétně Janos Nemeskéri – a sice paleodemografie. Do té doby nebyly k dispozici větší soubory antropologického materiálu, koster. S výzkumy rozsáhlejších pohřebišť se začínalo až po r. 1957, kdy jsem dostal Nemeskériho publikaci. Paleodemografie se udržela do dneška, zatímco typologie téměř zmizela.

Tehdy také skoro neexistovala paleopatologie. Chyběl vhodný kosterní materiál, první knihy v zahraničí se objevily, ale u nás se tomu ještě nikdo nevěnoval. Pro mne a pro naši antropologii byl úžasný zisk, že se posléze objevil Luboš Vyhnanek, který se paleopatologií začal intenzivně zabývat a vytvořil paleopatologický systém hodnocení.

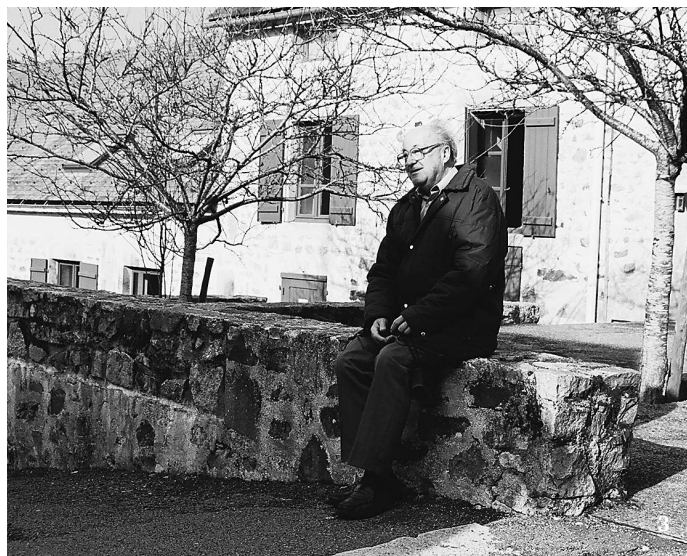
**Jak se Vám Luboš Vyhnanek podařilo pro spolupráci získat? Většina lékařů v současné době má o antropologii zájem, ale nemají čas. Pamatují si, že v 90. letech prof. Vyhnanek k nám do Národního muzea chodil každé pondělí a zpracovával stovky koster, nikoli jen vybrané unikátní nálezy, jako jsou např. doklady nádorového bujení...**

Hned první den, kdy jsem v Brně nastoupil do práce, mne pan ředitel Josef Poulík poslal do Mikulčic. Začal jsem tam vyzvedávat stovky koster, což podmínilo můj zájem o paleodemografii, bylo to něco nového. Byl jsem tehdy ve styku s prof. Otakarem Hněvkovským, ortopedem, chirurgem a velmi laskavým člověkem, který se o nálezy z Mikulčic velice zajímal. Chtěl vědět, jaké jsou změny na stehenních kostech od nejstarších dob, zaměřoval se na patologické změny na páteři atd. Osudným se potom stal nález „kartáčovité lebky“ – lebky dítěte, jež měla na čelních a temenních hrbolech houbovou strukturu. Šel jsem za Hněvkovským, ten nevěděl, o co jde, poslal mne ale za dalšími specialisty – patologem prof. Václavem Jedličkou a anatomem prof. Ladislavem Borovanským. Nakonec jsme lebku vzali na rentgen a díky dvěma rentgenologům (jedním byl prof. Pavel Kolář) jsem se dostal na další pracoviště a tam se seznámil právě s Lubošem Vyhánkem, kterého nálezy také zaujal. Studoval v té době změny na obratlicích páteře a ještě týž rok se mnou odjel do Mikulčic, stali jsme se nejen přáteli, ale i kolegy a spolupracovali jsme na řadě témat.

**1** Milan Stloukal (první vpravo) s kolegy antropology na počátku 60. let 20. stol. Druhý a třetí zprava Jan Jelínek a Miroslav Prokopec







**Když jsem už dříve procházel Vaše práce, zaujalo mne, jak jste byl exaktní a pracoval s nadhledem. Nenechával jste se strhnout trendy, jakými byla právě výše zmíněná typologie. A jako první jste s prof. Vyhánkem použil v hodnocení zdravotního stavu i paleoepidemiologický přístup, nesnažili jste se pouze o kazuistický popis. Jak vás to napadlo?**

To souvisí s množstvím nálezů, které jsme měli k dispozici. Před válkou neexistovaly tak velké soubory a najednou tu byla šance. Jak paleodemografie, tak i paleopatologie začala mít smysl až ve chvíli, kdy jsme získali obsáhlý soubor koster.

**Jak to, že se na velká středověká pohřebiště nenarazilo již dříve? Indicie tu jistě byly?**

Výzkum velkých pohřebišť není levná věc a dříve na něj chyběly prostředky. To se změnilo až za socialismu. Někjaké výzkumy sice probíhaly už i v dřívější době, např. u Uherského Hradiště, šlo ale jen o sondy, neodvážili se dělat plošný výzkum. Hlavním důvodem byl právě nedostatek financí. Nejen změna režimu v tom hrála roli, podobné výzkumy začaly nejen v socialistických zemích, ale v celé Evropě. Byla najednou jiná nálada a přišlo se na to, že odkryvy velkých pohřebišť mají smysl.

**Když se podíváte zpět na své práce, které považujete za zásadní?**

Asi publikace zmíněných velkých souborů z lokalit na Moravě, na Slovensku a nakonec i z Prahy. S mou spolužačkou Hanou Hanákovou jsme vydali mnoho článků a knih o velkých pohřebišťích. I když jsme ze začátku působili v Archeologickém ústavu každý jinde – ona v Praze, já v Brně, poměrně brzy jsme navázali spolupráci, byli jsme seheraní a dokázali jsme stovky koster zpracovat poměrně rychle, a nabízel nám práci i na Slovensku, protože tam v té době neměli antropologa, který by byl schopen velké soubory zpracovat. Zmínil bych zde knihu Slované z Velkomoravských Mikulčic vydanou v r. 1976 – dnes je samozřejmě daleko překonaná, ale ve své době přinášela něco nového. S Lubošem Vyhánkem jsme publikovali řadu prací věnovaných výskytu patologických změn nebo vrozených odchylek na lidské

2 Milan Stloukal (druhý zleva) s kolegy na antropologickém kongresu v Mikulčicích v r. 1964. Napravo od M. Stloukala Hana Hanáková, jeho spolužačka a později také blízká spolupracovnice. Snímky z archivu J. Likovského (obr. 1 a 2)

3 V Burgundsku v r. 2006, kde připravoval výstavu Keltská žena. Foto P. Velemínský

4 Obálka knihy Věčné tajemství Býčí skály. Nová interpretace antropologických a archeologických nálezů v jeskyni Býčí skála v Moravském krasu, která vyšla v Nakladatelství Academia (2015).

páteři u velkých středověkých souborů. Šlo třeba o studii spondylózy, degenerativně-produktivních změn na tělech obratlů.

**Trochu jsem čekal, že na prvním místě zmíníte spolupráci s Hanou Hanákovou týkající se odhadu věku dětí na základě délky dlouhých kostí. Tato publikace má i několik desítek ohlasů na Web of Science. A uvedl bych i společnou studii s Denise Ferembachovou a Ilse Schwidetzskou o určování věku a pohlaví v rámci kosterní antropologie.**

Ano, to byla hezká práce. A druhé téma, jež jste zmínil, bylo ode mne svým způsobem drzost. Když jsem měl první výsledky v Mikulčicích, tak jsem sepsal článek

a poslal ho prof. Schwidetzské, kterou jsem znal do té doby jen z literatury. Věděl jsem, že přesídlila z Vratislavi do Mohuče, kde vydávala časopis Homo. K mému textu si vyžádala malé doplňky a článek otiskla. Krátce na to se konal antropologický kongres v Moskvě, kde jsme se setkali, a rok poté mne pozvala do Mohuče na studijní pobyt. Přijela se podívat i do Mikulčic a vše vyústilo v publikaci o metodách určování věku a pohlaví.

**Když jsme dělali rozhovor k Vašim narozeninám do Věstníku Asociace muzeí a galerií v r. 2006, plánoval jste, že už budete jen poslouchat hudbu, okopávat zahradu a nic nedělat. Místo toho jste napsal knihu o Býčí skále.**

Byl to takový můj dluh, z různých důvodů nedokončený projekt. Práce, která vyšla ve Vídni, a kde jsem měl antropologickou část, vyzněla úplně jinak, než jaká byla má představa. Vyzněla tak, že šlo o kulturní objekt, kde byly lidské oběti, shromažďovaly se dary... My jsme ale s archeologem Jindrou Nekvasilem (1926–2009) byli přesvědčeni, že tam ti lidé skutečně žili! Před 30 lety jsem sepsal své výsledky, pokusil se je dát do tisku, ale tehdy to nevyšlo. Pak jsem je pro jiné věci odložil... Až přišla tahle příležitost a knihu Věčné tajemství Býčí skály se podařilo vydat v Nakladatelství Academia v r. 2015.

**Podíli se i nadále na nějakém probíhajícím výzkumu?**

V současné době se ženou dokončujeme zpracování koster z pohřebiště z doby stěhování národů, které bylo odkryto v Kyjově.

**Kdyby existovala možnost vrátit čas zpět, zvolil byste si tento obor znovu?**

Ano, určitě. Cítil jsem se v antropologii dobře.

**Děkujeme velmi za rozhovor a věříme, že na antropologické oddělení Národního muzea budete stále s Vaší paní pravidelně docházet a pokračovat ve zpracovávání koster našich předků. A i za redakci Živy dodatečně gratulujeme k osmdesátým pátým narozeninám a přejeme pevné zdraví – ať Vám lidé ve Vašem okolí dělají jen radost.**

průhledy

**Věčné tajemství  
Býčí skály**



Milan Stloukal  
Jindra Nekvasil

ACADEMIA

4