



## VÝROČNÍ ZPRÁVA

O ČINNOSTI A HOSPODAŘENÍ  
ZA ROK 2021

Archeologický ústav AV ČR, Brno, v. v. i.



ARCHEOLOGICKÝ ÚSTAV AV ČR, BRNO, V. V. I.

IČ: 68081758; Sídlo: Čechyňská 363/19, 602 00 Brno

VÝROČNÍ ZPRÁVA O ČINNOSTI A HOSPODAŘENÍ  
ZA ROK 2021

Dozorčí radou pracoviště projednána dne: 20. 6. 2022

Radou pracoviště schválena dne: 28. 6. 2022

V Brně dne 30. 6. 2022

# I. INFORMACE O SLOŽENÍ ORGÁNŮ VEŘEJNÉ VÝZKUMNÉ INSTITUCE A O JEJICH ČINNOSTI ČI O JEJICH ZMĚNÁCH

## A) VÝCHOZÍ SLOŽENÍ ORGÁNŮ PRACOVISTĚ

### ŘEDITEL PRACOVISTĚ

PhDr. Lumír Poláček, CSc.

Jmenován s účinností od: 1. června 2017

### RADA PRACOVISTĚ ZVOLENA DNE 8. PROSINCE 2016 VE SLOŽENÍ

předseda: doc. PhDr. Pavel Kouřil, CSc. (Archeologický ústav AV ČR, Brno, v. v. i.)

místopředseda: Mgr. Balázs Komoróczy, Ph.D. (Archeologický ústav AV ČR, Brno, v. v. i.)

členové

Mgr. Martin Novák, Ph.D. (Archeologický ústav AV ČR, Brno, v. v. i.)

doc. PhDr. Luboš Jiráň, CSc. (Archeologický ústav AV ČR, Praha, v. v. i.)

doc. PhDr. Luděk Galuška, CSc. (Moravské zemské muzeum Brno)

### DOZORČÍ RADA JMENOVÁNA DNE 1. KVĚTNA 2017 VE SLOŽENÍ

předseda: Ing. Petr Bobák, CSc. (Ústav živočišné fyziologie a genetiky AV ČR, v. v. i.)

místopředseda: PhDr. Jiří Doležel (Archeologický ústav AV ČR, Brno, v. v. i.)

členové

doc. Ing. Dalibor Janouš, CSc. (CzechGlobe – Ústav výzkumu globální změny AV ČR, v. v. i.)

PhDr. Dalibor Prix, CSc. (Ústav dějin umění AV ČR, v. v. i.)

doc. PhDr. Matej Ruttkay, CSc. (Archeologický ústav SAV, Nitra)

prof. PhDr. Martin Wihoda, Ph.D. (Historický ústav FF MU Brno)

## B) ZMĚNY VE SLOŽENÍ ORGÁNŮ

Roku 2021 nedošlo takřka k žádným změnám ve složení orgánů Archeologického ústavu AV ČR, Brno, v. v. i. (dále „ARÚB“, popř. „pracoviště“, „ústav“), pouze k 1. 11. 2021 skončilo funkční období doc. PhDr. Mateje Ruttkaye, CSc. (Archeologický ústav SAV, Nitra) v Dozorčí radě ústavu. Dne 18. 10. 2021 proběhla volba členů Rady pracoviště, při které však svůj mandát obhájili všichni členové této Rady, takže k žádné změně v jejím složení nedošlo.

## C) INFORMACE O ČINNOSTI ORGÁNŮ

### ŘEDITEL

Ředitel ústavu se v roce 2021 nadále věnoval konsolidaci struktury a personálního složení pracoviště, přičemž pokračoval v úsilí o jeho postupnou generační obměnu, především formou zvýšení podílu doktorandů a postdoktorandů. Vedení ústavu zajišťovalo supervizi projektové činnosti včetně příslušných publikačních výstupů s cílem posilovat excelentní charakter výzkumného pracoviště. Důraz byl kladen na zajištění součinnosti jednotlivých složek pracoviště při vědeckých, prezentačních i popularizačních aktivitách. Pokračovala optimalizace infrastrukturních a technických složek pracoviště z důvodů zefektivnění jejich činnosti. Vedení ústavu se soustředilo také na finální část „Hodnocení výzkumné a odborné činnosti výzkumně orientovaných pracovišť AV ČR za léta 2015–2019“, které skončilo pro ústav s velmi dobrým výsledkem. Zvýšená pozornost byla vedením ústavu věnována stabilizaci činnosti ústavu v době trvání pandemie Covid-19 i po tragickém letním tornádu, které okrajově zasáhlo mikulčické pracoviště a vážněji poškodilo soukromé objekty jeho pracovníků v obci.

## RADA PRACOVIŠTĚ

Rada pracoviště jednala v roce 2021 ve třech řádných zasedáních – 8. dubna (návrhy do soutěže GA ČR), 9. června (příprava volby nového složení Rady pracoviště, výsledky mezinárodních evaluací za 2015–2019, složení Mezinárodního poradního sboru, návrhy do soutěže NAKI) a 4. listopadu (ustavující schůze nového složení Rady pracoviště a volba jejího předsedy a místopředsedy). Dne 18. října proběhla v rámci Shromáždění výzkumných pracovníků ARÚB volba nového složení Rady pracoviště z důvodu uplynutí mandátu dosavadního složení Rady pracoviště. Výsledkem volby bylo její ustavení ve stejném složení (interní členové: doc. PhDr. Pavel Kouřil, CSc., Mgr. Balázs Komoróczy, Ph.D., Mgr. Martin Novák, Ph.D.; externí členové: doc. PhDr. Luděk Galuška, CSc., doc. PhDr. Luboš Jiráň, CSc.). V rámci roku 2021 dále proběhlo celkem 12 hlasování per rollam (např. návrhy projektů zaměstnanců pracoviště, rámcové smlouvy o spolupráci, výroční zpráva o činnosti a hospodaření instituce za rok 2020, návrh na Podporu perspektivních lidských zdrojů – Michal Hlavica, atd.). Rada pracoviště v rámci řádných jednání či formou hlasování per rollam zhodnotila a vyjádřila se k pěti předloženým návrhům projektů připravených pracovníky instituce do soutěže GA ČR, jednomu projektovému návrhu do soutěže CHANSE, jednomu projektovému návrhu do soutěže grantové podpory ERC a jednomu projektu v rámci soutěže Akademická prémie.

## DOZORČÍ RADA

Dozorčí rada Archeologického ústavu AV ČR, Brno, v. v. i., (dále „Rada“) svoji činnost v patnáctém roce od svého ustanovení vykonávala v souladu s příslušnými právními a provozními normativy (zvl. § 19 zákona č. 341/2005 Sb. o veřejných výzkumných institucích v platném znění a článků č. 1–5 a 16–20 Přílohy Stanov Akademie věd České republiky).

V roce 2021 jednala Rada na dvou řádných zasedáních, a to dne 2. června 2021 (28. zasedání) a 15. prosince 2021 (29. zasedání). Jako zvaní hosté se obou jednání Rady zúčastnili v souvislosti s jednotlivými projednávanými tématy PhDr. Lumír Poláček, CSc., ředitel ARÚB a vedoucí THS ARÚB, paní Lenka Katolická. V roce 2021 proběhla celkem čtyři hlasování per rollam.

Projednávány byly jak standardní provozní záležitosti v kompetenci Rady, tak aktuality související s rozšířením materiální základny ústavu i některými jeho vědecko-edukativními projekty.

Rada zejména dle § 19 zákona č. 341/2005 Sb., o veřejných výzkumných institucích, v platném znění:

- projednala a schválila konečnou podobu Zprávy o činnosti Rady za rok 2020, a to i jako podklad pro vyplacení odměn členům Rady (usnesení 28.4);
- projednala se souhlasem návrh Výroční zprávy ARÚB za rok 2020 (usnesení 28.5);
- projednala se souhlasem konečný stav hospodaření ARÚB za rok 2020 a stanoviska auditora k hospodaření ARÚB (usnesení 28.6, 28.10);
- projednala aktuální stav hospodaření ARÚB v roce 2021 (usnesení 28.8, 29.6);
- projednala se souhlasem střednědobý výhled rozpočtu ARÚB na roky 2022–2023 (usnesení 28.11) a návrh rozpočtu ARÚB na rok 2022 (usnesení 29.8);
- určila auditorem ARÚB na rok 2021 Ing. Zdeňka Olexu (usnesení 28.13);
- v intencích směrnice Akademické rady AV ČR č. 6/2007 (včetně Dodatku č. 1 a Dodatku č. 2 z let 2009 a 2012) projednala hodnocení manažerských schopností ředitele ARÚB za rok 2020 jako podklad pro vyplacení roční odměny (usnesení 28.16);
- prodiskutovala aktuální koncepční, ekonomické, organizační a personální záležitosti ústavu, mj. angažmá pracoviště v grantových projektech.

Další záležitosti Rada projednala v hlasováních per rollam a na jejich základě vždy vydala předchozí písemný souhlas:

- se záměrem uzavřít novou smlouvu o zřízení věcného břemene – služebnosti inženýrské sítě s Thermal Pasohlávky, a.s. (hlasování č. 59);
- se záměrem realizovat stavbu Archeologického centra ARÚB v areálu NKP Slovanské hradiště Mikulčice (hlasování č. 60);
- se záměrem na rekonstrukci dvou budov detašovaného pracoviště ARÚB v Dolních Věstonicích (hlasování č. 61).

Rada také schválila per rollam nový Jednací řád Dozorčí rady ARÚB (hlasování č. 62).

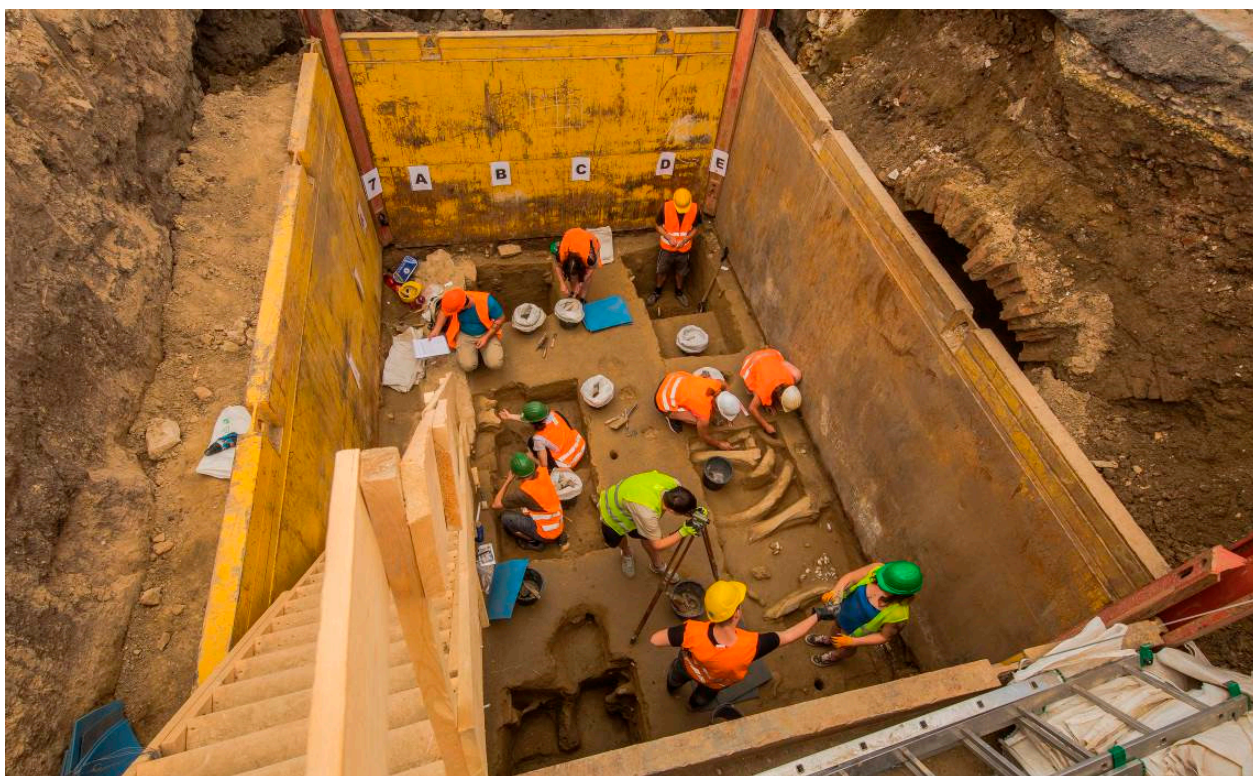
## II. INFORMACE O ZMĚNÁCH ZŘIZOVACÍ LISTINY

V průběhu roku 2021 nedošlo k žádným změnám zřizovací listiny.

## III. HODNOCENÍ HLAVNÍ ČINNOSTI

V roce 2021 probíhal výzkum v intencích dlouhodobé výzkumné koncepce pracoviště a i nadále byl zaměřen zejména na prohlubování znalostí klíčových témat týkajících se tří preferovaných období starších dějin širší oblasti středního Podunají, včetně Moravy a českého Slezska. Samozřejmou součástí těchto výzkumných činností byly také terénní aktivity.

Pracovníci Střediska pro paleolit a paleoantropologii se zabývali především komplexním vyhodnocováním terénních situací a materiálu získaného výzkumy na světově důležité paleolitické stanici Pavlov I., a to v rámci grantových projektů „Lovci na sídlišti: Rekonstrukce prostorového chování na lokalitách moravského gravettienu“ (GAČR, č. 20-26094S) a „Interpretační potenciál archeologických nálezů a dat z lokality Pavlov – Horní pole pro možnosti studia mladšího pravěku Moravy“ (projekt regionální spolupráce R300012101). V roce 2021 se pracovníci střediska v rámci zmíněného projektu GAČR soustředili mimo jiné také na provedení experimentálního štípaní kamenné industrie pro simulaci archeologických situací, respektive prostorové distribuce této industrie, s cílem analyzovat latentní rozptylové vzorce vznikající během jednotlivých etap operačního řetězce výroby. Vedle toho byla řešena celá řada specifických teoretických otázek spojených s problematikou paleolitické archeologie. Hlavní důraz byl kladen na rekonstrukci prostorového chování tehdejší populace nejen na lokalitě Pavlov I, nýbrž na lokalitách moravského gravettienu obecně. Pozornost byla věnována rovněž pozdně-neandertálskému a časně mladopaleolitickému osídlení proslulé jeskyně Švédův stůl v Moravském krasu, kde byl výzkum prováděn ve spolupráci s institutem Maxe Plancka v Lipsku v roce 2021 zaměřen zejména na zpracování a analýzu dosud získaného materiálu. Stranou nezůstalo ani prohlubování studia kultury prvotních anatomicky moderních lidských populací včetně jejich interakce s tehdejší faunou. Pracovníci střediska se zabývali rovněž problematikou reakce lidského osídlení na poslední glaciální maximum včetně analýz sídelní strategie, surovinových sítí, vlivů z prostoru východního refugia, především

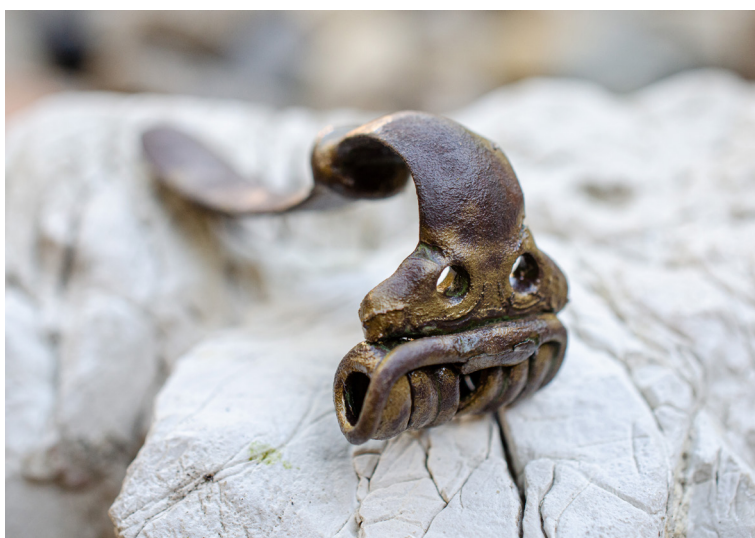


oblasti severně Černého moře. Byla řešena i problematika pravěké exploatace kamenných surovin a její význam v socioekonomických strukturách archaických společností, kde byl výzkum zaměřen především na průzkum exploatačních a dílenských areálů, přičemž hlavním cílem takto zaměřeného výzkumu je zasadit získaná data vypovídající o způsobech a formě distribuce kamenné suroviny i samotných výrobků do dosud známé sídlištní struktury a poznatků o rituálním a ekonomickém chování těchto archaických společností. Nadále byl podporován rozvoj histologické laboratoře a obecně zpracování osteologického materiálu získaného ze zkoumaných paleolitických lokalit, zejména z Pavlova a Milovic. V této souvislosti byly realizovány i experimenty spojené s fragmentarizací osteologického materiálu. Pokračoval taktéž interdisciplinární výzkum dokladů mezolitického osídlení Českého ráje a oblasti jihočeských jezer.



Výzkum lokality Mohelno – Plevovce na pláži dočasně vypuštěné vodní nádrže Mohelno. Foto P. Škrdla

Středisko pro výzkum doby římské a stěhování národů nadále zaměřovalo svoji pozornost primárně na analýzu a interpretaci archeologických struktur doby římské s těžištěm v problematice římského vojenského zásahu do germánské sídelní struktury v oblasti naddunajského barbarika, a to jak na základě standardních metod tradiční analýzy archeologických pramenů, tak zejména v doposud inovativní oblasti aplikace metod GIS a modelování dynamiky komplexních systémů při analýze archeologických struktur včetně testování existujících teoretických modelů. Toto modelování a simulace teoretických otázek je prováděno zejména prostřednictvím agentního modelování, celulárních automatů a sítí. Modelování strukturální dynamiky je uplatňováno zejména při řešení problematiky demografie v protohistorii, prostorově-kvantitativních aspektů římské vojenské přítomnosti na barbarském území či epidemiologii předindustriálních populací [zejména ve 2. a 3. stol. n. l.]. Pozornost byla věnována taktéž subsistenční strategii protohistorických komunit na středním toku řeky Dyje ve světle archeobotanických dat, stejně jako struktury a dynamice jejich vzájemných kulturních interakcí. V rámci projektu „Střední Podyjí – Protohistorická krajina jako digitální archiv lidských aktivit v prostoru a čase“ (Strategie AV 21) byla pozornost zaměřena na problematiku sídelní struktury germánské osídlení Moravy a otázky jeho elit. Pracovníci střediska se věnovali i dalším specifickým otázkám týkajícím se protohistorických komunit „markomanské“ sídelní zóny středního Podunají, s hlavním důrazem na tvorbu relační atributové a prostorové databáze archeologických terénních jevů, struktur a artefaktů. V rámci projektu „Občanské archeologie“ bylo v roce 2021 intenzivně zpracovávalo množství získaných dat a nálezů z prospekčních aktivit pověřených spolupracovníků využívajících detekční techniku k vyhledávání



Spina z doby římské získaná prospekční činností. Foto P. Růžičková



Letecká fotografie lokality Mušov – Roviny.  
Foto Z. Loskotová

kovových artefaktů, přičemž pokračovala činnost směřující k evidenci těchto spolupracovníků, samotných nálezů i administrativní činnosti spojené s nově vzniklým „Portálem amatérských spolupracovníků“ (PAS AMČR). V popředí zájmu střediska zůstalo nadále téma langobardského zásahu na Moravě, a to zejména ve spojitosti s grantovým projektem „Langobardská populace na Moravě. Interdisciplinární výzkum nekropolí doby stěhování národů“ (GAČR, č. 21-31765M), jehož hlavním cílem je přinést nové zásadní poznatky o populaci a kulturně-historickém vývoji 6. století na Moravě na základě komplexního vyhodnocení relevantních tzv. langobardských nekropolí při maximálním zapojení přírodovědných disciplín. V roce 2021 v rámci daného projektu probíhal zejména sběr dat a terénní výzkum dvou pohřebišť z doby stěhování národů v Mušově – Rovinách a Nové Vsi – Hektarech, které byly komplexně zdokumentovány pomocí geofyzikálního průzkumu. Předstihový výzkum vybraného hrobu na lokalitě Nová Ves – Hektary potvrdil chronologické zařazení nekropole do doby stěhování národů, čímž otevřel pole soustavnějšímu výzkumu s celkově 23 odkrytými hroby v roce 2021.

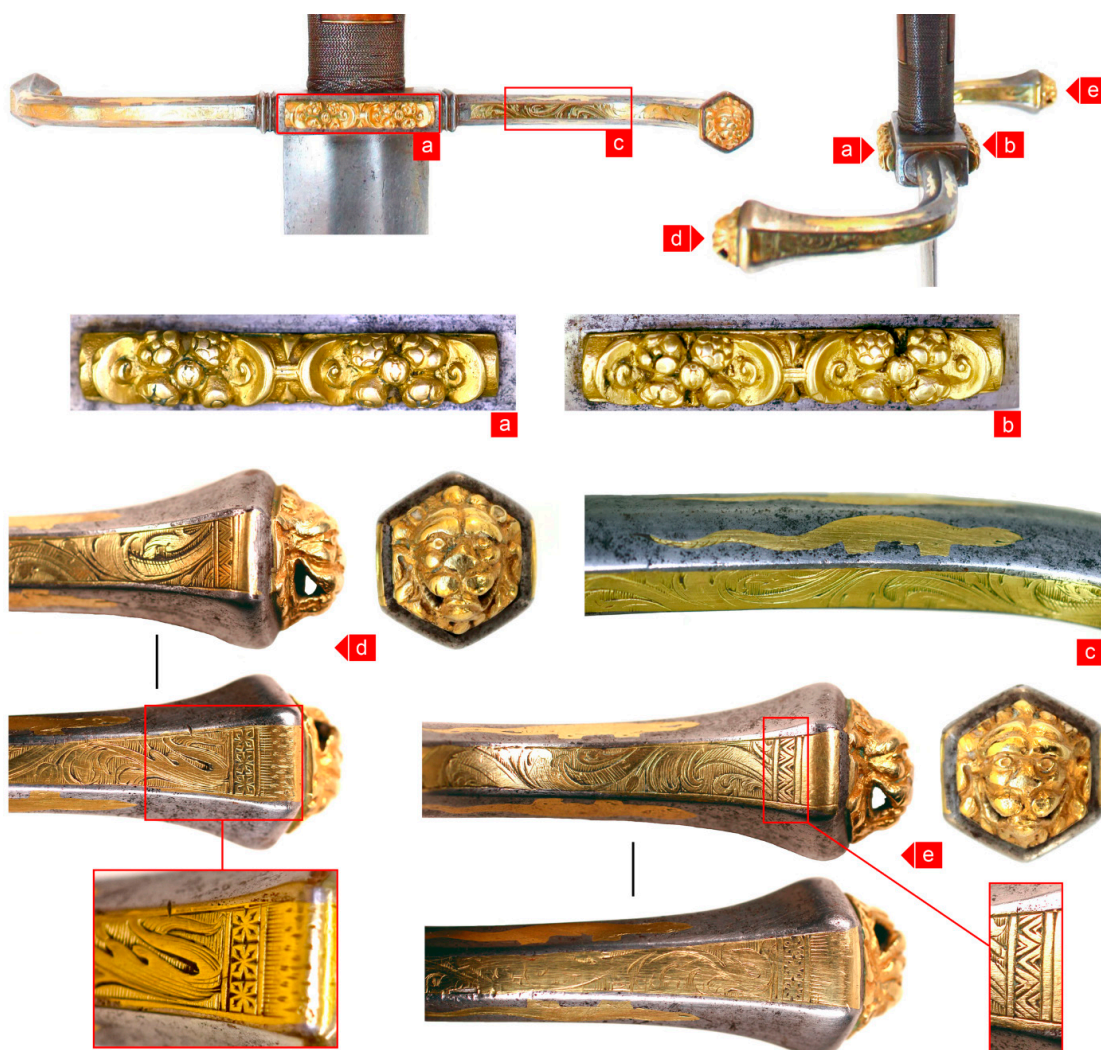
Pracovníci střediska pro slovanskou a středověkou archeologii nadále zaměřovali svou hlavní pozornost na problematiku raně středověkých mocenských center, otázky kontinuity/diskontinuity středoevropských politických útvarů v období 9.–11. století a studium sociálně-ekonomické struktury velkomoravské společnosti. V centru pozornosti stály nadále Mikulčice, zejména otázky identity a životního stylu zdejších elit ve světle archeologického a bioarcheologického výzkumu. V rámci projektu NAKI II „Virtuální vědecký model velkomoravských Mikulčic“ probíhala příprava stejnojmenné webové aplikace a jejího knižního doplňku – atlasu „Mikulčice 900“. Obecně pak byla pozornost věnována problematice osídlení na středním toku řeky Moravy v raném středověku, přičemž byla provedena zejména podrobná analýza a syntéza struktury osídlení a sídelních vztahů na základě dat získaných výzkumy v předešlých obdobích. Nadále probíhal výzkum socioekonomických interakcí a společenské organizace na Velké Moravě, kde pomocí prostorových analýz distribuce zboží a komodit byly hledány interpretační modely uspořádání organizačních vztahů a ekonomických principů na území Velké Moravy a interakce osídlení s okolní krajinou. Stranou nezůstal ani výzkum socioekonomických aspektů pohřebního ritu velkomoravské společnosti a studium šperkařské produkce Velké Moravy. Pozornost byla nadále věnována rovněž problematice související s periferními oblastmi Velké Moravy, především v oblasti Opavského a Těšínského Slezska v období 9.–10. století a jejich následného vývoje v 11. a 12. století. V daném kontextu bylo podrobně sledováno zejména postavení obou regionů v období konstituování raně středověkých středoevropských monarchií a podílu cizích elit na tomto procesu. Důležitou součástí výzkumné orientace střediska byla nadále problematika hmotné kultury raného a vrcholného středověku, zejména otázky chronologie, provenience a výrobní technologie velkomoravského šperku, podobně jako otázky technologie a výzdobných technik užívaných při konstrukci středověkých militarií. Stranou zájmu pracovníků střediska nezůstala ani problematika exploatace drahých kovů v českém státě a obecně v Evropě v průběhu 13.–16. století, jakož i vývoj středověké urbanizace a měšťanské architektury na příkladu moravských měst.

V rámci výše uvedených tematických okruhů byla rozvíjena jak mezioborová spolupráce, tak kooperace se specializovanými pracovišti v zahraničí. Bylo publikováno či do tisku připraveno více stěžejních výstupů (monografie, studie).



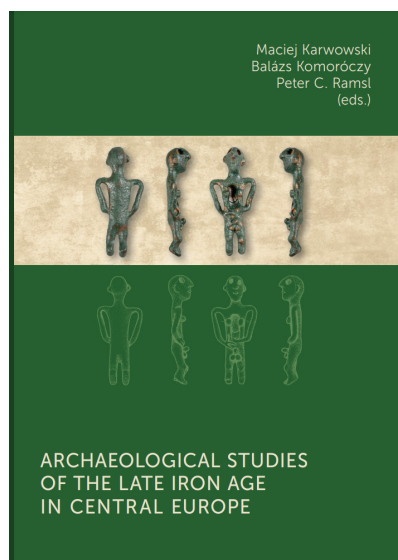


3D model relikvů 10. kostela v podhradí velkomoravského hradiště Mikulčice-Valy. Foto L. Poláček



Detaily výzdoby zástity pozdně středověkého tzv. rychtářského meče ze sbírek Státního hradu Buchlova. Foto P. Žákovský

## MONOGRAFIE VYDANÉ ČI SPOLUVYDANÉ NA PRACOVIŠTI V ROCE 2021 (ŘAZENO CHRONOLOGICKY DLE ZKOUMANÝCH OBDOBÍ):



### 1. KARWOWSKI, M. – KOMORÓCZY, B. – RAMSL, P. C. (EDS.)

#### ARCHAEOLOGICAL STUDIES OF THE LATE IRON AGE IN CENTRAL EUROPE. PROCEEDINGS OF THE 15TH INTERNATIONAL CONFERENCE OF THE SERIES “THE LA TÈNE PERIOD IN BOHEMIA, MORAVIA AND SLOVAKIA” („DOBA LATÉNSKÁ V ČECHÁCH, NA MORAVĚ A NA SLOVENSKU“) IN KLEMENT-OBERLEIS 11–13 JUNE 2014

Archeologický ústav AV ČR, Brno, v. v. i. [Spisy Archeologického ústavu AV ČR Brno 71], 2021

293 s.

ISBN 978-80-7524-045-3

Sborník studií mezinárodního kolektivu autorů je věnován problematice Keltů v prostoru střední Evropy. Osmnáct publikovaných příspěvků zahrnuje široké spektrum otázek, kterými se zabývá soudobá protohistorická archeologie laténského období. Publikace členěná do tematických okruhů pohřebišť, sídlišť, artefaktů a regionálních případových studií významně obohacuje aktuální stav poznání vývoje východní sféry keltské civilizace na kontinentu. Studie představují zcela původní zveřejnění nových nálezů i výsledků teoretického výzkumu.



### 2. DROBERJAR, E. – KOMORÓCZY, B. (EDS.)

#### PŘÍSPĚVKY K POZNÁNÍ BARBARSKÝCH KOMUNIT (ARCHEOLOGIE BARBARŮ 2016 A 2018)

Archeologický ústav AV ČR, Brno, v. v. i. [Spisy Archeologického ústavu AV ČR Brno 70], 2021

361 s.

ISBN 978-80-7524-047-7

Sborník vycházející ze dvou konferencí „Archeologie barbarů“ konaných v letech 2016 a 2018 obsahuje celkem 21 příspěvků mezinárodního kolektivu autorů z České republiky, Slovenska a Polska. Jazykem příspěvků je čeština, slovenština, polština, němčina a angličtina. Jednotící motiv předkládané publikace představuje téma přechodných fází protohistorického vývoje a vojenské aspekty těchto klíčových období, zřetelné zejména v nálezové kategorii militarií. Studie se svým zaměřením dělí do tří vymezených okruhů – Germánská sídliště a nové nálezy z doby římské, Vojenství a militaria doby římské a Komunity doby stěhování národů.

### 3. UNGERMAN, Š.

#### FRÜHMITTELALTERLICHE OHRRINGE MIT VIER BLECHBEEREN IN NORD-, MITTEL- UND SÜDOSTEUROPA. EINE FALLSTUDIE ZUR ENTSTEHUNG DES GROSSMÄHRISCHEN PRACHTSCHMUCKS

Archeologický ústav AV ČR, Brno, v. v. i. (Spisy Archeologického ústavu AV ČR Brno 69), 2021

193 s.

ISBN 978-80-7524-048-4

Východiskem studie je analýza náušnic se čtyřmi bubínky z Čech, Moravy, Slovenska a Dolního Rakouska. Autor předkládá jejich novou typologii, datování jednotlivých variant a analýzu četnosti jejich výskytu, na základě níž lze usuzovat, zda jde o místní výrobky nebo importy. Dále sumarizuje stav vědomostí o náušnicích se čtyřmi bubínky v severní Evropě a Polsku, v Karpatské kotlině a na Balkáně a sleduje shody i rozdíly v jejich konstrukci a výzdobě oproti exemplářům z velkomoravských pohřebišť. Dospívá k závěru, že náušnice se čtyřmi bubínky z celé střední a jihovýchodní Evropy vycházejí z byzantských předloh. Starší názory o dalekosáhlém vlivu Velké Moravy na šperkařskou produkci v okolních zemích dnes již nelze obhájit. Diskutovaná skupina náušnic jasně dokládá, jakou přitažlivost mělo byzantské šperkařství pro elity v ostatních částech Evropy, neboť byzantské vzory zde byly napodobovány a rozvíjeny po dlouhou dobu.



### 4. POLÁČEK, L. ET AL.

#### MIKULČICE 900. ATLAS VELKOMORAVSKÉ AGLOMERACE

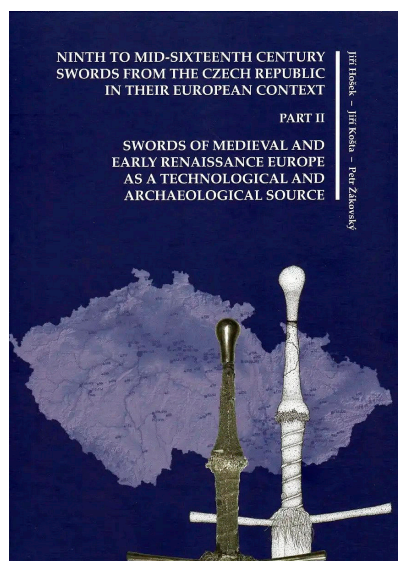
Archeologický ústav AV ČR, Brno, v. v. i., 2021

215 s.

ISBN 978-80-7524-044-6

Velkoformátová obrazově bohatá publikace doplňuje paralelně zveřejněnou interaktivní mapu velkomoravské sídelní aglomerace Mikulčice–Kopčany. Hlavním posláním obou výstupů je shromáždění prostorových poznatků o Mikulčicích coby klíčové lokalitě velkomoravského bádání v České republice s téměř 70 let trvajícím archeologickým výzkumem. Známe podobu hradiště a řadu lokalit v jeho bezprostřední blízkosti i širším zázemí, máme k dispozici statisíce nálezů v podobě artefaktů i ekofaktů. Knižní atlas i interaktivní mapa mají tyto shromážděné poznatky prostorově vizualizovat a přehledně je zpřístupnit vědecké komunitě i zájemcům z řad široké veřejnosti.





5. HOŠEK, J. – KOŠTA, J. – ŽÁKOVSKÝ, P.

### NINTH TO MID-SIXTEENTH CENTURY SWORDS FROM THE CZECH REPUBLIC IN THEIR EUROPEAN CONTEXT. PART II. SWORDS OF MEDIEVAL AND EARLY RENAISSANCE EUROPE AS A TECHNOLOGICAL AND ARCHAEOLOGICAL SOURCE.

Prague, Brno: The Czech Academy of Sciences, Institute of Archeology, Prague, National Museum, The Czech Academy of Sciences, Institute of Archeology, Brno, Masaryk University, 2021

512 s.

ISBN 978-80-7524-051-4 [The Czech Academy of Sciences, Institute of Archeology, Brno]

ISBN 978-80-7581-034-2 [The Czech Academy of Sciences, Institute of Archeology, Prague]

ISBN 978-80-7036-696-7 [National Museum, Prague]

ISBN 978-80-280-0027-1 [Masaryk University Brno]

Předkládaná kniha je druhou částí dvousvazkové monografie zaměřené na dokumentaci, analýzu a interpretaci mečů nalezených na území České republiky a datovaných od přelomu 8. a 9. stol. do poloviny 16. století a na jejich zhodnocení v kontextu soudobých evropských mečů. V tomto svazku je podrobně řešen tvarový a technologický vývoj mečů z českého území, a to i ve vztahu k nálezům z dalších evropských regionů. Významným přínosem je nová typologie kovářských konstrukcí čepelí, jejíž datovou základnu tvoří archeometalurgicky zkoumané meče z území celé Evropy. Její závěry zásadním způsobem doplňují a rozšiřují poznání vývoje evropských mečů ve středověku. Překvapivé poznatky přináší archeometalurgickými daty podepřený rozbor tvaru čepelí moravských mečů 9. a raného 10. století. Velký prostor je věnován analýze výzdoby jílců i čepelí. Soubor mečů z České republiky je v tomto ohledu cenný například pro studium závěru užívání plošného svářkového damasku a procesu jeho nahrazení znaky a nápisy nebo pro poznání počátků aplikace znaků z damaskových kompozitů. Mimořádně hodnotná je rovněž analýza vrcholně a pozdně středověkých značek, která prokázala ve studované oblasti zásadní vliv pasovské produkce. Stranou nezůstal ani rozbor vývoje symbolického vnímání meče tehdejší společností, jež procházelo poměrně složitým vývojem, a které bylo ovlivněno zejména zavedením mechanizace do výroby jednotlivých mečových komponent, díky čemuž se meče staly již v průběhu 14. století všeobecně dostupným artiklem.

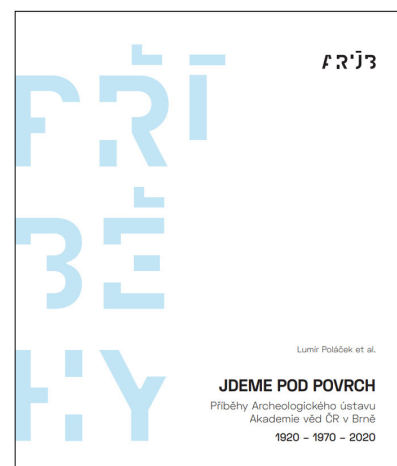
**6. POLÁČEK, L. ET AL.****JDEME POD POVRCH. PŘÍBĚHY ARCHEOLOGICKÉHO ÚSTAVU AKADEMIE VĚD ČR V BRNĚ. 1920 – 1970 – 2020**

Archeologický ústav AV ČR, Brno, v. v. i., 2021

391 s.

ISBN 978-80-7524-049-1

Kolektivní monografie byla připravena a vydána v souvislosti se dvěma významnými výročími spojenými s historií Archeologického ústavu AV ČR, Brno, v. v. i., a moravskou archeologií obecně: 50 let od ustavení samostatného Archeologického ústavu Akademie věd v Brně a 100 let od jmenování I. L. Červinky státním konzervátorem pro Moravu a Slezsko za Státní archeologický ústav. Kniha je věnována vybraným klíčovým kapitolám – příběhům – z dějin ústavu, z jeho vědecké, organizační a popularizační činnosti. Nabízí reflexi událostí v kontextu dobových politicko-společenských změn i vývoje archeologické vědy jako takové. Publikace představuje výběr nejvýznamnějších lokalit a objevů pracoviště za posledních 80 let. Svazek s bohatou obrazovou dokumentací je určen odborné i širší veřejnosti.

**7. LOSKOTOVÁ, I. (ED.)****RUDOLFOVO ČÍSLO. RUDOLFU PROCHÁZKOVÍ K 65. NAROZENINÁM KOLEGOVÉ A PŘÁTELÉ**

Praha: NLN ve spolupráci s Archeologickým ústavem AV ČR, Brno, Masarykovou univerzitou a Archaia Brno, z. ú., 2021

284 s.

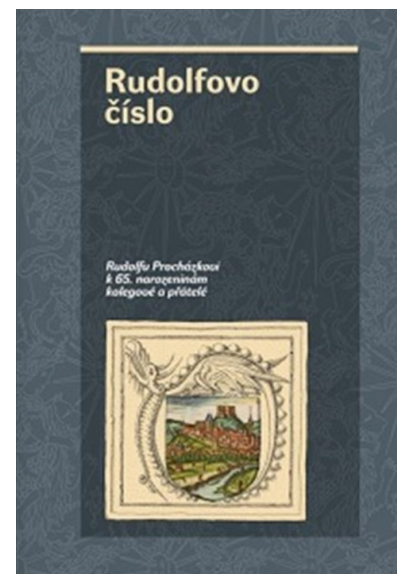
ISBN 978-80-7524-050-7 (Archeologický ústav AV ČR, Brno)

ISBN 978-80-210-9860-2 (Masarykova univerzita)

ISBN 978-80-907322-6-1 (Archaia, z. ú.)

ISBN 978-80-7422-802-5 (NLN)

Sborník příspěvků věnovaný významnému brněnskému archeologovi PhDr. Rudolfu Procházkovi, CSc., k 65. narozeninám. Iniciátoři sborníku zvolili při jeho koncipování poněkud netradiční cestu osobního oslovení užšího okruhu potenciálních příspěvateľů. Jejich výběr naplňoval zamýšlenou koncepci publikace zaměřenou na téma středověkého města v širokém pojetí, kterému oslavenec zasvětil své celoživotní badatelské úsilí. Proto se poněkud nestandardně v publikaci objevila také jedna ze zásadních studií oslavence, aby se toto dílo, známé dosud především odborníkům, zpřístupnilo i zájemcům z řad veřejnosti široké.



## VÝBĚR PUBLIKAČNÍCH VÝSTUPŮ VĚDECKÉ ČINNOSTI – MONOGRAFIE VYDANÉ MIMO PRACOVIŠTĚ A ODBORNÉ STUDIE

(ŘAZENO CHRONOLOGICKY DLE ZKOUMANÝCH OBDOBÍ):

### 1. BARTÍK, J. – ŠKRDLA, P.

#### RAW MATERIAL AS FOSSILE DIRECTEUR? A CASE STUDY OF THE USE OF STRÁNSKÁ SKÁLA-TYPE CHERT

In: A. Nemergut, I. Cheben, K., Pyżewicz (eds.): Fosile directeur. Multiple perspectives on lithic studies in Central and Eastern Europe. Študijné zvesti Archeologického ústavu Slovenské akademie vied, Supplementum 2, 2021, 213–230.

Stránská skála představuje významnou geologickou a archeologickou lokalitu známou také jako bohatý zdroj jurských rohovců, které byly různou měrou využívány po velkou část moravského pravěku. Studie přináší základní přehled doposud známých dokladů využívání rohovce typu Stránská skála v jednotlivých obdobích. Jedním z hlavních cílů bylo rovněž testovat využitelnost předmětné suroviny jako významného datačního prvku ve smyslu fossile directeur (termín vypůjčený z paleontologie, kde identifikuje typickou fosilii určitého období). Za tímto účelem jsou zde proto analyzovány všechny chronologické horizonty, ve kterých byl doložen výskyt rohovce typu Stránská skála jak z pohledu rozsahu distribuční sítě, tak po stránce technologických a typologických aspektů kamenných industrií.

### 2. ŠKRDLA, P. – VLACH, M. – NEJMAN, L. – BARTÍK, J. – DEMIDENKO, YU. E. – RYCHTAŘÍKOVÁ, T.

#### EASTERN CENTRAL EUROPE DURING THE MAXIMUM EXTENT OF THE LAST GLACIAL MAXIMUM ICE SHEET

Quaternary International 581–582, 2021, 164–174.

Studium topografie umístění sídlišť z období posledního glaciálního maxima s využitím geografických informačních systémů a vícerozměrných statistických analýz naznačuje dvě odlišné sídelní strategie – krytá místa (semi-amfiteátry) otevřená k jihu a naopak exponovaná místa od jihu odstíněná. Toto členění často kopírují i surovinové a technologické preference.

### 3. DEMIDENKO, YU. E. – ŠKRDLA, P. – RIOS-GARAZAR, J. – BARTÍK, J. – RYCHTAŘÍKOVÁ, T.

#### EPIAURIGNACIAN INDUSTRY WITH SAGAJDAK-MURALOVKA-TYPE MICROLITHS INDUSTRY IN THE SOUTH OF EASTERN EUROPE AND EASTERN CENTRAL EUROPE AND ITS LITHIC ARTEFACT FOSSIL TYPES.

In: A. Nemergut, I. Cheben, K., Pyżewicz (eds.): Fosile directeur. Multiple perspectives on lithic studies in Central and Eastern Europe. Študijné zvesti Archeologického ústavu Slovenské akademie vied, Supplementum 2, 2021, 93–110.

V období posledního glaciálního maxima se v prostoru severního Černomoří objevila specifická industrie, která je charakterizována mikrolity typu Sagajdak-Muralovka. Přítomnost identické industrie byla v poslední době zdokumentována na Moravě a v Dolním Rakousku a tato naznačuje tehdejší možné kontakty s Černomořím. Industrie je mimo charakteristických mikrolitů definována strmými karenoidálními škrabadly-jádry a odštěpovači-jádry, které sloužily k produkci polotovarů pro zmíněné mikrolity.

### 4. SÁZELOVÁ, S. – BORIOVÁ, S. – ŠÁLIOVÁ, S.

#### THE UPPER PALEOLITHIC HARD ANIMAL TISSUE UNDER THE MICROSCOPE: SELECTED EXAMPLES FROM MORAVIAN SITES

Quaternary International 587–588, 2021, 127–136.

Ve studii jsme se zaměřily na mikroskopické pozorování morfologie a tafonomických změn v tvrdých tkáních lidského a živočišného původu. Sjednotily jsme přehled nevhodnějších metodických přístupů a vyvinuly vlastní

protokol pro manipulaci s pozdně pleistocenním materiálem. Dále jsme zanalyzovaly 17 fragmentů spálených a nespálených kostí a 3 vlčích zubů z vybraných moravských lokalit s cílem zhodnotit důležitost a rizika při zhotovení histologických výbrusů z takto unikátního materiálu.

**5. WILCZYŃSKI, J. – ŠÍDA, P. – KUFEL-DIAKOWSKA, B. – MROCZEK, P. – PRYOR, A. – OBERC, T. – SOBIERAJ, D. – LENGYEL, G.**

**POPULATION MOBILITY AND LITHIC TOOL DIVERSITY IN THE LATE GRAVETTIAN – THE CASE STUDY OF LUBNÁ VI (BOHEMIAN MASSIV)**

Quaternary International 587–588, 2021, 103–126.

Publikace přináší první souhrn výsledků výzkumu lokality Lubná VI. Zde byly v roce 2018 na ploše 20 metrů čtverečných odhaleny pozůstatky loveckého tábořiště starého 25000 let s dvěma výraznými ohništi a výrobním prostorem mezi nimi. Doložena je početná výroba hrotů šípů. Okolí ohnišť obsahuje četné kosti ulovené fauny, ve které naprosto dominuje sob polární (*Rangifer tarandus*). Lubná VI představuje pozůstatky patrně letního krátkodobého tábořiště gravettských lovců a časově odpovídá mladší fázi pavlovienského osídlení Moravy.

**6. KOMORÓCZY, B. – VLACH, M. – ZELÍKOVÁ, M. – SEDLÁČEK, J.**

**VYUŽITÍ VÝZNAMU ODDĚLENÝCH SPEKTER A INTERPRETAČNÍCH MOŽNOSTÍ MULTISPEKTRÁLNÍCH DAT V KONTEXTU PROTOHISTORIE STŘEDNÍHO PODYJÍ.**

In: Droberjar, E. – Komoróczy, B. (eds.): Příspěvky k poznání barbarských komunit (Archeologie Barbarů 2016 a 2018). Spisy Archeologického ústavu AV ČR Brno 70, Brno 2021, 35–50.

Příspěvek zpracovává některé z moderních nedestruktivních metod zkoumání rozsáhlých protohistorických sídelních areálů s důrazem na možnosti kombinace výsledků různých forem dálkového průzkumu země na příkladu sídliště doby římské v Mikulově.

**7. APIAR, J. – APIAR, P.**

**SAMPLING AND ITS EFFECT ON THE COMPOSITION OF ARCHAEOBOTANICAL ASSEMBLAGES FROM THE ROMAN PERIOD.**

Přehled výzkumů 62/1, 2021, 129–148.

V metodologicky pojatém příspěvku byl studován vliv vzorkování a zaznamenávaných informací o vzorcích na archeobotanickou interpretaci. Bylo zkoumáno, zda nekonzistentnost vzorkování může způsobovat chyby v interpretaci koncentrací makrozbytků nebo jejich depozičních poměrů. Omezení, kterými se vyznačuje většina archeobotanických souborů, byly přiblíženy prostřednictvím výsledků statistické analýzy a statistického modelování.

**8. KOUŘIL, P.**

**KLÁŠŤOV HILL – AN EXCEPTIONAL CASE OF RELIGIOUS CUSTOMS AND NOTIONS IN THE SLAVIC WORLD (EASTERN MORAVIA, CZECH REPUBLIC)**

Slovenská archeológia 69, Supplementum 2, 2021, 431–439.

Příspěvek přináší relevantní informace o pravěkém hradisku Klášťov na východní Moravě, využitím v 9. / 10. stol. Slovany ke kultovním účelům. Interpretaci lokality jako střediska kultu dokládají zejména depoty a solitérní nálezy železných předmětů, jichž bylo oficiálně zaznamenáno více jak dva tisíce kusů. Jsou považovány za objekty votivního charakteru ukládané jako obětiny. Nacházely se jak v opevněném areálu, tak i na přístupových komunikacích a sedlech, u pramenišť a studánek. S velkou pravděpodobností dokumentují uctívání nejvyššího božstva slovanského panteonu Peruna, pána blesku, hromu a bouří.

**9. KRUPIČKOVÁ, Š. – OTTENWELTER, E. – POLÁČEK, L. – ROBBIOLA, L.****EARLY MEDIEVAL “GOMBÍKY” FROM MIKULČICE: ARCHAEOLOGICAL CONTEXT, FUNCTION, OCCURRENCE, TYPOLOGY, CONSTRUCTION, AND CHARACTERIZATION OF MATERIALS AND MANUFACTURING PROCESSES**

In: Török, B. – Giumlia-Mair, A. (eds.): Proceedings of the 5th International Conference „Archaeometallurgy in Europe“ 19-21 June 2019 Miskolc, Hungary. Monographies Instrumentum 73. Drémil-Lafage: Éditions Mergoïl, 2021, 479–496.

Příspěvek je věnován archeologickému kontextu, funkci, typologii a technologickým vlastnostem plechových kulovitých knoflíků označovaných terminologicky jako gombíky, které nosila jako součást oděvu společenská elita na Velké Moravě v 9. století. Nejvíce gombíků pochází z elitních hrobů uložených na jednom z centrálních hradišť Velké Moravy – v Mikulčicích. Příspěvek představuje archeologický kontext jejich výskytu v hrobech a diskutována je funkce těchto specifických předmětů. Představena je jejich konstrukce a typologie založená na výzdobných technikách. Aby bylo možné určit kovové složení, konstrukci a výrobní procesy těchto typů ozdob, bylo několik vzorků zkoumáno stereomikroskopií (Olympus SZ60), rentgenovou radiografií a rastrovací elektronovou mikroskopií (SEM), doplněnou elektronovou mikroanalýzou (EDS). Profesionálním zlatníkem byly zhotoveny repliky hlavních typů gombíků, aby bylo možné pochopit různé fáze výroby a pájecí techniky. Výsledky prokázaly použití zlata a stříbra vysoké ryzosti i zlacené mědi, různé druhy pájecích technik (difúzní spojování, tvrdá pájka), zlacení v ohni, použití specifických nástrojů a mistrovské tepání a použití filigránu a granulace. Výzkum přinesl lepší pochopení použití konstrukčních a výrobních technik tohoto typu šperku.

**10. HLAVICA, M. – BÁRTA, P.****THE EVOLUTION OF EARLY MEDIEVAL MORAVIAN AXE-SHAPED CURRENCY BARS THROUGH THE PERSPECTIVE OF AN ARCHAEOLOGICAL EXPERIMENT**

Přehled výzkumů 62/2, 2021, 11–21.

Text využívá archeologického experimentu k řešení otázek spjatých se společenskou a ekonomickou rolí sekerovitých hřiven a její proměnou v čase. Kováním replik velkomoravských seker byl popsán výrobní postup a jeho následné hodnocení ukázalo, že hřivny mohly dlouhodobě cirkulovat jako tokeny reprezentující monetární účetní jednotku, jejíž tradiční médium nebylo na Velké Moravě dostupné. Tvarová spřízněnost se sekerami čerpá z období nemonetární směny, v níž mohly specifickou roli hrát skutečné železné sekery.

**11. ŽÁKOVSKÝ, P. – BÁRTA, P. – HOŠEK, J. – DRNOVSKÝ, P. – BLÁHA, R.****HIGH MEDIEVAL LONG-SWORD FROM KLAMOŠ IN THE KONTEXT OF CONTEMPORARY DECORATION TECHNIQUES**

Študijné zvesti 68(2), 2021, 357–386.

V rozmezí let 2015–2016 byl během amatérského průzkumu prováděného pomocí detektoru kovů nalezen v lese na katastru obce Klamoš velmi dobře zachovaný dlouhý meč. Zbraň lze na základě chronologicko-typologické analýzy klasifikovat jako meč typu XIIIa, J, 2, přičemž jeho výrobu můžeme klást do průběhu 14. století. Při analytické konzervaci bylo na čepeli zbraně odkryto torzo výrobní značky a především pak bohatá, prozatím zcela unikátní výzdoba na plochách hlavice. Těmto výzdobným prvkům, které meč mohou zařadit do vzácně dochované skupiny tzv. rodových mečů, je v předkládané studii věnována pozornost jak po stránce formální, tak technologicko-řemeslnické.



## ÚSTAVEM VYDANÁ PERIODIKA:

### 1. ŠKRDLA, P. – PROCHÁZKA, R. (EDD.)

#### PŘEHLED VÝZKUMŮ

sv. 62/1, 2 [2021], 311 + 275 s.

ISSN 1211-7250 [print],

eISSN 2571-0605 [vychází 2x ročně].



### 2. MACHÁČEK, J. – KOUŘIL, P. (EDD.)

#### ARCHAEOLOGIA HISTORICA

sv. 46/2021/1, 2, 318 + 309 s.

ISSN 0231-5823 [print], eISSN 2336-4386 – společně s Masarykovou univerzitou [vychází 2x ročně].

## DALŠÍ SPECIFICKÉ INFORMACE O PRACOVIŠTI:

V základním výzkumu byla nadále zachována dlouhodobá koncepce studia vybraných klíčových témat starších evropských dějin. V personálním obsazení i organizační struktuře nedošlo v roce 2021 k zásadnějším změnám, spíše byl kladen důraz na konsolidaci organizační struktury ústavu výrazně modifikované v předešlých letech. Dle stanov AV ČR a dalších právních normativů bylo roku 2021 atestováno šest vědeckých pracovníků ústavu. Na základě výběrových řízení byli přijati tři studenti doktorandského studijního programu, z toho jeden ze zahraničí. Servisní provozy (archiv, knihovna) kontinuálně pokračovaly v digitalizaci svých fondů a aplikaci moderních informačních systémů (Archeologická mapa ČR aj.). Důležitou částí aktivit ústavu byly záchranné výzkumy na ohrožených archeologických lokalitách a s tím související činnost Referátu archeologické památkové péče, stejně jako rozvíjející se konzervátorsko-restaurátorská činnost, zaměřená především na záchranu a ochranu kovových artefaktů.

## UPLATNĚNÍ VÝSLEDKŮ V PRAXI:

V rámci fungování „Návštěvníkého centra Mušov – Brána do Římské říše“, které bylo slavnostně otevřeno v létě roku 2020 a jehož posláním je informovat veřejnost o památkové hodnotě a historickém významu římské pevnosti na Hradisku, o stopách římského vojska na našem území a také představovat vybrané aspekty života obyvatel střední Evropy v prvních staletích našeho letopočtu, se otevřel prostor pro moderní, interaktivní a edukativní formy prezentace výsledků archeologických výzkumů i samotného procesu archeologického poznání. Kromě stálých prezentací v podobě filmové projekce, klasických vitrín s exponáty a digitálních informačních ploch se zde pravidelně konají živé edukační a popularizační programy. V roce 2021 v této nové výrazné platformě propagace vědeckých aktivit ARÚB proběhlo několik celovíkendových popularizačních aktivit, které přilákaly velké množství návštěvníků a výrazně tak přispěly k propagaci činnosti instituce.

Během měsíce července až listopadu 2021 byla ve spolupráci s Archeoparkem Pavlov realizována krátkodobá výstava s názvem „Vlk z Pavlova“, věnovaná významnému nálezu lebky vlka z Pavlova, který vykazoval stopy zhojených traumat vypovídajících o vztahu tehdejší populace a fauny.

Pokračovala rovněž tradice hudebních pořadů „Hudební archeologie“ v Mikulčicích, propojujících umění s archeologií.

V těsné návaznosti na základní výzkum pracoviště se v roce 2021 uskutečnily záchranné archeologické výzkumy prováděné dle ustanovení § 22, odst. 2 zákona č. 20/1987 Sb., o státní památkové péči. Tyto akce



Návštěvnícké centrum Mušov – Brána do Římské říše.  
Foto P. Růžičková



Edukační a popularizační programy v Návštěvníckém centru Mušov – Brána do Římské říše. Foto P. Růžičková

vedle svého vědeckého přínosu přispěly k vlastní záchraně a ochraně archeologického kulturního dědictví. V roce 2021 bylo realizováno nebo uzavřeno celkem 41 dohod o provedení záchranného archeologického výzkumu. Za zmínku stojí zejména rozsáhlý výzkum na trase budoucího severního obchvatu Opavy, kterým byly celkem na třech katastrech (Vávrovice, Palhanec, Kateřinky) prozkoumány sídlištní struktury z mladší doby kamenné (LnK, HLS, KNP, Chlopice-Veselé) a halštatu (KLPP). Získáno bylo rovněž velké množství nálezů – keramika, bronzové šperky, zlatý šperk, broušená industrie atd., které výrazně přispívají k poznání pravěkého osídlení daného regionu. Pozornost si zaslouží rovněž záchranný archeologický výzkum v místech budoucího souboru staveb společných zařízení v k. ú. Třebom, při kterém byly při výstavbě polních cest (v délce 2,4 km) zachyceny nálezné situace. Na rozložení archeologických objektů po zkoumané ploše bylo patrné, že tvoří dvě oddělené skupiny z doby římské a doby bronzové. K nejzajímavějším objevům zde patří zejména odkrytí dvoukomorové pece z doby římské a řada sídlištních objektů z doby bronzové, respektive z kultury lužických popelnicových polí.

V kooperaci s celou řadou muzejních a výzkumných institucí byla dále rozvíjena spolupráce na poli analytické konzervace předmětů vyrobených ze železných i neželezných kovů. Byla realizována řada externích zakázek zajímavých nálezových souborů či soliterních nálezů, které byly v laboratořích ARÚB nejen konzervátorský ošetřeny, ale i podrobeny exaktním analýzám, přičemž výsledky těchto průzkumů byly v řadě případů publikovány na stránkách odborného tisku. Z těch nejvýznamnějších uvedme alespoň provedení a zajištění přírodovědných analýz pro Univerzitu Karlovu na nálezech z archeologických výzkumů v Uzbekistánu (analýza prvkového složení ED-XRF na 230 vzorcích, analýza izotopů olova MC-ICP-MS na 27 vzorcích a metalografická analýza v kombinaci se SEM-EDS na 17 vzorcích). Pro Ústav archeologické památkové péče v Brně byla provedena komplexní analytická konzervace výbavy laténských hrobů z Jiříkovic. Celkem se jednalo o 72 zlomků předmětů, mezi nimiž dominovalo torzo meče, kopí a opaskového řetězu. Část nálezů byla preparována z bloku zeminy vyzvednutého in situ. Za zmínku stojí i analytická konzervace hrobové výbavy z velkomoravského období z Ivanky pri Dunaji, kde mezi předměty vynikalo především torzo meče s damaskovanou čepelí se zbytky pochvy a pár bohatě tuzovaných ostruh.

V roce 2019 byla zahájena dlouhodobá koncepční spolupráce ARÚB s Jihomoravským krajem, která si vytkla za cíl postupné vytváření podmínek pro etablování občanské vědy v oblasti detektorového hledání na



Loděnice – pohled na zkoumanou plochu. Foto I. Vondroušová



Loděnice – pohled na zkoumanou plochu. Foto I. Vondroušová



Dokumentace archeologických nálezů. Foto J. Sláma

území kraje. Hlavními iniciátory a nositeli projektové podpory, která byla tomuto programu přiznána v rámci Programu podpory regionální spolupráce krajů a ústavů AV ČR, jsou ARÚB, jakožto odborný a metodický garant archeologické vědy na straně jedné, a Jihomoravský kraj jakožto zákonem definovaný vlastník archeologických nálezů, zřizovatel sedmi sbírkotvorných institucí a zároveň v přenesené působnosti též orgán památkové péče na straně druhé. V roce 2021 probíhala tato spolupráce na bázi projektu „Ochrana – záchrana – poznání. Přínos občanské vědy v archeologii pro poznání minulosti Jihomoravského kraje“, na kterém se mimo ARÚB a Jihomoravského kraje podílela i společnost Archeo Moravia z. s.

Pro orgány státní a místní správy nebo samosprávy, pro jiné instituce, podnikatelské subjekty i soukromníky vypracoval Referát archeologické památkové péče v roce 2021 v písemné formě celkem 4250 odborných expertíz a vyjádření. Z nejvýznamnějších lze uvést vyjádření č. j. ARUB/7375/2021 ze dne 9. 2. 2021 pro projekční kancelář Regiopojekt Brno, spol. s r. o., o nepřipustnosti terénních úprav v souvislosti s budováním kanalizace a ČOV ve vsi Hlína u Ivančic, plánovaných v trati Stará hora (parcela parc. č. 4891, k. ú. Hlína

u Ivančic): na základě následných jednání s OÚ Hlína a MěÚ Ivančice bylo zvoleno variantní řešení, díky němuž mohl být zachován unikátní systém reliktní středověkých komunikací jihozápadně od vsi. V této souvislosti lze uvést i realizaci publikace „Metodická příručka Stavební činnost a archeologie v Jihomoravském kraji“, určené pracovníkům Odboru územního plánování a stavebního úřadu Jihomoravského kraje.

Přijato bylo dále zhruba 4200 ohlášení stavební činnosti na území s archeologickými nálezy ve smyslu zákona č. 20/1987 Sb., v platném znění, které ústav dále distribuoval jednotlivým oprávněným archeologickým organizacím k realizaci záchranných archeologických výzkumů.

## SPOLUPRÁCE S VYSOKÝMI ŠKOLAMI, DALŠÍ VZDĚLÁVACÍ AKTIVITY:

Pracovníci ústavu participovali především na výuce studentů a jejich další vědecké výchově na univerzitách a vysokých školách České republiky v rámci programů historických věd, geologie a biologie. Na Masarykově univerzitě, Karlově univerzitě, Slezské univerzitě, Univerzitě Palackého, Univerzitě Hradec Králové a Jihočeské univerzitě, v jednotlivých bakalářských, magisterských a doktorských programech odpřednášelo 9 výzkumných pracovníků ústavu v letních semestrech 2019/2020 a zimních semestrech 2020/2021 celkem 618 hodin (256, resp. 362 hodin), a to v 23 semestrálních cyklech přednášek, seminářů či cvičení. Čtyři zaměstnanci ústavu se podíleli na práci univerzitních pracovišť vedlejšími úvazky, přičemž 4 pracovníci ústavu byli školiteli 14 doktorandů.

V průběhu měsíce května a června roku 2021 proběhl na pracovišti v Dolních Věstonicích workshop zaměřený na metodiku zpracování nálezů z lokality Milovice IV, konkrétně na post-exkavační metody zpracování nálezů z paleolitického výzkumu. Akce se zúčastnilo během 15 dnů celkem 20 účastníků, z toho 5 zahraničních.

ARÚB se podílel rovněž na vzdělávání středoškolské mládeže formou vedení exkurze pro studenty Obchodní akademie, Střední odborné školy knihovnické a Vyšší odborné školy Brno, p. o. Pracovníci ústavu se podíleli také na pořádání exkurze v rámci prováděného záchranného archeologického výzkumu v Sudicích.

Proponováno bylo rovněž vzdělávání veřejnosti. Celkem bylo v roce 2021 odpřednášeno 18 popularizačních přednášek.

## POPULARIZAČNÍ A PROPAGAČNÍ ČINNOST:

V roce 2021 ARÚB pořádal či se podílel na pořádání řady popularizačních akcí:

- Realizace a spolupořadatelství II. ročníku celorepublikové akce Archeologické léto, v jejímž rámci bylo veřejnosti v rámci celé ČR nabídnuto celkem 96 lokalit, z toho 31 lokalit v rámci Moravy a českého Slezska. Po celé republice celkem proběhlo v průběhu léta 284 komentovaných prohlídek, z toho 80 prohlídek na Moravě. Komentované prohlídky si rezervovalo 3648 zájemců, z toho 1428 rezervací proběhlo na Moravě. Část moravských lokalit byla prezentována již podruhé – jednalo se o Dolní Věstonice-Pavlov, Mikulčice, Mušov, Kateřinskou jeskyni a jeskyni Koňská jáma, Pohansko u Břeclavi, Býčí skála, Těšetice-Kyjovice, Helfštýn, Předmostí, Žuráň, Staré Hradisko, Rokštejn, Hostýn, Věteřov a Strážovice, Rmíz, Nechvalín a Klášťov. Nově přibyla v roce 2021 nabídka prohlídek archeologického výzkumu na lokalitě Polešovice, jeskyně Šipka a hradiska Kotouč, církevního areálu Uherské Hradiště-Sady, Stránské skály, naučné stezky „po stopách Germánů v Pasohlávkách“, hradiště Malý Chlum, hradiště Landek, hradu Šelenburk, kláštera Nová Říše, bratrského sboru v Ivančicích, ZSV Mstěnice, švédských šancí a mohylníku Luděrov, mohylníku Mohelno a oslav 200 let od narození Jindřicha Wankla v Olomouci-Neředíně.



Banner k akci Archeologické léto 2021

## GERMANIA SUBACTA 2021 PROGRAM

### PÁTEK (10. 9. 2021)

Dospělí: 75,- / snížené (student, senior): 40,- / děti 6-15 let: 25,-

#### NAVŠTĚVNICKÉ CENTRUM, otevřeno od 10:00 do 19:30

**17:00 – 18:00** doc. PhDr. Jiří Militký, Ph.D., DSc. (Národní muzeum Praha/Univerzita Palackého v Olomouci), Mincovníctví císaře Marca Aurelia (přednáška)

**18:30** Oficiální zahájení festivalu za účasti starostky obce Pasohlávky Martiny Dominové, DiS a archeologa Mgr. Baláže Komoróczyho, Ph.D.  
Průvod historických skupin

#### HRADISKO (ŘÍMSKÝ VRCH)

Stavba tábora, vesnice barbarů a řemeslnícko-obchodní osady

### SOBOTA (11. 9. 2021)

Dospělí: 180,- / snížené (student, senior): 90,- / děti 6-15 let: 70,-

#### NAVŠTĚVNICKÉ CENTRUM, otevřeno od 8:00 do 20:00

Po celý den rukodělné a herní aktivity pro děti, lukostřelba, ukázky řemesel

**12:30** Bc. Tomáš Antoš (Ústav klasických studií FF MU Brno), Auxilia: barbarští bojovníci ve službách římských císařů (přednáška)

**13:30** Mgr. Veronika Florianová (Archeologický ústav AV ČR, Brno, v. v. i.), Běžný den v životě obyvatel starověkého Říma (přednáška)

**19:30** Odpočinek po bitvě – hudební večer s kapelou Rosen Trio

#### HRADISKO (ŘÍMSKÝ VRCH)

Po celý den římský vojenský tábor, vesnice barbarů, řemeslnícko-obchodní osada

**08:00 – 08:30** Sacramentum militare (římská vojenská přísaha)

**08:30 – 09:00** Exercitus Romanorum (výcvik římské armády)

**10:00 – 11:30** Harpastum (římské rugby)

**14:30 – 15:30** Výcvik mladých legionářů (dětská bitva)

**16:00 – 17:30** Presentace výstroje a výzbroje barbarů a Římanů

**18:00 – 19:00** Římsko-barbarská bitva

### NEDĚLE (12. 9. 2021)

Dospělí: 140,- / snížené (student, senior): 70,- / děti 6-15 let: 40,-

#### NAVŠTĚVNICKÉ CENTRUM, otevřeno od 8:00 do 18:00

Po celý den rukodělné a herní aktivity pro děti, lukostřelba, ukázky řemesel

**14:00** Mgr. Balázs Komoróczy, Ph.D. (Archeologický ústav AV ČR, Brno, v. v. i.): Římské vojsko v markomanských válkách (přednáška)

**16:00, 17:00** Komentovaná prohlídka Návštěvníckého centra

#### HRADISKO U MUŠOVA (ŘÍMSKÝ VRCH)

Dopoledne římský vojenský tábor, vesnice barbarů, řemeslnícko-obchodní osada

**08:00 – 08:30** Sacramentum militare (římská vojenská přísaha)

**08:30 – 09:00** Exercitus Romanorum (výcvik římské armády)

**10:00 – 13:00** Hippika gymnasia (římské jezdecké hry)

Vstupné na celé tři dny (celofestivalové): dospělí: 300,- / snížené (student, senior): 160,- / děti 6-15 let: 100,-

### Pozvánka a program festivalu GERMANIA SUBACTA 2021

– Římsko-barbarský festival Germania Subacta [Mušov; 10.–12. 9. 2021]. V Návštěvníckém centru Mušov – Brána do Římské říše se uskutečnil 2. ročník Římsko-barbarského festivalu GERMANIA SUBACTA, v jehož rámci byl na ploše bývalé římské pevnosti na přilehlém návrší Hradiska prezentován bohatý program pro celou rodinu. Ve spolupráci ARÚB a četných historických skupin starověkých Římanů a jejich barbarských protivníků zde byla oživena jedna z mimořádně atraktivních etap vývoje našeho území. Jedná se o největší historický festival v České republice, který je věnován výhradně období starověkých Římanů a Germánů. Festival jako nekomerční vzdělávací a kulturní aktivitu organizoval ARÚB za přispění významné finanční dotace ze strany obce Pasohlávky a Jihomoravského kraje.

– Výstava „Vlk z Pavlova“ [Archeopark Pavlov; červenec–listopad 2021].

Krátkodobá výstava věnovaná významnému nálezu lebky vlka z Pavlova se stopami zhojených traumat vypovídajících o vztahu tehdejší populace a fauny. V rámci této výstavy byla zveřejněna celá řada krátkých článků v denním tisku a proběhly i krátké relace ve vysílání Českého rozhlasu.

– Týden vědy a techniky [Brno, 1.–7. 11.]. V rámci Týdne akademie věd zorganizoval ARÚB sérii 5 odborných přednášek v Knihovně Jiřího Mahena. Přednášeli M. Kmošek a R. Procházka [Zpracování neželezných kovů ve středověkém Brně], B. Komoróczy [Archeologické stopy římského vojska v markomanských válkách], P. Žákovský a P. Bárta [Středověký meč jako archeologický, technologický a kulturně-historický fenomén; Tesáky a problematika studia jednosečných zbraní středověku a raného novověku] a S. Boriová [Aj na fragmentech záleží! Co všechno nám možu kůsky kostí povědat o životě pravěkých lovců?].

– Festival vědy a techniky s Jihomoravským krajem [Brno, 3.–4. 9. 2021]. Největší vědecko-popularizační akce v Brně. Vědecké, vzdělávací a další instituce se zábavnou formou představily zejména dětským návštěvníkům. Presentace Archeologického ústavu se realizovala formou výstavního stánku s tematikou zpracování kovů ve středověku. Zájemcům byla přiblížena práce kovářů, šperkařů/kovotepců a pasířů. Návštěvnost festivalu byla opět v řádech tisíců [oficiální statistika neexistuje, vstup byl zdarma].

– Exercitus [Mušov, 2.–3. 7. 2021]. V rámci Návštěvníckého centra Mušov – Brána do Římské říše byl zorganizován tematický víkend zaměřený na problematiku římského vojenství. Byly zde prezentovány

způsoby stavby římských táborů i táborový život římských legionářů. Proběhla řada komentovaných prohlídek zaměřených na představení výzbroje římských legionářů a způsobů jejich boje apod.

- Muzejní noc a Osada Markomanů pod Římským vrchem (Mušov, 6.–8. 8. 2021). V rámci akce pořádané v areálu Návštěvnického centra Mušov – Brána do Římské říše byla návštěvníkům prezentována rekonstrukce části germánské vesnice včetně rekonstrukce každodenního života jejich obyvatel. Na návštěvníky čekal bohatý program, od odborných přednášek a komentovaných prohlídek, rukodělných a herních aktivit nejen pro děti, až po řemeslné aktivity.
- Hudební archeologie 25 – Noc kostelů (Mikulčice, 28. 5. 2021). Na bubenický workshop navázal koncert lidové hudby v podání souboru Mariana Friedla a kapely RukyNaDudy. Následovala pouť po mikulčických kostelích s vyprávěním L. Poláčka o jejich historii a významu za improvizovaného hudebního doprovodu. Na závěr komponovaného pořadu zaznělo hudební nokturno na výzkumné základně v Mikulčicích–Trapíkově.
- Hudební archeologie 27 – Isola (Mikulčice, 6. 8. 2021). Workshop hry na koncovku – bezdírkovou alikvotní flétnu tvořil předprogram večera plného hudby a archeologie. Následoval barokní hudební program Suita Rusticana. Na závěr byl promítán záznam koncertu Arianna a Naxos, kantáty od Josepha Haydna. Účinkovali: Marian Friedl, Plaisirs de Musique, {oh!} Orkiestra Historyczna (záznam koncertu).
- Hudební archeologie 28 – Misterios del Mediterráneo (Mikulčice, 17. 9. 2021). Hudba sefardských židů ze středomořské a iberské oblasti v podání Beatriz Lafont Murcia, Elišky Tesařové, Mariana Friedla, Marty Kratochvilové a Jana Čižmáře. Následovala archeologická prezentace L. Poláčka k otázkám kořenů velkomoravské stavební kultury.
- Hudební archeologie 29 – E. M. – Slzy Eliny Makropulos (1585–1922); (Mikulčice, 30. 10. 2021). Scénická kompozice pro soprán, loutnu a sólový tanec inspirovaná divadelní hrou Karla Čapka Věc Makropulos (1922) v podání Gabriely Eibenové, Lenky Knihy Bartůňkové a Jana Čižmáře (režie Magdalena Švecová, světelný design a zvuk Michal Horáček). Následoval program s názvem „Pohled do dílny velkomoravských zlatníků“, který sestával z krátkého filmu o nových možnostech dokumentace nálezů velkomoravského šperku a následné ukázky experimentální výroby miniaturní liturgické knížky tradiční zlatnickou technikou podle originálu z 9. století, kterou prováděl M. Fořt.
- Z dějin osídlení východní části bývalého blanenského panství ve středověku a novověku (16. 10. 2021). Vedení a výklad terénní exkurze na trase Těchov – Obůrka – zaniklá středověká ves Neradice – Nové Dvory – hrad Blansko při příležitosti Mezinárodního dne archeologie v rámci cyklu Pohledy do středověku.
- Archeologický geocaching (červen–září 2021). Na základě pozitivních hodnocení tří již dříve založených geocache (slangově „keše“) s archeologickou tematikou v Brně (Archeo 01- Brněnský šaman, Archeo 02- Romani ante portas! a Archeo 03- Vlněna) bylo rozhodnuto pokračovat v tomto formátu popularizace archeologie, která kombinuje hravou formu vzdělávání s outdoorovou aktivitou. Na rozdíl od již dříve založených tzv. tradičních keší (ukrytá krabička, jejíž lokalizaci zájemce objeví vylúštením souřadnic, které získá správnými odpověďmi na otázky ukrytými v doprovodném textu) byl zvolen formát tzv. eventů (událostí), které byly propojeny s vybranými komentovanými prohlídkami Archeologického léta. Celkem proběhlo v průběhu léta 18 geocachingových eventů na moravských lokalitách Žuráň, Těšetice-Kyjovice, Nová Říše, Ludéřov, Olomouc-Neředín, Landek, Rokštejn, Mikulčice, Pohansko, Věteřov, Uherské Hradiště-Sady, Předmostí, Dolní Věstonice-Pavlov, Pasohlávky, Mušov, Kateřinská jeskyně, Šipka a Býčí skála. Celkem navštívilo tyto události téměř 200 zájemců, z nichž většina se poté zúčastnila komentované prohlídky lokality.

Mimo tyto aktivity přednesli pracovníci ústavu v roce 2021 celkem 18 popularizačních přednášek v rámci akcí pořádaných moravskými i českými institucemi.



## MEZINÁRODNÍ VĚDECKÁ SPOLUPRÁCE PRACOVÍŠTĚ:

- Účast na mezinárodním projektu (ERC Synergy Grant) HistoGenes – Integrating genetic, archaeological and historical perspectives on Eastern Central Europe (hlavní řešitelé Patrick Geary – Institute for Advanced Study, Princeton; Johannes Krause – Max Planck Institute for the Science of Human History, Jena; Walter Pohl – Austrian Academy of Sciences, Vídeň a Tivadar Vida – ELTE, Budapešť). Projekt si klade za cíl výzkum migrací a populací v Karpatské kotlině v období let 400–900 n. l. – L. Poláček, Z. Loskotová
- Účast na řešení projektu Research Foundation - Flandres (FWO) Network for Agent-based modelling of Socio-ecological systems in Archaeology (NASA) (hlavní řešitel J. Poblome, University of Leuven) – M. Vlach
- Research concept for period 2020–2026 in Saxon-Bohemian Switzerland – přeshraniční spolupráce v archeologickém průzkumu s NP České a Saské Švýcarsko – J. Svoboda
- navázána spolupráce s genetikem dr. Pontusem Skoglundem a dr. Helen Fewlass, která se věnuje datování a analýze potravních izotopů, z Institutu Francise Cricka v Londýně na pokračování analýzy aDNA vlků z Dolních Věstonic, Pavlova, Milovic a Předmostí – S. Sázellová
- ARIADNEplus (program Horizon 2020, ident. kód SEP-210495613; hlavní řešitel Servizi Didattici e Scientifici per l'Università di Firenze, Italy). Projekt usiluje o integraci evropských archeologických datových úložišť
- SEADDA (program COST, ident. kód CA18128; hlavní řešitel University of York, UK). COST akce zásadní pro vytvoření mezinárodní sítě odborných znalostí v oblasti archivace, šíření a opětovného použití archeologických dat s otevřeným přístupem, na kterém spolupracuje celkem 35 států
- IPERION HS (program H2020-INFRAIA-2018-2020, ident. kód 871034; hlavní řešitel Consiglio Nazionale delle Ricerche, Italy). Jedná se o implementační projekt infrastruktury E-RIHS pro výzkum kulturního dědictví

## AKTUÁLNÍ MEZIÚSTAVNÍ DVOUSTRANNÉ DOHODY:

- Deutsches Archäologisches Institut der Römisch-Germanischen Kommission, Berlin: Hlavním účelem memoranda o porozumění je usnadnění výměny a společných iniciativ v oblasti výzkumu, vývoje, vzdělávání a výměny pracovníků mezi oběma institucemi
- Institut Archeologii i Etnologii Polskiej Akademii Nauk, Warszawa: Dohoda o vědecko-výzkumné spolupráci v rámci studia problematiky raného a vrcholného středověku
- Eötvös Lorand University, Budapest, Institute of Archaeological Sciences (ELTE): Smlouva o spolupráci (Rozvoj výzkumné spolupráce mezi institucemi)
- Aleksandër Moisiu University Durrës: Memorandum o porozumění a vědecko-výzkumné spolupráci
- Leibniz-Institut für Geschichte und Kultur des östlichen Europa: Smlouva o rozvoji a prohlubování vědecké spolupráce v oblasti historického a archeologického výzkumu

## MEZINÁRODNÍ VĚDECKÉ KONFERENCE, ÚSTAVEM ORGANIZOVANÉ NEBO SPOLUPOŘÁDANÉ ROKU 2021:

- XVI. Protohistorická konferencia Archeológia Barbarov – Barbari a ich elity (sídlá, hroby, artefakty). Pořadatelé: Katedra klasickej archeológie Trnavskej univerzity v Trnave – Archeologický ústav SAV v Nitre – Západoslovenské múzeum v Trnave – Katedra archeologie Univerzity Hradec Králové – Archeologický ústav Akademie věd ČR, Brno, v. v. i. – Numismatické oddělení Národního muzea, Praha. Akce se zúčastnilo zhruba 65 badatelů, z toho 50 ze zahraničí

Na mezinárodních konferencích v ČR i zahraničí pak přednesli pracovníci ústavu v roce 2021 celkem 49 vlastních referátů a jednu posterovou prezentaci.

## IV. HODNOCENÍ DALŠÍ A JINÉ ČINNOSTI:

Archeologický ústav AV ČR, Brno, v. v. i., nevyvíjí v souladu se svoji zřizovací listinou žádné další a jiné činnosti.

## V. INFORMACE O OPATŘENÍCH K ODSTRANĚNÍ NEDOSTATKŮ V HOSPODAŘENÍ A ZPRÁVA, JAK BYLA SPLNĚNA OPATŘENÍ K ODSTRANĚNÍ NEDOSTATKŮ ULOŽENÁ V PŘEDCHOZÍM ROCE:

V roce 2021 proběhla kontrola Odboru veřejnosprávní kontroly KAV ČR zaměřená na prověření hospodaření s prostředky z veřejných zdrojů, dodržování zákonných norem s tematickým zaměřením na nastavení vnitřního kontrolního systému ARÚB. Výsledkem kontroly bylo konstatování, že vnitřní kontrolní systém pracoviště je kvalitně nastaven, v prověřovaných oblastech nebyla kontrolou zjištěna žádná hodnotově významná pochybení, ani zásadní systémové nedostatky.

## VI. FINANČNÍ INFORMACE O SKUTEČNOSTECH, KTERÉ JSOU VÝZNAMNÉ Z HLEDISKA POSOUZENÍ HOSPODÁŘSKÉHO POSTAVENÍ INSTITUCE A MOHOU MÍT VLIV NA JEJÍ VÝVOJ:<sup>1</sup>

Činnost ARÚB byla v roce 2021 financována převážně z institucionálních prostředků na výzkum poskytnutých AV ČR (75,26 %). Dalším významným zdrojem podílejícím se na financování ústavu v roce 2021 byly grantové projekty (15,34 %). Tato položka zahrnuje i prostředky z Evropských fondů, MK a MŠMT. Výnos ze zakázek hlavní činnosti byl zdrojem dalších prostředků na činnost ARÚB. Jejich podíl na celkových výnosech v roce 2021 byl 9,40 %.

Seznam všech grantových a programových projektů podporovaných ze státního rozpočtu, řešených v roce 2021:

Ident. č.	Poskytovatel	Řešitel (příjmení, jméno, tituly)	Řešení projektu	
			od	do
R300012101	AV ČR	Novák Martin, Mgr., PhD.	2021	2021
R300012102	AV ČR	Komoróczy Balázs, Mgr., Ph.D.	2021	2021
R300012103	AV ČR	Zelíková Michaela, Mgr	2021	2021
16_013/0001439	MŠMT	Poláček Lumír, PhD., CSc.	2017	2021
DG18P020VV029	MK ČR	Poláček Lumír, PhD., CSc.	2018	2022
DG18P000VV058	MK ČR	Poláček Lumír, PhD., CSc.	2018	2022
20-11070S	GA ČR	Vlach Marek, Mgr., Ph.D.	2020	2022
20-26094S	GA ČR	Novák Martin, Mgr., PhD.	2020	2022
LM2018134	MŠMT	Poláček Lumír, PhD., CSc.	2020	2022
21-31765M	GA ČR	Loskotová Zuzana, Mgr., PhD.	2021	2025



## VII. PŘEDPOKLÁDANÝ VÝVOJ ČINNOSTI PRACOVIŠTĚ:<sup>2</sup>

Základní výzkum na pracovišti bude dále kontinuálně rozvíjet dlouhodobou základní koncepci studia vybraných stěžejních problémových okruhů starších evropských či světových dějin, zejména:

1. Studium primárních anatomicky moderních lidských populací a utváření jejich kulturních, ekonomických a sociálních struktur; pokračovat bude rozvoj metodického konceptu histologické laboratoře; pozornost bude věnována i osídlení jižní Moravy v období posledního glaciálního maxima a klíčovým lokalitám bohunicenu a gravettienu se zaměřením na studium prostorového chování tehdejší populace v rámci odpovídajících sídlištních jednotek.
2. Dějiny střední Evropy v epochách expanze antické římské říše a v období stěhování národů s hlavním zaměřením na komplexní výzkumy germánských populací doby římské na příkladu sídlištních a hrobových komponent. Vývoj dynamických agentních a síťových modelů při řešení otázek struktury a dynamiky protohistorických komunit.
3. Komplexní výzkum období od počátků slovanského osídlení našich zemí do konstituování vrcholné středověké společnosti 13.–15. věku se zvláštním zaměřením na rané politicko-mocenské útvary střední Evropy 8.–10. století a výzkum hmotné kultury raného a vrcholného středověku.

Bádání v oblasti výtčených témat by se mělo trvale opírat o poznatky analytických přírodovědných metod s dostatečným poznávacím potenciálem (kupř. studium fyzického habitu starých populací, kulturních změn, migračních procesů, subsistenčních a sídelních strategií, specializovaných výrobních technologií a procesů, exploatace nerostných surovin, rekonstrukce historické krajiny aj.). Měly by být vyhodnocovány starší i nové terénní odkryvy, stěžejní bude rovněž dokončení a zveřejnění několika knižních výstupů.

V rámci **Střediska pro paleolit a paleoantropologii** bude pozornost věnována např. tafonomickému zpracování paleoantropologických nálezů z lokality Dolní Věstonice II a Pavlov I a pokračování zpracování gravettské lokality Pavlov I (výzkumu z let 2013–2015) v rámci grantového projektu „Lovci na sídlišti: Rekonstrukce prostorového chování na lokalitách moravského gravettienu“, zaměřená především na rekonstrukci prostorového chování tehdejší populace v rámci jednotlivých sídlištních jednotek. Stranou nezůstane ani pokračující studium osídlení Moravy v období posledního glaciálního maxima či problematika týkající se posledních neandertálců na Moravě, řešená s ohledem na výzkum jeskyně Švédův stůl, stejně jako problematika počátku mladopaleolitického osídlení jeskyní v Moravském krase. Bude pokračovat dokumentace a zpracování pravěkých těžebních areálů využívaných od paleolitu po dobu bronzovou, kde bude pozornost zaměřena zejména na exploataci rohovce typu Stránská skála na eponymní lokalitě či těžbu plazmy v okolí Dukovan. Na konci roku 2022 by měla být odevzdána monografie shrnující dosavadní výsledky výzkumu post-paleolitických exploatačních a dílenských lidských aktivit na Stránské skále. Průběžně budou analyzována a připravována k publikaci data i z dalších dílenských lokalit (Nová Ves u Oslavan, Silůvky-Tikovská hora ad.). Průběžně budou zpracována data získaná během etno-archeologické expedice na Gydanu (Rusko), stejně jako mezolitickému osídlení vybraných oblastí Českého ráje, Kokořinska či zóny jihočeských jezer. S obdobím mezolitu souvisí i problematika neolitizace Moravy. Hlavní výzkumnou otázkou v této oblasti bude vzájemná prostorová a ekonomická interakce mezi pozdně mezolitickými a časně neolitickými populacemi. Stěžejní je pro řešení této problematiky získání kvalitní datové základy z obou chronologických horizontů. Vznikem dostatečně kvalitního data-setu obsahujícího sekvence radiokarbonových dat a informace o technologických habitech a ekonomicko-distribučních modelech by mohl vzniknout relevantní podklad k podání úspěšného grantového projektu mezinárodního významu.

Pracovníci **Střediska pro výzkum doby římské a stěhování národů** budou nadále upírat svou pozornost na systematickou výzkumnou činnost týkající se Hradiska u Mušova. Počítá se s pokračující analýzou, syntézou a interpretací archeologických struktur doby římské s těžištěm v problematice římského vojenského zásahu do germánské sídelní struktury v oblasti naddunajského barbarika. V rámci tohoto výzkumu a v rámci stávajících grantových projektů budou aplikovány jak tradiční metody archeologických pramenů, tak zejména inovativní metody GIS a modelování dynamiky komplexních systémů včetně testování existujících teoretických modelů. Bude využita i absolutní statisticko-prostorová analýza morfologie keramického tvaru souborů z germánských sídlištních komponent. Využití vícerozměrných statistik různých aspektů keramického materiálu (kvalitativní a kvantitativní znaky) a dalších okruhů archeologických dat (prostorová dislokace kontextů a jejich nominální a kardinální znaky). Zvýšená pozornost bude zaměřena také na další obecné otázky spojené s problematikou protohistorické komunity „markomanské“ sídelní oikumeny středního Podunají, na interdisciplinární výzkum nekropolí doby stěhování národů a především pak na studium langobardské populace na Moravě, a to ve spojitosti s grantovým projektem „Langobardská populace na Moravě. Interdisciplinární výzkum nekropolí doby stěhování národů“. V rámci toho projektu bude v následujícím roce vytvořena databáze

<sup>2</sup> Údaje požadované dle § 21 zákona 563/1991 Sb., o účetnictví, ve znění pozdějších předpisů.

pohřebišť z doby stěhování národů, katalogovou formou bude zpracována nekropole Mušov – Roviny a počítá se i s exkavací zhruba 20 hrobů na vybraném pohřebišti z daného období na Moravě.

V rámci **Střediska pro slovanskou a středověkou archeologii** bude pokračovat vyhodnocování odkrytů opevnění slovanských hradišť v Mikulčicích a Kylešovicích. Pozornost bude věnována také hradům 10.–11./12. století na Moravě a ve Slezsku s důrazem na jejich hmotnou kulturu, stejně jako problematice tzv. před-velkomoravskému horizontu osídlení Moravy a Slezska. Dalšího pokračování dozná výzkum společenské struktury Velké Moravy, socioekonomických interakcí mezi velkomoravskými centry a jejich zázemím, stejně jako problematiky sociopolitické komplexity velkomoravského období obecně či problematika související se změnou struktury osídlení po kolapsu Velké Moravy na středním a dolním toku řeky Moravy, která bude řešena i v rámci grantového projektu „Historical Landscape in the Middle Course of the Morava River“, jenž je financován v rámci vysegrádského fondu. Budou pokračovat výzkumné aktivity zaměřené na bioarcheologické studium populace Velké Moravy, zejména obyvatel Mikulčic, a to za pomoci klasických antropologických metod, izotopových i archeogenetických analýz. Stranou zájmu nezůstane ani otázka vikinské/varjažské přítomnosti v českých zemích raného středověku. Do posledního roku svého řešení vstoupí projekt NAKI II „Virtuální vědecký model velkomoravských Mikulčic“, a to zejména přípravou a realizací výstavy „Velkomoravské Mikulčice virtuálně“ včetně doprovodného kritického katalogu. Nadále bude pokračovat komplexní a interdisciplinární studium vybraných otázek dotýkajících se vývoje a výrobních technologií vybraných kategorií předmětů hmotné kultury raného a vrcholného středověku, zejména šperkařské produkci a památkám hmotné kultury spojených s vojenstvím. Pozornost bude věnována rovněž studiu problematiky středověkých těžebních areálů či středověkých fortifikovaných sídel a konfliktních areálů.

V rámci studia hmotné kultury protohistorických až středověkých komunit bude pozornost zaměřena nadále také na analýzy a analytickou konzervaci archeologických nálezů ze železných i neželezných kovů. V této souvislosti bude pokračovat i spolupráce s externími analytickými pracovišti (např. FCh VÚT, PřF UK, ČGS, ARÚ), kde jsou zprostředkovávány pokročilejší analýzy (ICP-MS, metalografie).

Z připravovaných publikací je plánováno zveřejnění poznatků o krátkodobých vojenských táborech římských legií z dob markomanských válek a kolektivní monografie o paleolitu v ČR, stejně jako dopracování monografie o raně středověkém pohřebišti v Dolních Věstonicích – Na pískách. Počítá se také s vydáním české verze anglické publikace *Great Moravian Elites from Mikulčice*.

Jako trvalá součást činnosti ústavu budou pokračovat aktivity v oblasti prezentace, popularizace a edukace. Počítá se s dalším zefektivňováním organizace práce jednotlivých útvarů pracoviště, zejména při ediční a konzervátorské činnosti, podobně jako v dalších oblastech tzv. nadstřediskových aktivit.

## VIII. AKTIVITY V OBLASTI OCHRANY ŽIVOTNÍHO PROSTŘEDÍ:<sup>3</sup>

Ústav se aktivně soustavně podílí na ochraně a dokumentaci archeologického kulturního dědictví jako integrální součástí životního prostředí. Využívá přitom zejména ustanovení § 21 a 22 zákona č. 20/1987 Sb., o státní památkové péči, v platném znění, podle kterých se pracoviště vyjadřuje k ochraně archeologického dědictví podle zvláštních právních předpisů, vykonává expertní činnost v oblasti archeologie, koordinuje aktivity oprávněných archeologických organizací na zájmovém území a ukládá veškeré informace o archeologických výzkumech na území Moravy a Slezska v archivu ústavu.

## IX. AKTIVITY V OBLASTI PRACOVNĚPRÁVNÍCH VZTAHŮ:<sup>4</sup>

V roce 2021 bylo atestováno šest vysokoškolsky vzdělaných pracovníků výzkumu dle Stanov Akademie věd ČR a dalších ústavních normativů.

V roce 2021 bylo přijato celkem 16 nových pracovníků. Naopak 19 zaměstnanců ústav opustilo.

<sup>3</sup> Údaje požadované dle § 21 zákona 563/1991 Sb., o účetnictví, ve znění pozdějších předpisů.

<sup>4</sup> Údaje požadované dle § 21 zákona 563/1991 Sb., o účetnictví, ve znění pozdějších předpisů.

## X. POSKYTOVÁNÍ INFORMACÍ PODLE ZÁKONA Č. 106/1999 SB., O SVOBODNÉM PŘÍSTUPU K INFORMACÍM<sup>5</sup>

V roce 2021 jsme neobdrželi žádnou žádost o poskytnutí informací podle zákona č. 106/1999Sb.

podpis ředitele pracoviště AV ČR

<sup>5</sup> Údaje požadované dle §18 odst. 2 zákona č. 106/1999 Sb., o svobodném přístupu k informacím, ve znění pozdějších předpisů.

## PŘÍLOHA

ÚČETNÍ ZÁVĚRKA A ZPRÁVA O JEJÍM AUDITU:

### **ZPRÁVA NEZÁVISLÉHO AUDITORA**

**pro zřizovatele  
instituce  
Archeologický ústav AV ČR, Brno, v. v. i.**

**Sídlo: Čechyňská 363/19, Brno, 602 00  
IČO 68081758**

**o auditu účetní závěrky  
k 31. prosinci 2021**



**BETA Audit, spol. s r.o., Palackého třída 159, 612 00 BRNO  
[www.betabrno.cz](http://www.betabrno.cz), [info@betabrno.cz](mailto:info@betabrno.cz)**

### ***Výrok auditora***

Provedli jsme audit přiložené účetní závěrky instituce **Archeologický ústav AV ČR, Brno, v. v. i.** (dále také „Společnost“) sestavené na základě českých účetních předpisů, která se skládá z rozvahy k 31. 12. 2021, výkazu zisku a ztráty za rok končící 31. 12. 2021 a přílohy této účetní závěrky, která obsahuje popis použitých podstatných účetních metod a další vysvětlující informace. Údaje o Společnosti jsou uvedeny v bodě č. 1 přílohy této účetní závěrky.

**Podle našeho názoru účetní závěrka podává věrný a poctivý obraz aktiv a pasiv společnosti Archeologický ústav AV ČR, Brno, v. v. i. k 31. 12. 2021 a nákladů a výnosů a výsledku jejího hospodaření za rok končící 31. 12. 2021 v souladu s českými účetními předpisy.**

### ***Základ pro výrok***

Audit jsme provedli v souladu se zákonem o auditorech a standardy Komory auditorů České republiky pro audit, kterými jsou mezinárodní standardy pro audit (ISA), případně doplněné a upravené souvisejícími aplikačními doložkami. Naše odpovědnost stanovená těmito předpisy je podrobněji popsána v oddílu Odpovědnost auditora za audit účetní závěrky. V souladu se zákonem o auditorech a Etickým kodexem přijatým Komorou auditorů České republiky jsme na Společnosti nezávislí a splnili jsme i další etické povinnosti vyplývající z uvedených předpisů. Domníváme se, že důkazní informace, které jsme shromáždili, poskytují dostatečný a vhodný základ pro vyjádření našeho výroku.

### ***Ostatní informace uvedené ve výroční zprávě***

Ostatními informacemi jsou v souladu s § 2 písm. b) zákona o auditorech informace uvedené ve výroční zprávě mimo účetní závěrku a naši zprávu auditora. Za ostatní informace odpovídá představenstvo Společnosti.

Náš výrok k účetní závěrce se k ostatním informacím nevztahuje. Přesto je však součástí našich povinností souvisejících s auditem účetní závěrky seznámení se s ostatními informacemi a posouzení, zda ostatní informace nejsou ve významném (materiálním) nesouladu s účetní závěrkou či našimi znalostmi o účetní jednotce získanými během provádění auditu nebo zda se jinak tyto informace nejeví jako významně (materiálně) nesprávné. Také posuzujeme, zda ostatní informace byly ve všech významných (materiálních) ohledech vypracovány v souladu s příslušnými právními předpisy. Tímto posouzením se rozumí, zda ostatní informace splňují požadavky právních předpisů na formální náležitosti a postup vypracování ostatních informací v kontextu významnosti (materiality), tj. zda případné nedodržení uvedených požadavků by bylo způsobilé ovlivnit úsudek činěný na základě ostatních informací.

Ostatní informace jsme do data naší zprávy neobdrželi, a proto se k nim nevyjadřujeme. Pokud po seznámení s nimi usoudíme, že obsahují významnou (materiální) nesprávnost, jsme povinni předat tuto informaci řediteli a dozorčí radě Společnosti.

#### ***Odpovědnost ředitele a dozorčí rady Společnosti za účetní závěrku***

Ředitel Společnosti odpovídá za sestavení účetní závěrky podávající věrný a poctivý obraz v souladu s českými účetními předpisy, a za takový vnitřní kontrolní systém, který považuje za nezbytný pro sestavení účetní závěrky tak, aby neobsahovala významné (materiální) nesprávnosti způsobené podvodem nebo chybou.

Při sestavování účetní závěrky je ředitel Společnosti povinen posoudit, zda je Společnost schopna nepřetržitě trvat, a pokud je to relevantní, popsat v příloze účetní závěrky záležitosti týkající se jejího nepřetržitého trvání a použití předpokladu nepřetržitého trvání při sestavení účetní závěrky, s výjimkou případů, kdy ředitel plánuje zrušení Společnosti nebo ukončení její činnosti, resp. kdy nemá jinou reálnou možnost než tak učinit.

Za dohled nad procesem účetního výkaznictví ve Společnosti odpovídá dozorčí rada.

#### ***Odpovědnost auditora za audit účetní závěrky***

Naším cílem je získat přiměřenou jistotu, že účetní závěrka jako celek neobsahuje významnou (materiální) nesprávnost způsobenou podvodem nebo chybou a vydat zprávu auditora obsahující náš výrok. Přiměřená míra jistoty je velká míra jistoty, nicméně není zárukou, že audit provedený v souladu s výše uvedenými předpisy ve všech případech v účetní závěrce odhalí případnou existující významnou (materiální) nesprávnost. Nesprávnosti mohou vznikat v důsledku podvodů nebo chyb a považují se za významné (materiální), pokud lze reálně předpokládat, že by jednotlivě nebo v souhrnu mohly ovlivnit ekonomická rozhodnutí, která uživatelé účetní závěrky na jejím základě přijmou.

Při provádění auditu v souladu s výše uvedenými předpisy je naší povinností uplatňovat během celého auditu odborný úsudek a zachovávat profesní skepticismus. Dále je naší povinností:

- Identifikovat a vyhodnotit rizika významné (materiální) nesprávnosti účetní závěrky způsobené podvodem nebo chybou, navrhnout a provést auditorské postupy reagující na tato rizika a získat dostatečné a vhodné důkazní informace, abychom na jejich základě mohli vyjádřit výrok. Riziko, že neodhalíme významnou (materiální) nesprávnost, k níž došlo v důsledku podvodu, je větší než riziko neodhalení významné (materiální) nesprávnosti způsobené chybou, protože součástí podvodu mohou být tajné dohody (koluze), falšování, úmyslná opomenutí, nepravdivá prohlášení nebo obcházení vnitřních kontrol.
- Seznámit se s vnitřním kontrolním systémem Společnosti relevantním pro audit v takovém rozsahu, abychom mohli navrhnout auditorské postupy vhodné s ohledem na dané okolnosti, nikoli abychom mohli vyjádřit názor na účinnost jejího vnitřního kontrolního systému.



**BETA Audit, spol. s r.o., Palackého třída 159, 612 00 BRNO**  
[www.betabrno.cz](http://www.betabrno.cz), [info@betabrno.cz](mailto:info@betabrno.cz)

- Posoudit vhodnost použitých účetních pravidel, přiměřenost provedených účetních odhadů a informace, které v této souvislosti ředitel Společnosti uvedl v příloze účetní závěrky.
- Posoudit vhodnost použití předpokladu nepřetržitého trvání při sestavení účetní závěrky ředitelem a to, zda s ohledem na shromážděné důkazní informace existuje významná (materiální) nejistota vyplývající z událostí nebo podmínek, které mohou významně zpochybnit schopnost Společnosti nepřetržitě trvat. Jestliže dojdeme k závěru, že taková významná (materiální) nejistota existuje, je naší povinností upozornit v naší zprávě na informace uvedené v této souvislosti v příloze účetní závěrky, a pokud tyto informace nejsou dostatečné, vyjádřit modifikovaný výrok. Naše závěry týkající se schopnosti Společnosti nepřetržitě trvat vycházejí z důkazních informací, které jsme získali do data naší zprávy. Nicméně budoucí události nebo podmínky mohou vést k tomu, že Společnost ztratí schopnost nepřetržitě trvat.
- Vyhodnotit celkovou prezentaci, členění a obsah účetní závěrky, včetně přílohy, a dále to, zda účetní závěrka zobrazuje podkladové transakce a události způsobem, který vede k věrnému zobrazení.

Naší povinností je informovat ředitele a dozorčí radu mimo jiné o plánovaném rozsahu a načasování auditu a o významných zjištěních, která jsme v jeho průběhu učinili, včetně zjištěných významných nedostatků ve vnitřním kontrolním systému.

**Jméno a sídlo auditora:**

BETA Audit spol. s r.o.  
se sídlem Brno, Palackého třída 159  
evidenční číslo auditorské společnosti 222

Auditor:  
Ing. Zdeněk Olexa  
statutární auditor odpovědný za audit,  
na jehož základě byla zpracována tato  
zpráva nezávislého auditora  
evidenční číslo statutárního auditora 2435

Datum vypracování zprávy: 23. 3. 2022



Přílohy: rozvaha  
výkaz zisku a ztráty  
příloha k účetní závěrce

Rozvaha podle Přílohy č.1  
vyhlášky č. 504/2002 Sb.

**ROZVAHA**  
**v plném rozsahu**  
**ke dni 31.12.2021**  
(v celých tisících Kč)

Archeologický ústav AV ČR, Brno, v.v.i.  
Čechyňská 363/19  
602 00 Brno  
IČO 68081758

Označ.	AKTIVA	Řádek	Stav k počátku období	Stav ke konci období
A.	Dlouhodobý majetek celkem	1	309 488	301 720
A.I.	Dlouhodobý nehmotný majetek celkem	2	5 366	5 720
A.I.1.	Nehmotné výsledky výzkumu a vývoje	3	0	0
A.I.2.	Software	4	4 888	5 701
A.I.3.	Ocenitelná práva	5	0	19
A.I.4.	Drobný dlouhodobý nehmotný majetek	6	0	0
A.I.5.	Ostatní dlouhodobý nehmotný majetek	7	0	0
A.I.6.	Nedokončený dlouhodobý nehmotný majetek	8	478	0
A.I.7.	Poskytnuté zálohy na dlouh. nehmotný majetek	9	0	0
A.II.	Dlouhodobý hmotný majetek celkem	10	387 789	391 984
A.II.1.	Pozemky	11	17 890	17 890
A.II.2.	Umělecká díla, předměty a sbíry	12	0	0
A.II.3.	Stavby	13	301 685	301 698
A.II.4.	Hmotné movité věci a jejich soubory	14	61 462	63 384
A.II.5.	Pěstitelské celky trvalých porostů	15	0	0
A.II.6.	Dospělá zvířata a jejich skupiny	16	0	0
A.II.7.	Drobný dlouhodobý hmotný majetek	17	684	684
A.II.8.	Ostatní dlouhodobý hmotný majetek	18	0	0
A.II.9.	Nedokončený dlouhodobý hmotný majetek	19	6 068	8 328
A.II.10.	Poskytnuté zálohy na dlouh. hmotný majetek	20	0	0
A.III.	Dlouhodobý finanční majetek celkem	21	0	0
A.III.1.	Podíly ovládaná nebo ovládající osoba	22	0	0
A.III.2.	Podíly - podstatný vliv	23	0	0
A.III.3.	Dluhové cenné papíry držené do splatnosti	24	0	0
A.III.4.	Zápůjčky organizačním složkám	25	0	0
A.III.5.	Ostatní dlouhodobé zápůjčky	26	0	0
A.III.6.	Ostatní dlouhodobý finanční majetek	27	0	0
A.IV.	Oprávký k dlouhodobému majetku celkem	28	-83 668	-95 984
A.IV.1.	Oprávký k nehmotným výsled. výzkumu a vývoje	29	0	0
A.IV.2.	Oprávký k softwaru	30	-2 943	-3 595
A.IV.3.	Oprávký k ocenitelným právům	31	0	-2
A.IV.4.	Oprávký k drobnému dlouhod. nehmotn. majetku	32	0	0
A.IV.5.	Oprávký k ostatnímu dlouhod. hmotnému majetku	33	0	0
A.IV.6.	Oprávký ke stavbám	34	-35 997	-42 066
A.IV.7.	Oprávký k samost. mov. věcem a soub. mov. věcí	35	-44 044	-49 636
A.IV.8.	Oprávký k pěstitel. celkům trvalých porostů	36	0	0
A.IV.9.	Oprávký k základnímu stádu a tažným zvířatům	37	0	0
A.IV.10.	Oprávký k drobnému dlouhod. hmotnému majetku	38	-684	-684
A.IV.11.	Oprávký k ostatnímu dlouh. hmotnému majetku	39	0	0
B.	Krátkodobý majetek celkem	40	18 852	19 426
B.I.	Zásoby celkem	41	488	385
B.I.1.	Materiál na skladě	42	0	0
B.I.2.	Materiál na cestě	43	0	0
B.I.3.	Nedokončená výroba	44	0	0
B.I.4.	Polotovary vlastní výroby	45	0	0
B.I.5.	Výrobky	46	0	0



Označ.	AKTIVA	Řádek	Stav k počátku období	Stav ke konci období
B.I.6.	Mladá a ostatní zvířata a jejich skupiny	47	0	0
B.I.7.	Zboží na skladě a v prodejnách	48	488	385
B.I.8.	Zboží na cestě	49	0	0
B.I.9.	Poskytnuté zálohy na zásoby	50	0	0
B.II.	Pohledávky celkem	51	752	1 510
B.II.1.	Odběratelé	52	50	84
B.II.2.	Směnky k inkasu	53	0	0
B.II.3.	Pohledávky za eskontované cenné papíry	54	0	0
B.II.4.	Poskytnuté provozní zálohy	55	459	468
B.II.5.	Ostatní pohledávky	56	7	7
B.II.6.	Pohledávky za zaměstnanci	57	35	29
B.II.7.	Pohledávky za instit. soc.zab.a veř.zdr.poj.	58	0	0
B.II.8.	Daň z příjmu	59	139	139
B.II.9.	Ostatní přímé daně	60	0	0
B.II.10.	Daň z přidané hodnoty	61	0	0
B.II.11.	Ostatní daně a poplatky	62	0	0
B.II.12.	Nároky na dotace a ostatní zúčtování se SR	63	0	701
B.II.13.	Nároky na dotace a ostatní zúčtování s ÚSC	64	0	0
B.II.14.	Pohledávky za společníky sdruž. ve společ.	65	0	0
B.II.15.	Pohledávky z pevných termínov. oper. a opcí	66	0	0
B.II.16.	Pohledávky z emitovaných dluhopisů	67	0	0
B.II.17.	Jiné pohledávky	68	0	83
B.II.18.	Dohadné účty aktivní	69	62	0
B.II.19.	Opravná položka k pohledávkám	70	0	0
B.III.	Krátkodobý finanční majetek celkem	71	16 532	16 658
B.III.1.	Peněžní prostředky v pokladně	72	94	116
B.III.2.	Ceniny	73	47	1
B.III.3.	Peněžní prostředky na účtech	74	16 390	16 541
B.III.4.	Majetkové cenné papíry k obchodování	75	0	0
B.III.5.	Dluhové cenné papíry k obchodování	76	0	0
B.III.6.	Ostatní cenné papíry	77	0	0
B.III.7.	Peníze na cestě	78	0	0
IV.	Jiná aktiva celkem	79	1 081	872
B.IV.1.	Náklady příštích období	80	967	872
B.IV.2.	Příjmy příštích období	81	114	0
	<b>Aktiva celkem</b>	<b>82</b>	<b>328 341</b>	<b>321 146</b>

Označ.	PASIVA	Řádek	Stav k počátku období	Stav ke konci období
A.	Vlastní zdroje celkem	83	322 117	315 366
A.I.	Jmění celkem	84	322 096	315 268
A.I.1.	Vlastní jmění	85	308 424	300 563
A.I.2.	Fondy	86	13 672	14 705
A.I.3.	Oceňovací rozdíly z přec. majetku a závazků	87	0	0
A.II.	Výsledek hospodaření celkem	88	20	98
A.II.1.	Účet výsledku hospodaření	89	0	98
A.II.2.	Výsledek hospodaření ve schvalovacím řízení	90	20	0
A.II.3.	Nerozdělený zisk, neuhrazená ztráta min. let	91	0	0
B.	Cizí zdroje celkem	92	6 224	5 780
B.I.	Rezervy celkem	93	0	0
B.I.1.	Rezervy	94	0	0
B.II.	Dlouhodobé závazky celkem	95	0	0
B.II.1.	Dlouhodobé úvěry	96	0	0
B.II.2.	Vydané dluhopisy	97	0	0
B.II.3.	Závazky z pronájmu	98	0	0
B.II.4.	Přijaté dlouhodobé zálohy	99	0	0
B.II.5.	Dlouhodobé směnky k úhradě	100	0	0
B.II.6.	Dohadné účty pasivní	101	0	0
B.II.7.	Ostatní dlouhodobé závazky	102	0	0
B.III.	Krátkodobé závazky celkem	103	5 486	5 508
B.III.1.	Dodavatelé	104	547	1 010
B.III.2.	Směnky k úhradě	105	0	0
B.III.3.	Přijaté zálohy	106	0	0
B.III.4.	Ostatní závazky	107	0	0
B.III.5.	Zaměstnanci	108	2 156	2 404
B.III.6.	Ostatní závazky vůči zaměstnancům	109	0	0
B.III.7.	Závazky za instit soc.zab.a veř.zdr.poj.	110	1 170	1 174
B.III.8.	Daň z příjmu	111	0	0
B.III.9.	Ostatní přímé daně	112	356	204
B.III.10.	Daň z přidané hodnoty	113	851	20
B.III.11.	Ostatní daně a poplatky	114	0	0
B.III.12.	Závazky ze vztahu k SR	115	0	0
B.III.13.	Závazky ze vztahu k rozpočtu ÚSC	116	0	0
B.III.14.	Závazky z upsaných nespl.cenn. papírů a pod.	117	0	0
B.III.15.	Závazky ke společníkům sdružených ve spol.	118	0	0
B.III.16.	Závazky z pevných termínových operací a opcí	119	0	0
B.III.17.	Jiné závazky	120	56	195
B.III.18.	Krátkodobé úvěry	121	0	0
B.III.19.	Eskontní úvěry	122	0	0
B.III.20.	Emitované krátkodobé dluhopisy	123	0	0
B.III.21.	Vlastní dluhopisy	124	0	0
B.III.22.	Dohadné účty pasivní	125	350	500
B.III.23.	Ostatní krátkodobé finanční výpomoci	126	0	0
B.IV.	Jiná pasiva celkem	127	737	271
B.IV.1.	Výdaje příštích období	128	84	18
B.IV.2.	Výnosy příštích období	129	653	254
	Pasiva celkem	130	328 341	321 146

Odpovědná osoba (statutární zástupce):  
PhDr. Lumír Poláček, Ph.D.

ARCHEOLOGICKÝ ÚSTAV  
AV ČR, BRNO, v.v.i.  
602 00 Brno, Čechyňská 363/19  
Česká republika

Osoba odpovědná za sestavení:  
Lenka Katolická

katolicka / 23.03.2022 / 11:08:43

© MAGION

Strana 3 z 3

*Datum sestavení: 23.3.2022*

Výkaz zisku a ztráty podle  
Přílohy č.1 vyhlášky  
č. 504/2002 Sb.

**VÝKAZ ZISKU A ZTRÁTY**  
**v plném rozsahu**  
**ke dni 31.12.2021**

Archeologický ústav AV ČR, Brno, v.v.i.  
Čechyňská 363/19  
602 00 Brno

(v celých tisících Kč)

IČO 68081758

	Řádek	Hlavní činnost	Hospodářská činnost	Celkem
A. Náklady	1			
A.I. Spotřebované nákupy a nakupovné služby	2	18 025	0	18 025
A.I.1. Spotřeba materiálu, energie a ost. neskl. pol.	3	5 134	0	5 134
A.I.2. Prodané zboží	4	128	0	128
A.I.3. Opravy a udržování	5	895	0	895
A.I.4. Cestovné	6	294	0	294
A.I.5. Náklady na reprezentaci	7	83	0	83
A.I.6. Ostatní služby	8	11 491	0	11 491
A.II. Změny stavu zásob vlastní činnosti a aktivace	9	0	0	0
A.II.7. Změna stavu zásob vlastní činnosti	10	0	0	0
A.II.8. Aktivace materiálu, zboží a vnitřorg. služeb	11	0	0	0
A.II.9. Aktivace dlouhodobého majetku	12	0	0	0
A.III. Osobní náklady	13	50 169	0	50 169
A.III.10. Mzdové náklady	14	37 649	0	37 649
A.III.11. Zákonné pojištění	15	11 210	0	11 210
A.III.12. Ostatní sociální pojištění	16	0	0	0
A.III.13. Zákonné sociální náklady	17	1 310	0	1 310
A.III.14. Ostatní sociální náklady	18	0	0	0
A.IV. Daně a poplatky	19	48	0	48
A.IV.15. Daně a poplatky	20	48	0	48
A.V. Ostatní náklady	21	2 345	0	2 345
A.V.16. Smluvní pokuty, úroky z prodlení, ost. pokuty	22	0	0	0
A.V.17. Odpis nedobytné pohledávky	23	62	0	62
A.V.18. Nákladové úroky	24	0	0	0
A.V.19. Kurzové ztráty	25	41	0	41
A.V.20. Dary	26	0	0	0
A.V.21. Manka a škody	27	0	0	0
A.V.22. Jiné ostatní náklady	28	2 243	0	2 243
A.VI. Odpisy, prodaný maj., tvorba rezerv a opr. pol.	29	13 125	0	13 125
A.VI.23. Odpisy dlouhodobého majetku	30	13 080	0	13 080
A.VI.24. Prodaný dlouhodobý majetek	31	45	0	45
A.VI.25. Prodané cenné papíry a podíly	32	0	0	0
A.VI.26. Prodaný materiál	33	0	0	0
A.VI.27. Tvorba a použití rezerv a opravných položek	34	0	0	0
A.VII. Poskytnuté příspěvky	35	0	0	0
A.VII.28. Poskytnuté čl. příspěvky a zúct. mezi org.	36	0	0	0
A.VIII. Daň z příjmů	37	0	0	0
A.VIII.29. Daň z příjmů	38	0	0	0
Náklady celkem	39	83 714	0	83 714

	Řádek	Hlavní činnost	Hospodářská činnost	Celkem
B. Výnosy	40			
B.I. Provozní dotace	41	61 724	0	61 724
B.I.1. Provozní dotace	42	61 724	0	61 724
B.II. Přijaté příspěvky	43	0	0	0
B.II.2. Přijaté příspěvky zúčt. mezi org. složkami	44	0	0	0
B.II.3. Přijaté příspěvky (dary)	45	0	0	0
B.II.4. Přijaté členské příspěvky	46	0	0	0
B.III. Tržby za vlastní výkony a zboží	47	7 656	0	7 656
B.IV. Ostatní výnosy celkem	48	14 339	0	14 339
B.IV.5. Smluvní pokuty, úroky z prodlení, ost. pokuty	49	83	0	83
B.IV.6. Platby za odepsané pohledávky	50	0	0	0
B.IV.7. Výnosové úroky	51	6	0	6
B.IV.8. Kursové zisky	52	0	0	0
B.IV.9. Zúčtování fondů	53	836	0	836
B.IV.10. Jiné ostatní výnosy	54	13 414	0	13 414
B.V. Tržby z prodeje majetku	55	93	0	93
B.V.11. Tržby z prodeje dl. nehmot. a hmot. majetku	56	93	0	93
B.V.12. Tržby z prodeje cenných papírů a podílů	57	0	0	0
B.V.13. Tržby z prodeje materiálu	58	0	0	0
B.V.14. Výnosy z krátkodobého finančního majetku	59	0	0	0
B.V.15. Výnosy z dlouhodobého finančního majetku	60	0	0	0
Výnosy celkem	61	83 812	0	83 812
C. Výsledek hospodaření před zdaněním	62	98	0	98
D. Výsledek hospodaření po zdanění	63	98	0	98

Statistickým výstupem  
PhDr. Lumír Poláček, CSc.

ARCHEOLOGICKÝ ÚSTAV  
AV ČR, BRNO, v.v.i.  
602 00 Brno, Čechyňská 363/19  
Česká republika

*datum sestavení 23.3.2022*

Vedoucí TMS  
Lenka Katoňková

**Archeologický ústav AV ČR, Brno, v. v. i.**

IČ: 68081758  
Sídlo: Čechyňská 363/19, 602 00 Brno

---

---

**Příloha k účetní závěrce za rok 2021**

**Archeologický ústav AV ČR, Brno, v. v. i.**

Příloha k roční účetní závěrce za rok 2021

**1. Základní údaje**

Archeologický ústav AV ČR, Brno, v.v.i. byl zřízen ve smyslu zákona č. 283/1992 Sb. jako pracoviště Akademie věd České republiky s účinností ke dni 31.12.1992 pod názvem Archeologický ústav AV ČR, Brno, příspěvková organizace.

Na základě zákona č. 341/2006 Sb. se zřizovací listinou ze dne 28. června 2006 právní forma ústavu změnila na veřejnou výzkumnou instituci s účinností od 1.1.2007.

Dodatkem č. 1 ke zřizovací listině ze dne 27. září 2007 byl doplněn předmět hlavní činnosti (záchranný archeologický výzkum).

Dodatkem č. 2 ke zřizovací listině byla změněna adresa, upřesněn předmět hlavní činnosti (archeologický výzkum v oblasti dějin) a rozšířen předmět hlavní činnosti o poskytování ubytování svým zaměstnancům a hostům.

Název:	<b>Archeologický ústav AV ČR, Brno, v. v. i.</b>	
Sídlo:	Čechyňská 363/19, 602 00 Brno	
IČ:	68081758	
DIČ:	CZ68081758	
Právní forma:	veřejná výzkumná instituce	
Zřizovatel:	Akademie věd České republiky, se sídlem Národní 1009/3, 117 20 Praha 1	
Ředitel v.v.i.:	PhDr. Lumír Poláček, CSc.	
Rada v.v.i.:	předseda:	doc. PhDr. Pavel Kouřil, CSc.
	místopředseda:	Mgr. Balázs Komoróczy, Ph.D.
	členové:	Mgr. Martin Novák, Ph.D.
		doc. PhDr. Luděk Galuška, CSc.
		doc. PhDr. Luboš Jiráň, CSc.
Dozorčí rada:	předseda:	Ing. Petr Bobák, CSc.
	místopředseda:	PhDr. Jiří Doležel
	členové:	doc. Ing. Dalibor Janouš, CSc.
		PhDr. Dalibor Prix, CSc.
		prof. PhDr. Martin Wihoda, Ph.D.
Předmět činnosti:	předmětem <b>hlavní činnosti</b> ARÚB je vědecký výzkum v oblastech dějin na území Moravy a Slezska, převážně na základě archeologických pramenů, získávaných soustavnými i záchrannými výzkumy a konzervace a rekonstrukce archeologických nálezů.	
	předmět <b>hospodářské a jiné činnosti</b> – není	

**Archeologický ústav AV ČR, Brno, v. v. i.**  
Příloha k roční účetní závěrce za rok 2021

**Organizační uspořádání v roce 2021**

Statutárním orgánem veřejné výzkumné instituce je ředitel, který rozhoduje ve všech věcech, pokud nejsou svěřeny do působnosti rady instituce, dozorčí rady nebo zřizovatele.

**Organizační struktura**

**Výzkumná činnost ARÚB**

- středisko pro výzkum paleolitu a paleoetnologie – detašované pracoviště Dolní Věstonice
- středisko pro archeologii doby římské a stěhování národů – detašované pracoviště Dolní Dunajovice
- středisko pro slovanskou a středověkou archeologii – detašované pracoviště Mikulčice
- detašované pracoviště Opava
- oddělení moravskoslezského pravěku
- středisko Mušov – Brána do říše římské

**Ostatní činnosti ARÚB**

- archiv a knihovna
- referát archeologické památkové péče
- referát ediční činnosti
- technicko-hospodářská správa
- sekretariát
- laboratoře

**Financování činnosti (v Kč)**

	výnosy	náklady	zisk	Podíl výnosů
Institucionální prostředky	63 074 610	63 074 610	0	75,26 %
Mimorozpočtové veřejné prostředky	12 854 075	12 854 075	0	15,34 %
Mimorozpočtové – zakázky HČ	7 883 269	7 784 991	98 278	9,40 %
<b>Celkem</b>	<b>83 811 954</b>	<b>83 713 676</b>	<b>98 278</b>	<b>100,00 %</b>

**Základní personální údaje:**

**Rozdělení zaměstnanců podle věku a pohlaví (fyzické osoby)**

věk	muži	ženy	celkem	%
do 20 let	0	1	1	1,23
21 – 30 let	8	9	17	20,99
31 – 40 let	13	14	27	33,33
41 – 50 let	11	7	18	22,22
51 – 60 let	5	7	12	14,82
61 let a více	5	1	6	7,41
<b>celkem</b>	<b>42</b>	<b>39</b>	<b>81</b>	<b>100,00</b>
<b>%</b>	<b>51,85</b>	<b>48,15</b>	<b>100</b>	

Pozn. Přepočteno 73,74  
OZP 1,00

**Archeologický ústav AV ČR, Brno, v. v. i.**  
Příloha k roční účetní závěrce za rok 2021

**Rozdělení zaměstnanců podle vzdělání a pohlaví (fyzické osoby)**

dosažené vzdělání	muži	ženy	celkem	%
základní	0	0	0	0
vyučen	1	1	2	2,47
střední všeobecné	2	2	4	4,94
úplně střední odborné	5	7	12	14,81
vyšší odborné	2	0	2	2,47
bakalářské	1	1	2	2,47
vysokoškolské	14	23	37	45,68
doktorské	17	5	22	27,16
<b>celkem</b>	<b>42</b>	<b>39</b>	<b>81</b>	<b>100,00</b>
<b>%</b>	<b>51,85</b>	<b>48,15</b>	<b>100,00</b>	

**Trvání pracovního poměru zaměstnanců**

doba trvání	počet	%
do 5 let	46	56,79
do 10 let	12	14,81
do 15 let	9	11,11
do 20 let	6	7,41
nad 20 let	8	9,88
<b>celkem</b>	<b>81</b>	<b>100,00</b>

**Celkový údaj o průměrných mzdách za rok (v Kč)**

průměrná hrubá měsíční mzda	35 935
-----------------------------	--------

**Celkový údaj o vzniku a skončení pracovního poměru zaměstnanců**

	počet
nástupy	16
odchody	19

**Čerpání mzdových prostředků podle zdrojů**

Článek - zdroj	Mzdy v Kč	OON v Kč
0 projekty zahr. poskytovatelů	87 601,00	0,00
3 Granty GA ČR - mimorozpočtové	1 351 501,00	280 500,00
4 Ostatní poskytovatelé mimorozpočtové	3 795 045,00	1 195 663,00
5 Dotace na činnost	1 895 565,00	1 250 013,00
7 Zakázky hlavní činnosti – mimorozp.	2 171 285,00	1 238 320,00
8,9 Institucionální prostředky	22 458 996,00	1 788 016,00
<b>Celkem</b>	<b>31 759 993,00</b>	<b>5 752 512,00</b>



**Archeologický ústav AV ČR, Brno, v. v. i.**  
Příloha k roční účetní závěrce za rok 2021

Mzdové prostředky	Mzdy v Kč	Podíl na mzdách
Institucionální	27 392 590,00	73,02 %
- z toho na výzkumnou činnost	20 923 102,00	55,78 %
- z toho režie	6 469 488,00	17,24 %
Mimorozpočtové z veřejných zdrojů	6 710 310,00	17,89 %
Mimorozpočtové ze zakázek hlavní činnosti	3 409 605,00	9,09 %
<b>Celkem</b>	<b>37 512 505,00</b>	<b>100 %</b>

## 2. Informace o účetních metodách a obecných účetních zásadách

Použité účetní zásady:

Účetnictví je zpracováno v souladu se zákonem č. 563/1991Sb., o účetnictví, ve znění pozdějších předpisů a s vyhláškou č. 504/2002 Sb., kterou se provádějí některá ustanovení zákona č. 563/1991 Sb., pro účetní jednotky, u kterých hlavním předmětem činnosti není podnikání.

Majetek

- dlouhodobý hmotný a nehmotný majetek je evidován v pořizovací ceně.
- drobný majetek pořízený po roce 2007 není evidován v rozvaze a je účtován v roce pořízení přímo do nákladů ARÚB (účty 501AE a 518 AE).
- drobný majetek pořízený do 31.12.2006 a evidovaný v rozvaze je postupně vyřazován na základě schválených návrhů k vyřazení
- způsob sestavení odpisových plánů pro dlouhodobý majetek a použité odpisové metody při stanovení účetních odpisů – pro rok 2021 byly stanoveny odpisové sazby:

Skupina	Roční odpis
Budovy, stavby	2%
Energetické a pracovní stroje	5%
Přístroje a zvl. tech. zař.	10 - 20% dle rozhodnutí odp. prac.
Dopravní prostředky	20%
Inventář	20%
Software, ocenitelná práva	25%
Výpočetní technika	20 – 34% dle rozhodnutí odp. prac.

Způsob uplatněný při přepočtu údajů v cizích měnách na českou měnu (uplatnění směnných kursů vyhlášených ČNB jako běžných či stálých kursů s uvedením termínů jejich změn):

- v průběhu roku byl používán denní kurs ČNB a účtovalo se pouze o realizovaných kursových rozdílech
- aktiva a pasiva v zahraniční měně jsou k rozvahovému dni přepočítávána podle kursu devizového trhu vyhlášeného ČNB.

**Archeologický ústav AV ČR, Brno, v. v. i.**

Příloha k roční účetní závěrce za rok 2021

V roce 2021 obdržel ARÚB neinvestiční prostředky od těchto poskytovatelů:

AV ČR	48 548 635,00 Kč
JMK	310 000,00 Kč
Obec Pasohlávky	150 000,00 Kč
MK ČR	5 417 000,00 Kč
MŠMT	3 190 201,80 Kč
GAČR	3 784 000,00 Kč
ÚTAM - IPERION	63 300,00 Kč

Investiční prostředky:

AV ČR	4 562 601,00 Kč
MŽP	700 000,00 Kč

Účetní OP v souladu s předpisy platnými pro v.v.i. nebyly pro rok 2021 tvořeny.

Při zjištění základu daně z příjmů vycházel ústav z účetního hospodářského výsledku před zdaněním, který upravil o nedaňové náklady i nedaňové výnosy. Základ daně, který touto úpravou získal, понížil ve smyslu § 20 odst. 7 zákona o daních z příjmů. Finanční prostředky získané touto úsporou na dani budou v následujícím zdaňovacím období použity ke krytí nákladů (výdajů) na vědecké, výzkumné a vývojové činnosti.

Na základě získání veřejné zakázky pro investora Ředitelství silnic a dálnic na archeologický výzkum lokality Severní obchvat Opavy byla zadavateli dle podmínek soutěže poskytnuta Bankovní záruka od ČSOB a.s. ve výši 3 770 239,-Kč.

Z provozních prostředků bylo převedeno do FÚUP 1 500 000 Kč, které budou použity v roce 2022. Z grantových projektů bylo do FÚUP převedeno 227 919,08 Kč.

HV z roku 2020 byl převeden do rezervního fondu v částce 20 430,07 Kč.

Mezi rozvahovým dnem a okamžikem sestavení účetní závěrky došlo k vyhlášení nouzového stavu na základě výskytu pandemie COVID 19. ARÚB zavedl opatření ve smyslu nařízení vlády tak, aby byly bezpečně zajištěny všechny potřebné činnosti a nedošlo k omezení chodu ústavu i detašovaných pracovišť. Většina zaměstnanců pracuje v režimu home office. Pracovníci, kteří nemohou svoji práci vykonávat mimo ARÚB byli seznámeni se všemi zavedenými opatřeními a poučeni o nutnosti jejich dodržování, byli vybaveni ochrannými prostředky a testy.

Na všech pracovištích probíhá v pravidelných intervalech desinfekce všech frekventovaných ploch. Chod ústavu tedy není nijak omezen.

Financování pro rok 2022 bylo schváleno Akademickým sněmem na LVIII. zasedání dne 8. prosince 2021 .

**Archeologický ústav AV ČR, Brno, v. v. i.**  
Příloha k roční účetní závěrce za rok 2021

### 3. Doplňující informace k rozvaze a výkazu zisku a ztrát

Protokolem o majetku a závazcích, které přecházejí na veřejnou výzkumnou instituci, ze dne 30. ledna 2007, byl převeden do vlastnictví Archeologického ústavu AV ČR, Brno, v.v.i. majetek a další aktiva, závazky a další pasiva, ke kterým měla příslušnost hospodaření ke dni 31.12.2006 státní příspěvková organizace Archeologický ústav AV ČR, s dřívějším sídlem Královopolská 147, Brno, nyní Čechyňská 363/19, 602 00 Brno, IČ 68081758.

#### 1. Dlouhodobý hmotný a nehmotný majetek (v Kč)

Majetek	pozemky	budovy	stavby	energ. stroje	prac. stroje	přístř.	dopr. prostř.	Inventář	výp. technika	SW + ocen. práva	ned. majetek	celkem
počáteční stav	17 890 472,50	299 667 964,35	2 016 931,00	48 788,00	489 872,08	35 223 197,85	6 778 657,00	9 300 923,28	9 620 408,95	4 888 121,80	6 067 742,39	391 993 079,20
+ přírůstky	0,00	12 678,00	0,00	0,00	0,00	2 349 693,70	381 150,00	0,00	0,00	831 774,43	5 003 305,70	8 578 601,83
- úbytky	0,00	0,00	0,00	0,00	40 000,00	268 130,20	206 300,00	0,00	294 380,00	0,00	2 743 521,70	3 552 331,90
konečný stav	17 890 472,50	299 680 642,35	2 016 931,00	48 788,00	449 872,08	37 304 761,35	6 953 507,00	9 300 923,28	9 326 028,95	5 719 896,23	8 327 526,39	397 019 349,13
<b>Oprávký</b>												
počáteční stav	0,00	35 383 372,00	613 374,00	48 788,00	489 872,08	25 712 249,33	4 379 776,00	6 000 135,89	7 412 973,80	2 942 672,50	0,00	82 983 213,60
- vyřazení	0,00	0,00	0,00	0,00	40 000,00	268 130,20	206 300,00	0,00	294 380,00	0,00	0,00	808 810,20
+ oprávký	0,00	5 992 236,00	76 920,00	0,00	0,00	3 560 459,78	753 886,00	812 976,00	1 273 386,00	655 110,00	0,00	13 124 973,78
konečný stav	0,00	41 375 608,00	690 294,00	48 788,00	449 872,08	29 004 578,91	4 927 362,00	6 813 111,89	8 391 979,80	3 597 782,50	0,00	95 299 377,18
<b>Zůstat. cena</b>	<i>17 890 472,50</i>	<i>258 305 034,35</i>	<i>1 326 637,00</i>	<i>0,00</i>	<i>0,00</i>	<i>8 300 182,44</i>	<i>2 026 145,00</i>	<i>2 487 811,39</i>	<i>934 049,15</i>	<i>2 122 113,73</i>	<i>8 327 526,39</i>	<i>301 719 971,95</i>

#### 2. Krátkodobé pohledávky

( v Kč )	k 31.12.2020 Brutto	k 31.12.2021 Brutto	k 31.12.2021 Korekce	k 31.12.2021 Netto
<b>Pohledávky z obchodních vztahů</b>	<b>49 647</b>	<b>83 783</b>	<b>0</b>	<b>83 783</b>
<i>Z toho – do lhůty splatnosti</i>	<i>40 613</i>	<i>45 142</i>	<i>0</i>	<i>45 142</i>
<i>- po lhůtě splatnosti</i>	<i>9 034</i>	<i>34 711</i>	<i>0</i>	<i>34 711</i>
<i>- z toho: nad 180 dnů PLS</i>	<i>2 984</i>	<i>3 930</i>	<i>0</i>	<i>3 930</i>
<b>Pohledávky za zaměstnanci</b>	<b>35 413</b>	<b>28 763</b>	<b>0</b>	<b>28 763</b>
<b>Krátkodobé poskytnuté zálohy</b>	<b>459 270</b>	<b>467 998</b>	<b>0</b>	<b>467 998</b>
<b>Dohadné účty aktivní</b>	<b>61 710</b>	<b>0</b>	<b>0</b>	<b>0</b>
<b>Daně a poplatky</b>	<b>0</b>	<b>0</b>	<b>0</b>	<b>0</b>
<b>Daň z příjmu</b>	<b>138 845</b>	<b>138 845</b>	<b>0</b>	<b>138 845</b>
<b>Jiné pohledávky</b>	<b>7 000</b>	<b>7 000</b>	<b>0</b>	<b>7 000</b>
<b>Krátkodobé pohledávky celkem</b>	<b>751 885</b>	<b>726 389</b>	<b>0</b>	<b>726 389</b>

**Archeologický ústav AV ČR, Brno, v. v. i.**

Příloha k roční účetní závěrce za rok 2021

**3. Krátkodobé závazky**

( v Kč )	k 31.12.2020	k 31.12.2021
<b>Závazky z obchodních vztahů</b>	<b>546 584</b>	<b>1 010 356</b>
Z toho dodavatelé:	546 584	1 010 356
-ve splatnosti	546 584	1 010 356
- po lhůtě splatnosti	0	0
Z toho ostatní závazky	0	0
<b>Dohadné účty pasivní</b>	<b>350 000</b>	<b>500 000</b>
<b>Závazky k zaměstnancům</b>	<b>2 156 273</b>	<b>2 404 429</b>
<b>Závazky vůči st.,DPH, SSZ, ZP</b>	<b>2 377 201</b>	<b>1 398 353</b>
<b>Krátkodobé přijaté zálohy</b>	<b>0</b>	<b>0</b>
<b>Jiné závazky</b>	<b>56 257</b>	<b>195 061</b>
<b>Celkem krátkodobé závazky</b>	<b>5 486 315</b>	<b>5 508 199</b>

**4. Časové rozlišení**

( v Kč )	k 31.12.2020	k 31.12.2021
<b>Náklady př. období</b>	<b>966 847</b>	<b>871 849</b>
<b>Výdaje př. období</b>	<b>84 197</b>	<b>17 662</b>
<b>Výnosy př. období</b>	<b>653 124</b>	<b>253 741</b>
<b>Příjmy př. období</b>	<b>114 439</b>	<b>0</b>

**5. Závazky ze sociálního zabezpečení a zdravotního pojištění**

Závazky ze sociálního zabezpečení a zdravotního pojištění činí 1 174 335 Kč (v 2020 – 1 170 165 Kč), ze kterých 818 446 Kč (v 2020 – 808 126 Kč) představují splatné závazky ze sociálního zabezpečení a 355 889 Kč (v 2020 – 362 039 Kč) představují splatné závazky ze zdravotního pojištění. Závazky ze sociálního a zdravotního pojištění byly v termínu do 31. ledna 2022 uhrazeny.

**6. Stát – daňové závazky**

Daňové závazky činí 224 018 Kč (2020 – 1 207 036 Kč), ze kterých 204 072 Kč (2020 – 356 439 Kč) je splatný závazek z titulu přímých daní zaměstnanců, 19 946 Kč (2020 – 850 597 Kč) je splatný závazek z titulu DPH. Daň z příjmů za rok 2021 bude 0 Kč. Předpokládaný přeplatek z DPPO – 138 845 Kč (v 2020 – 138 845 Kč).

**7. Změny ve jmění :**

	Vlastní jmění	Sociální fond	Rezervní fond	Fond účel. urč. prostředků	Fond reprodukce majetku
<b>K 1.1.2021</b>	308 424 134	636 862	12 246 348	789 041	79
<b>zvýšení 2021</b>	5 356 794	638 594	20 430	1 727 919	5 356 716
<b>snížení 2021</b>	13 218 362	564 968	0	789 041	5 356 795
<b>K 31.12.2021</b>	300 562 566	710 488	12 266 778	1 727 919	0

HV po zdanění za rok 2021 je ve výši 98 278 Kč.

V Brně 23.3.2022

Zpracovala: Lenka Katolická, vedoucí THS

Schválil: PhDr. Lumír Poláček, CSc., ředitel



