

Archeologický ústav AV ČR, Brno

V ý r o č n í z p r á v a p r a c o v i š t ě

za rok 2006

1. VĚDECKÁ ČINNOST PRACOVISŤE A UPLATNĚNÍ JEJÍCH VÝSLEDKŮ

1.a) Stručná charakteristika vědecké činnosti pracoviště

Vědecká činnost Archeologického ústavu AV ČR, Brno byla i v roce 2006 dle výzkumného záměru ústavu a koncepce Akademie věd ČR koncentrována na základní výzkum vymezených stěžejních témat evropské a světové prehistorie či protohistorie.

Výzkum starší doby kamenné a paleoetnologie se soustředil na některé důležité terénní odkryvy významných lokalit lovců mamutů (Předmostí, Napajedelská brána), tři vydané monografie završily příslušné interdisciplinární mezinárodní projekty. V rámci studia zásahu antické římské říše do středního Podunají se podařilo blíže objasnit historické procesy v oblasti bezprostředně po ukončení římských aktivit, kritické revizi byly podrobeny také některé dosavadní nálezové interpretace. Další do tisku odevzdané práce byly věnovány politickému a kulturnímu vývoji římských provincií a Karpatské kotliny v období pozdní antiky a stěhování národů (pronikání východogermánských a sarmatských skupin, okruh hunských památek apod.). V oboru slovanské a časně středověké archeologie úspěšně pokračovalo zveřejňování cenných nálezových fondů pohřebišť 8. – 12. věku (Nechvalín, Prušánky, Rajhrad, Rajhradice) či publikační příprava dalších (Stěbořice), stejně jako studium hospodářského zázemí, antropologie obyvatel i vnitřní struktury nejvýznamnějších dobových sídelních aglomerací (Mikulčice, Přerov). Výzkum vybraných otázek pravěku Moravy a Slezska přinesl závažné monografické výstupy k problematice štípaných kamenných nástrojů populací pozdní doby kamenné a starší doby bronzové.

1.b) Nejdůležitější výsledky vědecké činnosti a jejich aplikací

(B) *Trinkaus, E., Svoboda, J., eds.: Early Modern Human Evolution in Central Europe. The People of Dolní Věstonice and Pavlov. – The Dolní Věstonice Studies 12, Oxford University Press: 489 str. (2006).*

Završení dlouhodobého česko-amerického projektu, zaměřeného na komplexní antropologické zhodnocení nejstarší anatomicky moderní populace lovců mamutů z jihomoravských tábořišť u Dolních Věstonic a Pavlova (stáří 25-30 tis. let).

(B) *Kaminská, L., Kozłowski, J. K., Svoboda, J. A., eds.: Pleistocene environments and archaeology of the Dzeravá skala Cave, Lesser Carpathians, Slovakia. – Polish Academy of Arts and Sciences, Slovak Academy of Sciences, Institute of Archaeology at Nitra, Academy of Sciences of the Czech Republic, Institute of Archaeology at Brno, Kraków: 226 str. (2005).*

Interdisciplinární výstup mezinárodního česko-slovensko-polského výzkumného týmu, analyzující dosavadní poznatky o opakovaném osídlení této významné lokality ve starší době kamenné, s důrazem na poznání dobového přírodního prostředí a jeho proměn.

(B) *Klanica, Z.: Nechvalín, Prušánky. Čtyři slovanská pohřebiště – Vier slawische Nekropolen. Díl I. Příspěvek ke chronologii časně středověké hmotné kultury ve střední Evropě. Teil II. Katalog. – Spisy Archeologického ústavu AV ČR, svazek č. 28, Brno: 293 + 290 str. (2006).*

Souborná monografie, vyhodnocující odkryvy čtyř jihomoravských pohřebišť 8. – 11. století s celkem 854 hroby. Rozbor bohatého nálezového inventáře i samotného uspořádání nekropolí významně přispívá k poznání časně středověké slovanské společnosti.

(B) *Kopacz, J., Šebela, L. a kolektiv (Matějka, F., Matějková, J., Přichystal, A., Škrdla, P.): Kultura unietycka i grupa wieterzowska na Morawach na podstawie materiałów krzemieniarskich. – Polska Akademia Umiejętności, Kraków – Brno: 300 str. (2006).*

Výsledek již tradiční spolupráce českých a polských odborníků, zaměřené na všestranné poznání kamenných nástrojů pravěkých komunit. Práce dokládá pokračující využívání kamenných artefaktů při specializovaných pracích i ve starší době bronzové.

(B) *Staňa, Č.: Velkomoravská pohřebiště v Rajhradě a Rajhradících. Katalog. – Spisy Archeologického ústavu AV ČR, Brno, svazek č. 29, Brno: 232 str. (2006).*

Publikace nálezové situace a inventáře dvou rozsáhlých slovanských pohřebišť 2. poloviny 9. a 1. poloviny 10. věku (celkem téměř tisíc hrobů), svým bohatstvím svědčících o přítomnosti velkomoravského mocenského centra v širším brněnském prostoru.

(B) *Komoróczy, B.: K otázce existence římského vojenského tábora na počátku 1. století po Kr. u Mušova (kat. úz. Pasohlávky, Jihomoravský kraj). Kritické poznámky z pohledu římsko-provinciální archeologie. – In: Droberjar, E., Lutovský, M., ed., Archeologie barbarů 2005. Sborník příspěvků z I. protohistorické konference „Pozdně keltské, germánské a časně slovanské osídlení“, Kounice, 20. – 22. září 2005, Praha: 155-205 (2006).*

Studie reviduje dataci i funkční určení pozůstatků staveb, nalezených na lokalitě Mušov-Neurissen. Dosavadní přiřazení tábora římského vojska, bojujícího v roce 6 po Kr. s Marobudem, posunuje až do období markomanských válek v průběhu 2. století.

(B) *Tejral, J.: Germanische Gießereiwerkstatt in Pasohlávky (Bez. Břeclav). Ein Beitrag zur Frage der kulturellen Fernbeziehungen nach den Markomannenkriegen. – Památky archeologické XCVII: 133-170 (2006).*

Práce vyhodnocuje významný objev slévačské dílny z počátku 3. století po Kr., s překvapivými doklady vzájemných kontaktů místních barbarských populací s baltskou oblastí v období těsně po skončení markomanských válek.

1.c) Nejvýznamnější popularizační aktivity pracoviště

Výzkumná základna v Mikulčicích vydala druhé, rozšířené vydání obrazové publikace L. Poláčka „Terénní výzkum v Mikulčicích – průvodce, sv. 1“, populární formou seznamující všechny návštěvníky této významné památky s její historií, topografií i nejnovějšími objevy. Pracovníci ústavu se podíleli též na realizaci stále terénní expozice na sídlišti lovců mamutů v Předmostí u Přerova a na obdobné tematické výstavě v pražském Národním museu.

Ve spolupráci se společností Cittadella byl realizován vědecko-naučný film „Velká Morava“ (35 min.), věnovaný problematice mojmírovského státu 9. století jako významného fenoménu našich národních dějin a jeho archeologickému poznávání v rámci ústavu i dalších institucí.

1.d) Domácí a zahraniční ocenění zaměstnanců pracoviště (řády, ceny, čestné tituly apod.)

Ing. Petru Škrdlovi, Ph. D. byla Akademickou radou AV ČR udělena Cena Akademie věd České republiky za úspěšné řešení programových a grantových projektů za vědecké dílo (monografii) „The Upper Paleolithic on the Middle Course of the Morava River“ (Brno 2005, 229 str.).

1.e) Další specifické informace o pracovišti

V praxi se osvědčila reorganizace Oddělení archeologické prospekce, zaměřujícího nově svoji pozornost na programovou práci s detektory kovů na vybraných lokalitách. Nárůst úřední agendy v oboru archeologické památkové péče si vyžádal posílení této složky ústavu o dalšího odborného pracovníka s vysokoškolským vzděláním. Velké potíže nadále působilo zcela nevyhovující, omezené prostorové vybavení ústředního brněnského pracoviště ústavu. Atestacemi prošlo úspěšně v roce 2006 celkem 8 pracovníků ústavu.

2. VĚDECKÁ A PEDAGOGICKÁ SPOLUPRÁCE PRACOVIŠTĚ S VYSOKÝMI ŠKOLAMI

2.a) Nejvýznamnější vědecké výsledky vzniklé ve spolupráci s vysokými školami

Projekt GA ČR č. 206/04/1498 „Předmostí“, společně řešený s Katedrou antropologie přírodovědecké fakulty University Karlovy, byl završen dokončením rukopisu souhrnné monografie, stručné shrnutí bylo vypracováno i pro časopis „Journal of Human Evolution“ (Svoboda, J.: The Upper Paleolithic burial area at Předmostí: Ritual and taphonomy, 33 str., 12 obr.).

Jedním ze zásadních výstupů projektu GA AV ČR IAA8001202 „Pozdní eneolit na Moravě. Soupis pohřebišť kultury zvoncovitých pohárů“, řešeného spolu s Ústavem geologických věd přírodovědecké fakulty Masarykovy university, bylo komplexní monografické zpracování štípaných kamenných nástrojů této významné kultury – srov. Kopacz, J., Šebela, L., Přichystal, A., Olivík, J.: Lithic Inventories of the Moravian Bell Beaker culture (on the central european bell beaker background), 155 str., 40 tab., 3 mapy, Kraków, v tisku.

2.b) Nejvýznamnější výsledky činnosti výzkumných center a dalších společných pracovišť ústavu s vysokými školami

Archeologický ústav AV ČR, Brno se aktuálně nepodílí na aktivitách tohoto typu.

2.c) Spolupráce s vysokými školami na uskutečňování doktorských studijních programů a magisterského a bakalářského studia

Ústav obdržel akreditaci postgraduálního doktorského studijního programu (obor archeologie) formou rozšíření při Ústavu archeologie a museologie filosofické fakulty Masarykovy university roku 2000. V současné době ústav školí 11 doktorandů. Dále byl jeden pracovník ústavu vedoucím diplomové práce, zpracovávané na FF MU, další oponoval

habilitaci na FF UK. Dva badatelé byli oponenty 2 doktorských disertací (PřF MU a UK), dále 3 pracovníci oponovali 2 diplomové a 5 bakalářských prací (FF a PřF MU, FPřF Slezské university Opava) a dva pracovníci byli konzultanty 1 disertační a 2 diplomových prací (FF UK a MU, PřF UP Olomouc).

3. SPOLUPRÁCE PRACOVIŠTĚ S DALŠÍMI INSTITUCEMI A S PODNIKATELSKOU SFÉROU

3.a) Společné projekty výzkumu a vývoje, podpořené z veřejných prostředků

V roce 2006 řešili ústavní pracovníci celkem 4 z veřejných prostředků podporované výzkumné projekty, na nichž kooperovaly další výzkumné instituce mimo VŠ. Vyzvednout lze projekt GA ČR 404/04/0013 „Nejbližší zázemí velkomoravského centra v Mikulčicích – vývoj a sociálně-ekonomická struktura“ (řešitel L. Poláček, spolunositeli mj. Národní museum v Praze a Archeologický ústav AV ČR, Praha), jehož významným výstupem bude monografický sborník „Das wirtschaftliche Hinterland der frühmittelalterlichen Zentren, Hrsg. Lumír Poláček, Internationale Tagungen in Mikulčice VI. Spisy Archeologického ústavu AV ČR Brno 31, Brno 2006“, v celkem 25 příspěvcích shrnující danou problematiku v celém středoevropském prostoru. Díky projektu GA AV ČR č. IAA8001401 „Slovanský kostrový mohylník ve Stěbořicích a problematika velkomoravského zásahu do prostoru severně od Moravské Brány“ (řešitel P. Kouřil, spolunositelem Slezské museum Opava) bylo pak možno zpracovat nálezový soubor zásadní pro řešení pozice českého Slezska v 9. věku.

3.b) Výsledky výzkumu a vývoje pro ekonomickou sféru

Výzkum ve spolupráci s ekonomickou sférou byl realizován zvláště v intencích zákona č. 20/1987 Sb. O státní památkové péči v platném znění při dohledech a záchranných výzkumech na archeologických lokalitách, ohrožených projektovanou stavební činností. Celkem bylo uzavřeno 49 hospodářských smluv či dohod, mezi nejvýznamnější patřil záchranný archeologický výzkum v katastru obce Pasohlávky na jižní Moravě.

Akce se uskutečnila v termínu 18. 4. – 7. 8. 2006 při mnohahektarové výstavbě kolonie rodinných domů. Mimořádný přínos zde představoval objev jednofázového germánského sídliště relativně-chronologického stupně C1, se značným množstvím uzavřených nálezových celků, jejichž vyhodnocení významně přispěje k poznání sídelních struktur, řemeslných aktivit a sociálních aspektů místní germánské populace na prahu mladší doby římské.

3.c) Nové firmy, vzniklé na základě výsledků činnosti ústavu v oblasti aplikovaného výzkumu

Ústav nebyl v roce 2006 zúčastněn na aktivitách tohoto druhu.

3.d) Odborné expertizy

Ústav je dle příslušných ustanovení zákona č. 20/1987 Sb. O státní památkové péči v platném znění jedinou ze zákona oprávněnou výzkumnou organizací a garantem ochrany archeologických nálezů a památek i odborné úrovně jejich studia na území Moravy a českého Slezska. Roku 2006 proto pro orgány státní správy a další veřejné i soukromé instituce a

osoby vypracoval celkem 439 písemných odborných expertiz, určujících zvláště podmínky ochrany archeologických lokalit a archeologických kulturních památek. K nejvýznamnějším náležela kupř. série expertíz k odkrytým pozůstatkům gotického špitálního kostela sv. Alžběty na Horním předměstí ve Znojmě, díky kterým bylo možno navrhnout tento významný nález za archeologickou kulturní památku a zachovat jej v architektuře nově budovaného objektu.

4. MEZINÁRODNÍ VĚDECKÁ SPOLUPRÁCE PRACOVIŠTĚ

4.a) Přehled mezinárodních projektů, řešených v rámci mezinárodních vědeckých programů

Ústav je jedním ze spoluorganizátorů a účastníků projektu *Evropské komise v Bruselu (Directorate-General for Education and Culture) č. CLT2004/A2/CH/DE-2045 „Transformation. The Development of a Common Culture in the Northern Provinces of the Roman Empire from Britain to the Black Sea“*. Projekt za participace celkem 14 evropských zemí studuje vlivy antické římské říše a mediteránního světa obecně na kulturu severních římských provincií.

4.b) Nejvýznamnější vědecké výsledky dosažené v rámci mezinárodní spolupráce

Závažným výstupem dlouhodobého společného výzkumu s Washington University St. Louis byla monografie o antropologii nejstarší anatomicky moderní lidské populace, známé z jihomoravských nalezišť u Dolních Věstonic a Pavlova (*Trinkaus, E., Svoboda, J., eds.: Early Modern Human Evolution in Central Europe. The People of Dolní Věstonice and Pavlov. – The Dolní Věstonice Studies 12, Oxford University Press: 489 str., 2006; srov. anotaci v příloze 1A této zprávy*). V rámci tradiční mezinárodní kooperace s polskými a slovenskými partnery vznikly dvě další monografie, významně přispívající k poznání přírodního prostředí i lidské kultury starší doby kamenné a starší doby bronzové (*Kaminská, L., Kozłowski, J. K., Svoboda, J. A., eds.: Pleistocene environments and archaeology of the Dzeravá skala Cave, Lesser Carpathians, Slovakia. – Polish Academy of Arts and Sciences, Slovak Academy of Sciences, Institute of Archaeology at Nitra, Academy of Sciences of the Czech Republic, Institute of Archaeology at Brno, Kraków: 226 str., 2005; Kopacz, J., Šebela, L. a kolektiv: Matějka, F., Matějková, J., Přichystal, A., Škrdla, P.: Kultura unietycka i grupa wietrzowska na Morawach na podstawie materiałów krzemieniarskich. – Polska Akademia Umiejętności, Kraków – Brno: 300 str., 2006; srov. bod 1.b a anotaci v příloze 1B této zprávy*).

Účast na francouzském projektu „Le pays transdanubien entre l’Empire romain, l’Empire franc et Byzance (V^e-IX^e siècles)“ v rámci Programme international de cooperation scientifique přinesla vypracování rozsáhlé studie o problematice vývoje středního Podunají za stěhování národů (*Tejral, J.: Das Hunnenreich und die Identitätsfragen der barbarischen „gentes“ im Mitteldonauraum aus der Sicht der Archeologie. – In: Tejral, J., Hrsg., Barbaren in der Völkerwanderungszeit – Zum Wandel unrer Identitäten. – Spisy Archeologického ústavu AV ČR, Brno č. 26, Brno: v tisku*). V řadě publikací mezinárodního projektu „Moravia magna“ pod patronací Union académique internationale Bruxelles a Union internationale des sciences préhistoriques et protohistoriques (C.I.P.S. H – U.N.E.S.C.O) ústav vydal dvojici monografií, věnovaných šesti velkým slovanským pohřebištím 8. – 11. věku na jižní Moravě (*Klanica, Z.: Nechvalín, Prušánky. Čtyři slovanská pohřebiště – Vier slawische Nekropolen. Díl I. Příspěvek ke chronologii časně středověké hmotné kultury ve střední Evropě. Teil II. Katalog. – Spisy Archeologického ústavu AV ČR, svazek č. 28, Brno: 293 + 290 str., 2006;*

Staňa, Č.: *Velkomoravská pohřebiště v Rajhradě a Rajhradcích. Katalog. – Spisy Archeologického ústavu AV ČR, Brno, svazek č. 29, Brno: 232 str., 2006).*

4.c) Akce s mezinárodní účastí

- mezinárodní symposium „Велика Моравия – Велики Преслав“, Šumen, 16. – 18. 5. 2006. Spolupořádající instituce Vědecké centrum „Preslavská knižní škola“ při Universitě „Biskup Konstantin Preslavský“ v Šumenu, Slovanský ústav AV ČR, Archeologický ústav a museum Bulharské akademie věd – pobočka Šumen, Národní historicko-archeologická rezervace a museum „Velký Preslav“, Cyrilo-metodějské vědecké centrum při Bulharské akademii věd, Moravské zemské muzeum Brno, České centrum Sofie (45 účastníků, z toho 37 zahraničních z Bulharska, Holandska, Maďarska, Slovenska a Ukrajiny).
- 2nd Protohistorical conference „Celtic, German and Early Slavic settlements (Late La Tène, Roman, Great Migration and Early Slavic Periods). Theme: Roman imports“. České Budějovice, 21. – 24. listopadu 2006. Spolupořádající instituce Ústav archeologické památkové péče Středních Čech Praha a Jihočeské muzeum České Budějovice (55 účastníků, z toho 18 zahraničních z Německa, Polska, Slovenska a Španělska).
- 19. Internationales Symposium „Grundprobleme der frühgeschichtlichen Entwicklung im mittleren Donaauraum. Mitteleuropa zur Zeit Marbods“. Roztoky u Křivokláta, 4. – 8. prosince 2006. Dalšími spolupořadatelé Akademie věd ČR; Österreichische Akademie der Wissenschaften Wien; Archeologický ústav AV ČR, Praha; Ústav pro klasickou archeologii FF UK Praha; Archäologisches Institut der Universität zu Köln, Abt. Archäologie der römischen Provinzen; Archeologický ústav SAV v Nitre; Institut für Ur- und Frühgeschichte der Universität Wien (48 účastníků, z toho 36 zahraničních badatelů z Maďarska, Německa, Polska, Rakouska a Slovenska, 32 referátů, diskuse a exkurze).

4.d) Návštěvy nejvýznamnějších zahraničních vědců

Prof. dr. J. Blumenfeld (Univ. of Illinois, Urbana-Champaign), prof. dr. Ch. Fabech (Univ. Aarhus), prof. dr. H. Friesinger (Univ. Wien), prof. dr. M. Jones (Univ. of Cambridge), prof. dr. M. Kazanski (Musée des Antiquités Nationales Saint-Germain-en-Laye), prof. dr. U. Näsman (Univ. Kalmar), prof. dr. A. Ruttikay (SAV Nitra), doc. dr. A. Stuppner (Univ. Wien).

4.e) Počet fungujících meziústavních dvoustranných dohod

Během roku 2007 fungovalo celkem 13 meziústavních bilaterálních nebo vícestranných dohod se zahraničními vědeckými institucemi. Jmenovat lze např. spolupráci s Institut für Ur- und Frühgeschichte der Universität Wien na společném dlouhodobém projektu „Grundprobleme der frühgeschichtlichen Entwicklung im mittleren Donaauraum“.

Archeologický ústav AV ČR, Brno

V ý r o č n í z p r á v a p r a c o v i š t ě

za rok 2006

Příloha č. 1A (anotace)

Trinkaus, E., Svoboda, J., eds.: Early Modern Human Evolution in Central Europe. The People of Dolní Věstonice and Pavlov. – The Dolní Věstonice Studies 12, Oxford University Press: 489 pages (2006).

Obsáhlá publikace završuje dlouhodobý česko-americký projekt, řešený společně s Washington University St. Louis a zaměřený na antropologické zhodnocení nejstarší anatomicky moderní lidské populace z Dolních Věstonic a Pavlova. Opírá se přitom o unikátní soubor kosterních pozůstatků lovců mamutů z doby před 25-30 tisíci let, odkrytých při dlouhodobých výzkumech pod Pavlovskými vrchy na jižní Moravě. Jednotlivé kapitoly z pera jak českých, tak amerických odborníků (J. Svoboda, E. Vlček, E. Trinkaus, S. W. Hillson, T. W. Holliday a další) shrnují nálezové okolnosti a vazby jednotlivých kosterních nálezů na konkrétní situaci na sídlištích i celkový inventář hrobů. Velmi podrobně se pak věnují komplexní antropologické charakteristice: určení věku a pohlaví, popisu jednotlivých částí skeletu, paleopatologii i závěrečné paleobiologické interpretaci. V knize prezentované poznatky představují lovce mamutů z Dolních Věstonic a Pavlova jako celkově homogenní lidskou komunitu, poměrně robustní tělesné konstrukce, navyklou přesunům na velké vzdálenosti i s rozsáhlejší osobní výbavou, jejíž příslušníci se dožívali většinou jen nízkého věku. Na kosterních pozůstatcích jsou dobře sledovatelné rozdíly v tělesné stavbě drobnějších žen a urostlejších mužů, kteří se podle zahojených ran nevyhýbali ani boji s členy jiných loveckých skupin.

Comprehensive publication crowns a long-term Czech-American project, executed in co-operation with Washington University St. Louis and aimed to anthropological evaluation of the oldest anatomically modern human population of Dolní Věstonice and Pavlov. In doing so, it was based on unique set of skeletal remains of mammoth hunters from the period 25-30 thousand years ago, as were uncovered in the course of long-term research under Pavlov hills in South Moravia. Individual chapters written by both Czech and American specialists (J. Svoboda, E. Vlček, E. Trinkaus, S. W. Hillson, T. W. Holliday and further) summarize finding circumstances and relations of individual skeletal findings to specific situation at the settlement and also complete inventory of graves. In details it deals with complex anthropological characterization: determination of age and sex, description of individual parts of skeleton, paleo-pathology and also concluding paleo-biological interpretation. The knowledge presented in the book introduces the mammoth hunters of Dolní Věstonice and Pavlov as a quite homogenous human community with rather robust physique that was accustomed to migrate at long distances together with relatively rich personal outfit and the members of which lived mostly to low age. Skeletal remains show conclusively the differences of physique of more petite women and well-built men, who could not avoid fights with members of other groups of hunters, as seen from healed wounds.



Obr. Lebka muže z trojhrobu lovců mamutů v Dolních Věstonicích, se zachovalým zbytkem červeného barviva a ozdoby hlavy z provrtaných liščíh zoubků.

Pic. Skull of a man from the triple grave of mammoth hunters in Dolní Věstonice, with preserved remains of red dye and head decorations made of drilled fox teeth.

Kopacz, J., Šebela, L. a kolektiv (with Matějka, F., Matějková, J., Přichystal, A., Škrdla, P.): Kultura úněťická i grupa wietorzowska na Morawach na podstawie materiałów krzemieniarskich – The Únětice culture and the Věteřov group in Moravia on the ground of chipped stone material. – Polska Akademia Umiejętności, Kraków – Brno: 300 str. – pages (2006).

Ve starší době bronzové (1 800 až 1 500 let př. n. l.) bylo území Moravy osídleno lidem tzv. únětické kultury a věteřovské skupiny. V tomto období se začíná hojně používat měděná, později bronzová industrie. Kniha se zaměřuje na kamenné štípané nástroje tohoto období. Autoři rekonstruují jak proces jejich výroby, tak i těžbu silicitových surovin, které se k výrobě těchto nástrojů používaly (dominují silicity těžené výlučně na Moravě). Analýzou bylo zjištěno, že tento druh kamenné industrie neztrácí na svém významu ani v počátcích doby bronzové. V nálezových celcích jak hrobového, tak i sídlištního charakteru se totiž objevuje nový typ nástroje, pro který autoři zvolili název segment. Jedná se o artefakt, který mohl být využíván k celé řadě pracovních úkonů. Jeho hojný výskyt v mladším období starší doby bronzové, kdy se objevují hromadné nálezy těchto nástrojů (tzv. depoty), např. na Zelené Hoře (mladší únětická kultura) a v Šumicích (věteřovská skupina), vedl autory k myšlence, že byly využívány při výstavbě výšinných hradišť (v úvahu přichází odkůrování stromů). Výskyt těchto nástrojů se v moravském prostředí podařilo prokázat ale ještě v mladší době bronzové a v době halštatské (8. – 5. stol. před n. l.). Není tedy vyloučeno, že se jmenovaný typ silicitového artefaktu používal i v dalších úsecích pravěkého vývoje Moravy. Díky jemu si kamenná štípaná industrie uchovala svůj význam a vhodným způsobem se transformovala v epoše, kdy do popředí zájmu pravěkého člověka pronikal bronz, posléze vystřídán železem.

During the Early Bronze Age (1800-1500 BC) the territory of Moravia was settled by people related to the Únětice culture and the Věteřov group. This period is marked by the growth of copper and – subsequently bronze metallurgy, while chipped stone industry continued to play an important role. The work is focused on the latter issue. It attempts to reconstruct processes of obtaining raw material and manufacturing lithic artifacts. In relation to the first question it has been determined that local (Moravian) rocks were by far dominant in Moravian Early Bronze Age assemblages. Lithic inventories of the Únětice culture and the Věteřov group, both from settlement and sepulchral sites, reveal the presence of the so-far not defined form, referred by the authors as "segment". It is a multi-functional artifact utilized as insert in bigger composed tools. Importance of segments in the period in question, underlined by depot finds at Zelená Hora (younger Únětice culture) and Šumice (Věteřov group), is related – according to the authors – to demand of special type of tools (e.g. for debarking timber) utilized in construction of fortified upland settlements. In the territory of Moravia segments were also used during the Middle and Late Bronze Ages, but also in the Hallstatt Period (8th-5th cent. BC). They illustrate transformations of lithic technologies during the transition period between the Stone and Bronze Ages to accommodate to times when bronze and (then) iron metallurgies prevailed.



Obr. Soubor sedmi kamenných štípaných nástrojů z výšinné osady únětické kultury ze Zelené Hory na Vyskovsku, které byly patrně používány při zpracování dřeva určeného pro výstavbu osady.

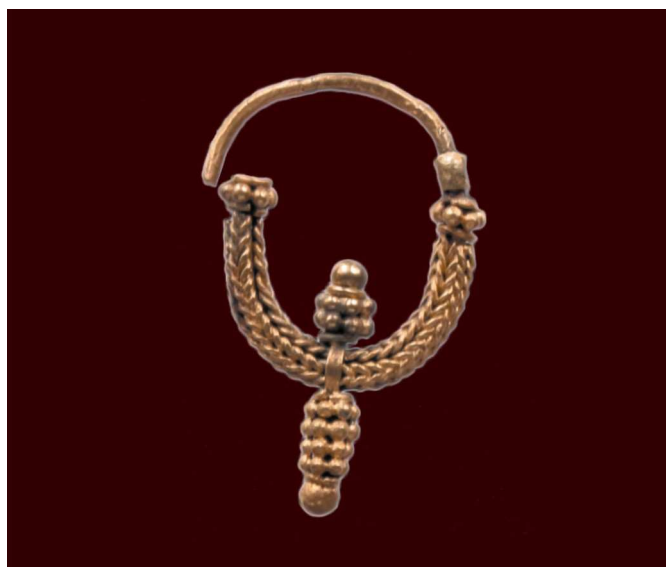
Pic. The set of seven stone chopping tools from elevated settlement of Únětice culture from Zelená Hora near Vyškov, that were probably utilized for wood processing in the course of settlement construction.

Příloha č. 1C (anotace)

Klanica, Z.: Nechvalín, Prušánky. Čtyři slovanská pohřebiště – Vier slawische Nekropolen. Díl I. Příspěvek ke chronologii časně středověké hmotné kultury ve střední Evropě. Teil II. Katalog – Four Slavic Burial Grounds. Part I. Contribution to the chronology of early medieval material culture in Middle Europe. Part II. Catalogue. – Spisy Archeologického ústavu AV ČR, Brno – Papers of the Institute of Archaeology AS CR, Brno, svazek č. 28 – Vol. No. 28, Brno: 293 + 290 str. – pages (2006).

Dvoudílná monografie seznamuje odbornou i širší veřejnost s unikátními archeologickými nálezy a poznatky, získanými na čtyřech slovanských pohřebištích 8. – 11. století v katastrech obcí Nechvalín a Prušánky na Hodonínsku. Na pohřebištích, systematicky zkoumaných v letech 1975 – 1989, lze pozorovat jak tradiční zvyky zdejších zemědělských komunit, tak odrazy společenských změn, projevující se ve změně pohřebního ritu, v typech ukládaných milodarů i v místních posunech pohřbívání. Počáteční kremace tak záhy nahradilo ukládání nezpelněných těl do různě hlubokých a upravených hrobů (s rakvemi, výdřevou apod.), v závislosti na pronikání křesťanství se také měnily milodary zemřelým. Během 9. století pak došlo na obou katastrech k založení nových hřbitovů shodně asi 150 m od pohřebišť starších, obdobně se rozrůstajících od jihu na sever. Analýza neobyčejně početné a kvalitní výbavy z celkem 854 hrobů (zlatý a stříbrný šperk, zbraně včetně mečů, jezdecká výstroj, nástroje denní potřeby, keramika) umožnila přitom rozšířit a upřesnit naše vědomosti o materiální i duchovní kultuře místních venkovských populací za doby prvních státních útvarů západních Slovanů.

Two-volume monograph acquaints expert and general public with unique archaeological findings and knowledge obtained at four Slavic burial grounds of 8th – 11th century in cadastral territory of villages of Nechvalín and Prušánky in the region of Hodonín. The burial grounds, being researched systematically during the years 1975 – 1989, show both the habits of local conservative agrarian communities and also reflect social changes, that demonstrate themselves in the change of funereal rite, in types of accompanying gifts and in local shifts of inhumation. Initial cremation was soon replaced by the laying of uncremated bodies into graves with various depths and modifications (with coffins, timbering etc.); the penetration of Christianity also changed the gifts given to the deceased. In the course of 9th century, new cemeteries were established in both cadastral territories, approximately at the distance of 150 m from the older burial grounds, that similarly extended themselves from south towards north. The analysis of exceptionally numerous and high-quality contents of altogether 854 graves (golden and silver jewels, weapons including swords, riding gear, articles of everyday use, pottery) extended and made more accurate our knowledge on material and spiritual culture of local rural population in the period of first state formations of western Slavs.



Obr. Jemně granulovaná zlatá náušnice, se kterou byla pochována žena na velkomoravském pohřebišti v Nechvalíně (hrob č. N-128).

Pic. Finely granulated golden earring, buried together with a woman in Great-Moravian burial grounds in Nechvalín (grave No. N-128).

(Konzultaci speciální oborové anglické terminologie poskytně v případě potřeby doc. PhDr. J. Tejral, DrSc. – tel. 541514110)

Archeologický ústav AV ČR, Brno

V ý r o č n í z p r á v a p r a c o v i š t ě

za rok 2006

Příloha č. 2 (seznam ústavem roku 2006 vydaných nebo spoluvydaných periodických časopisů, knižních publikací a monografií)

ARCHAEOLOGIA HISTORICA 31/2006. Ed. NEKUDA, V., MĚŘÍNSKÝ, Z., KOUŘIL, P. Sborník příspěvků přednesených na XXXVII. konferenci archeologů středověku České republiky a Slovenské republiky s hlavním zaměřením na raně středověká centra, jejich podobu a vývoj, Chrudim, 19. – 22. září 2005. Muzejní a vlastivědná společnost v Brně, Ústav archeologie a muzeologie filozofické fakulty Masarykovy univerzity v Brně, Archeologické ústavy AV ČR v Praze a v Brně, Archeologický ústav SAV v Nitře, Město Chrudim, Regionální muzeum v Chrudimi. Brno 2006, 456 str. ISSN: 0231-5823, ISBN: 80-7275-061-5.

KAMINSKÁ, L. – KOZŁOWSKI, J. K. – SVOBODA, J. A. (Ed.): PLEISTOCENE ENVIRONMENTS AND ARCHAEOLOGY OF THE DZERAVÁ SKALA CAVE, LESSER CARPATHIANS, SLOVAKIA. Polish Academy of Arts and Sciences, Slovak Academy of Sciences, Institute of Archaeology at Nitra, Academy of Sciences of the Czech Republic, Institute of Archaeology at Brno. Kraków 2005, 226 str. ISBN: 83-60183-18-X.

KLANICA, Z.: NECHVALÍN, PRUŠÁNKY. ČTYŘI SLOVANSKÁ POHŘEBIŠTĚ – VIER SLAWISCHE NEKROPOLEN. DÍL I. PŘÍSPĚVEK KE CHRONOLOGII ČASNĚ STŘEDOVĚKÉ HMOTNÉ KULTURY VE STŘEDNÍ EVROPĚ. TEIL II. KATALOG. Spisy Archeologického ústavu AV ČR, Brno, svazek č. 28. Brno 2006, 293 + 290 str. ISBN: 80-86023-75-3.

POLÁČEK, L.: TERÉNNÍ VÝZKUM V MIKULČICÍCH. MIKULČICE – PRŮVODCE, SVAZEK 1. Archeologický ústav AV ČR, Brno, výzkumná základna v Mikulčicích. 2. doplněné vydání. Brno 2006, 44 + VIII str. ISBN: 80-86023-47-8.

PŘEHLED VÝZKUMŮ 47. Red. GREGOROVÁ, D., KOMORÓCZY, B., NEJMAN, L., PROCHÁZKA, R., STUHLÍK, S., ŠEBELA, L., ŠKRDLA, P. Archeologický ústav AV ČR, Brno. Brno 2006, 306 str. ISSN: 1211-7250, ISBN: 80-86023-77-X.

STAŇA, Č.: VELKOMORAVSKÁ POHŘEBIŠTĚ V RAJHRADĚ A RAJHRADICÍCH. KATALOG. Spisy Archeologického ústavu AV ČR, Brno, svazek č. 29. Brno 2006, 232 str. ISBN: 80-86023-72-9.