

Lesy a lesnictví ve střední Evropě

V. Evropská lesnická strategie

Josef Fanta

Vzhledem k poměrně malému přínosu lesnictví k obnově a ekonomickému rozvoji poválečné Evropy ponechalo Evropské společenství vzniklé v 50. letech 20. stol. — dnešní Evropská unie (EU) — v počátečním období své existence lesy a lesnictví na okraji svého zájmu. Situace se ale změnila v 70. letech, kdy do hry vstoupilo znečištění prostředí, odumírání lesů, degradace biologické rozmanitosti krajiny a další negativní jevy provázející ekonomický rozvoj. Ekologický výzkum ve všech těchto případech poukázal jednoznačně na význam lesa jako důležitého stabilizačního prvku krajiny, přírody a prostředí v neširším slova smyslu. Namísto dosavadního jednostranně ekonomického pojetí lesa jako zdroje dřevní suroviny se na scéně objevila nezbytnost integrovaného pojetí lesa jako zdroje ekonomických, ekologických a sociálních služeb (Živa 2007, 4: 161–164). Navíc v 80. letech vznikla nutnost vypořádat se v rámci EU se složitou problematikou zemědělství. Ukázalo se jednoznačně, že i v této oblasti může a musí les hrát významnou roli. Konference Spojených národů o prostředí a rozvoji v Rio de Janeiru v r. 1992 dala politický podnět k celosvětovému přehodnocení celé řady stanovisek a přístupů k významu a využívání přírodních zdrojů, tedy i lesa.

Potřeba společné lesnické strategie Evropské unie

Zcela nová situace na trhu dřeva vyvolaná globalizací světové ekonomiky, nové hodnocení funkcí lesa v sociálních souvislostech a naléhavost ekologických problémů (zejména ve střední Evropě) vyvolaly v tehdy 12členné Evropské unii nutnost změnit dosavadní pasivní zájem o lesy a lesnictví v aktivní přístup. V r. 1995 se novými členy EU staly Rakousko, Švédsko a Finsko. Rozloha lesů v rámci Evropské unie se zdvojnásobila a EU tím získala významnou pozici jako lesnická velmoc, a to nejen co do rozlohy lesů a jejich produkční kapacity, ale i — a to je velmi důležité — co do objemu a kvality vědeckých informací vztahujících se k lesu. Podobná situace se opakovala v r. 2004, kdy se EU rozšířila o další země, mezi nimi i Českou republiku, a v r. 2007, kdy se členy EU staly Rumunsko a Bulharsko.

Souhrn všech těchto okolností včetně výhledových přístupů k postupnému rozšiřování EU vyvolal již na začátku 90. let 20. stol. naléhavou potřebu politické koordinace činnosti lesnických sektorů v jednotlivých — i budoucích — členských zemích EU a jejich národních lesnických politik. Smyslem koordinace a integrace na evropské úrovni je umožnit řešení, která nejsou možná na úrovni jednotlivých zemí. Platí to pro politiku, ekonomiku, prostředí a tedy i pro lesnictví. Od poloviny 90. let se zpracování principů společné lesnické strategie zemí EU stalo významnou prioritou. Řešení ovšem není jednoduché. Rozdíly v typech lesů a podmínkách pro jejich existenci v rámci EU jsou obrovské: sahají od teplomilných lesů v mediteránní oblasti po boreální lesy v severní Skandinávii; od lesů na atlantském pobřeží po lesostepní formace v kontinentální oblasti Evropy; od lužních lesů v nížinách po lesy při hranici lesa

v Alpách, Karpatech a dalších evropských pohořích. Stejně odlišné byly a jsou různé způsoby a metody využívání lesa v jednotlivých zemích, jejich rozdílná historie a rozdílné způsoby řešení aktuálních lesnických otázek a problémů v současnosti. Je za těchto okolností vůbec možné zpracovat společnou evropskou lesnickou strategii? Řešením bylo zformulování principiálních přístupů.

Ale dříve, než se mohlo přistoupit k jejich zpracování, musela se EU vypořádat s některými mimořádně aktuálními problémy — zejména ve střední Evropě. Znečištění ovzduší, půd a vod, škody na lesích způsobené extrémními klimatickými vlivy, hmyzem a zvěří a další podobné problémy zřetelně ukázaly slabé stránky dosavadních způsobů politické koordinace v záležitostech znečištění prostředí a hospodaření v lesích a vyvolaly nutnost zpracování dlouhodobých koncepčních přístupů k jejich řešení. V případě znečištění ovzduší šlo o opatření vymykající se možностям financování jednotlivými zeměmi. Investiční program EU umožnil v průběhu 90. let 20. stol. odsíření elektráren a snížení atmosférické depozice na míru únosnou pro lesní ekosystémy v postižených oblastech (např. Černý trojúhelník — průmyslové oblasti podél hranic ČR, východního Německa a jihozápadního Polska).

Účinným nástrojem pro řešení strategických lesnických otázek na evropské úrovni se staly ministerské konference o ochraně lesů v Evropě (MCPFE):

Štrasburk 1990: Inventarizace stavu lesů

První ministerská konference ve Štrasburku řešila především výše uvedené naléhavé otázky ochrany a obnovy poškozených lesů. Doporučila vytvořit trvalou síť pro monitorování zdravotního stavu lesů, zavést opatření na ochranu lesních genetických zdrojů a založit evropskou databanku lesních požárů. Dále přijala rezoluce o ochraně horských lesů, o zřízení sítě pro výzkum fyziologie lesních dřevin a evropské sítě pro výzkum lesních ekosystémů. Hlavním cílem všech těchto rezolucí a usnesení bylo vytvořit informační síť a programy, které měly poskytnout vědecké a technické informace nezbytné pro kvalifikované politické rozhodování.

Helsinky 1993: Trvalá udržitelnost a trvale udržitelné hospodaření

Společný jmenovatel pro řešení lesnické problematiky v Evropě byl na konferenci v Helsinkách nalezen v základních pojmech trvalá udržitelnost (dnes se používá jen zúžený pojem udržitelnost, v textu je však vzhledem k historickému kontextu místy ponechán s přívlastkem trvalá) jako podmínka rozvoje a trvale udržitelné hospodaření. Oba pojmy vycházejí z historického vývoje evropských lesů — včetně negativních zkušeností s odlesněním a degradací lesů v dávné i nedávné minulosti. V plném rozsahu navazují na politické závazky a doporučení konference OSN o životním prostředí a rozvoji v Rio de Janeiru 1992.

Sled navazujících fotografií ukazuje hospodaření se smrkovou monokulturou na stanovišti smíšeného bukového lesa na Českomoravské vrchovině v nadmořské výšce 450–500 m: nejčastější příčinou nedostatečné stability stromů je hniloba kořenů a oddenkové části kmene





*Předcházející generaci smrku na této lokalitě zlikvidovala bekyně mniška (*Lymantria monacha*) ve 30. letech 20. stol. ve věku stromů asi 80 let. Současnou generaci smrku zde likviduje kůrovec — lýkožrout smrkový (*Ips typographus*). Jeho asanace se provádí pasečným způsobem — na obr. paseka o rozloze 1 ha*

Pojem trvalost lesa (německy forstliche Nachhaltigkeit) není nový ve středoevropském lesnictví a lesním hospodářství. V našem přehledu jsme se s ním poprvé setkali u zakladatele organizovaného středoevropského lesnictví C. H. von Carlowitze (Živa 2007, 3: 112–115), který jako první pochopil, že trvalé využívání lesa (za jeho času pro zásobování dřevem) je možné jedině za podmínky trvalé existence lesa.

V uplynulých 300 letech prošlo středoevropské lesnictví různými fázemi vývoje. Měnilo se přitom jeho zaměření i výkon hospodaření v terénu. Tento vývoj samozřejmě ovlivnil i pojetí termínů trvalost lesa a — v dnešní terminologii — udržitelnost. Podle H. Schanze (1996) se v tom uplatnily především společenské a ekonomické podmínky. Pro von Carlowitze představovala trvalost lesa jeho trvalou existenci jako zdroje dřeva. Jeho následovníci v 19. a první polovině 20. stol. dali tomuto pojmu jiný obsah: trvalý, vyrovnaný a pokud možno maximální finanční výnos z lesa. A v lesnické praxi se trvalost lesa mnohdy zjednodušeně a zcela nesprávně chápala jako „vykácet — a znovu co nejrychleji vysázet“.

Jak tedy interpretovat pojmy udržitelnost a udržitelné hospodaření v současné situaci? V době, kdy se změnila a dále mění funkce a obsah lesnictví a kdy se les a lesnictví dostávají do různých, v nedávné době neobvyklých souvislostí? A především: jak s těmito pojmy pracovat, aby se naplnil jejich politický i odborný obsah a dosáhlo smysluplného cíle? Helsinská konference zformulovala v tomto směru základní principy. V úvahu se přitom musí vzít potřeby nejen současné, ale i budoucích generací. Udržitelným hospodařením se rozumí taková správa a využívání lesů a lesní půdy, které zachovávají jejich přirozenou biologickou rozmanitost, vitalitu, produkční a regenerační schopnost i schopnost plnit, v současné době i v budoucnosti, důležité ekologické, ekonomické a sociální funkce na lokální, národní i globální úrovni, aniž by to bylo na újmu jiným ekosystémům.

Ochrana biologické rozmanitosti je základním pilířem udržitelného hospodaření.

Je třeba jí věnovat náležitou pozornost jak v lesnické legislativě jednotlivých zemí, tak i při praktickém hospodaření. Rezoluce doporučuje volit takové metody a postupy, které podpoří variabilitu mikrostanovišť a porostních struktur. Doporučuje zároveň věnovat zvýšenou pozornost regionálně reprezentativním přirozeným ekosystémům, jejich ochraně, obnově a zastoupení různých sukcesních stadií jejich přirozeného vývojového cyklu. Samozřejmě součástí udržitelného hospodaření je ochrana genofondu původních lesních dřevin, původních druhů rostlin, živočichů a ekosystémů.

Strategie udržitelného hospodaření musí brát v úvahu i potenciální vliv klimatických změn na dřeviny a lesní ekosystémy. Ve velmi různorodých podmínkách Evropy se dá očekávat, že vzrůst koncentrace CO₂ v ovzduší a s tím spojený nárůst teplot mohou mít na lesy a lesní dřeviny jak pozitivní, tak i negativní účinky. Ty se mohou projevit ve změnách vitality a stability lesa a v možnostech jeho přirozené obnovy, v podmínkách pro rozvoj patogenních organismů či populací škodlivého hmyzu; ale také ve změnách půdních procesů, bilanci vody a v celkovém fungování lesních ekosystémů. Při hospodaření se tak musí v plném rozsahu uplatňovat ekosystémová hlediska. Konference proto položila velký důraz na vědecký výzkum. Jeho cílem je získání informací o různých aspektech klimatických změn a jejich vlivu na lesní ekosystémy, aby bylo možné včas reagovat na případné negativní jevy a omezit možná rizika na minimum.

Lisabon 1998:

Kritéria a indikátory hospodaření

Konference v Lisabonu dále rozvedla doporučení helsinské konference ve dvou směrech. Především zdůraznila sociální roli lesa a lesního hospodářství jako důležitého pilíře v udržitelném rozvoji venkova a poukázala na nutnost aktivního kontaktu lesnictví s veřejností. Druhým důležitým výsledkem lisabonské konference bylo zpracování celoevropských kritérií a indikátorů udržitelného hospodaření a operačních směrnic.

Vybraná kritéria a indikátory se považují za nezbytné nástroje pro uplatňování a hodnocení zásad udržitelného hospodaření jak na mezinárodní, tak na národní úrovni. Jsou zaměřeny na:

● lesní zdroje v nejširším slova smyslu a na funkci lesa v globálním cyklu uhlíku,

Nestabilní okraje přehoustlého porostu průběžně rozvrací vítr. Hlavní příčinou nestability je již zmíněná hniloba kořenů a oddenkové části kmene

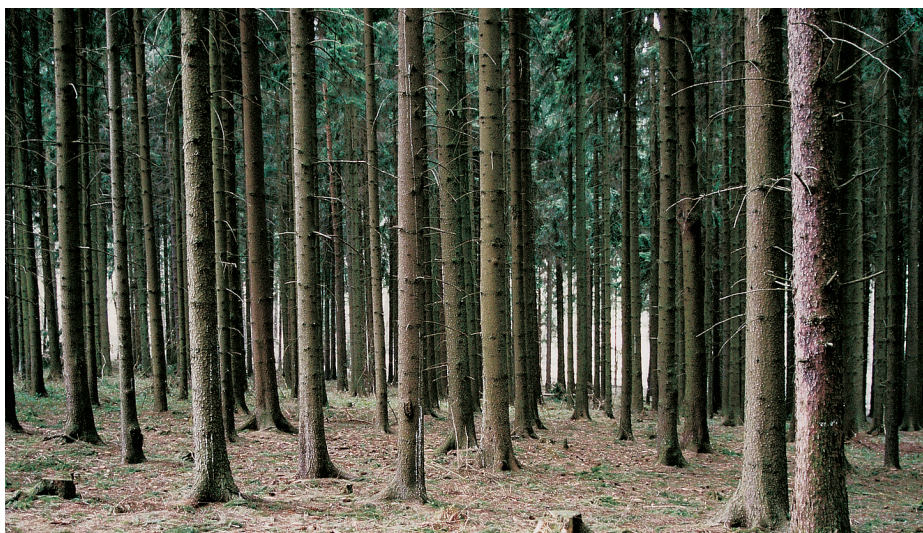
- zachování zdraví a vitality lesních ekosystémů,
- zachování a zlepšení produkční funkce lesa,
- zachování, ochranu a vhodné metody zvyšování biologické rozmanitosti lesních ekosystémů,
- zachování a zlepšování ochranných funkcí lesa (zvláště ve vztahu k půdě a vodě) vhodnými způsoby hospodaření,
- zachování a rozvíjení sociálně-ekonomických funkcí lesa.

Operační směrnice pro udržitelné hospodaření jsou rámcová doporučení, kterých mohou jednotlivé země využít na základě vlastního uvážení jako doplňujících opatření k pracovním metodám v běžné národní praxi. Vztahují se k šesti výše uvedeným oblastem lesnické činnosti. Vycházejí ze současné úrovně vědeckých informací a zkušeností s jejich prosazováním v praktickém hospodaření.

Vídeň 2003:

Lesy a lesnictví — věc veřejná

Prozatím poslední ministerská konference o ochraně evropských lesů se konala ve Vídni pod heslem Obecný prospěch — sdílená odpovědnost. Zdůraznila nutnost mezioborové a mezisektorové koordinace činností ve vztahu k lesům a především nutnost úzké spolupráce lesnického odvětví s odvětvím životního prostředí (ochrana biodiverzity, péče o krajinu), sociálních služeb (rekreace a turismus) a kultury (historické lokality, krajinný ráz). Naléhavě doporučila lesnickému sektoru v evropských zemích otevřít se veřejnosti a navázat s ní otevřenou diskusi o ekonomické, ekologické a sociálně-kulturní problematice udržitelného hospodaření v lesích. Dialog s veřejností je základním principem participativní demokracie a není pochyb o tom, že tím lesnický sektor získá širokou podporu veřejnosti při řešení mnohdy složitých otázek integrace různorodých zájmů na využívání lesa. Důležitým usnesením vídeňské konference — zejména pro nové členské země EU — je i doporučení začlenit povinnosti jednotlivých zemí vyplývající z mezinárodních smluv do dokumentů národní lesnické politiky a účinně je promítnout do operačních programů udržitelného hospodaření.



Václavka smrková (Armillaria ostoyae) je dnes pravděpodobně nejdůležitějším limitujícím činitelem pro pěstování smrku na nepůvodních stanovištích v nižších vegetačních stupních. Foto V. Antonín ♦ Podíl smrků napadených hnilobou narůstá s každou další generací. Tvar oddenkové části stromů a výrony pryskyřice ukazují, že v současné generaci je hnilobou napadeno 70–80 % stromů. Výrony pryskyřice indikují václavku, vpravo nahoře

Národní lesnické programy

Usnesení ministerských konferencí jsou formulována v obecných doporučeních. Na jejich základě zpracovávají jednotlivé země svůj šestiletý národní program činnosti, který je pak jejich hlavním nástrojem realizace evropské lesnické strategie.

Národní lesnický program představuje proces tvorby národní lesnické politiky a jejího naplňování, monitorování a vyhodnocování. Jeho cílem je zlepšování udržitelného hospodaření v lesích, jehož zásady byly zformulovány na helsinské konferenci. Národní lesnický program vychází z národní suverenity jednotlivých zemí a jejich dlouhodobých politických dohod a závazků. Maximálně využívá národních oborových kapacit a podporuje vývoj intelektuálních, lidských a institucionálních kapacit vztahujících se k udržitelnému hospodaření v lesích (MCPFE 2003).

Národní lesnické programy vycházejí z těchto zásad:

- participace (spoluúčast organizací, institucí a občanů při jejich zpracování),
- holistický a mezioborový přístup (vzájemná spolupráce lesnického a všech dalších zainteresovaných odvětví),
- iterativní proces a dlouhodobá účast všech zainteresovaných stran (zpětné vazby, respektování různých závazků),
- vytváření příznivých podmínek pro udržitelné lesnické hospodaření,
- soulad s národní lesnickou legislativou a politikou,
- integrace s národní strategií udržitelného rozvoje,
- shoda s mezinárodními závazky (mezinárodní lesnické iniciativy a smlouvy),
- ekosystémový přístup k hospodaření, partnerství při realizaci programu (státní, soukromé a občanské složky),
- zvyšování obecného povědomí o významu udržitelného hospodaření v lesích na všech úrovních odborného řízení i v občanské společnosti.



Z pokácených stromů se běžně odřezává oddenková část kmene (2–3 m) napadená hnilobou. Bezcerné dřevo; ekonomická ztráta se nevyhodnocuje

Vývoj v západní Evropě

V uplynulých dvou desetiletích našla myšlenka udržitelného hospodaření živou odezvu ve většině evropských zemí. Ve „starých“ zemích EU to umožnila především stabilizovaná struktura lesnických sektorů a jejich odpovědnost k veřejnosti na národní úrovni i jejich aktivní zájem na zformulování principů evropské lesnické strategie. Novému zaměření lesnictví výrazně napomohlo i obecně vysoké ekologické uvědomění veřejnosti a její pozitivní reakce na změny v lesnickém sektoru v těchto zemích. V některých zemích národní opatření již v 80. letech 20. stol. předjímalá opatření evropské lesnické strategie a doporučení ministerských konferencí, které se tak mohly opírat o jejich zkušenosti.

V Nizozemsku byl již v 80. letech zpracován dlouhodobý plán vývoje lesnického odvětví a lesního hospodářství. Jeho základním východiskem je udržitelnost lesa, důsledně promítnutá do integrovaného způsobu hospodaření s ohledem na ekologické, ekonomické a sociální funkce lesa (Klingen a Sevenster 1991, Van der Jagt a kol. 2000). Maximální využití přírodních procesů v rámci ekosystémového přístupu k hospodaření je standardem. Před 25 lety se zde lesy obnovovaly výhradně uměle.

V současnosti nizozemské státní lesy používají výsadby jen zcela výjimečně. Lesy se obnovují přirozeným zmlazením.

V Německu, zemi s dlouhou lesnickou tradicí, se lesnický sektor soustředil na zpracování dlouhodobého programu ekologizace lesního hospodářství a zlepšení jeho ekonomického výsledku. Iniciativa vzešla ze spolkových zemí Dolní Sasko a Bádensko-Württembersko. V Dolním Sasku vznikl program LÖWE (Langfristige ökologische Waldentwicklung — Dlouhodobý ekologický program vývoje lesa; Anonymus 1991, Otto 1999). Lesnický sektor v Bádensku-Württembersku se soustředil na zpracování programu přeměny lesa věkových tříd na lesy přírodě blízké. Postupně se opouští hospodaření podle modelu lesa věkových tříd a přechází se k hospodaření podle modelu lesa trvalého (Dauerwald — Möller 1922), přičemž i zde se maximálně využívá přírodních procesů. Základní plánovací jednotkou není porost, ale typ vývoje lesa (Von Teuffel 1999, Von Teuffel a Krebs 1999). Dnes už dvacetileté zkušenosti v obou výše uvedených spolkových zemích se postupně uplatnily v celém Německu (Perpeet 2001). Množství vědeckých publikací k uvedeným tématům a živá výměna názorů ve vědecké a odborné literatuře svědčí o tom, že se nic neoponechalo náhodě: předmětem výzkumu a diskuse se v Německu staly všechny aspekty přírodě blízkého, udržitelného hospodaření (např. Thomasius 1992, Eder 1997, Otto 1995, 1999 ad.). Velká pozornost se věnuje klimatickým změnám a jejich do-



Paseka se opět zalesňuje smrkem, který na půdách prorostlých byfami dřevokazných hub roste jako z vody. V této generaci smrku bude v 80 letech věku postiženo hnilobou již plných 100 % stromů. Snímky J. Fanty, není—uvedeno jinak
 ♦ *V nepřírodných monokulturách jsou přírodní procesy potlačeny a nahrazeny manipulací. V plném rozsahu se naopak mohou uplatnit v přírodě blízkém lese — bučina na Zákovské hoře na Českomoravské vrchovině. Foto R. Hédl*



padům na lesy a lesní hospodářství (Lindner 1999, Puhe a Ulrich 2001, Wagner 2004 aj.). Stejná pozornost se věnuje i ochraně přírody a biodiverzity a plnění sociálních funkcí lesa při přechodu k udržitelnému způsobu hospodaření.

Stejným směrem se v minulých letech vydalo i Dánsko. Doporučení helsinské konference přijal dánský parlament jako výzvu a uložil vládě zpracovat směrnice pro plnění jejich usnesení. Výsledkem byl dokument Dánská strategie pro trvale udržitelné lesní hospodářství z r. 1994. Obsahuje 18 bodů týkajících se využívání lesů a jejich ochrany, vývoje lesnického odvětví, mezioborové spolupráce a institucionálního rozvoje (včetně lesnického vzdělání a výzkumu), mezinárodní spolupráce a obchodu se dřevem. Při realizaci této strategie Dánsko s výhodou převzalo postupy ekologicky motivovaného hospodaření provedené v severním Německu a doplnilo je podle vlastního ekologického výzkumu listnatých lesů (např. Larsen a Madsen 2001).

Cílevědomé zaměření na přechod k přírodě blízkému hospodaření v lesích zvolilo i Švýcarsko. Třebaže není členem EU, pozorně reaguje na vývoj v Evropě a podílí se aktivně na realizaci evropské lesnické strategie. Maloplošné a ekologicky zaměřené lesnictví má ve Švýcarsku dlouhou tradici, opírající se mj. o teorii a praxi výběrného hospodaření (Dannecker 1929, Ammon 1995). Přechod od lesa věkových tříd k lesu

udržitelnému a přírodě blízkému je zakotven v lesním zákoně z r. 1991 a je tedy závaznou směrnicí hospodaření v celé zemi. Ve velmi variabilních přírodních podmínkách Švýcarska je přírodě blízké hospodaření zárukou dobrých ekonomických a ekologických výsledků. Zároveň zajišťuje vysokou úroveň plnění sociálních a kulturních funkcí lesa (Egli 1998).

Poměrně složitou situací má Francie. Komplikace způsobuje rozmanitost přírodních podmínek (mediteránní oblast — atlantské pobřeží — západní Alpy), dlouhá historie využívání a degradace lesů (mediteránní oblast, Normandie, Bretaň) a v současné době i složitá situace v zemědělství (velká rozloha opuštěných zemědělských půd, vyhlášení venkova). Pro různé podmínky se proto musí zpracovat naprosto rozdílné přístupy k řešení problematiky. Východní Francie, s podmínkami blízkými střední Evropě, se ale jednoznačně přihlásila k principům ekosystémového hospodaření, s důrazem na obnovu přirozené druhové skladby tamních listnatých (bukových a dubových) lesů místo současných douglaskových plantáží (např. Armand 2001, Bock a kol. 2005). Podobný postup volí i Belgie.

Nejde o rétoriku

Ve všech výše uvedených zemích nejde v žádném případě o kosmetické úpravy stávajícího systému hospodaření, ale o uvá-

žené, výsledky vědeckého výzkumu a staletými zkušenostmi podložené změny práce s lesem. Promítá se do nich vysoká odborná kvalifikace řídicích i řadových pracovníků lesnického sektoru i politická kvalifikace tammních parlamentů a vlád.

Usnesení mezinárodních konferencí a jejich doporučení využívá Evropská komise pro politické rozhodování v aktuálních záležitostech ekonomického rozvoje, životního prostředí či zemědělství. V ekonomické oblasti jde na prvním místě o zvyšování konkurenceschopnosti evropského lesnictví na světových trzích dřeva. Hlavními problémy v environmentální oblasti jsou ochrana biodiverzity a krajiny a klimatické změny. V zemědělství stojí na prvním místě role lesa a lesnictví v rozvoji venkova. A ve všech případech jde o koordinaci mezioborových aktivit s cílem zlepšit stav lesů a lépe je využívat.

Pro politické rozhodování potřebuje mít Evropská komise dostatek kvalitních vědeckých a technických informací. Proto vypisuje a financuje výzkumné a monitorovací programy a stimuluje regionální přeshraniční spolupráci zemí EU. Lesnická věda a výzkum tím dostávají podněty, které by si jednotlivé země sotva mohly dovolit. Mezinárodní vědecká spolupráce navíc přispívá ke zvyšování kvality výzkumu.

V červnu 2006 přijala Evropská komise se souhlasem všech členských zemí EU Akční lesnický plán EU na léta 2007–11. Jeho smyslem je zkoordinovat změny, které v současné době probíhají v lesnických sektorech v jednotlivých zemích. Osmnáct klíčových akcí plánu pokrývá celou šířku politické, ekonomické, sociální, ekologické a kulturní problematiky změn v evropských lesích a lesnictví. Záleží na jednotlivých členských zemích, jak se budou na akčním plánu podílet, jak ho využijí pro vlastní práci, jak kvalitně zpracují dokumenty vlastní národní lesnické politiky a jak tím přispějí k realizaci evropské lesnické strategie.

Výše uvedené příklady změny koncepce národní lesnické politiky a celkového zaměření lesnictví v různých zemích Evropy zřetelně ukazují, že změna lesnického paradigmatu je na pořadu dne. Je tomu tak i v ČR? Jak se české lesnictví ztotožňuje s principy evropské lesnické strategie? Co z ní čerpá a jak se podílí na zavádění jejích zásad ve vlastní činnosti? Je český Národní lesnický program dobrým příspěvkem k naplňování evropské lesnické strategie? Nezaostává české lesnictví za zbytkem Evropy? Jak se vůbec v českém lesnictví vnímá potřeba změny koncepce činnosti? Jaké jsou podmínky pro změnu konceptu českého lesnictví? Co je třeba v českém lesnictví změnit a vyřešit? Na jaké překážky proces změny naráží? Je politické klima v zemi příznivé pro výše uvedené změny? Jak přispívá česká lesnická věda a výzkum k řešení výše uvedených problémů? Otázek je bezpočet. Pokusíme se na ně hledat odpovědi v závěrečné části našeho seriálu.