

**Mzdová a příjmová diference  
v České republice  
v transformačním období**

**Jiří Večerník**

**SP 01:5**

**2001**

Tato studie byla podpořena výzkumným grantem MPSV, veřejná zakázka ZVZ 42 “Zpracování mikrosimulačního modelu daní a sociálních dávek pro posouzení vlivu agregátních měn v příjmech a zejména pak sociální a daňové politiky na výši příjmů v jednotlivých typech domácností a na konečné rozdělení příjmů v České republice”.

© Sociologický ústav, Akademie věd České republiky, 2001

ISBN 80-85950-55-3

## OBSAH

Abstrakt	5
Abstract	6
Abstraktum	7
Úvodem	9
<b>1. Diferenciace mezd</b>	11
1.1 Mzdová diferenciace v ekonomické transformaci	12
1.2 Mezinárodní srovnání	21
1.3 Závěrem	28
<b>2. Rozdělení příjmů domácností</b>	30
2.1 Zjišťování příjmů	30
2.2 Příjmové ukazatele jako “sociální konstrukce”	33
2.3 Změny v rozpětí a struktuře příjmů	36
2.4 Přibližování se Západu	40
2.5 Závěrem	43
<b>3. Přerozdělování příjmů daněmi a dávkami</b>	44
3.1 Distribuce daní a dávek v domácnostech	44
3.2 Daně a dávky v postojích populace	50
3.3 Daně a dávky v mezinárodním srovnání	52
3.4 Závěrem	57
Literatura	59
Zdroje individuálních dat	62
Shrnutí	63
Summary	64
Zusammenfassung	65



## MZDOVÁ A PŘÍJMOVÁ DIFERENCIACE V ČESKÉ REPUBLICE V TRANSFORMAČNÍM OBDOBÍ

Jiří Večerník

### ABSTRAKT

V první části jsou mzdová a příjmová šetření použita pro znázornění změn v diferenciaci výdělků a jejich determinant v České republice v období devadesátých let. Nejprve se zabýváme rostoucími rozdíly a klesajícím vlivem demografických charakteristik na výši mzdy. Dále shromažďujeme empirickou evidenci z různých zemí ukazující rostoucí podobnost české struktury mezd se situací v západních zemích. Zavedení tržní ekonomiky vedlo k výraznému nárůstu mzdových rozdílů a „komunistický“ model jejich převážně demografického určení je postupně nahrazován „kapitalistickým“ modelem založeným na vzdělání a dalších ekonomických charakteristikách. Podobně namísto politických privilegií se do popředí dostávají rozdíly vlastnických sektorů. Rozpětí a struktura výdělků se tak blíží západnímu standardu.

Ve druhé části používáme statistická šetření příjmů domácností umožňující zjišťovat systémové změny v rozpětí a faktorech příjmů domácností v letech 1988-1996. Nejprve upozorňujeme na rostoucí obtíže spojené se zjišťováním příjmů v demokratickém režimu. Poté diskutujeme substantivní význam různých příjmových indikátorů a jejich vztah k sociální a ekonomické situaci. Dále dokumentujeme růst příjmových nerovností a přesun od demografických faktorů (počet ekonomicky aktivních členů a dětí, věk) k socio-ekonomickým faktorům (vzdělání, odvětví, profese). Nakonec porovnáваме situaci v české společnosti se západními zeměmi, tak abychom posoudili, do jaké míry se příjmová struktura přizpůsobila tržní ekonomice.

Ve třetí části ukazujeme změny v redistribuci na úrovni jednotlivých domácností. Nejprve na základě statistických příjmových šetření dokumentujeme systémové změny v přerozdělování příjmu domácností a jeho determinant v letech 1988-1996. Poté sledujeme kontext sociální struktury a postoje obyvatelstva k daním a sociálním dávkám, přičemž zjišťujeme slabé, byť posilující se daňové vědomí české populace. Nakonec na základě srovnání se zeměmi OECD zasazujeme rozměry i percepce českého distribučního systému do širšího kontextu. Upozorňujeme rovněž na metodologické problémy příjmových indikátorů a sledujeme omezení vyplývající z daných datových zdrojů. Ty vedou k léčkám analýzy, na které narážíme ve studiu příjmové distribuce i přerozdělovacích toků.

### KLÍČOVÁ SLOVA

mzdová diferenciac, příjmy domácností, návratnost vzdělání, daně a dávky, tržní přizpůsobení v České republice.

## **DISTRIBUTION OF EARNINGS AND INCOME IN TRANSITIONAL CZECH REPUBLIC**

**Jiří Večerník**

### **ABSTRACT**

In the first part, wage and income surveys covering the period 1989-1999 are used to display changes in the inequality of earnings and the main factors of disparities in the Czech Republic. First, increasing differences and the decreasing weight of demographic characteristics in wage structure are observed. Second, available evidence in a cross-national comparison is gathered in order to demonstrate the increasing similarity of the Czech wage structure with that in Western countries. The introduction of a market economy has led to an increase in earnings disparities more similar to those in the West; the 'communist' demographic determination of earnings is being replaced to a great extent by 'capitalist' market characteristics; and ownership disparities, instead of political privileges, have come to the fore. Thus, the overall earnings structure underwent systemic changes and is approaching the Western pattern.

In the second part, statistical income surveys are used to document systemic changes in the distribution of household income and its determinants over the period 1988-1996. First, the growing difficulties facing income surveys under the democratic regime are considered. Second, the substantive meaning of various income indicators and their relation to the social and economic situation is discussed. Next, growing disparities in income after 1989 and the shift away from demographic factors (numbers of active earners and children, age) to socio-economic factors (education, branch, occupation) are displayed. The final part compares the Czech case with Western countries in order to evaluate the extent to which income distribution has adjusted to the market economy.

In the third part, we show changes in redistribution on the level of individual households. First, statistical income surveys are used to document systemic changes in the redistribution of household income and its determinants in the period 1988-1996. Second, the context of social structure has evolved and the attitudes of people towards taxation and social benefits have been drawn, showing the low – but apparently growing – tax awareness of Czechs. Third, a comparison with other OECD countries serves to locate the extent as well as the perception of the Czech distributional system within a broader context. We also indicate the methodological problems of income indicators and note the limits of disposable data sources, and thus also the traps of analysis we encounter in the study of income distribution and redistributive flows.

### **KEYWORDS**

earnings disparities, household income, returns to education, taxes and benefits, market adjustment in the Czech Republic.

# **LOHN- UND EINKOMMENDIFFERENZIERUNG IN DER TSCHECHISCHEN REPUBLIK IM ZEITRAUM DER TRANSFORMIERUNG**

**Jiří Večerník**

## **ABSTRAKTUM**

Im ersten Teil werden die Lohn- und Einkommenuntersuchungen zur Darstellung der Änderungen in der Differenzierung der Erwerbe und deren Determinanten in der Tschechischen Republik im Zeitraum der neunziger Jahre genutzt. Zuerst beschäftigen wir uns mit den wachsenden Unterschieden und dem sinkenden Einfluss der demographischen Charakteristiken auf die Lohnhöhe. Weiter sammeln wir empirische Erfassungen aus verschiedenen Ländern, die eine steigende Analogie der tschechischen Lohnstruktur zu der Lage in den westlichen Ländern zeigen. Die Einführung der Marktwirtschaft führte zu einem wesentlichen Anstieg der Lohnunterschiede und das "kommunistische" Modell ihrer vorwiegend demographischen Bestimmung wird nach und nach durch das "kapitalistische" auf Bildung sowie weiteren wirtschaftlichen Charakteristiken beruhend Modell ersetzt. Analog gelangen anstatt der politischen Sonderrechte die Unterschiede der Eigentumssektoren in den Vordergrund. Die Spannweite und die Struktur der Verdienste nähern sich so dem Weststandard.

Im zweiten Teil nutzen wir die statistischen Untersuchungen der Haushaltseinkommen, die die Ermittlung der Systemänderungen in der Einkommensspannweite und den Einkommensfaktoren in den Jahren 1988 - 1996 ermöglichen. Zuerst machen wir auf die wachsenden, mit der Ermittlung der Einkommen im demokratischen Regime verbundenen Schwierigkeiten aufmerksam. Anschließend diskutieren wir die substantielle Bedeutung unterschiedlicher Einkommenindikatoren und deren Beziehung zur sozialen und wirtschaftlichen Lage. Weiter dokumentieren wir den Anstieg der Einkommensungleichheiten sowie das Verschieben von den demographischen Faktoren (Anzahl wirtschaftlich aktiver Mitglieder und Kinder, Alter) zu den sozio-wirtschaftlichen Faktoren (Bildung, Fachbereich, Beruf). Zum Schluss vergleichen wir die Lage in der tschechischen Gesellschaft mit den westlichen Ländern, um beurteilen zu können, in welchem Maße sich die Einkommenstruktur der Marktwirtschaft anpasste.

Im dritten Teil zeigen wir die Änderungen in der Rückverteilung auf dem Niveau einzelner Haushalte. Zuerst dokumentieren wir auf Grund der statistischen Einkommenuntersuchungen die Systemänderungen in der Umverteilung der Einkommen der Haushalte und seiner Determinanten in den Jahren 1988-1996. Nachher verfolgen wir den Kontext der Sozialstruktur sowie die Stellungnahme der Bevölkerung zu den Steuern und der Sozialhilfe, wobei wir schwaches, doch wachsendes Steuerbewusstsein in der tschechischen Bevölkerung feststellen. Zum Schluss setzen wir auf Grund des Vergleiches mit den OECD-Ländern Ausmaße und auch Wahrnehmungen des tschechischen Verteilungssystems in einen breiteren Kontext ein. Gleichfalls machen wir auf die methodologischen Probleme der Einkommenindikatoren aufmerksam und verfolgen die Begrenzungen aus den gegebenen Datenquellen hervorgehenden. Diese führen zu Fällen der Analyse, worauf wir beim Studium der Einkommenverteilung und auch der Umverteilungsflüssen stoßen.

**SCHLÜSSELWORTE**

Lohndifferenzierung, Haushaltseinkommen, Rentabilität der Bildung, Steuern und Sozialhilfe, Marktanpassung in der Tschechischen Republik.



## Úvodem

Ve druhé polovině dvacátého století zakusila naše země ležící ve svíraném srdci Evropy dvě výrazné změny režimu. V roce 1948 vyvrcholila předtím již dlouho pečlivě připravovaná komunistická revoluce a rozvinula se do své nejrepresivnější formy na počátku padesátých let. V roce 1990 ekonomická reforma, zahrnující rozsáhlou privatizaci a liberalizaci, naopak započala cestu “zpět ke kapitalismu”. První změna režimu – komunistická “revoluce” – navenek hovořila o sociální rovnosti, avšak uvnitř sledovala sovětský cíl přetvořit Československo v “kovárnu tábora míru”, což předpokládalo také nasytit více pracovníků z menšího chleba. Mzdy se vyrovnaly a hlavním kritériem odměn se staly základní potřeby. Druhá změna režimu – kapitalistická “kontrarevoluce” – se zaměřila na odstranění rovnosti příjmů, obnovení tržní soutěže a vytvoření nových příjmových zdrojů, hlavně z podnikání.

Empirické podchycení dopadu těchto dvou politických zlomů v distribuci příjmů bylo zcela nepodobné. Z období před rokem 1948 nemáme k dispozici žádné spolehlivé výzkumy mezd a příjmů domácností. Jistý obrázek si můžeme vytvořit pouze kompilací různých údajů, jako jsou mzdy pojištěné u penzijních fondů, odvětvové statistiky mezd nebo nereprezentativní rodinné účty. V době, kdy byly provedeny první skutečně solidní výzkumy mezd a příjmů domácností (což bylo na konci padesátých let), fungoval už nový systém rozdělování. Na rozdíl od první změny režimu u druhé změny již máme dat dostatek. Pro období od roku 1988 do 1996 jsou totiž k dispozici tři velká šetření příjmů domácností provedené Českým statistickým úřadem (dále jen ČSÚ). Ty také využíváme v této studii, sledující transformační proměny v oblasti mezd, příjmů domácností a přerozdělování.

Společně hlavní datové zdroje propojují texty publikované na stránkách časopisu *Finance a úvěr*, a to s laskavým souhlasem redakce tohoto časopisu. Konkrétně se jedná o následující články:

“Rozdělení příjmů domácností v ČR v letech 1988-1996: přizpůsobení tržní ekonomice”. *Finance a úvěr* 49 (1999) č. 8.

“Diferenciace mezd v ČR: vývoj v minulém desetiletí a mezinárodní srovnání”. *Finance a úvěr* 51 (2001) č. 9.

“Přerozdělování příjmů daněmi a dávkami v ČR: jeho proměny a reflexe po roce 1989”. *Finance a úvěr* 52 (2002) č. 1.

V anglické verzi byly doposud publikovány první dva texty, a to nejprve jako Working Papers *The William Davidson Institute University Michigan* No. 370 a 373 a poté jako články:

“From needs to the market: the changing inequality of household income in the Czech transition”. *European Societies* 3 (2) 2001:191-212.

“Earnings disparities in the Czech Republic: evidence of the past decade and cross-national comparison”. *Prague Economic Papers* 10 (3) 2001:201-222.

Důvodem tohoto shrnujícího počínu je to, že chci také sociologické obci předložit analýzy, které všechny spojuje jeden základní zdroj, totiž mikrocensová šetření z let 1988, 1992 a 1996. Zatímco srovnání dat z období 1998-1992 jsem mohl využít již v předchozích studiích (viz zejména knihu *Občan a tržní ekonomika. Příjmy, nerovnost a politické postoje v české společnosti*. Nakladatelství Lidové noviny 1998), doplnění rokem 1996

bylo doposud využito jen velmi kondenzovaným způsobem (viz kapitoly o nerovnosti příjmů a přerozdělování v knize *Zpráva o vývoji české společnosti 1989-1998*. Nakladatelství Academia 1998).

Série mikrocensových šetření představuje unikátní časovou řadu, jejíž pokračování je zatím odkládáno, a dokonce ani není zcela jisté – statistická šetření příjmů domácností totiž v dobovém klimatu narážejí na stále větší, až nepřekonatelné problémy. Již uskutečněná řada však popisuje zcela výjimečné historické období. Transformace ekonomiky a společnosti se zákonitě promítla také do diferenciací mezd, nerovnosti příjmů domácností a přerozdělovacích toků. Tyto změny jsem se snažil popsat nejen z hlediska samotných rozdílů, ale také jejich faktorů a souvislostí. Ve všech případech jsme čerpal i z jiných datových zdrojů a snažil se zasadit naši realitu do mezinárodního kontextu.

Druhý text o příjmech domácností původně obsahoval také sekci týkající se přerozdělování. Tu jsem vynechal s ohledem na rozvedení uvedeného problému ve třetí části. Pokud zůstalo ještě malé překrytí, čtenáři se za něj omlouvám, jakož i za případné drobné inkonzistence textů, které vznikaly postupně a nikoli ve zcela jednotné dikci. Doufám, že informační přínos studie tyto nedostatky čtenáři vynahradí.

## 1. Diferenciace mezd

Ekonomická a společenská transformace po roce 1989 vyvolala – prostřednictvím restrukturalizace vlastnictví a liberalizace pracovních smluv – výrazné pohyby rovněž v rozdělení a struktuře mezd. V návaznosti na naše předchozí studie (Večerník 1991 a 1995) zde nabízíme širší pohled na pohyb rozdílů ve výdělcích a jejich zdroje. Ptáme se, jak se zvýšila návratnost vzdělání v odměňování, jak byly posíleny pracovní pobídky a do jaké míry se Česká republika přibližuje vyspělým kapitalistickým zemím, pokud jde o rozsah a hlavní zdroje mzdové diferenciace. Bohužel pouze některé z těchto otázek lze zodpovědět v úplnosti. Databáze mzdových a příjmových šetření je totiž dosti omezená a tak jen několik málo proměnných může být sledováno systematicky v časovém a mezinárodním srovnání.

V první části shrnujeme dostupnou literaturu a analyzujeme vývoj mzdové diferenciace u nás, spolu s jejími hlavními faktory z hlediska pracovníků. Ve druhé části pak ukazujeme pozici České republiky v rámci mezinárodního srovnání. Docházíme k závěrům, že 1. zavedení tržní ekonomiky vedlo k výraznému růstu diferenciace; 2. “komunistický” model převážně demografické determinace mezd je do značné míry nahrazován “kapitalistickými” tržními charakteristikami; 3. “socialistická privilegia” sekundárního sektoru mizí ve prospěch lepší mzdové pozice terciárního sektoru, jakkoli se situace v jeho rámci mezi jednotlivými odvětvími liší; 4. zatímco politická privilegia mizí, nerovnosti spojené se sektorem vlastnictví nabývají na důležitosti a 5. mzdová diferenciace se blíží modelu charakteristickému pro západní země.

**Schéma 1.1 Mzdová diferenciace v příkazové a tržní ekonomice**

<i>Charakteristika</i>	<i>Příkazová ekonomika</i>	<i>Tržní ekonomika</i>
<i>Obecný ekonomický cíl</i>	Objem produktu (extenzivní růst)	Produktivita, efektivnost (intenzivní růst)
<i>Generátor nerovnosti</i>	Stát a (pouze okrajově) trh práce	Trh práce a (výrazně) rovněž stát
<i>Rozdělování podle</i>	Reprodukce pracovní síly	Znalosti, výkon
<i>Hlavní faktory rozdílů</i>	Pohlaví, věk, těžká manuální práce	Lidský kapitál, podnikání
<i>Úloha vzdělání</i>	Státní investice produkující malé rozdíly	Individuální investice produkující velké rozdíly
<i>Úloha věku</i>	Generace, akumulovaná loajalita (lineární růst)	Kariéra, akumulovaná zkušenost (parabola)
<i>Preferovaná odvětví</i>	Hornictví, hutnictví, těžké strojírenství	Finance, špičkové technologie, odborné služby
<i>Manažerská prémie je poskytována za</i>	Politickou pozici, vyhýbání se riziku	Inovace, přebírání rizika
<i>Rozdíl veřejného a soukromého sektoru</i>	Neexistuje	Výrazný

Vývoj mzdové diferenciacie se snažíme uchopit nejen kvantitativně, ale také jako kvalitativní a systémovou změnu. Schéma 1.1 ukazuje odlišné kontexty, v němž jsou rozdíly ve výdělcích generovány, počínaje obecným ekonomickým cílem, který se mění z takzvaného “extenzivního” růstu (v němž je nákladům věnována jen malá pozornost), k “intenzivnímu” růstu (který zahrnuje mnohem lepší využití zdrojů včetně lidského kapitálu). Namísto komunistické mzdové nivelizace, kdy malé rozdíly reflektovaly hlavně reprodukční náklady pracovníků (zejména zvýhodňující nositele namáhavé fyzické práce), se otevírá prostor pro vyjádření individuálních příspěvků k produktivitě práce a efektivnosti produkce. Realita se však neproměnila ani jednoznačně, ani skokem – schéma znázorňuje pouze jakési ideální typy, zatímco ve skutečnosti se jedná o pozvolný vývoj odehrávající se na více rovinách.

### 1.1 Mzdová diferenciacie v ekonomické transformaci

Transformace k tržní ekonomice otevřela dříve neexistující příležitosti pro soukromé podnikání, zaměstnání v zahraničních firmách a ohodnocení vyšších manažerských pozic. Vysokých platů se rovněž dostalo zaměstnancům finančního sektoru a státním úředníkům na vyšších úrovních. Celkově se otevřela možnost odměňovat práci podle schopností a výkonu. Zejména nově založené a zahraniční firmy měly volnost v určení výdělků a snažily se tedy přilákat kvalifikované lidi podstatně vyšší mzdou. Mobilita pracovních sil posílila tím, že mnozí lidé našli lépe placená zaměstnání, byli pobízeni k budování kariéry, zakládali nové firmy nebo hledali práci v zahraničí. Po odstranění státní regulace mezd pak i bývalé státní podniky dostaly do rukou větší pravomoc při odměňování zaměstnanců. To vše přispělo k odstranění mzdové nivelizace.

Růst mzdových rozdílů byl současně zmírněn některými opatřeními. V roce 1991 byla zavedena dříve neexistující minimální mzda a hned poté zvýšena. Po dobu dalších několika let však byla zmrazena a až v roce 2000 překročila hladinu existenčního minima pro dospělou osobu. Růst mezd byl kontrolován sankční regulací do roku 1992, kdy došlo k částečné liberalizaci mezd. Ve státních podnicích však regulace nadále pokračovala, byť v mírnější formě. Po jejím přechodném zrušení na začátku roku 1993 byla znovu zavedena a až v roce 1995 definitivně odstraněna. Fakt, že chování firem se po jejím zrušení nijak výrazně nezměnilo, může být považován za důkaz její faktické neúčinnosti (Flek, 1996).

#### 1.1.1 Empirická evidence

Základním datovým zdrojem je statistika mezd založená na šetření u podniků. Zastoupení firem v tomto šetření nebylo vždy stejné. Do roku 1992 byly zahrnuty pouze podniky se sto a více zaměstnanci, od roku 1992 podniky s více než 25 zaměstnanci a od roku 1997 podniky s více než 20 zaměstnanci. Organizace pojišťovnictví, bankovníctví a veřejného sektoru byly zahrnuty bez omezení. V letech 1993-1995 bylo rozdělení mezd Českým statistickým úřadem (dále ČSÚ) pouze odhadováno, v letech 1996 a 1997 byla opět zahájena šetření zahrnující (podle doporučení Eurostatu) výběr z jednotek s 1 až 999 zaměstnanci a všechny větší organizace. Od roku 1998 se namísto uvedených šetření používá databáze *Informačního systému o průměrném výdělku*, zpracovávaná zlínskou společností Trexima pro Ministerstvo práce a sociálních věcí.

Statistiky mezd poskytované ČSÚ nebo pod jeho kontrolou jsou nejlepším zdrojem základních údajů o změnách mzdové diferenciacie v čase, a to jakkoli reprezentativní zahrnutí menších jednotek je zpravidla spojeno s obtížemi. Protože se však v tomto příspěvku zaměřujeme na rozdělení mezd a identifikaci jeho různých faktorů na

individuální úrovni, musíme použít mikroekonomická data dovolující statistickou analýzu. Závislou proměnnou je v nich výdělek, tedy všechny formy mezd a plateb ze závislé pracovní činnosti včetně daní a příspěvků placených zaměstnancem, avšak bez povinných odvodů zaměstnavatele. V některých případech zahrnujeme rovněž pracovní příjmy samostatně výdělečně činných osob. Tato definice výdělku odpovídá definici používané *Luxembourg Income Study* (Smeeding a Coder, 1993) a je tedy vhodná pro mezinárodní srovnání.

Pro naše účely jsou nejlepším zdrojem individuální data ze šetření příjmů domácností – Mikrocensů z let 1988, 1992 a 1996. Jejich výhoda spočívá v tom, že zahrnují velké soubory domácností plně reprezentativní pro celou populaci. Nevýhodou však je, že s výjimkou posledního Mikrocensu neobsahují důležité proměnné jako odvětví nebo povolání dotazovaného. Dalším omezením striktní srovnatelnosti je to, že zatímco před rokem 1989 byly údaje o mzdách poskytovány přímo zaměstnavateli, v dalších letech už jsou pouze sdělovány respondenty. V zájmu srovnatelnosti se statistikou mezd a konzistentního pozorování vývoje v čase omezujeme naši analýzu mikrocensových dat pouze na osoby pracující na plný úvazek, s vyloučením družstevních rolníků. Důvodem je to, že tato skupina měla specifický režim odměňování, byla vyňata z povinnosti platit daň ze mzdy a nebyla zahrnuta do mzdových šetření.

Pro některé další proměnné a otázky můžeme rovněž použít sociologické výzkumy. Pro sledování vývoje v počáteční fázi transformace je používán výzkum *Sociální stratifikace ve východní Evropě po roce 1989* (Chase, 1998; Večerník, 1998). Pro longitudinální pozorování mohou sloužit výzkumy *Ekonomická očekávání a postoje* (EOP) probíhající v letech 1990 až 1998, z nichž v některých je zahrnuta řada podrobnějších charakteristik zaměstnání jako je vlastnický status a velikost podniku, členství v odborech, vedlejší zaměstnání atd. (Flanagan, 1995; Večerník, 1998; Lorenz, Hraba a Pechačová, 1999). Jinou možností poskytuje výzkum *SIALS (Second International Adult Literacy Survey)*, který mj. umožňuje připojit mezi proměnné lidského kapitálu různé druhy "gramotnosti" při zpracovávání informací (Večerník, 1999).

### 1.1.2 Celková nerovnost

Dostupná data ukazují, že po roce 1989 se předtím dlouho stagnující mzdová diferenciacie dala do pohybu. Podle mzdových šetření narostl decilový poměr v období 1989-1999 z 2,45 na 2,8, tj. o 14 procent. Podle mikrocensových dat se uvedený ukazatel v období 1988-1996 dokonce zvýšil z 2,44 na 3,11, tj. o 27 procent. Musíme však mít na paměti, že decilový poměr, který představuje podíl nejnižší hodnoty desátého decilu k nejvyšší hodnotě prvního decilu rozdělení mezd, nebere v úvahu příjmy právě nejnižších a nejvyšších deseti procent příjemců. Pokud porovnáme průměry nejvyššího a nejnižšího decilu, vyjde nám podíl ještě vyšší, jehož změna v čase je navíc výraznější. Různé zdroje vedou k odhadu 6:1 pokud jde o poměr průměru vysokých výdělků k průměru nízkých výdělků v polovině roku 1990, což je hodnota téměř dvojnásobná v porovnání s rokem 1989 (tabulka 1.1).

Statistická evidence o mzdové diferenciaci po roce 1989 není zcela jednoznačná. Podle statistiky mezd se zvýšení rozdílů projevovalo různě v jednotlivých obdobích. Zatímco do roku 1992 byly nejrychlejší změny zaznamenány ve vysokých mzdových kategoriích, které se posunuly směrem nahoru, po roce 1992 se rovněž začaly posouvat nižší mzdové kategorie, a to směrem dolů. Ani pozdější statistická šetření mezd, ani sociologické výzkumy však nepotvrzují výrazný propad nižších kategorií pracovníků.

S jistotou lze tedy říci jen to, že nejvyšší mzdová kategorie výrazně zvýšila svůj podíl na rozdělovaném příjmovém balíku, zatímco nejnižší mzdová kategorie zůstala stabilní, nebo alespoň téměř stabilní. To znamená, že rozdíly ve středním pásmu rozdělení mezd se relativně zúžily a velká část mzdových rozdílů zůstala nadále stlačena.

**Tabulka 1.1 Diferenciacie mezd podle decilů (procenta a koeficienty)**

Decily a koeficienty	Mzdová šetření hrubá mzda				Mikrocensy hrubá mzda			EOP čisté příjmy		
	1989	1993	1997	1999	1988	1992	1996	1993	1996	1998
1	4,7	4,4	4,6	4,4	5,3	5,0	3,9	4,8	4,4	4,3
2	6,5	5,6	5,9	5,8	6,6	6,1	5,5	5,6	5,3	5,2
3	7,3	6,6	6,9	6,7	7,4	6,9	6,6	6,4	6,3	6,2
4	8,2	7,4	7,7	7,5	8,3	7,7	7,5	7,2	7,1	7,2
5	9,1	8,4	8,5	8,3	9,2	8,5	8,4	8,1	7,9	7,9
6	10,1	9,4	9,3	9,1	10,0	9,4	9,4	9,0	8,8	9,0
7	11,0	10,7	10,2	10,1	10,9	10,4	10,4	10,5	10,0	10,1
8	12,2	12,2	11,0	11,4	12,0	11,7	11,8	12,1	11,4	11,8
9	13,7	14,6	13,1	13,8	13,3	13,8	14,1	14,1	14,3	14,2
10	17,2	20,7	22,8	22,9	17,0	20,5	22,4	22,2	24,5	24,1
Celkem	100,0	100,0	100,0	100,0	100,0	100,0	100,0	100,0	100,0	100,0
Poměr10:1	3,7	4,7	5,0	5,2	3,2	4,1	5,7	4,6	5,6	5,6
Robin Hood Index	14,1	18,2	17,1	18,2	13,2	16,4	18,7	18,9	20,2	20,2
Giniho koeficient	-	-	-	-	0,19	0,23	0,24	0,25	0,27	0,27

*Pramen: Mikrocensy 1989, 1992 a 1996; Mzdová šetření 1989–1997; EOP leden 1993, leden 1996, a duben 1998.*

Poznámka: Výsledky výzkumů EOP zahrnují také osoby samostatně výdělečně činné.

*Robin Hood Index* nebo také *koeficient úplného vyrovnání*. Jestliže spočteme odchylky každého kvantilového podílu od rovnoměrného rozložení a dělíme dvěma, pak dostaneme hodnotu odpovídající podílu příjmu, které by bylo třeba přerozdělit pro dosažení rovnoměrného rozložení. Stejný výsledek obdržíme napočtením odchylek přesahujících zvolený kvantilový podíl. Matematicky jde o polovinu průměrné odchylky dělené průměrem.

*Giniho koeficient*. Graficky je odvozen od tzv. Lorenzovy křivky, která vzniká kumulativním rozložením příjemců od nejnižšího k nejvyššímu příjmu. Giniho koeficient představuje poměr plochy mezi křivkou a diagonálou představující úplnou rovnost k celkové ploše trojúhelníku. Matematicky jde o očekávaný absolutní rozdíl v příjmu mezi kterýmikoli dvěma náhodně vybranými příjemci, vztažený k průměru.

Změna celkového rozpětí mezd zobrazuje pouze jakýsi abstraktní “prostor nerovností”, nikoli však samotné konkrétní rozdíly. Nevypovídá ani nic o faktorech, jež je určují – stejné rozdíly mohou totiž být generovány různými faktory. Důležitější otázkou, než jak velké mzdové rozdíly jsou, je to, jak skutečně “fungují” na trhu práce a v podnikatelském prostředí při oceňování různých charakteristik zaměstnání a výkonu pracovníků. Další související otázkou je to, jakým směrem a jakým tempem se různé rozdíly pohybují. Vzhledem k omezené varietě charakteristik zaměstnanců ve statistikách mezd a příjmových šetřeních může být bohužel takový obraz poskytnut v mnohem menším výběru rozměrů, než bychom si přáli a potřebovali.

### 1.1.3 Demografické faktory

Nízký status kvalifikovaných pracovních sil, převaha politických kritérií a uplatňování “principu potřeb” v komunistickém režimu vedly k výraznému převládnutí demografických faktorů nad faktory ekonomickými, pokud jde o určení mezd

pracovníků (Večerník, 1998). V bývalém Československu byla nerovnost mužů a žen nejdůležitější vysvětlující proměnnou mzdové diferenciacie. Důležitý byl rovněž věk, a to díky souběhu svého “generačního” a “kariérového” významu. Převažoval ovšem význam generační – s příslušníky “zakladatelské generace” komunistického režimu (představujícího ono opěvované mládí roku 1948) se zacházelo lépe po celou dobu jejich života a vysoký věk se nakonec postupně stal speciální kvalifikací pro vysoké řídicí funkce. V porovnání s pohlavím a věkem měly kvalifikační předpoklady a náročnější pracovní dovednosti jen malou váhu (Večerník, 1991).

**Tabulka 1.2a Regresní analýza (ln) mzdy v závislosti na pohlaví, věku a vzdělání: nestandardizované koeficienty beta**

Nezávisle proměnná	1988		1996	
	1	2	1	2
<i>Pohlaví (muž)</i>	0,380	0,366	0,358	0,369
<i>Věk:</i>				
25-29	0,139	0,109	0,177	0,108
30-34	0,223	0,203	0,225	0,154
35-39	0,274	0,264	0,251	0,194
40-44	0,315	0,304	0,256	0,222
45-49	0,317	0,308	0,257	0,223
50-54	0,316	0,316	0,254	0,211
55-59	0,246	0,245	0,192	0,149
60-	0,055	0,059	0,174	0,295
<i>Vzdělání:</i>				
odborné		0,060		0,157
středoškolské		0,143		0,421
vysokoškolské		0,329		0,746
<i>Konstanta</i>	8,212	8,103	9,433	9,211
<i>Adj. R<sup>2</sup></i>	0,398	0,475	0,172	0,365

*Pramen: Mikrocensus 1989 a 1996.*

Vynechané kategorie: věk do 24 let, základní vzdělání.

Všechny koeficienty jsou významné na hladině < 0.001.

**Tabulka 1.2b Regresní analýza (ln) mzdy podle pohlaví, věku a vzdělání: přehled adjustovaných R<sup>2</sup>**

Nezávisle proměnná	1988		1996	
	univariate	aditive	univariate	aditive
<i>Muži a ženy</i>				
Pohlaví	0,305	0,305	0,126	0,126
Věk	0,078	0,398	0,036	0,172
Vzdělání	0,111	0,475	0,195	0,365
<i>Muži</i>				
Věk	0,159	0,159	0,073	0,073
Vzdělání	0,096	0,244	0,210	0,267
<i>Ženy</i>				
Věk	0,112	0,112	0,040	0,040
Vzdělání	0,145	0,276	0,247	0,293

*Pramen: Mikrocensus 1989 a 1996.*

Všechny koeficienty významné na hladině < 0.001.

Regresní analýza údajů dat z let 1988 a 1996 ukazuje výrazné, ba přímo revoluční změny ve struktuře mezd (tabulky 1.2a a 1.2b). Zatímco v roce 1988 samotný faktor pohlaví vysvětloval 30,5 procent variance mezd, v roce 1996 už to bylo pouze 12,6 procent, tedy méně než polovina. To samozřejmě neznamená, že se takto dramaticky zúžila rovněž mezera mezi mzdou mužů a žen – váha uvedeného faktoru se pouze snížila v kontextu měnící se struktury mezd. Také váha věku (měřeného v naší analýze pětiletými kategoriemi) se snížila na polovinu a celkový příspěvek demografických charakteristik (pohlaví a věku dohromady) k vysvětlení variance mezd se snížil ze 40 na 17 procent. Oproti tomu význam vzdělání (měřeného zde jen podle čtyř základních stupňů) vzrostl z 11 na 20 procent. V relativně krátkém čase se tak vzdělání stalo nejdůležitějším faktorem mzdové diferenciacie.

Regresní analýza provedená odděleně pro muže a ženy ukazuje některé odlišnosti. Váha věku je stále poněkud vyšší u mužů než u žen, zatímco váha vzdělání je o něco důležitější u žen než u mužů. Oba faktory dohromady určují mzdy žen ve větší míře než mzdy mužů. Při porovnání součtů koeficientů determinace založených na jediné proměnné s výsledky dosaženými postupnou multivariační analýzou vidíme, že zatímco u mužů je první hodnota vyšší než druhá, u žen je tomu naopak. Rovněž výsledky průzkumu SIALS potvrzují hypotézu, že u mužů působí charakteristiky vzdělání a zkušeností poměrně samostatně (takže jedna může být nahrazena druhou), kdežto u žen se předpokládá současné splnění obou požadavků.

Dostupná data nám bohužel neumožňují dospět k výsledkům ukazujícím, které charakteristiky pracovníků vlastně vyplnily prostor “uvolněný” slabším účinkem pohlaví a věku a přitom zdaleka nezaplňený rostoucím vlivem vzdělání. Lze předpokládat, že namísto demografických charakteristik se více uplatňuje typ zaměstnání, odvětví a sektor vlastnictví. To však nelze sledovat v mezičasovém srovnání, protože proměnná zaměstnání (definovaná prvním dvojčíslím kódu ISCO), stejně jako podrobně definovaná proměnná odvětví, byla zahrnuta do šetření z roku 1996. Jediným způsobem, jak odstranit tento nedostatek, je použití retrospektivní informace, tak jak to učinili Daniel Münich, Jan Švejnar a Katherine Terrell (1999). Retrospektiva mezd však může být vychýlena nadhodnocením minulých příjmů a podhodnocením příjmů současných.

#### ***1.1.4 Výnosy ze vzdělání a zkušenosti***

Podle předpokladů teorie lidského kapitálu vzdělání a zkušenosti určují produktivitu práce, a tím tedy i výdělek pracovníků (Becker, 1964). Z tohoto úhlu pohledu náleželo komunistické Československo k zemím, v nichž byla vzdělání přisuzována nejnižší hodnota. Bylo tomu tak nejen v porovnání s vyspělými západními ekonomikami, ale také se zeměmi střední a východní Evropy. Po období natolik nepřátelském vůči lidskému kapitálu a investování do něj bylo tedy lze očekávat výrazný obrat a rychlý nárůst pracovních výdělků lidí s vyšším vzděláním, a to navzdory problematickému charakteru znalostí a diplomů získaných v komunistické éře.

Mzdové rozdíly podle vzdělání během transformace skutečně výrazně narostly. V porovnání s průměrem zaznamenali v letech 1988-1996 zaměstnanci s pouhým základním vzděláním (což je však rychle mizející kategorie) pokles z 90 na 70 procent, zatímco vysokoškolsky vzdělaní posílili svoji mzdovou pozici ze 134 procent v roce 1988 na 165 procent v roce 1996. Relace mezd mezi pracovníky se základním a vysokoškolským vzděláním u obou pohlaví dohromady narostla v tomtéž období z 1,48 na 2,37, přičemž v roce 1996 byla o něco vyšší u mužů než u žen. Nejvyšší nárůst výdělků



v absolutním i relativním vyjádření byl zaznamenan u mužů a žen s vysokoškolským vzděláním (tabulka 1.3).

**Tabulka 1.3 Mzdy podle vzdělání a pohlaví (v procentech průměru)**

Stupeň vzdělání	Muži a ženy			Muži			Ženy		
	1988	1992	1996	1988	1992	1996	1988	1992	1996
Základní	90,5	75,7	69,6	90,5	81,0	73,0	93,1	80,3	74,6
Odborné	95,4	92,9	87,6	95,4	90,3	85,9	93,9	85,2	81,8
Středoškolské	101,4	103,7	106,9	102,2	104,5	110,3	104,3	112,6	112,7
Vysokoškolské	134,0	144,0	164,7	124,6	140,0	161,3	133,1	145,4	160,7
Průměr	100,0	100,0	100,0	100,0	100,0	100,0	100,0	100,0	100,0
Celkem v %	100,0	100,0	100,0	115,3	119,3	116,4	79,6	77,8	81,7
Poměr VŠ/Zákl.	1,48	1,90	2,37	1,38	1,72	2,21	1,43	1,81	2,15

*Pramen: Mikrocensy 1989, 1992 a 1996.*

Pro měření výnosů ze vzdělání a zkušeností podle standardního postupu zde používáme Mincerovu rovnici (Mincer, 1974) ve tvaru

$$\ln(y) = b_0 + b_1s + b_2e + b_3e^2,$$

kde  $\ln(y)$  = přirozený logaritmus mzdy,  $s$  = roky vzdělání a  $e$  = roky zkušeností. Proměnná vzdělání je, jak je obvyklé, získána jako průměrný počet let potřebný k ukončení konkrétního typu vzdělání, přičemž proměnná zkušenost je spočtena jako věk minus roky vzdělání minus šest. Pro rozlišení mezi výnosy z různých úrovní vzdělání používáme rovnici ve tvaru

$$\ln(y) = b_0 + b_1sv + b_2ss + b_3su + b_4e + b_5e^2,$$

kde  $b_1sv$  = dummy pro vyučení,  $b_2ss$  = dummy pro středoškolské vzdělání a  $b_3$  = dummy pro vysokoškolské vzdělání, přičemž základní vzdělání slouží jako referenční kategorie.

Musíme podotknout, že během života osob zahrnutých v porovnávaných příjmových šetřeních se vzdělávací systém několikrát změnil. V zájmu sladění různých systémů tedy průměrujeme délku základního vzdělání (což je referenční kategorie) na osm let povinné školní docházky počínající věkem šesti let, na kterou navazuje buď odborné učiliště (tři roky), nebo střední škola (čtyři roky) a vysoká škola (dalších čtyři až šest let). Data neodlišují nositele postgraduálního vzdělání jako samostatnou kategorii. Všechny regresní funkce jsou odhadovány metodou nejmenších čtverců (OLS).

Z analýzy vyplývá, že na konci komunistické éry zvyšoval každý rok školního vzdělání pracovní příjmy mužů o 4,0 procenta a příjmy žen o 5,1 procent. V roce 1992 už to bylo 6,1 procent u mužů a 8,0 u žen; v roce 1996 už výnosy ze vzdělání dosáhly 8,3 procenta u mužů a dokonce 9,3 procenta u žen. Současně s tímto vývojem míra vlivu zkušeností (let strávených v daném zaměstnání) na výši mzdy stagnovala. Zatímco v roce 1988 byl účinek zkušeností (či spíše souhrnný vliv věku osoby a její generační příslušnosti) téměř stejně silný jako vliv vzdělání u mužů, v roce 1996 už vzdělání jednoznačně dominovalo (tabulka 1.4).

**Tabulka 1.4 Výnosy ze vzdělání: nestandardizované koeficienty beta (závisle proměnná ln hrubé mzdy)**

Kategorie a proměnná	1988	1992	1996	1988	1992	1996
<b>Muži a ženy</b>						
Počet let studia	0,044	0,069	0,088			
Zkušenost	0,028	0,032	0,032	0,028	0,033	0,033
Zkušenost <sup>2</sup> /100	-0,059	-0,063	-0,066	-0,059	-0,064	-0,066
Pohlaví	-0,358	-0,408	-0,350	-0,362	-0,421	-0,367
Konstanta	7,692	7,738	8,341	8,072	8,319	9,077
<i>Vzdělání:</i>						
odborné	-	-	-	0,054	0,102	0,138
středoškolské	-	-	-	0,151	0,317	0,406
vysokoškolské	-	-	-	0,381	0,576	0,737
Adj. R <sup>2</sup>	0,465	0,384	0,362	0,466	0,390	0,369
<b>Muži</b>						
Počet let studia	0,040	0,061	0,083			
Zkušenost	0,034	0,044	0,037	0,038	0,044	0,037
Zkušenost <sup>2</sup> /100	-0,074	-0,092	-0,077	-0,082	-0,092	-0,077
Konstanta	8,071	7,331	8,005	7,634	7,834	8,659
<i>Vzdělání:</i>						
odborné	-	-	-	0,043	0,098	0,166
středoškolské	-	-	-	0,124	0,260	0,391
vysokoškolské	-	-	-	0,339	0,525	0,731
Adj. R <sup>2</sup>	0,253	0,222	0,274	0,264	0,224	0,278
<b>Ženy</b>						
Počet let studia	0,051	0,080	0,094			
Počet let praxe	0,022	0,017	0,027	0,022	0,017	0,027
Zkušenost <sup>2</sup> /100	-0,038	-0,022	-0,054	-0,038	-0,022	-0,054
Konstanta	6,922	6,904	7,614	7,358	7,560	8,390
<i>Vzdělání</i>						
odborné				0,055	0,096	0,107
středoškolské				0,182	0,370	0,421
vysokoškolské				0,453	0,642	0,757
Adj. R <sup>2</sup>	0,264	0,249	0,267	0,268	0,268	0,278

*Pramen: Mikrocensy 1989, 1992 a 1996.*

Všechny koeficienty významné na hladině < 0.001

Naše výsledky jsou v zásadě konzistentní s jinými studii na dané téma. Podle Filera, Jurajdy a Plánovského (1999), kteří použili databázi středních a velkých firem, dosáhl výnos z jednoho roku vzdělání u mužů v České republice 8,1 procent v roce 1995 a 9,0 procent v roce 1997. Avšak podle Münicha, Švejnara a Terrell, kteří použili zvláštního šetření domácností zahrnujícího 4700 aktivních osob, byl výnos ze vzdělání v roce 1996 5,8 procent u mužů a 7,0 procent u žen (Münich, Švejnar a Terrell, 1999). To jsou poněkud nízké hodnoty, blízké spíše našim hodnotám z Mikrocensu 1992. Podhodnocení nerovností podle vzdělání je ovšem celkem běžné v sociologických výzkumech, v nichž lidé uvádějí například čisté příjmy i v těch případech, kdy jsou výslovně tázáni na hrubé, neboť jejich částky mají pohotově v paměti.

### 1.1.5 Odvětvová diferenciacie

Po roce 1989 nastal pokles významu zemědělství, zpracovatelského průmyslu a dopravy, zatímco naopak pozice terciárního sektoru se zlepšila. Svoji mzdovou pozici trochu posílily obchod a zdravotní a sociální služby, zatímco školství, výzkum a kultura stagnovaly. Nejvýraznější změnou je vzestup bankovníctví, jehož mzdová pozice vystřelila vzhůru díky využití všech možných metod, včetně pokut placených za překračování povoleného limitu mzdového růstu. V posledních dvou letech zdravotnictví, školství a veřejná správa zaznamenaly určité výkyvy. Po nepatrném posílení pozice na počátku devadesátých let začaly klouzat zpět a v roce 1998 dosáhly nejnižší úrovně. V roce 1999 se pak tato odvětví téměř vrátila na úroveň z roku 1997, v důsledku podstatného zvýšení mzdových tarifů (tabulka 1.5).

**Tabulka 1.5 Mzdy podle odvětví (v procentech průměru)**

Odvětví	1989	1990	1991	1992	1993	1994	1995	1996	1997	1998	1999
Průmysl	104,4	103,8	103,6	103,5	101,3	99,9	99,7	99,1	100,5	101,4	100,1
Stavebnictví	111,2	109,9	106,6	108,2	112,3	110,6	108,1	105,1	104,9	103,3	100,6
Zemědělství	108,2	109,6	97,7	91,8	87,7	85,0	84,2	80,7	79,5	78,9	75,9
Doprava a komunikace	106,4	104,6	103,2	99,1	97,5	98,7	100,8	101,8	105,8	108,1	107,8
Obchod a služby	83,8	85,0	86,2	90,1	88,6	91,6	88,4	87,8	98,1	98,2	97,6
Zdravotnictví a sociální služby	90,1	92,6	96,6	94,5	95,0	93,9	92,1	93,7	90,0	85,1	89,4
Školství	89,8	88,1	90,3	90,6	90,3	91,7	90,9	92,9	88,1	84,2	87,5
Peněžnictví a pojišťovnictví	98,3	102,0	136,9	169,6	177,7	175,2	171,5	169,6	174,5	181,0	181,7
Státní správa a obrana	101,3	100,4	105,3	114,6	117,8	120,7	117,6	118,3	110,2	103,1	107,8
Průměr	100,0	100,0	100,0	100,0	100,0	100,0	100,0	100,0	100,0	100,0	100,0

*Pramen: Statistické ročenky.*

Posuny mezd podle odvětví vedly k celkovému poklesu významu tohoto rozměru mzdové diferenciacie ve vysvětlení variance mezd v poměru k ostatním faktorům: dnes jsou rozdíly uvnitř odvětví mnohem větší než mezi nimi. Přestože se ale tyto nerovnosti značně oslabily, zůstávají nadále významné. Navíc si je třeba uvědomit, že běžná statistika mezd neodráží všechny změny v odvětvových rozdílech, protože zahrnutí malých firem je problematické. Jak jsme uvedli výše, do roku 1992 byly zahrnuty pouze podniky se sto a více zaměstnanci a teprve postupně byly výběrově zahrnuty i firmy menší.

**Tabulka 1.6 Regresní analýza (ln) mezd podle odvětví: nestandardizované koeficienty beta před a po kontrole podle pohlaví, věku a vzdělání v 1996**

Odvětví	Před kontrolou			Po kontrole		
	Muži a ženy	Muži	Ženy	Muži a ženy	Muži	Ženy
Průmysl	0,196	0,169	0,110	0,210	0,2371	0,174
Stavebnictví	0,270	0,107	0,269	0,187	0,1957	0,172
Zemědělství	0,046	-0,043	0,023	0,055	0,0400	0,090
Doprava a komunikace	0,242	0,143	0,232	0,213	0,2031	0,242
Obchod a služby	0,094	0,183	0,076	0,162	0,2094	0,129
Zdravotnictví a sociální služby	0,141	0,200	0,247	0,156	0,0982	0,152
Školství	0,180	0,295	0,252	0,064	0,0472	0,052
Peněžnictví a pojišťovnictví	0,707	0,796	0,734	0,587	0,5689	0,584
Státní správa a obrana	0,372	0,340	0,367	0,244	0,2488	0,237
Konstanta	80,911	90,100	80,748	90,015	80,6064	80,371
Adj. R <sup>2</sup>	0,053	0,056	0,091	0,395	0,299	0,335

*Pramen: Mikrocensus 1996.*

Nemůžeme-li porovnat změnu odvětvových rozdílů v čase, můžeme alespoň poměřit její význam s jinými charakteristikami zaměstnanců v roce 1996. Regresní analýza v tabulce 1.6 měří váhy jednak samotných odvětvových nerovností, jednak spolu s dalšími proměnnými (podobně jako v naší předchozí analýze uvedených v tabulkách 1.2a a 1.2b). Samotná proměnná odvětví o deseti kategoriích vysvětluje zhruba pět procent variance mezd všech zaměstnanců i samotných mužů, přitom ale celých devět procent variance mezd samotných žen. U žen tedy záleží mnohem více na tom, v jakém odvětví pracují. Sledujeme-li odvětví spolu s výše analyzovanými proměnnými (pohlaví, věk a vzdělání), odvětvové nerovnosti přidávají další tři procenta k vysvětlení variance mezd u všech zaměstnanců i samotných u mužů a čtyři procenta u samotných žen.

### **1.1.6 Politické faktory a vlastnictví**

Za komunismu měly politické faktory významný, v podstatě všudypřítomný vliv na pracovní příjmy. Za prvé ovlivňovaly úroveň vzdělání jednotlivců prostřednictvím kontroly přístupu ke středoškolskému a zejména vysokoškolskému vzdělání. Za druhé měly značný vliv na umísťování pracovníků, ať už prostřednictvím vlivu stranických struktur či (zčásti návazných) sociálních sítí. Členství v KSČ bylo prakticky podmínkou pro získání řídicího místa v organizacích nižšího stupně a v organizacích vyššího stupně pak téměř jakéhokoli významnějšího místa. Za třetí uplatňování vyšších mzdových tarifů nebo prémie zvýhodňovalo členy komunistické strany oproti nečlenům i v případě stejného zařazení. Podle výzkumu sociální stratifikace z roku 1984 činila “prémie” za členství v komunistické straně zhruba deset procent mzdy (Večerník, 1998).

Tento politický rozměr mzdové diferenciacie se rychle vytratil v počátku transformace, nikoli však úplně. Dovednosti a vědomosti nabyté v dřívějších politicky významných funkcích představovaly totiž vzácný “sociální kapitál” použitelný na vysokých pozicích i v nových soukromých podnicích a zahraničních společnostech. Petr Matějů a další hovoří o “revoluci náměstků”, kteří se pouze posunuli o příčku výše (Matějů, 1998). Bogdan W. Mach vypožoroval v Polsku, že “politická segmentace bývalého státně-socialistického trhu práce vykazuje silný vliv na umísťování jedinců na současném kapitalistickém trhu... bývalé střední manažerské funkce mohou být v novém systému účinně vyměněny za zvýhodněné pozice – především za status vlastníka a za lepší ekonomické postavení” (Mach, 2000:33).

V období transformace byla uvedena politická dimenze v jistém smyslu “nahrazena” rozdíly podle charakteru vlastnictví. Ve statistických šetřeních mezd včetně Mikrocensu 1996 není bohužel k dispozici žádná proměnná, která by umožnila zahrnout tuto dimenzi do analýzy variance mezd. Příslušná proměnná umožňující analytické zpracování je tak obsažena pouze v malých sociologických výzkumech. Pokud ji sledujeme, v žádném případě nemůžeme očekávat přehlednou mzdovou hierarchii směřující například od státních, ještě neprivatizovaných podniků na mzdovém spodku až po společnosti se zahraničním vlastníkem na vrcholu žebříčku, s různými jinými formami vlastnictví mezi nimi. Realita je poněkud složitější.

ČSÚ sice od roku 1995 publikuje mzdy podle formy hospodaření, většina rozdílů je však skryta za použitými kategoriemi. Podle výsledků z roku 1999 je ve státních podnicích zaměstnán už pouze zanedbatelný počet lidí, tito pracovníci však mají výrazně vyšší mzdy než zaměstnanci v soukromém sektoru. Celkově neexistuje žádný výrazný rozdíl mezi domácím soukromým a státním sektorem – v obou jsou mzdy na

zhruba 95 procentech průměru. Zato mzdy ve společnostech se zahraničním kapitálem jsou mnohem vyšší: statistické šetření mezd z roku 1999 (Mzdová diference 2000) uvádí 132 procent celkového průměru v zahraničních firmách (zhruba 150 tisíc zaměstnanců), 128 procent v mezinárodních firmách (200 tisíc zaměstnanců) a 116 procent ve smíšených firmách (500 tisíc zaměstnanců).

Mzdové průměry však neodpovídají na otázku, jak je v různých sektorech vlastnictví ohodnoceno vzdělání, popř. jiné charakteristiky pracovníků. V analýze individuálních dat zahrnujících střední a velké firmy Filer, Jurajda a Plánovský (1999) rozlišili soukromé, státní a zahraniční firmy, přičemž došli k závěru, že vysokoškolské vzdělání je nejlépe odměňováno v soukromém sektoru, a to po celé zkoumané období 1995-1997. Poněkud překvapivě se ukázalo, že nejméně výnosná pracovní místa pro zaměstnance s univerzitním diplomem poskytovaly zahraniční firmy. Všeobecné a odborné střední vzdělání je lépe ohodnoceno v domácích soukromých podnicích než v zahraničních. Ve státních organizacích je mnohem výše ceněno odborné střední než všeobecné středoškolské vzdělání. Vysvětlení spočívá patrně v kontrastu mezi odbornými funkcemi ve veřejných službách (školství či zdravotnictví) a jednoduchými administrativními místy.

Podle Münicha, Švejnara a Terell (1999), kteří analyzovali vlastní empirický výzkum v domácnostech, se výnosy ze vzdělání v jednotlivých odvětvích liší ještě podle pohlaví. Zatímco pro muže jsou nejvýnosnější povolání v privatizovaných firmách (výnosy z jednoho roku činí 6,5 procent mzdy), dále v nově vzniklých firmách (6,1 procent) a nejméně výnosná jsou povolání ve státem vlastněných podnicích (5,6 procent), ženy vydělávají nejvíce v nově vzniklých firmách (8,1 procent), méně v privatizovaných firmách a nejméně ve státem vlastněných podnicích (6,3 procent). Je zajímavé, že mzdy v nově vzniklých podnicích jsou nejvíce určeny vzděláním a zkušeností ( $R^2=0,25$  pro muže a  $0,35$  pro ženy), ačkoliv bychom zde spíše předpokládali největší volnost při určování mezd, kdy se berou v úvahu i neměřitelné dovednosti a schopnosti. Zdá se, že tyto firmy nesdílejí nadměrné upřednostňování mladých pracovníků, které u nás po roce 1989 převládlo.

Některé rozdíly podle vzdělání mezi státními, domácími soukromými a zahraničními podniky zůstaly výrazné i v poprivatizačním období v druhé polovině devadesátých let. Analýza vlivu vlastnického sektoru na mzdové rozdíly si ovšem žádá lepší členění než jaké nabízejí statistická šetření. Potřebovali bychom rozlišit výrobní podniky zůstávající v rukou státu od veřejných organizací a podobně i firmy vlastněné zahraničními vlastníky od počátku (a tedy ihned restrukturalizované) od podniků zakoupených zahraničními vlastníky později (teprve kdy dozněla potřeba strategického investora). Rovněž musíme odlišit privatizované, dříve státní podniky od nově vzniklých malých a středních firem. Takové proměnné jsou obsaženy ve výzkumech Ekonomických očekávání a postojů, které například dokládají vyšší mzdy v privatizovaných než v neprivatizovaných firmách a také vyšší variabilitu příjmů v soukromém sektoru (EOP, duben 1998).

## 1.2 Mezinárodní srovnání

Pokud změny v rozpětí a struktuře mezd odrážejí směřování země ke standardní tržní ekonomice, měli bychom se ptát, jak velká vzdálenost ještě zůstává mezi strukturou mezd v České republice a v západních zemích a jak je tomu v různých konkrétních aspektech. Zde se objevují dva problémy. Za prvé neexistuje žádná "standardní" tržní ekonomika, nýbrž jen řada národních ekonomik, z nichž každá má svá specifika. Za druhé neexistuje žádný komplexní zdroj informací, který by nám umožnil provést podrobnou srovnávací

analýzu. V nejlepším dostupném zdroji informací, kterým je *Luxembourg Income Study (LIS)*, proměnné vzdělání, odvětví a povolání buď nejsou srovnatelné, nebo dokonce chybějí. Musíme tak sestavovat obraz z více zdrojů, což nám neumožňuje provést analýzu všech proměnných současně.

### 1.2.1 Celková nerovnost

V komunistické střední Evropě mělo Československo, spolu s bývalým východním Německem, výjimečně rovné rozdělení mezd. Na rozdíl od Polska a Maďarska, kde liberalizační kroky začaly již před rokem 1989, se v Československu až do roku 1990 téměř nic nedělo. Před rokem 1989 byla spodní polovina mzdového rozdělení podobná ve všech zemích střední a východní Evropy, zatímco horní polovina byla v porovnání s Československem diferencovanější v Polsku a ještě více v Maďarsku. Podobné rozdíly můžeme rovněž pozorovat, když porovnáváme česká data se mzdovými statistikami z Německa a Francie, ještě větší pak ve srovnání s Rakouskem či Velkou Británií, kde je rozdělení mezd diferencovanější i ve spodní polovině (tabulka 1.7).

**Tabulka 1.7 Mzdová diferenciacie v reformních a západních zemích v letech 1988-1992 (percentily a decilový poměr)**

Rok a země	Percentil (procento mediánu)						Decilový poměr 90/10
	5.	10.	25.	75.	90.	95.	
<i>1988</i>							
Česká republika <sup>a)</sup>	53,8	60,0	74,4	118,9	143,8	162,5	2,40
Slovensko <sup>a)</sup>	53,6	61,7	77,0	123,2	149,3	168,0	2,42
Maďarsko <sup>b)</sup>	50,0	58,3	74,4	135,1	183,3	225,9	3,14
Polsko <sup>b)</sup>	55,4	62,7	78,2	126,3	163,3	191,6	2,60
Východní Německo <sup>c)</sup>		68,1	82,1	121,1	141,9		2,08
Západní Německo <sup>c)</sup>		62,5	78,3	129,7	173,1		2,77
Rakousko <sup>d)</sup>		51			181		3,55
Velká Británie <sup>b)</sup>	47,3	54,7	72,3	137,1	183,9	226,5	3,36
Francie <sup>d)</sup>		65			194		2,98
<i>1991/1992</i>							
Česká republika <sup>a)</sup>	51,2	56,1	69,6	116,7	153,5	184,2	2,74
Slovensko <sup>a)</sup>		68,1			170,5		2,50
Maďarsko <sup>b)</sup>		61,6	77,3	132,4	179,8	219,3	2,92
Polsko <sup>b)</sup>	48,3	56,0	72,6	145,9	203,7	257,1	3,64
Východní Německo <sup>c)</sup>		69,6	82,9	123,8	159,4		2,29
Rakousko <sup>d)</sup>		51			178		3,49
Velká Británie <sup>b)</sup>	47,3	54,8	71,7	138,0	186,5	228,0	3,40
Francie <sup>d)</sup>		65			196		3,02

*Prameny:*

<sup>a)</sup> *Mikrocensus 1989 a 1992.*

<sup>b)</sup> *Atkinson a Micklewright, 1992.*

<sup>c)</sup> *Krueger a Pischke, 1992.*

<sup>d)</sup> *OECD Economic Outlook 1993.*

I bez jakéhokoli záměru posílit rozdíly začaly ekonomické reformy po roce 1990 tlačit rozdělení mezd směrem k vyšší nerovnosti. Tento proces zasáhl všechny země střední a východní Evropy, předchozí rozdíly mezi nimi se však z velké části uchovaly: nerovnost mezd byla i na počátku devadesátých let nejvyšší v Maďarsku, velmi výrazná

v Polsku a nejmenší v bývalém východním Německu. Rozdělení Československa v roce 1993 přineslo divergenci ve vývoji distribuce mezd, jež směřovala k větším rozdílům v rychle (ačkoliv pouze formálně) privatizované české ekonomice, kladoucí větší důraz na tržní síly, a ke stagnujícím rozdílům ve více etatistické a proklamativně více sociálně orientovanější ekonomice slovenské.

**Tabulka 1.8 Mzdová diferenciacie v zemích OECD (decilový poměr 90/10)**

Země	1980	1985	1989	1992	1993	1994	1995	1996	1997
Česká republika		2,52	2,45	2,74	(3,19)	(3,14)	(3,73)	2,82	2,80
Maďarsko	2,39	2,64	3,14	3,64	3,59	4,16			4,19
Polsko	2,88	2,70	2,43	2,9	3,0	3,4	3,4	3,5	3,5
Východní Německo			2,08	2,29					
Západní Německo	2,67		2,45	2,44	2,32		2,37		
Rakousko	2,61		3,55	3,54	3,58	3,66			(2,70)
Belgie	2,01		2,36	2,29	2,25	2,08			
Dánsko	2,14	2,17	2,18	2,17					
Francie	3,08	3,12	3,28	3,23	3,26	3,28			
Itálie	2,64	2,50	2,16		2,77		3,11		
Nizozemí		2,89	3,05	3,08		3,04	2,57		
Portugalsko		3,62	3,49	3,96	4,05		3,96		
Švédsko	2,04	2,07	2,12	2,10	2,13				
Švýcarsko			2,72	2,67	2,71	2,65	2,72	2,75	
Velká Británie	2,79	3,06	3,28	3,31	3,33	3,31	3,38		
USA					4,16	4,35	4,39		
Japonsko	3,01	3,11	3,16	3,03	3,04	3,02			

*Prameny:*

*Česká republika – Mzdová šetření ČSÚ (čísla v závorkách jsou založena na odhadech, jejichž spolehlivost je omezená).*

*Maďarsko – Atkinson a Micklewright, 1992; od roku 1992 osobní sdělení Elizabeth Lindner z Centrálního statistického úřadu.*

*Polsko – Atkinson a Micklewright, 1992; Světová banka, OECD.*

*Východní Německo – Krueger a Pischke, 1992.*

*Ostatní země – OECD Economic Outlook, 1993, 1996.*

*Čísla za západní Německo, Francii, Nizozemsko a Portugalsko OECD DEELSA/ELSA/WP7(99)4.*

*OECD Economic Survey Czech Republic 1998 sděluje pro Rakousko 1994 odlišné hodnoty než OECD*

*Economic Outlook – 2.95. Rakouský Mikrocensus 1997 sděluje mnohem nižší hodnoty pro zaměstnance než ty, které uvádí OECD.*

V tabulce 1.8 jsou změny mzdové diferenciacie zobrazeny jediným indikátorem, totiž decilovým poměrem. Jde o jednoduchý ukazatel, jehož výhodou spočívá ve snadné dostupnosti a srovnatelnosti a jehož nevýhodou je opominutí nejnižšího a nejvyššího decilu mezd zaměstnanců. Připomeňme znovu, že v České republice byl největší mzdový růst zaznamenán právě v desátém decilu, což byl zřejmě i případ dalších reformních zemí. Pro porovnání mezičasových změn shromáždíme různé zdroje, které nejsou vždy zcela srovnatelné, takže výsledky musíme interpretovat s velkou opatrností. Jak připomínají Atkinson a Brandolini (2000), druhotné využití dat vždy zahrnuje zpravidla mnoho nejasností a může vést k odlišným výsledkům.

V naší kompilaci se při pohledu na obrovské rozdíly v Maďarsku může zdát, že data nezahrnují pouze zaměstnané na plný úvazek (a to navzdory explicitnímu vyjádření

pracovníka statistického úřadu, že tomu tak je). Skok v rozdílech v České republice mezi lety 1993-1995 považujeme za iluzorní, protože statistiky mezd v tomto období byly sestaveny z různých zdrojů, nikoli na základě standardního šetření. Pokud uvedené roky vynecháme, vidíme postupně rostoucí mzdové nerovnosti. Díky tomuto růstu se Česká republika umísťuje někde mezi skupinou tvořenou typicky “liberálními” a současně i jihoevropskými zeměmi s vyšší nerovností a skupinou tvořenou “sociálně štedrými” zeměmi západní a severní Evropy, kde je nerovnost menší.

### 1.2.2 Výnosy ze vzdělání

Výnosy ze vzdělání rovněž vykazují podstatné rozdíly mezi zeměmi. Zde musíme vzít v úvahu kvalitativní odlišnosti mezi dynamickou tržní ekonomikou a statickou ekonomikou příkazovou. V tržní ekonomice představuje vzdělání především osobní investici, která je hodnocena v prostředí hospodářské soutěže. Od větších znalostí a schopností se zde očekává vyšší produktivita práce. V příkazové ekonomice je vzdělání považováno za veřejný statek, který nemusí být individuálně ohodnocen. Přestože původní tvrdá komunistická linie (“studoval jsi za dělnické peníze, takže nadhodnota z tvé práce patří všem”) nebyla nikdy uplatněna v plném rozsahu, pozice vzdělaných pracovníků v komunistické části Evropy, a v Československu zejména, byla jen stěží srovnatelná se situací v západních zemích.

**Tabulka 1.9 Rozdíly výdělků podle vzdělání v zemích OECD okolo roku 1995**  
(v procentech výdělku pracovníků se středoškolským vzděláním)

Země	Nižší vzdělání			Vysokoškolské vzdělání			Poměr VŠ/nížší		
	Celkem	Muži	Ženy	Celkem	Muži	Ženy	Celkem	Muži	Ženy
Česká republika	78	75	69	151	143	138	1,94	1,91	2,00
Německo	76	82	82	158	152	151	2,08	1,85	1,84
Dánsko	84	86	87	134	138	132	1,59	1,60	1,53
Finsko	93	91	93	187	190	174	2,01	2,09	1,87
Francie	82	85	79	178	185	167	2,17	2,18	2,11
Irsko	85	77	62	183	171	187	2,15	2,22	3,02
Itálie	77	74	74	134	142	120	1,74	1,92	1,62
Nizozemí	86	87	77	137	135	143	1,59	1,55	1,86
Portugalsko	64	62	64	184	182	175	2,88	2,94	2,73
Švédsko	90	88	89	153	158	144	1,70	1,80	1,62
Švýcarsko	71	80	75	161	146	161	2,27	1,82	2,15
Velká Británie	74	79	69	181	161	190	2,44	2,04	2,75
USA	67	64	64	183	183	175	2,73	2,86	2,73

*Pramen: OECD. Hodnota pro Českou republiku přepočtena podle Mikrocensu 1996.*

*Poznámka: Zahřnuty pouze osoby ve věku 25-64 let.*

Jak ukazuje tabulka 1.9, diferenciacie mezd podle vzdělání se v zemích OECD značně liší – od sociálně orientovaných států (Dánsko, Norsko) vykazujících pouze malé rozdíly až po liberální země (Velká Británie, USA), kde jsou nerovnosti větší. Podle našeho názoru je spolehlivost takových dat poněkud pochybná, neboť přinejmenším dva státy neodpovídají očekávanému obrazu: Itálie s extrémně malými mzdovými rozdíly a Francie naopak s velkými rozdíly (zde odkazujeme zpět na tabulku 1.8, podle které jsou celkové rozdíly v obou zemích podobné). Podle uvedeného zdroje jsou mzdové rozdíly podle vzdělání v České republice již nad úrovní obvyklou v “sociálně štedrých” západních zemích. Pokud jde o mzdovou nerovnost v celku zaměstnanců, byla u nás dosažena úroveň



Německa, nerovnost u samotných mužů se pohybuje na úrovni Itálie, Švýcarska či Velké Británie.

Čím více jsou vyšší stupně vzdělání zastoupeny v populaci (což je případ vyspělých zemí), tím nižší jsou jejich výnosy v porovnání s nižšími stupni vzdělání (Baudelot a Glaude, 1990). Tento vztah částečně vysvětluje, proč může být vzdělání v reformních zemích lépe hodnoceno než ve vyspělejších zemích. Zatímco v reformních zemích se to ovšem týká jen malé části populace, ve vyspělých zemích jde o velké kategorie pracovníků. Denis H. Sullivan a Timothy M. Smeeding však došli k závěru, že “ačkoliv je evidentní, že dostatečně vyšší nabídka vysoce vzdělaných pracovníků může snížit či úplně obrátit prémii za vzdělání, výsledky srovnávací analýzy nejsou v souladu s tvrzením, že mezi vyspělými (OECD) zeměmi je vyšší úroveň vzdělání doprovázena nižší mírou nerovnosti” (Sullivan a Smeeding, 1997:12). Zatímco ve Švédsku byl dokumentován pokles návratnosti vzdělání (Björklund, 2000), prémie za vzdělání na úrovni *college* v USA se nejprve v sedmdesátých letech zmenšila a poté opět v osmdesátých letech narostla, a to v důsledku vývoje v soukromém sektoru (Katz a Krueger, 1991).

V transitivity ekonomikách roste prémie za vzdělání spolu s rostoucí nabídkou vzdělaných lidí. Zdá se, že jde o jedinečný případ, který kontrastuje se situací v zemích, kde vývoj kapitalismu nebyl nikdy přerušen. Podle našeho názoru vyšší výnosy ze vzdělání v reformních zemích nejsou pravděpodobně podloženy vyšší produktivitou práce. Jelikož zlepšování pozice vzdělaných pracovníků je rychlejší než restrukturalizace jejich pracovních míst a podniků, můžeme hledat vysvětlení v jakési “politické rentě” spojené se zakládáním demokratických režimů. Návrat k demokracii vedl i k odstranění dřívější degradace vyššího vzdělání a duševní práce způsobené komunistickým režimem. Lidé s vyšším vzděláním jsou rovněž hojně zastoupeni ve skupině nejlépe placených pracovníků, v souvislosti s čímž Kertesi a Köllő (1999:11) hovoří o jakémisi zvláštním “privatizačním výnosu”.

Protikladné trendy, pokud jde o prémii za vzdělání v reformních a vyspělých zemích, můžeme doložit vývojem ve čtyřech střeoevropských ekonomikách (tabulka 1.10). Na jedné straně ve všech transitivity zemích výnosy ze vzdělání výrazně narostly, z toho nejvíce v České republice. Na druhé straně v Rakousku pozorujeme opačný trend. Aktuální stav je tak v důsledku protichůdných tendencí překvapivě podobný ve všech sledovaných zemích. Nejnovější hodnoty v Rakousku jsou dokonce o něco nižší než v transformujících se ekonomikách. Na druhé straně však hodnocení vysokoškolského vzdělání je v Rakousku vzdálenější od přínosu středoškolského vzdělání, než je tomu v reformních zemích.

Porovnání relativních výnosů ze vzdělání nám ve skutečnosti jen málo říká o samotném fungování ekonomiky jako celku stejně jako o trhu práce samotném. Vazba mezi vyšší produktivitou práce vzdělaných pracovníků a jejich výdělků je základní tezí teorie lidského kapitálu. Při pohledu na vývoj v České republice v devadesátých letech vidíme, že i přes růst výnosů ze vzdělání celková produktivita práce klesala. Změny zaměstnanosti byly v každém případě mnohem důležitějším faktorem vývoje v produktivitě práce než rostoucí mzdové nerovnosti. Zdravý hospodářský růst má přirozeně mnohem více determinant než je individuální výnosnost znalostí a dovedností, které přitom sahají od makroekonomické situace až po fungování tržních institucí a podnikatelskou etiku.

**Tabulka 1.10 Mzdová prémie pro jednotlivé stupně vzdělání a jeden rok školy ve třech reformních zemích a v Rakousku (procenta)**

Země a rok	Základní	Vyučení	Středoškolské	Vysokoškolské	Jeden rok školy
<i>Česká republika</i>					
Všichni 1970	ref.	4,9	12,8	32,3	3,0
1988	ref.	5,4	15,1	38,1	4,4
1992	ref.	10,2	31,7	57,6	6,9
1996	ref.	13,8	40,6	73,7	8,8
1996	<i>ref.</i>	<i>11,9</i>	<i>39,8</i>	<i>93,6</i>	<i>11,1</i>
Muži 1970	ref.	3,6	14,1	30,1	3,0
1988	ref.	4,3	12,4	33,9	4,0
1992	ref.	9,8	26,0	52,5	6,1
1996	ref.	16,6	39,1	73,1	8,3
1996	<i>ref.</i>	<i>15,8</i>	<i>40,3</i>	<i>94,4</i>	<i>10,9</i>
Ženy 1970	ref.	7,2	11,3	34,2	2,9
1988	ref.	5,5	18,2	45,3	5,1
1992	ref.	9,6	37,0	64,2	8,0
1996	ref.	10,7	42,1	75,7	9,4
1996	<i>ref.</i>	<i>7,8</i>	<i>39,3</i>	<i>96,7</i>	<i>11,4</i>
<i>Maďarsko</i>					
Muži 1989	ref.	11,6	24,8	67,8	-
1992	ref.	14,5	34,9	83,9	-
1996	ref.	14,5	32,9	86,8	-
Ženy 1989	ref.	12,8	26,0	74,1	-
1992	ref.	14,2	35,7	86,7	-
1996	<i>ref.</i>	<i>11,6</i>	<i>33,1</i>	<i>88,0</i>	-
<i>Polsko</i>					
Všichni 1987		-	-	-	5,0
1992		-	-	-	7,9
1996		-	34,0	77,4	7,3
Muži 1992	-9,3	ref.	(-4,1)- 8,6	29,7	-
1995	-10,3	ref.	7,6-13,6	44,1	-
Ženy 1992	-8,6	ref.	14,2-15,8	30,2	-
1995	-3,5	ref.	7,4-12,3	43,2	-
<i>Rakousko</i>					
Muži 1989	ref.	10,6	33,1	60,7	9,7
1993	ref.	10,7	26,0	61,2	9,4
1995	<i>ref.</i>	-	-	-	6,9
1997	ref.	-	-	-	7,4
Ženy 1989	ref.	-	-	-	10,4
1993	ref.	-	-	-	8,9
1995	<i>ref.</i>	-	-	-	6,1
1997	ref.	-	-	-	8,0

Poznámka: V Polsku a v Rakousku je jako reprezentant středoškolského vzdělání bráno střední všeobecné vzdělání.

Prameny:

**Česká republika** – Mikrocensy 1970, 1989, 1992 a 1996 (rozpočtový a soukromý sektor, kontrolováno pro pohlaví, zkušenost, zkušenost<sup>2</sup>; údaje v řádku pro rok 1996 v kurzívě navíc kontrolovány pro odvětví a region).

**Maďarsko** – Kertesi a Köllő, 1999 (soukromý sektor, kontrolováno pro pohlaví, zkušenost, zkušenost<sup>2</sup>, profesi, produktivitu, poměr kapitálu a práce, velikost firmy a odvětví).

**Polsko** – údaje pro všechny pracovníky podle Rutkowski, 1996 (rozpočtový a soukromý sektor, kontrolováno pro pohlaví, zkušenost, zkušenost<sup>2</sup>, odvětví); údaje za muže a ženy podle Puhani, citovaném v Kertesi a Köllő, 1999 (rozpočtový sektor, kontrolováno pro zkušenost, zkušenost<sup>2</sup>, profesi, lokalitu, odvětví, typ domácnosti, místní nezaměstnanost, předchozí zaměstnanecký status a pracovní omezení); poslední sloupec podle Rutkowski, 1996 (rozpočtový a soukromý sektor, kontrolováno pro pohlaví, zkušenost, zkušenost<sup>2</sup> a odvětví).

**Rakousko** – údaje pro jednotlivé stupně vzdělání podle Hofer, Pichelmann a Schuh, 1999 (soukromý sektor, kontrolováno pro pohlaví, zkušenost, zkušenost<sup>2</sup>), další údaje podle Fersterer a Winter-Ebmer, 1999 (rozpočtový a soukromý sektor, kontrolováno pro pohlaví, zkušenost, zkušenost<sup>2</sup>; údaje v kurzívě navíc kontrolovány pro typ rodiny, národnost, odvětví, region a velikost lokality).

### 1.2.3 Rozdíly podle pohlaví

Podle mzdových šetření se význam nerovnosti podle pohlaví v České republice po roce 1989 poněkud oslabil. V roce 1988 činila průměrná mzda žen pracujících na plný úvazek 71 procent průměrné mzdy jejich mužských kolegů, do roku 1996 vzrostla na 76 procent, ale následně opět poklesla na 72 procent v roce 1998 s tendencí k ustálení v roce 1999, kdy dosáhla 73 procent (Mzdová diference, 2000). Použijeme-li však medián mezd, vidíme příznivější trend – poměr mediánu mezd žen a mužů vzrostl ze 71 procent v roce 1988 na 78 procent v roce 1997. Zatímco nízké mzdy mužů stagnovaly a vysoké rostly, nárůst mezd žen byl více proporcionální (Holý, 1999). V těchto výpočtech nejsou ovšem mzdy přepočteny na odpracované hodiny – přestože jsou brána v úvahu pouze zaměstnání na plný úvazek, ženy tráví v práci méně hodin než muži.

Také v ostatních reformních zemích se mzdová pozice žen v porovnání s muži po roce 1989 zlepšila, což dokládá studie Elizabeth Brainerd (1997), která však nevychází z plně srovnatelných dat. Česká republika byla v tomto procesu poněkud pomalejší. Podle Jana Rutkowského (2000) rozdíl mezi ženami a muži vyčerpával 24 procent variance mezd v Maďarsku (1996, data z panelového průzkumu domácností) a 31 procent v Polsku (1996, data výběrových šetření pracovních sil). Údaje Mikrocensu 1996 (viz již zmíněnou tabulku 1.2a) ukazují hodnotu 37 procent, což je daleko nejvíc. Zkušenost však říká, že mzdy sledované ve statistických šetřeních zahrnují menší část celkových příjmů z práce (tj. včetně vedlejších zaměstnání a šedé ekonomiky) v Maďarsku a Polsku než v České republice. Proto jsou v těchto zemích skutečné rozdíly ve výdělcích mužů a žen zřejmě podstatně vyšší, než naznačují dostupné údaje.

Přestože variance vysvětlená rozdíly pohlaví po roce 1989 v České republice znatelně poklesla, mzdové rozdíly mezi muži a ženami zůstávají značné. V tom se však příliš nelišíme od západních zemí. V polovině devadesátých let se hrubá hodinová mzda žen pohybovala mezi 72 a 74 procenty mzdy mužů v jihoevropských zemích, jako je Portugalsko nebo Španělsko (stejně tolik ale i v Rakousku a Velké Británii) a mezi 87 a 88 procenty v severských zemích, jako je Dánsko či Švédsko, přičemž Francie, Německo a Itálie stály někde uprostřed. Jestliže v analýze kontrolujeme rozdíly složení mužské a ženské pracovní síly, ženy mají v EU v průměru o 15 procent nižší mzdy než muži. Dokonce i ve věkové skupině 25-29 let, která by měla vykazovat velmi rovný přístup ke vzdělání a příležitostem, představují mzdy žen pouze 86 procent mezd mužů (Population, 1999). V tomto ohledu má tedy Česká republika blízko k jihoevropským zemím.

Váha “diskriminace” v diferenciaci mezd podle pohlaví je odhadována pomocí dekompozičních metod, jimiž můžeme eliminovat rozdíly složení a určit “zbytek”, který může být přisuzován nerovnému odměňování. Některé výsledky pro západní země jsou překvapivě příznivé. V Německu zjistila Monika Jungbauer-Gans (1999), že po eliminaci vlivu proměnných, které indikují přístup k pracovním místům, samostatně výdělečně činné ženy mají vlastně stejné výdělky jako muži, a to na rozdíl od žen v zaměstnaneckém poměru. Pro Francii spočetly Dominique Meurs a Sophie Ponthieux (1999) z dat výběrových šetření pracovních sil čtyři hodnoty měřící relaci mezd žen vůči mzdám mužů: -23,9 procent v neprospěch žen pro všechny zaměstnané, -12,4 pro zaměstnané na plný úvazek, -11,4 po eliminaci rozdílů v přístupu ke všem pracovním místům a pouze -6,9 po eliminaci rozdílů v přístupu k pracovním místům na plný úvazek.

Situace v České republice je mnohem méně příznivá než v západních zemích. Štěpán Jurajda provedl dekompoziční analýzu na datech mzdových výzkumů v České republice a na Slovensku z roku 1998, a to za použití proměnných charakterizujících jak pracovníky, tak podniky. Výsledky ukazují, že po zahrnutí věku, vzdělání, typu zaměstnání a sektoru vlastnictví firmy lze jednu třetinu celkového rozdílu výdělků ve veřejném sektoru přičíst na vrub pohlaví a v soukromém sektoru dokonce téměř dvě třetiny. Jak autor poznamenává, uvedené hodnoty jsou mnohem vyšší než například v USA, kde reziduální “diskriminace” tvoří pouze jednu třetinu celkového rozdílu, který však je celkově mnohem větší (Jurajda, 2000). V tomto smyslu Česká republika očividně zaostává za vyspělými zeměmi.

### 1.3 Závěrem

Pro komunistické Československo byla příznačná mzdová nivelizace. Malé rozdíly v rámci sevržené diferenciaci mezd byly ovlivněny spíše demografickými faktory (pohlaví a věk) než faktory tržními (kvalifikace, schopnosti, povolání). Kromě toho byla upřednostňována některá odvětví (hornictví, hutnictví a těžké strojírenství) a vybrané kategorie pracovníků (vrcholní státní a straníční úředníci, armádní a policejní důstojníci). Za fasádou téměř stabilního rozpětí a pouze malých nerovností se demografické faktory dokonce postupně posilovaly, a rovněž zvýhodnění takzvaných produktivních odvětví dále narůstalo, zatímco mzdová pozice vzdělanějších lidí klesala a mladé generace byly znevýhodňovány vůči starším.

Transformační proces po roce 1989 začal měnit zavedenou strukturu mezd a řadu předchozích tendencí rychle obrátil. Celkové mzdové rozpětí se rozevřelo a spolu s tím se zvýšily výnosy ze vzdělání. Naopak nerovnosti podle pohlaví se trochu zmírnily a věkový profil mezd se značně vyrovnal. Pokud jde o odvětvovou diferenciaci mezd, dřívější tarifní systém byl v podstatné (nikoli však plné) míře nahrazen tržními rozdíly. Ve veřejném sektoru byla zavedena nová a jednodušší tarifní tabulka, v níž (v zásadě stejně jako v předchozí) jsou upřednostněny zkušenosti před kvalifikací. Ve velké části soukromého sektoru jsou mzdy určovány na základě vyjednávání mezi zaměstnavateli a odbory. Mnozí právníci, manažeři a odborníci v marketingu a dalších speciálních službách pro zahraniční firmy mají již výdělky srovnatelné se svými západními kolegy.

I když se struktura mezd postupně adaptovala novým podmínkám, současný systém je stále ještě směsicí dřívějších rysů (o čemž svědčí značný význam rozdílu podle pohlaví), transformačních charakteristik (zobrazených především rozdíly mezi jednotlivými sektory vlastnictví) a cílového systému (což je nejlépe doloženo rostoucími výnosy ze vzdělání). Díky různým okolnostem je přizpůsobení tržním standardům nerovnoměrné. Posun směrem k “západnímu modelu” odměňování práce byl očividně rychlejší v nových

soukromých firmách a společnostech se zahraničním vlastníkem. Rovněž tak v ne-výrobním sektoru zjišťujeme nerovnoměrný mzdový růst, který byl doposud nejvyšší v peněžnictví, výrazný ve veřejné správě, avšak nepatrný ve zdravotnictví a sociálních službách, školství a výzkumu. Existuje rovněž segment zahraničních (nejčastěji ukrajinských) dělníků vykonávajících nejméně prestižní práce ve stavebnictví a lehkém průmyslu.

Přihlédneme-li ke všem omezením a podmíněnostem, sledované trendy a mezinárodní srovnání ukazují, že během relativně krátkého časového období se diferenciací a struktura mezd v České republice energicky vydala směrem k západnímu modelu. Klesající význam demografických charakteristik a rostoucí důležitost vzdělání tomu zcela jasně nasvědčují. Stejně jako v mnoha jiných oblastech našeho ekonomického a společenského života, i zde ale vyvstávají důležité otázky: do jaké míry jsou tyto změny nejen formální, ale také obsahové; do jaké míry zajišťují obsazování odpovědných pozic schopnějšími lidmi; jaký je jejich dopad na vyšší produktivitu práce; a konečně jak zvyšují výkonnost ekonomiky jako celku?

Tyto otázky jdou ovšem nad rámec naší analýzy a vysvětlující schopnosti jakýchkoli mzdových šetření. Aniž bychom se pouštěli do hlubší diskuse, můžeme vyjádřit názor, že ve skutečnosti neexistuje žádná záruka, že větší příjmové rozdíly zajistí více a kvalitnějšího výkonu, že delší vzdělání povede nutně i k vyšší produktivitě práce a že prostor uvolněný zmenšeným významem demografických charakteristik pracovníků v určení mezd bude skutečně využit ke zlepšení pracovních pobídek, bez ohledu na askriptivní mechanismy. O tom všem existuje řada pochybností, a tak ze zjištěných výsledků můžeme jen jeden brát jako jistotu: že celá struktura mezd a pobídek je dnes po desetiletích stagnace v pohybu, který otevírá jedinečné šance směřování k otevřené tržní ekonomice.

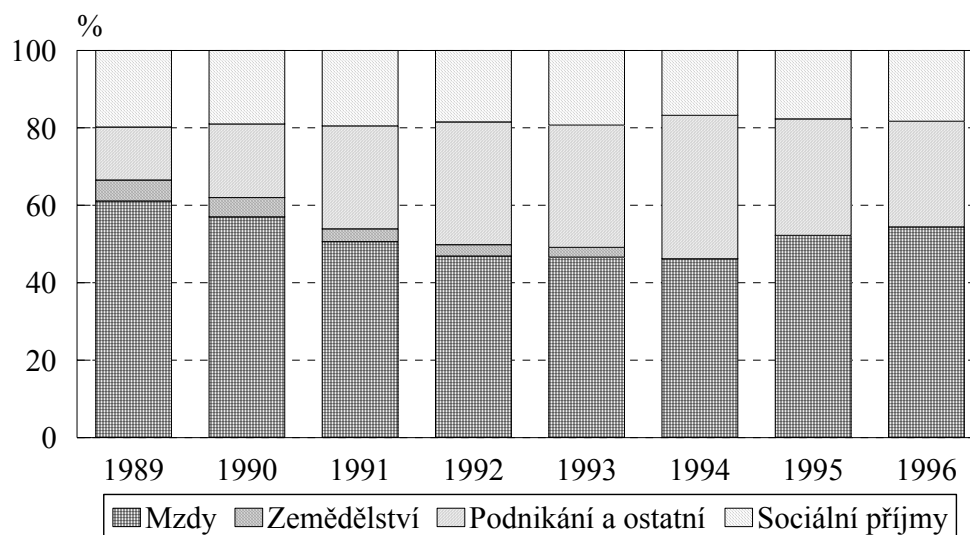
## 2. Rozdělení příjmů domácností

V této kapitole se zabýváme příjmy domácností, vývojem jejich diferenciací a měnicími se faktory této diferenciací. V první části se soustředíme na narůstající problémy spojené se sledováním příjmů v domácnostech. Ve druhé části si položíme otázku, zda se ve volbě příjmových ukazatelů neodráží částečně i politický režim a ekonomická situace. Ve třetí části je analyzována změna v rozdělení příjmů a jejich faktorů proběhlá v letech 1988-1996. Ve čtvrté části se zaměříme na redistribuci příjmů prostřednictvím daní a sociálních dávek. A konečně v páté části se pokusíme popsat přibližování se k tržním ekonomikám, za pomoci srovnání se západními zeměmi založeného na databázi *Luxembourg Income Study* (dále jen LIS).

### 2.1 Zjišťování příjmů

Po čtyřech dekadách nucené uniformity příjmových zdrojů byly, vedle mezd “dělnické třídy” a sociálních podpor, opět otevřeny zdroje “kapitalistických” příjmů a zisků. Po roce 1990 klesal podíl příjmů pocházejících ze závislé činnosti, zatímco podíl příjmů z nezávislé a podnikatelské činnosti pomalu rostl (graf 2.1).<sup>1</sup> Není zde už tedy jen jediný příjmový zdroj (poskytovaný státem) a v podstatě jediná daň z pracovních příjmů, jako byla daň ze mzdy (ostatní typy příjmových daní se totiž týkaly jen marginálních kategorií obyvatelstva a ve statistických šetřeních nebyly ani sledovány). Příjmové zdroje jsou dnes už různorodé a navíc někdy ani nemůžeme jednoduše rozlišit část příslušející domácnosti (osobní spotřeba) od části související s podnikáním. V transitivity ekonomikách je obraz ještě více zatemněn typickou kombinací závislého hlavního zaměstnání a nezávislé vedlejší činnosti.<sup>2</sup>

Graf 2.1 Příjmy obyvatelstva podle jejich zdrojů (%)



Pramen: Statistické ročenky a Česká národní banka.

<sup>1</sup> Data použitá v grafu 1 ukazují mj. změnu metodiky zjišťování agregátních příjmů úhrnný odhad v "komunistické" statistice byl prováděn v tzv. Bilanci příjmů a výdajů obyvatelstva, která byla v roce 1993 nahrazena standardními Národními účty.

<sup>2</sup> Podle Ministerstva průmyslu a obchodu bylo do konce roku 1997 vydáno 2057 tisíc živnostenských oprávnění pro fyzické osoby. Ve stejné době bylo při Výběrovém šetření pracovních sil zjištěno pouze 578 tisíc samostatných podnikatelů a živnostníků.

Je zřejmé, že ve svobodné společnosti je sledování příjmů domácností obtížnější. Připomeňme si jen zhruba výhody příjmových šetření v direktivním režimu: 1. procento odmítnutých dotazníků bylo nízké, protože i když účast ve výzkumu nebyla výslovně povinná, lidé se obávali odmítnout jakýkoli oficiální dokument; 2. protože nejdůležitější zdroje příjmů byly přímo ovládány státní administrativou, byly jí i poskytovány – mzdy jednotlivých pracovníků sdělovali jejich zaměstnavatelé a důchody byly zase oznamovány poštovními úřady, které je roznášely; 3. komunistická vláda byla dosti šetrná k financování rozsáhlých výzkumů, které byly předkládány jako důkaz úspěchů režimu při "zvyšování životní úrovně pracujících".

V důsledku toho byla také příjmová šetření poměrně spolehlivá – přinejmenším pokud šlo o oficiálně rozdělované peníze.<sup>3</sup> Naturální zdroje a příjmy z neformální ekonomiky byly pochopitelně zastoupeny v daleko menší míře, pokud vůbec. Nicméně po roce 1989 musela být metoda přímého sdělování příjmů od organizací zrušena a k dřívějším nedostatkům příjmových šetření tak přibyly nové. Jde o podhodnocení příjmů ze závislého zaměstnání (dokonce i vůči zdaněným příjmům) a ještě větší podcenění příjmů z nezávislé činnosti (které jsou často přihlašovány ke zdanění jen zčásti). Mnoho podnikatelů předkládá tazatelům ČSÚ stejné nebo ještě chmurnější informace než finančním úřadům.

Rostoucí obtíže šetření příjmů dokládáme na datech tří Mikrocensů. Jakkoli jsou všechna šetření formálně stejná, v metodice a rozsahu se poněkud liší. Byly provedeny v březnu let 1989, 1993 a 1997 a každý z nich podával informaci o příjmech za celý předešlý rok.<sup>4</sup> Vzhledem k tomu, že oficiální názvy jsou nekonzistentní, nazýváme je zde pro jednoduchost podle roků, za něž byly příjmy sledovány, tedy jako Mikrocensy 1988, 1992 a 1996. Hlavní charakteristiky všech tří šetření jsou shrnuty v tabulce 2.1. Zjišťujeme, že velikost vzorku se z původních dvou procent (v roce 1988 i řadu šetření předtím) zmenšila v roce 1992 na pouhou polovinu procenta. Po špatných zkušenostech s příliš mnoha prázdnými políčky v tabulkách byla pak opět zvýšena na jedno procento v roce 1996. Jak si můžeme povšimnout, původně velmi nízká míra nezodpovězených dotazníků z roku 1988, vzrostla velmi významně: na 3,7 násobek v roce 1992 a na 5,7 násobek v roce 1996.<sup>5</sup>

Pokrytí zkoumaných příjmů vyjádřené jako procento zachycených příjmů vůči údajům Národních účtů (předtím vůči Bilanci příjmů a výdajů obyvatelstva) podstatně klesalo, a to navzdory korekci provedené statistiky po sběru dat. Korekce pro rok 1992 byla odvozena od Mikrocensu z roku 1976, z něhož byly k dispozici jak příjmy sdělené organizacemi, tak i příjmy uvedené respondenty – z těchto údajů pak bylo propočteno pravděpodobné podhodnocení přiznaného příjmu. S využitím regresních rovnic založených na uvedeném porovnání byl příjem sdělený domácnostmi v roce 1992

<sup>3</sup> Tato skutečnost byla potvrzena též A. Atkinsonem a J. Micklewrightem (1992:40nn), kteří zároveň odmítli obecně sdílený názor, že informace o příjmech v zemích reálného socialismu nejsou dostupné nebo mají nízkou kvalitu. Jestliže to platilo o SSSR, pak situace ve středoevropských zemích - Československu, Maďarsku a Polsku - byla podstatně odlišná.

<sup>4</sup> Mikrocensus z roku 1988 byl prováděn ještě Federálním statistickým úřadem pro celé bývalé Československo; zde používáme pouze data za české země. Další dvě šetření byla již provedena Českým statistickým úřadem v České republice, současně však proběhla i na Slovensku.

<sup>5</sup> Důvody pro nezodpovězení dotazníku v roce 1992 byly následující: "negativní postoj k výzkumu" (8,8%), "rodinné důvody" (5,7%) a "opakovaný neúspěch při pokusech zastihnout člena rodiny" (1,2%). V roce 1996 měly tyto jednotlivé důvody zastoupení 16,2%, 2,3% a 5,3%.

zvýšen o zhruba 10 procent. Korekce provedené statistiky v šetření roku 1996 byly již rozmanitější a byly k němu použity odvětvové statistiky mezd, panel firem a také Národní účty. Nakolik se těmito opravami zvýšily příjmy domácností, však nebylo oficiálně sděleno.

**Tabulka 2.1 Charakteristiky příjmových šetření a srovnání jejich výsledků s agregátními údaji**

Charakteristika	1988	1992	1996
Cílené procento domácností	2	0,5	1
Počet vyšetřených domácností	69912	15677	27314
Procento nezodpovězených dotazníků	4,2	15,7	23,8
<i>Příjem na osobu podle šetření:</i>			
– nominálně (tisíce Kč ročně)	22,3	33,7	63,5
– reálně (1988=100)	100,0	78,1	93,4
<i>Příjem na osobu podle BPSV-Národních účtů</i>			
– nominálně (tisíce Kč ročně)	25,9	42,0	83,5
– reálně (1988=100)	100,0	84,2	103,7
Pokrytí příjmů v šetřeních v porovnání s BPSV-Národními účty (v procentech)	86,1	80,2	76,0

*Prameny: Mikrocensus 1989, 1992 a 1996; Balance příjmů a výdajů obyvatelstva (BPSV), resp. Národní účty.*

Příjem na osobu je vážen počtem osob.

Výsledek ve smyslu pokrytí příjmů není zcela uspokojivý.<sup>6</sup> Musíme však uvést, že tyto problémy jsou obecně těžko řešitelné. Navíc českou transformaci charakterizoval velmi liberální přístup k peněžním převodům vůbec (žádná omezení pro výplaty v hotovosti), daňovým přiznáním (velké možnosti pro odpočty) a mzdám (oficiálně vyplácená minimální nebo nízká mzda je často doplňována přídavkem, který není podchycen v účetnictví). Totéž platí i o “zhasnutém světle” nad finančním trhem a obecnou neochotou zakladatelů ekonomické reformy zprůhlednit toky peněz i změny vlastnictví. Celková atmosféra nezávaznosti a neprůhlednosti se nutně odrazila i v neochotě lidí uvádět své příjmy odpovídajícím způsobem nebo dokonce vůbec. Větší či menší problémy s nepřiznáváním příjmů existují ovšem ve všech zemích.<sup>7</sup>

Přes všechny uvedené a nikterak výjimečné nedostatky představují statistická příjmová šetření ten nejlepší zdroj informací o příjmech domácností u nás, resp. jsou vůbec

<sup>6</sup> Údaje o pokrytí příjmů obyvatelstva uváděné ČSÚ se od našich výpočtů liší a činí 87%, 86% a 93%. Důvodem je to, že ČSÚ vyjímá některé příjmové položky obsažené v Národních účtech, avšak nesledované v Mikrocensech. Lepší výsledek pro rok 1996 byl podle ČSÚ způsoben tím, že ze souboru bylo vypuštěno více položek než v roce 1992. Oficiálně však bohužel nebyly žádné výpočty publikovány.

<sup>7</sup> Podle studie zpracované LIS pro OECD (Atkinson, Rainwater a Smeeding, 1995:34) se poměr příjmů podle příjmových šetření a Národních účtů v zemích zahrnutých do databáze LIS pohybuje mezi 77% (Německo 1981) a 92% (Kanada 1981).



jediným reprezentativním zdrojem.<sup>8</sup> Lze jen spekulovat o tom, že rozsah nepřiznaných příjmů během ekonomického přechodu pravděpodobně narůstal, a to v důsledku pestré palety neformálních činností a nově se objevujících příjmových zdrojů. Podle současných odhadů přispívá šedá ekonomika na makroúrovni přibližně 10 až 15 procenty k celkovému HDP. Na rozdíl od makroúrovně, kde ještě lze činit jakési odhady příjmů z neformální ekonomiky, nelze tento problém prakticky řešit na mikroúrovni jednotlivých domácností nebo sociálních skupin.

## 2.2 Příjmové ukazatele jako "sociální konstrukce"

Uvažujeme-li o věci reflexivně, rozložení příjmů není jednoduše daným faktem, nýbrž spíše "sociální konstrukcí", podobně jako chudoba (Rainwater, 1994). Prezentace příjmových šetření výzkumů a výsledky analýz totiž silně závisí na příjmovém konceptu, který zvolíme. Jde o výběr, který není zcela nezávislý na politickém uvažování. V zásadě můžeme jako ukazatel zvolit příjem na domácnost, příjem na osobu nebo něco "mezi tím" – což znamená příjem na domácnost přepočtený podle nějaké ekvivalenční škály (u nás se používá označení spotřební jednotky). Nakolik ono "mezi" závisí na zvoleném přístupu, bylo velmi důkladně demonstrováno ve srovnávací studii LIS (Buhman et al., 1988; Atkinson, Rainwater a Smeeding, 1995). Podle této analýzy je kontinuum možností vyjádřeno koeficientem elasticity ve vztahu:

$$W = D / S^e$$

kde  $W$  = ekonomický blahobyt domácnosti,  $D$  = disponibilní příjem,  $S$  = velikost domácnosti a exponent  $e$  = koeficient elasticity vyjadřující poměr mezi velikostí domácností a jejími potřebami. Koeficient elasticity nabývá hodnot mezi hodnotami 0 (plné úspory z množství, tj. každá domácnost má stejné potřeby bez ohledu na velikost) a 1 (žádné úspory z množství, tj. potřeby jsou přímo závislé na velikosti domácnosti).<sup>9</sup> V komunistické statistice nebylo zvykem uvažovat jakékoli úspory z množství a každé osobě tak byla přiřazována stejná váha, bez ohledu na věk a rodinný kontext. Naopak, v západních zemích slouží zpravidla jako základní opora celkový disponibilní příjem domácnosti. Názorně řečeno, zatímco v "západní" statistice příjmů byla společnost chápána jako společenství rodin, ve "východní" statistice byla považována pouze za souhrn jednotlivců.

Dříve než budeme hypoteticky uvažovat o důvodech této situace, zmíníme se krátce o rozdílnosti dostupných statistik a jejich často neuvědomovaných důsledcích. V minulosti bylo celkem obvyklé začít jakoukoli analýzu příjmů porovnávající Východ a Západ konstatováním, že komunistická společnost vykazuje extrémní vyrovnanost příjmů (viz např. Wiles, 1974; Atkinson a Micklewright, 1992). Tento názor je jistě velmi oprávněný, avšak jen opíráme-li se o jediný indikátor uváděný v oficiálně vydávaných publikacích, což je příjem na osobu. Jakmile použijeme indikátor příjmu na domácnost (nebo na

<sup>8</sup> Další dostupný výzkum - rodinné účty - není v České republice založen na náhodném, nýbrž kvótním výběru. Jedním z kritérií výběru domácnosti je úroveň příjmů, a tudíž tato databáze není vhodná pro demonstraci změn v příjmové nerovnosti.

<sup>9</sup> Kromě počtu osob se ovšem v kalkulaci ekvivalenčních škál často používá věk dětí, dále rozdíly mezi vydělávajícími členy a důchodci, v "komunistických" propočtech pak zejména kategorie pracovníků podle fyzické namáhavosti jejich práce.

nějakou jinou spotřební jednotku zahrnující větší úspory z množství), rozsah nerovnosti se ukáže jako daleko větší.

Konkrétně to znamená, že zatímco nerovnost příjmů na osobu v České republice před rokem 1989 patřila k nejnižším na světě, nerovnost celkových příjmů domácností byla srovnatelná se západními zeměmi, nebo dokonce vyšší. Poprvé jsme k tomuto závěru dospěli v roce 1967, když ČSÚ na naše přání spočetl rozdělení celkových příjmů domácností z tehdejšího mikrocensu. Uvedený ukazatel však nebyl publikován v oficiálních statistikách, nýbrž obsažen v pozdějších již vlastních analýzách individuálních mikrocensových dat (Večerník, 1976). Existovaly ovšem i další analýzy, dokumentující rozdíly mezi příjmy na osobu a na domácnost mezi východními a západními zeměmi (viz Bruinooge et al., 1990, citovaný v Atkinson a Micklewright, 1992:70). V komparativním oddílu k tomuto tématu přinášíme přesvědčivý důkaz (viz níže tabulku 2.6).

Proč se ale naše distribuce příjmu na osobu tak významně lišila od západních zemí, zatímco distribuce příjmu na domácnost se lišila tak málo?<sup>10</sup> V západních zemích jsou hlavním zdrojem nerovností příjmů domácností pracovní příjmy, které jsou dosti různorodé. Ve východních zemích a obzvláště v tehdejší Československu (kde byly výdělky a sociální dávky extrémně vyrovnané), byly nerovnosti příjmů domácnosti určovány především počtem výdělečně činných osob a důchodců. Konkrétně zatímco domácnosti tvořené jedním důchodcem se nacházely na spodku příjmového žebříčku, jeho vrchol byl téměř vyhrazen pro zemědělské domácnosti s více než dvěma vydělávajícími členy. Obdobné příjmové nerovnosti tak vznikaly ze zcela odlišných zdrojů – namísto tržních kritérií se u nás uplatňovalo spíše složení domácnosti (viz níže tabulku 2.5).

Eliminujeme-li rozdíly v počtu ekonomicky aktivních členů domácnosti vztažením příjmu k velikosti domácnosti (tedy výpočtem příjmů na osobu), uvedené nerovnosti zmizí a zároveň se objeví další faktor ovlivňující nerovnosti příjmů: počet závislých dětí. Protože variabilita v počtu dětí je mnohem větší než variabilita v počtu dospělých členů domácnosti, výsledné rozdělení příjmu na osobu velmi úzce souvisí s členěním domácností podle počtu závislých dětí. To vše dobře zapadá do komunistické představy ekonomiky rodiny, jejímž prvořadým úkolem je poskytovat dostatek pracovníků pro národní hospodářství a druhým úkolem je zajistit jejich biologickou reprodukci.

Můžeme se pouze dohadovat, zda existoval nějaký výslovný důvod pro skrývání skutečných nerovností v příjmech pomocí prezentace příjmových statistik založených výhradně na příjmu na osobu. Pokud tomu tak bylo, potom jistě neměl původ u nás<sup>11</sup>, nýbrž byl importován ze sovětské statistiky v oné převratné době, kdy se ve formulářích týkajících se statistiky zemědělství načas objevila i kolonka pro velbloudy. Oproti tomu si můžeme však být celkem jisti působením širšího ideologického rámce, do něhož taková volba velmi dobře zapadala. Je to takzvaný "princip potřeb", podle něhož má být organizován ekonomický život v komunistické společnosti, a to oproti "principu trhu", který implicitně či explicitně převládá v kapitalistickém systému (Večerník, 1996).

---

<sup>10</sup> Zde se musíme vyhnout jakémukoli zobecňování. Naše i jiné analýzy potvrdily specifickou pozici bývalého Československa, a to i ve srovnání s Maďarskem a Polskem. V těchto nám jinak blízkých zemích byla nerovnost a determinace příjmů již před rokem 1989 blíže západním zemím (Večerník, 1986; Kordos, 1972; Éltető, 1997).

<sup>11</sup> V předválečné prezentaci rodinných účtů (které představovaly jediný prostředek zachycení příjmů domácností) byly jako ukazatele používány současně příjem na domácnost, na osobu a na spotřební jednotku.

Celkový kontext a vliv na proměnu determinace i indikace příjmů v přechodu od příkazové k tržní ekonomice jsou znázorněny ve schématu 2.1. Příkazová ekonomika byla ovládána "principem potřeb", jímž rozumíme pohled skrze základní potřeby reprodukce obyvatelstva. To je však převážně nahlíženo jako souhrn jednotlivců – "vojáků práce". Tento princip byl explicitě formulován Marxem (1954), který jej považoval za mechanismus odměňování (a vykořisťování) námezdní práce ze strany kapitalistů. Vlastníci výrobních prostředků neplatí za práci samotnou, nýbrž za reprodukci pracovní síly. Když se kapitalismus oproti Marxovým předpovědím odmítl chovat podle tohoto principu, uskutečnily jej komunistické režimy potají, o to však důrazněji. Nikoli domácnosti, nýbrž jednotlivci se ocitají v centru zájmu (v souladu s počátečními pokusy komunistů odstranit rodinu jako společenskou instituci, nebo alespoň výrazně omezit její funkce). Rovněž zdravotní a sociální zabezpečení je odvozováno od postavení člověka pouze jako pracovníka.

Schéma 2.1 Příjmová diferenciaci v příkazové a tržní ekonomice

<i>Charakteristika</i>	<i>Příkazová ekonomika</i>	<i>Tržní ekonomika</i>
<i>Rozdělování se odehrává především podle</i>	základních potřeb	pracovního výkonu
<i>Hlavní faktory rozdílů v celkovém příjmu domácnosti</i>	počet ekonomicky aktivních (EA) členů	nejen počet EA členů, ale také jejich vzdělání a výkon
<i>Hlavní faktory rozdílů v příjmech na osobu</i>	počet závislých dětí	počet závislých dětí do pozadí, mzdové rozdíly EA členů do popředí
<i>Rodinné výdaje jdou hlavně na</i>	stravování a další individualizované položky, krátkodobá spotřeba	bydlení, finanční platby, společné výdaje, dlouhodobá spotřeba
<i>Úspory z velikosti</i>	spíše nízké	spíše vysoké
<i>Dominantní příjmový indikátor</i>	příjem na osobu (nebo strmá ekvivalenční škála)	příjem na domácnost (nebo plochá ekvivalenční škála)
<i>Korelace příjmu na domácnost a na osobu</i>	slabá	silná
<i>"Ideologická" jednotka pozorování</i>	jednotlivec chápaný jako budoucí, přítomný nebo minulý pracovník	rodina, domácnost chápaná jako přirozená hospodářská jednotka

Oproti tomu "princip trhu" ovládající tržní ekonomiku chápeme jako uplatňování vazby mezi pracovním výkonem jednotlivce a jeho příjmem. Nerovnosti ve mzdách a platech musí být dostatečné natolik, aby převážily rozsah participace rodiny na trhu práce. V společenské transformaci se příjmová hierarchie domácností mění v důsledku rostoucích nerovností, neboť i rodiny s jediným vydělávajícím členem se mohou dostat na vyšší příčky příjmového žebříčku. Emancipace rodinných příjmů ze závislosti na složení domácnosti a posilování jejich závislosti na příjmech jednotlivých osob pak podporuje moderní podobu sociálního rozvrstvení. Ta není založena na životním cyklu a demografických proměnných (indikujících potřeby domácností), nýbrž na sociálně-ekonomickém statusu a jemu odpovídajících proměnných (indikujících ekonomický výkon domácností).

Výhradní používání příjmu na osobu odpovídalo rovněž specifické struktuře spotřeby v komunistickém režimu. Ta byla zase ovládána “principem potřeb” v tom smyslu, že podíl k osobám vztahených položek, jako jsou potraviny a oblečení, byl v porovnání se západními zeměmi vyšší a naopak podíl společných nákladů domácnosti, jako je bydlení a vybavení, nižší. Navíc rodinný rozpočet byl petrifikován státní manipulací se spotřebitelskými cenami (prostřednictvím daně z obrátu) a extrémně nízkými a zmrazenými nájmami ve státních bytech – bydlení bylo levné (čemuž odpovídala i jeho nízká kvalita) a představovalo pouze 6-7 procent čistých výdajů domácností. Pokud jde o zboží dlouhodobé spotřeby, jeho nákupy byly omezeny hlavně na první fázi života rodiny a byly silně podporovány rodiči mladého páru.

V našem chápání není tedy vypovídací hodnota různých příjmových indikátorů akademickou úlohou. Závisí na způsobu, jímž se v reálném životě rodinný příjem dosahuje a v jaké struktuře spotřeby je potom rozpouštěn, což oboje se liší podle typu ekonomiky. Koeficient elasticity v rovnici formulované Buhman et al. (1988) ukazuje rozdílnost indikátorů pohybujících se mezi extrémy, jež jsou tvořeny nulovými a plnými úsporami z množství. Obrazně a zjednodušeně řečeno, z pohledu způsobu dosahování příjmu je česká společnost na cestě od společnosti “příjmů na osobu” ke společnosti “rodinných příjmů”. A právě tuto tezi budeme nyní testovat s použitím individuálních dat tří mikrocensů.

### 2.3 Změny v rozpětí a struktuře příjmů

Pomineme-li jakýkoli nadsazený optimismus či pesimismus, musíme konstatovat, že Česká republika vykonala v letech 1990 až 1996 řadu důležitých kroků na cestě směrem k tržní ekonomice (Večerník, 1996). V oblasti příjmů ekonomická reforma umožnila růst dříve zmrazených nerovností, což se uskutečnilo prostřednictvím obnoveného soukromého podnikání, vstupu zahraničních firem a zrušením strohé administrace práce (při dočasném ponechání určitých regulačních mechanismů). V oblasti sociálního zabezpečení byla zrušena privilegia vládnoucí třídy a zavedena dříve neexistující valorizační pravidla. Rovněž tak se otevřely další zdroje jako příjmy z majetku a finančních operací, což vedlo k expanzi příjmů z neformální ekonomiky. Měli bychom si být ovšem vědomi toho, že ve výzkumech nemůžeme nikdy postihnout všechny zdroje příjmů a s nimi tedy úplný rozsah nerovnosti.

Jak ukazuje tabulka 2.2, na cestě k tržní ekonomice nerovnosti v příjmech domácností rostou. Tento růst je pomalejší podle příjmů na domácnost a rychlejší podle příjmů na osobu. Zatímco korelace mezi příjmem na domácnost a počtem výdělečně činných členů a stejně tak mezi příjmem na osobu a počtem závislých dětí slábnou, korelace mezi oběma příjmovými ukazateli se posiluje. To ukazuje, že nerovnosti v pracovních příjmech se stávají natolik dostatečnými, aby převládly nad vlivem rozsahu v participaci rodiny na trhu práce: i domácnosti z nižším počtem pracujících členů mohou prosperovat.<sup>12</sup> Stejným směrem však působí ještě další faktor, totiž pokles počtu zaměstnaných žen, v důsledku čehož je příjem domácnosti více rodin přímo odvozen od příjmu jejich jediného živitele.<sup>13</sup>

---

<sup>12</sup> Podle stejného zdroje vzrostl Giniho koeficient mzdové distribuce všech ekonomicky aktivních pracovníků z 0,19 v roce 1988 na 0,24 v roce 1996.

<sup>13</sup> Podíl domácností v ekonomicky aktivním věku s jediným ekonomicky aktivním členem vzrostl v letech 1988 až 1996 z 29,7% na 36,7% a průměrný počet ekonomicky aktivních členů klesl z 1,86 na 1,82.

**Tabulka 2.2 Charakteristiky rozdělení příjmů domácností**

Indikátor	Na domácnost			Na osobu		
	1988	1992	1996	1988	1992	1996
<i>Koeficienty a decilový podíl:</i>						
Variační koeficient	0,53	0,69	0,73	0,40	0,56	0,65
Giniho koeficient	0,29	0,32	0,33	0,20	0,23	0,26
Decilový podíl (D90/D10)	5,12	4,95	5,21	2,43	2,51	2,91
<i>Korelace (Pearsonův koeficient):</i>						
Velikost domácnosti	0,59	0,55	0,52	-0,64	-0,51	-0,15
Počet EA osob	0,73	0,59	0,61	0,04	0,10	0,18
Počet dětí	0,29	0,28	0,28	-0,75	-0,59	-0,21

*Prameny: Mikrocensus 1989, 1992 a 1996.*

Příjem na osobu je vážen počtem osob.

Korelace jsou počítány na domácnostech jako jednotkách.

Všechny koeficienty jsou významné na hladině <0,001.

Odlišnost posunů v distribuci podle celkových příjmů domácností a podle příjmů na osobu lze tedy vysvětlit změnami ve složení domácností. Zatímco průměrná velikost domácnosti zůstala v letech 1988 až 1996 stejná (2,66 členů) a počet závislých dětí mírně klesl (z 0,76 na 0,69), počet ekonomicky aktivních členů se výrazně snížil (z 1,48 na 1,24). K tomuto výsledku přispívají dva protichůdné jevy: na jedné straně vytlačování pracujících důchodců ze zaměstnání (mj. vysokým zdaněním příjmů dosahovaných paralelně s pobíráním důchodu) a na druhé straně dobrovolné odchody manželek úspěšných mužů do domácnosti či spolupráce v jejich podnikání. Oba tyto jevy zvýšily podíl domácností s jedním příjmem a vedly tedy k posílení korelace mezi různými příjmovými indikátory.

**Tabulka 2.3 Rozdělení příjmů domácností podle decilů a reálný růst příjmů (%)**

Decil	Na domácnost (HH)			Na osobu (PC)			Reálný růst (1988=100)	
	1988	1992	1996	1988	1992	1996	HH	PC
1	2,5	2,9	2,8	5,3	4,9	4,3	105,6	74,6
2	4,1	4,1	3,9	6,6	6,4	5,9	88,5	82,8
3	5,9	5,8	5,6	7,4	7,3	6,8	88,7	85,9
4	7,6	6,9	6,7	8,1	7,9	7,6	81,7	87,7
5	9,3	8,1	7,9	8,8	8,6	8,3	79,7	88,5
6	10,7	9,6	9,4	9,6	9,2	9,1	81,4	88,6
7	12,0	11,1	10,9	10,6	10,1	10,1	84,5	89,2
8	13,2	12,8	12,7	11,8	11,3	11,5	88,9	90,8
9	15,1	15,2	15,4	13,6	13,2	13,7	95,0	93,7
10	19,6	23,5	24,7	18,2	21,1	22,6	117,3	116,1
Celkem	100,0	100,0	100,0	100,0	100,0	100,0	93,4	93,4

*Prameny: Mikrocensus 1989, 1992 a 1996.*

Příjem na osobu je vážen počtem osob.

Tabulka 2.3 ukazuje rozdělení příjmů podle decilů. Podle ukazatele celkových příjmů domácnosti vzrostl podíl nejnižších příjmů mírně a podíl nejvyšších příjmů výrazně. Podle příjmu na osobu narostl rovněž podíl nejvyššího decilu, jinak se však vývoj lišil. V letech 1988 až 1992 si dolní polovina distribuce uchovala relativně stálou pozici, zatímco horní polovina dosti ztrácela. To proběhlo v “předprivatizačním období” sociálně-liberální vlády, kdy sociální dávky zůstaly univerzální a mzdy byly drženy pod jistou kontrolou. Mezi roky 1992 a 1996 se naopak relativní stabilita nebo růst odehrávaly v horní polovině distribuce, zatímco dolní polovina ztrácela. Proces probíhal v “privatizačním období” deklaratorně liberální vlády, která nahradila plošné dávky adresnými, zrušila mzdovou regulaci, zmrazila minimální mzdu a navíc také umožnila rychlý růst mezd, který nebyl podepřen růstem produktivity práce. V obou těchto obdobích byly střední příjmové skupiny stlačovány.

**Tabulka 2.4 Průměrná velikost a složení domácností podle decilů**

Decil	Průměrná velikost			Rozdělení dětí			Rozdělení důchodců		
	1988	1992	1996	1988	1992	1996	1988	1992	1996
<i>Podle příjmu na domácnost:</i>									
1	1,01	1,07	1,09	0,1	0,5	1,0	16,0	13,3	13,5
2	1,35	1,26	1,33	1,1	1,8	2,8	14,9	12,1	12,0
3	1,74	1,95	2,04	2,7	2,8	4,2	16,9	19,3	19,6
4	2,22	2,20	2,29	6,7	4,4	6,3	13,0	18,7	17,3
5	2,73	2,62	2,76	10,4	9,4	11,7	9,5	10,9	9,1
6	3,06	3,04	3,11	13,3	13,5	14,5	7,1	7,4	7,3
7	3,31	3,32	3,28	16,2	15,7	15,3	5,3	5,1	6,2
8	3,50	3,56	3,43	17,4	17,2	15,6	4,9	4,7	5,6
9	3,66	3,75	3,60	17,0	18,0	14,9	5,3	4,3	5,3
10	4,10	3,87	3,70	15,0	16,7	13,6	7,0	4,2	4,3
Celkem	2,67	2,66	2,66	100,0	100,0	100,0	100,0	100,0	100,0
<i>Podle příjmu na osobu:</i>									
1	2,64	3,76	3,82	14,1	18,2	19,3	11,1	2,8	2,5
2	2,89	3,31	3,48	14,2	15,4	16,5	9,9	5,7	4,9
3	3,01	2,82	2,88	13,8	12,2	13,0	9,6	11,0	9,9
4	2,99	2,59	2,51	13,2	9,9	9,3	9,6	14,7	16,7
5	3,05	2,51	2,37	12,6	8,5	8,1	8,6	16,2	18,3
6	2,99	2,43	2,34	11,3	8,0	7,7	9,0	15,2	16,2
7	2,90	2,48	2,48	9,4	7,7	7,6	8,6	13,0	12,1
8	2,66	2,57	2,68	6,7	7,8	6,9	9,6	10,0	8,1
9	2,31	2,47	2,57	3,6	6,5	6,0	10,8	7,1	6,4
10	1,84	2,29	2,24	1,2	5,8	5,5	13,1	4,4	5,0
Celkem	2,67	2,66	2,66	100,0	100,0	100,0	100,0	100,0	100,0

*Prameny: Mikrocensus 1989, 1992 a 1996.*

Příjem na osobu je vážen počtem osob.

Přeloženo do reálného příjmu domácnosti to znamená, že zatímco nejvyšší a nejnižší příjmové skupiny zaznamenaly vzestup životní úrovně, střední příjmové skupiny ztratily 10 až 20 procent své kupní síly. Avšak reálný vzestup spodních příjmových skupin byl spíše klamný, neboť v těchto skupinách proběhla významná demografická

mobilita – jak bude ukázáno dále. Sledujeme-li příjem na osobu, potom pouze nejvyšší decil zaznamenává vzestup a spodní decil ztrácí nejvíce. Výsledky poskytnuté rozdílnými příjmovými indikátory nejsou tedy proporcionální, což poukazuje na odlišné změny v různých skupinách populace a na probíhající rekonstrukci příjmové hierarchie v demografickém a stratifikačním smyslu.

Tabulka 2.4 ukazuje velikost domácností v jednotlivých decilech a odpovídající zastoupení dětí a důchodců. Nejvýraznější změna se týká odlivu důchodců a zvýšení počtu dětí v nejnižších příjmových skupinách. Zatímco v roce 1988 byl první decil zastoupen výhradně důchodci a v druhý decil tvořili důchodci dvě třetiny, v roce 1996 obě tyto kategorie byly z větší míry obsazeny rodinami s dětmi. Znamená to, že příslušnost k nejnižším příjmovým skupinám přestala být výhradní záležitostí osob pobírajících sociální dávky (důchodci = nepracující chudí = tzv. stará chudoba) a stává se spíše záležitostí nízkého příjmu (rodiny s dětmi = pracující chudí = tzv. nová chudoba).

Pro posouzení vlivu dalších charakteristik (vzdělání, profese, velikost místa bydliště) použijeme mnohorozměrnou analýzu. Hlavním cílem je porovnat dva okruhy prediktorů příjmu: 1. demografické faktory neboli proměnné životního cyklu (věk, velikost a složení domácnosti) a 2. ekonomické faktory neboli proměnné trhu práce (vzdělání, profese). Chceme-li zachytit posun v proporcích vlivu těchto dvou okruhů prediktorů příjmů, vyvstane před námi metodologický problém spočívající v tom, že zatímco “demografické” proměnné jsou ve všech výzkumech příjmů zastoupeny dostatečně, proměnné “trhu práce” jsou dostupné jen zřídka a navíc nejsou v různých výzkumech totožné.<sup>14</sup>

**Tabulka 2.5 Analýza variance (ln) příjmu domácnosti (% celkové variance)**

Faktor	Počet kategorií	Na domácnost		Na osobu	
		1988	1996	1988	1996
Hlavní efekty		62,82	43,73	59,26	48,22
Počet EA osob	3	24,21	27,86	3,84	3,92
Počet dětí	5	5,42	2,40	31,84	19,43
Věk	7	1,89	0,23	3,03	0,22
Nemanuální	2	0,16	0,70	0,00	1,43
Vzdělání	4	3,29	3,45	1,19	3,59
Velikost obce	3	0,08	0,18	0,07	0,64
Interakce 2. řádu		3,16	2,36	2,60	1,75
Vysvětleno		65,98	46,08	61,86	49,97

*Prameny: Mikrocensus 1989 a 1996.*

Zahrnuty pouze domácnosti s osobou v čele domácnosti ve věku 25-54 let. Proměnné věk, nemanuální a vzdělání se vztahují k osobě v čele domácnosti.

Příjem na osobu je vážen počtem osob,

Všechny koeficienty jsou významné na hladině <0,001.

V tabulce 2.5 jsou zachyceny výsledky analýzy variance příjmů domácností s osobou v čele v tzv. hlavním věku (25-54). Důvod tohoto omezení souboru je ukázat vztah

<sup>14</sup> Mikrocensus z roku 1988 obsahuje jen velké sociální skupiny domácností (dělníci, zaměstnanci a družstevní rolníci). V roce 1992 byla přiřazena kategorie samostatných, i když tehdy měla jen malý význam. Teprve v roce 1996 je v datech obsažena detailnější klasifikace profesí (dvoumístný kód ISCO).

demografických a ekonomických faktorů v domácnostech, které se plně podílejí na trhu práce. Z výsledků lze pozorovat výrazné oslabení demografického profilu domácností ve prospěch jejího profesního profilu. Pokud jde o celkové příjmy domácností, vliv věku hlavy domácnosti se blíží nule a zdá se, že také vliv počtu dětí se vytrácí, zřejmě v důsledku relace přídavků na děti s výdělků. Pokud jde o příjmy na osobu, vliv počtu dětí klesl více než na polovinu. Zatímco v roce 1988 počet dětí v domácnosti vysvětlil plných 46 procent variance příjmu na osobu domácností v hlavním věku, v roce 1996 poklesla tato hodnota na 27 procent (u všech domácností byl tento pokles méně výrazný, a to z 25 na 20 procent).

Na druhé straně vzrostl vliv proměnných charakterizujících postavení jednotlivce (osoby v čele domácnosti) na trhu práce. Rozlišení fyzicky a duševně pracujících, které nemělo v komunistické éře žádný význam, se nyní objevuje jako důležitá proměnná u obou sledovaných typů příjmu. Mluvíme-li pak o příjmu na osobu, význam vzdělání vzrostl na trojnásobek. Všechny tyto změny ukazují, že v příjmové hierarchii došlo k výrazné mobilitě. Duševní pracovníci, a zejména pak ti vzdělanější z nich, zaznamenali vzestup, zatímco manuálně pracující a méně kvalifikovaní zaznamenali sestup. Jiné změny by bylo možno pozorovat i při sledování příslušnosti podniků k odvětví a sektoru, dostupná data však bohužel neumožňují srovnání změn v čase.

## 2.4 Přibližování se Západu

Mění se příjmová struktura je součástí celkové transformace, která navrácí Českou republiku do rodiny "standardních" kapitalistických zemí. Jde o dlouhý proces, který se v různých aspektech ekonomického a sociálního života prosazuje s různou silou. Téma rozdělení příjmů nebylo v tomto ohledu ani na prvním místě (při plánování ekonomické reformy se na tuto problematiku nekladl žádný zvláštní důraz), ale ani na posledním (otevírání trhů i jiné aspekty reformy ovlivnily také rodinné příjmy). Neexistuje žádný metr na zjišťování vzdálenosti od "ideálu" a ostatně ani není žádné pravidlo, jak by měla optimální příjmová struktura vypadat. Nicméně srovnání se západními zeměmi nám může poskytnout základní představu o charakteristikách českého systému, z větší části zděděného po komunistickém režimu.

Mezinárodní srovnání, která zde uvádíme, byla uskutečněna jen díky existenci Luxembourg Income Study (LIS), a to ze dvou hledisek: především zde využíváme analýz a studií, které byly provedeny na základě uvedené databáze renomovanými badateli v dané oblasti, a dále pak díky přímé dostupnosti této databáze, na které jsme provedli další doplňující analýzy. Ačkoli většina datových souborů obsažených v LIS je staršího data než údaje, které máme k dispozici pro Českou republiku, můžeme přesto porovnávat data z různých zemí za legitimního předpokladu, že distribuce příjmů a jejich struktura se mění ve stabilizovaných západních zemích mnohem pomaleji než v zemích procházejících transformací.

Nyní porovnáme Českou republiku (která byla přijata do OECD v roce 1995) s ostatními zeměmi OECD ze tří hledisek: z hlediska celkové distribuce příjmů domácností, dále z hlediska struktury determinace výsledného příjmu a přerozdělování cestou daní a dávek. Ve všech těchto srovnáních používáme především studii, kterou výzkumní pracovníci *Luxembourg Income Study (LIS)* zpracovali pro OECD (Atkinson, Rainwater a Smeeding, 1995). Tu pak doplňujeme našimi vlastními analýzami na databázi LIS. Pro srovnání vybíráme pouze nejdůležitější země OECD, které reprezentují různé sociálně-ekonomické typy: liberální (Velká Británie, USA),



sociálně-tržní (Rakousko, Německo), sociálně orientovaný (Belgie, Holandsko) a socialistický (Švédsko).

První srovnání by mělo odpovědět na otázku, zda české země jakožto v minulosti extrémně nivelizované, jsou stále mnohem rovnostářstější než západní země. Jak ukazuje tabulka 2.6, změny proběhlé po roce 1989 nás přiblížily Západu. Připomeňme ještě jednou, že v celkových příjmech domácností u nás neexistovala rovnost – naopak měřeno tímto ukazatelem byla příjmová nerovnost v České republice vyšší než v kterékoli ze sledovaných západoevropských zemí. Mezi roky 1988 a 1996 se ovšem zvětšilo také rozpětí příjmů na osobu a dosáhlo úrovně běžné v “sociálně orientovaných” západních zemích (Belgie a Švédsko). Na rozdíl od těchto zemí je však příjmová distribuce u nás lokalizována o něco výše vzhledem k průměrnému příjmu, což odpovídá jeho nižší kupní síle.

**Tabulka 2.6 Charakteristiky rozdělení příjmů domácností v zemích OECD**

Země	Rok	v % mediánu					P90/P10	DPI/PC*
		P10	P25	P75	P90	P95		
<i>Příjem na domácnost:</i>								
Belgie	1988	47,9	70,3	133,7	172,2	200,8	3,59	0,56
Francie	1984	45,9	68,8	139,4	193,7	238,6	4,22	0,61
Německo	1984	45,8	68,8	134,1	178,6	213,8	3,90	0,62
Nizozemí	1987	50,8	72,9	134,4	181,7	216,9	3,58	0,48
Švédsko	1987	39,0	61,8	136,7	164,5	183,7	4,22	0,60
V.Británie	1986	41,2	62,9	146,7	204,7	240,2	4,97	0,65
USA	1986	31,8	58,0	149,2	210,1	252,1	6,61	0,64
Česká republika	1988	31,8	58,6	132,6	162,7	182,9	5,12	0,45
	1996	38,7	65,6	147,4	201,6	246,2	5,21	0,67
<i>Příjem na osobu:</i>								
Belgie	1988	56,9	73,8	134,2	174,1	201,6	3,06	0,61
Francie	1984	47,5	68,2	144,9	206,1	253,9	4,33	0,64
Německo	1984	54,3	73,3	141,9	193,2	230,9	3,56	0,70
Nizozemí	1987	55,8	72,5	140,6	192,8	228,3	3,50	0,68
Švédsko	1987	58,2	77,1	136,6	171,7	194,2	2,95	0,45
V.Británie	1986	45,6	68,5	144,7	203,9	247,9	4,47	0,68
USA	1986	33,2	60,7	157,3	232,0	288,4	6,99	0,70
Česká republika	1988	66,8	81,1	128,7	162,5	185,5	2,43	0,37
	1996	60,9	78,6	131,2	177,1	220,3	2,91	0,68

*Prameny: Atkinson, Rainwater a Smeeding, 1995; LIS databáze; Mikrocensus 1989, 1992 a 1996.*

\*) Pearsonův korelační koeficient mezi celkovým příjmem domácnosti a příjmem na osobu. Ve spodní části tabulky váženo podle počtu osob.

Nyní si musíme připomenout naše předchozí zjištění, že transformace byla výhodná zvláště pro domácnosti pohybující se v nejvyšším decilu. Relativní pozice devátého decilu příjmové distribuce skutečně vzrostla mnohem méně než průměrný příjem v desátém decilu. Přesněji řečeno, zatímco hodnota příjmu na osobu v devátém decilu (P90) je u nás v roce 1996 na podobné úrovni, jako byla ve Švédsku nebo v Belgii, hodnota charakterizující nejvyšších pět procent příjmové distribuce (P95) je již na vyšší úrovni. Zdá se, že ačkoli příjmová nerovnost v České republice má v současné době zatím

blízko sociálně-demokratickému Švédsku, vzdaluje se od své socialistické minulosti a blíží se zemím jako je Německo nebo Holandsko.

Druhé srovnání se týká struktury determinace příjmů. Jak napovídá korelace mezi celkovým příjmem na domácnost a příjmem na osobu v posledním sloupečku tabulky 2.6, komunistická propast mezi oběma příjmovými distribucemi je zřejmě pryč. Jejich silící vztah poukazuje na oslabení demografických faktorů a posílení proměnných charakterizujících fungování členů domácnosti na trhu práce. Znamená to v důsledku, že celkový příjem na domácnost již nyní lépe vystihuje výslednou životní úroveň rodiny, pokud ji měříme příjmem na osobu nebo na spotřební jednotku. Je ovšem velmi překvapující, že distribuce celkového příjmu domácností a příjmu na osobu si nejsou blízké ve všech zemích OECD – výjimky tvoří Holandsko a Švédsko.

Abychom získali podrobnější vhled do dílny, v níž nerovnosti vznikají, porovnáme mezinárodně hlavní faktory příjmu domácnosti. Tabulka 2.7 ukazuje, že Česká republika dosahovala před rokem 1989 natolik vysokého podílu variance vysvětlené demografickými proměnnými, že jí mohlo vzdáleně konkurovat pouze Švédsko. Tento podíl však již poklesl na úroveň, která je mnohem bližší západním zemím nacházejícím se někde mezi typem sociálně-tržním (jako je například Německo) a liberálním (jako je Velká Británie). To se týká obou příjmových distribucí – jak celkového příjmu na domácnost (a váhy počtu ekonomicky aktivních osob v jeho určení), tak příjmu na osobu (a odpovídajícího vlivu počtu závislých dětí).

**Tabulka 2.7 Analýza variance příjmů domácností v zemích OECD (% celkové variance)**

Faktor	Německo	Nizozemí	Švédsko	Vel. Brit.	USA	Česká republika	
						1988	1996
<i>Příjem na domácnost:</i>							
Hlavní efekty	36,04	16,57	52,04	24,33	25,98	59,33	57,39
Počet EA osob	22,95	11,31	25,59	22,33	18,16	37,11	32,72
Počet dětí	2,52	0,67	1,48	0,30*	0,22	7,79	4,70
Věk	3,96	2,47	1,59	0,61	2,24	1,62	3,20
Interakce 2. řádu	4,88	**	**	2,65	1,23	2,58	1,54
Vysvětleno	40,93	16,57	52,04	26,97	27,20	61,91	58,93
<i>Příjem na osobu:</i>							
Hlavní efekty	38,37	33,77	50,06	36,80	31,62	33,37	33,38
Počet EA osob	3,17	1,43	2,72	4,91	3,52	2,85	4,09
Počet dětí	30,12	25,69	40,29	24,98	24,87	28,56	18,72
Věk	1,28	0,63	1,24	1,01	1,68	0,34	0,52
Interakce 2. řádu	4,19	**	**	4,38	1,86	1,94	1,91
Vysvětleno	42,56	33,77	50,06	41,18	33,48	35,31	35,29

*Prameny: Databáze LIS; Mikrocensus 1989, 1992 a 1996.*

Zahrnuty pouze domácnosti s osobou v čele domácnosti ve věku 25-54 let.

Příjem na osobu je vážen počtem osob,

Všechny koeficienty (kromě označených \*) jsou významné na hladině <0,001.

\*\* Vzhledem k prázdným polím nebo singulární matici nejsou interakce druhého a vyšších řádů dostupné.

Můžeme tedy uzavřít, že české domácnosti již přestávají být výjimečné, pokud jde o příjmovou nerovnost a strukturu determinace rozdělování a přerozdělování příjmů. Pokud jde ale o nivelizující efekt daní a sociálních dávek, v tom zůstává naše země dosti

extrémní. Jestliže Česká republika v mnoha aspektech vypadá jako země velmi liberální, pak z tohoto hlediska je v současnosti dokonce ještě více redistributivní než ve své komunistické minulosti, posuzujeme-li ovšem jen podle statistiky.

## 2.5 Závěrem

Po odmítnutí totalitního režimu se sledování příjmů domácností setkává s rostoucími obtížemi. Přesto ale již máme k dispozici dvě statistická šetření příjmů domácností z polistopadového období, které při srovnání s daty z roku 1988 umožňují zjišťovat změny v rozpětí a struktuře příjmů. Na základě toho pak můžeme zkoumat, zda se naše země již vymanila z toho modelu distribuce příjmů, v jehož centru stála hlediska reprodukce jedinců a kde tak zatímco celkové příjmy domácností byly extrémně diferencované, příjmy na osobu byly extrémně nivelizované. Můžeme se tedy ptát, zda naše země již vstoupila do rodiny “standardních” západních zemí, v nichž neexistuje žádná propast mezi příjmy na domácnost a na osobu a kde schopnosti domácnosti uplatnit se na trhu práce jsou důležitější než jejich demografické charakteristiky.

Zjistili jsme, že příjmová nerovnost mezi roky 1988 a 1996 významně narostla. Tento růst byl přitom výraznější v příjmech na osobu než na domácnost. Růst nerovností byl přitom ponejvíce způsoben rychlým posunem nejvyššího decilu. Příjmová hierarchie zůstala fixována u svého dna, otevřena směrem nahoru, avšak stlačena uprostřed. Zároveň nastaly významné posuny ve složení nejnižší příjmové skupiny. Zatímco v roce 1988 obsazovali důchodci většinou nejnižší příjmový decil, posunuli se do oblasti nižšího středu, přičemž jejich místo částečně zaujaly rodiny s dětmi. V současnosti jsou příjmy domácností určovány demografickými proměnnými mnohem méně než v minulosti. Do současnosti však byly demografické charakteristiky pouze částečně nahrazeny charakteristikami trhu práce. Je škoda, že v tomto ohledu nenabízejí příjmová šetření více proměnných, které by dovolily ukázat, jak se proměnila struktura demografických a ekonomických faktorů detailněji.

### 3. Přerozdělování příjmů daněmi a dávkami

Pozornost věnovaná přerozdělování u nás sílí, přesto však zůstává nepoměrně slabší než v západních zemích. Stále chybí širší ekonomická a sociálně politická debata o tom, jak se navzájem posilují nebo tlumí vlivy daní a dávek na příjmy domácností, zda se mírou a progresivitou redistribuce neoslabují podněty k podnikatelské činnosti a pracovnímu výkonu, a jak je daný systém sociálně spravedlivý. Na daně nelze totiž hledět jen jako na fiskální nástroj získávání peněz do veřejných rozpočtů, nýbrž také jako na významný nástroj komunikace mezi vládou a občany. Pokud jde o sociální dávky, je třeba myslet nejen na aktuálně přerozdělované prostředky, ale rovněž na institucionalizaci a internalizaci nároků na státní podporu, zakládajících rozpočtové výdaje na dlouhou dobu dopředu.

Cesta od rozsáhlého a přitom skrytého komunistického přerozdělování k úspornější a průhlednější redistribuci v otevřené tržní společnosti zahrnuje jednak vývoj celkového objemu transferovaných prostředků (s intencí jeho zásadní redukce), jednak strmost jejich přerozdělení (se záměrem posílit progresivitu v případě daní a adresnost v případě sociálních dávek). Zmenšení celkového rozsahu redistribuce, k němuž došlo nejprve skokem (v důsledku odstátnění ekonomiky) a poté po menších krocích (na základě úspornějších vládních výdajů), je atributem demokratické společnosti, kde mají občané rozhodovat o co největší části zdrojů, jež svou prací vytvářejí. Je naopak vcelku pochopitelné, že se vláda snaží toto jejich právo omezovat ve prospěch vlastních výdajů, ať přímo či nepřímo.

Zatímco makroekonomická data o České republice hovoří o systematickém poklesu míry přerozdělování, tj. snižování podílu státních výdajů na hrubém domácím produktu do roku 1997, z mikroekonomického pohledu zprostředkovaného šetřeními u domácností vyplývá, že v minulé dekádě míra zdanění pro domácnosti zvýšila a míra transferu naopak snížila. I když je to jistě v podstatné míře způsobeno tím, že stát dnes odebírá svým občanům méně peněz potají a více peněz zjevně, při stagnaci nebo pomalém růstu reálných příjmů obyvatelstva se taková bilance jeví pro domácnosti nepříznivě. Je však nutné si připomenout, že šetření u obyvatelstva nepokrývají rozdělování v celém jeho rozsahu – bohužel jeho skrytá část, nepodléhající veřejné kontrole, bývá méně spravedlivá než ona viditelná.

Hovořit jen o průměrech a agregátech, pro něž jsou data nejvíce po ruce, však nestačí. Důležité je rovněž ukázat toky přerozdělování a sociální identity plátců a adresátů. Cílem tohoto příspěvku je proto dokumentovat proměnu přerozdělování na úrovni domácností. V první části využíváme šetření u obyvatelstva k analýze vývoje přerozdělování po roce 1989 a jeho faktorů. Ve druhé části se věnujeme kontextu sociální struktury a na datech sociologických výzkumů ukazujeme postoje lidí k daním a dávkám. Ve třetí části srovnáváme Českou republiku s dalšími zeměmi OECD, a to nejen z hlediska agregátů, jak bývá běžné, ale rovněž z hlediska míry redistribuce prostředků a postojů k daním. V závěru pak poukážeme na limity existujících datových zdrojů a léčky, na něž v analýze přerozdělovacích toků narážíme.

#### 3.1 Distribuce daní a dávek v domácnostech

Otevíráme-li otázku diferenciací daní a sociálních příjmů v empirické rovině v České republice, musíme konstatovat, že není mnoho literatury, na kterou bychom mohli odkázat. Přestože se u nás dlouho připravovala a poté uskutečnila rozsáhlá reforma celého systému, byli to spíše zahraniční badatelé, kdo se zabýval možnými

dopady přestavby daňového a dávkového systému do rozdělení konečných příjmů obyvatelstva. Na československá data byl například aplikován jeden z britských simulačních modelů daní a dávek a zkoumány případné důsledky změny systému (Coulter, Heady, Lawson a Smith, 1993). Mikrosimulační modelový přístup je u nás stále otevřenou výzvou. V této části navazujeme rovněž na vlastní předchozí analýzy (Večerník, 1986; Večerník, 1999).

Ke sledování skutečněných změn používáme individuálních dat příjmových šetření (mikrocensů) a statistiky životní úrovně domácností (rodinné účty). Výhodou příjmových šetření je značná velikost a reprezentativita souboru, nevýhodou však jejich méně častá, zpravidla čtyřletá (po roce 1996 však zřejmě ještě delší) periodicita. Za nevýhodu může být považováno také to, že výše daní, popř. některé sociální dávky nejsou zjišťovány dotazem nebo nějakým ještě věrohodnějším způsobem, nýbrž jsou dopočítávány statistiky na základě příjmů a dalších charakteristik domácností. Jde tedy o informaci, která se týká především systému (což je jistě důležité, chceme-li zkoumat jeho změnu), méně však již jeho fungování v daném prostředí.

V tabulce 3.1 uvádíme výši daní a sociálních dávek podle decilů příjmu domácnosti. Daní v našich analýzách rozumíme jen přímé daně, tj. do roku 1992 daň ze mzdy a počínaje rokem 1993 daň z příjmu fyzických osob spolu s povinnými příspěvky na zdravotní a sociální pojištění placenými pracovníky (představují asi jednu třetinu celkového daňového břemene). Pod transferem pak rozumíme všechny příjmy ze státního rozpočtu, tj. důchody a rodinné dávky (představují jednu třetinu disponibilních příjmů domácností). Pro analýzy používáme členění jednak podle celkového čistého příjmu domácnosti, jednak podle příjmu na osobu, jejichž porovnání odhaluje zajímavé rozdíly. Protože starobní důchody mají zvláštní povahu (nejde o sociální dávku, nýbrž nárokovou platbu z pojištění), analyzujeme většinou jen domácnosti ekonomicky aktivních osob, do jejichž příjmů důchody vstupují jen v malé míře.

Srovnávané systémy redistribuce jsou velmi odlišné, neboť první spadá ještě do komunistického režimu a druhý již odráží dopad zásadní změny v daních a odvodech. V roce 1988 sledujeme vlastně pouze vliv daně ze mzdy, která se týkala většinové kategorie zaměstnanců státního sektoru. Různé další daně z příjmů fyzických osob, placené živnostníky či umělci, nebyly pro svůj okrajový význam do příjmového šetření ani zahrnuty. Příspěvky na sociální a zdravotní pojištění byly obsaženy zčásti v dani ze mzdy, jejich větší díl však platil zaměstnavatel v souhrnných odvodech (50 procent mzdového fondu). V roce 1996 zahrnujeme do jedné souhrnné proměnné daň z příjmu fyzických osob a příspěvky na sociální a zdravotní pojištění. Ani v tomto případě nejsou ostatní druhy daní sledovány.

Srovnávané-li průměrné zdanění v zaměstnaneckých domácnostech v letech 1988-1996, propočtené výsledky signalizují jeho růst o zhruba pět procentních bodů. Nový systém přerozdělování současně přinesl větší strmost zdanění. V roce 1988 byla míra zdanění podle celkového příjmu na domácnost v jednotlivých pásmech téměř stejná, podle příjmu na osobu pak činilo rozpětí prvního a desátého decilu v míře zdanění 1:1,7. V roce 1996 již toto rozpětí představovalo zhruba 1:1,5 v členění podle příjmu na domácnost a 1:2 v členění podle příjmu na osobu. Oproti dřívějšímu systému, který působil extrémně ploše, došlo tedy k výraznému růstu progresivity zdanění, a to přesto, že většina populace je doposud zahrnuta jen do dvou nejnižších pásem zdanění.

Pokud jde o sociální příjmy, jejich podíl v čistých příjmech všech domácností dohromady se snížil o jeden procentní bod, avšak v zaměstnaneckých domácnostech

(kterých se týká právě tabulka 3.1) o téměř pět procentních bodů. Dnešní rozdělení sociálních příjmů je přitom mnohem více diferencované než minulé. To znamená, že nižší příjmové kategorie čerpají ze sociálních fondů větší část svých příjmů a naopak vyšší příjmové kategorie čerpají ze sociálních fondů méně. Nejlépe situované kategorie domácností už vykazují – na rozdíl od minulého režimu – jen nepatrné (přesto však nezanedbatelné) sociální příjmy. Tento výsledek není dán jen větší adresností sociálního systému, ale také demografickými charakteristikami nejvyšších příjmových kategorií, v nichž je zastoupeno méně dětí i důchodců.

**Tabulka 3.1 Relativní daň a sociální dávky, vliv transferu a distribuce příjmů podle decilů (%)**

Decil	Daň		Sociální dávky		Výsledný efekt	
	1988	1996	1988	1996	1988	1996
<i>Podle příjmu na domácnost</i>						
1	16,1	16,6	17,0	17,9	-2,1	-2,2
2	14,1	16,0	23,4	22,0	6,8	2,8
3	13,6	16,3	24,2	21,8	8,5	2,5
4	14,4	17,2	21,2	18,3	4,5	-2,4
5	14,9	18,0	18,5	15,4	1,1	-6,6
6	15,2	18,2	16,6	13,6	-1,2	-9,4
7	15,3	19,7	15,6	11,2	-2,5	-13,3
8	15,7	20,2	14,7	9,9	-3,9	-15,4
9	16,0	21,4	13,8	7,8	-5,2	-19,3
10	16,1	24,1	12,4	4,8	-6,9	-25,9
Celkem	15,3	20,0	16,7	11,9	-0,1	-8,9
<i>Podle příjmu na osobu</i>						
1	10,3	11,9	30,1	30,5	18,3	17,7
2	11,9	14,8	24,0	22,0	9,4	4,7
3	13,0	16,4	20,4	17,6	4,3	-1,9
4	13,7	17,4	18,0	15,5	1,6	-5,6
5	14,1	18,3	16,6	14,1	-0,5	-8,3
6	14,8	18,8	15,3	13,8	-2,8	-9,4
7	15,4	19,8	14,4	11,7	-3,9	-12,9
8	16,0	20,4	14,2	10,1	-5,3	-15,5
9	17,2	21,6	14,1	7,8	-6,7	-19,7
10	17,4	24,6	15,4	4,4	-5,9	-27,2
Celkem	15,3	20,0	16,7	11,9	0,8	-7,8

*Pramen: Mikrocensus 1989 a 1996.*

Zahrnutý pouze domácnosti zaměstnanců mimo zemědělství. Příjem na osobu je vážen počtem osob. Relativní daň je spočtena jako procento daně z příjmu fyzických osob plus příspěvky na sociální a zdravotní pojištění placené zaměstnancem z hrubého příjmu. Relativní sociální dávky jsou spočteny jako procento sociálních dávek z čistého příjmu domácností. Výsledný efekt je počítán jako sociální příjmy minus daň v procentech čistého příjmu domácností.

Souhrnný efekt přerozdělení se tedy výrazně proměnil. Obrazně řečeno, zatímco v roce 1988 byly dolní polovině domácností odevzdány prostředky odebrané jejich horní polovině, v roce 1996 se chudším rodinám vrací něco přes 90 procent prostředků odebíraných bohatším. To současně znamená, že příkrost přerozdělení roste velmi

intenzivně s výší příjmu, takže “ztráta” v nejvyšším decilu překračuje dokonce celou čtvrtinu příjmů, v porovnání s pouhými 6-7 procenty ve starém systému. V důsledku toho jsou příjmy po přerozdělení mnohem vyrovnanější než před ním, takže systém má silnější egalizační efekt. Protože však vstupní (hrubé) příjmy domácností jsou mnohem diferencovanější než dříve, je výsledná příjmová distribuce nakonec nerovnější než byla na konci komunistického režimu.

**Tabulka 3.2 Příjmy domácností před redistribucí (hrubé pracovní) a po ní (čisté disponibilní) (%)**

Decil	Podle příjmu na domácnost				Podle příjmu na osobu			
	1988		1996		1988		1996	
	Před	Po	Před	Po	Před	Po	Před	Po
1	41,9	41,6	34,7	38,5	43,3	53,4	33,2	45,2
2	55,4	60,3	49,0	57,1	59,2	66,1	48,5	57,5
3	67,4	74,5	58,3	67,6	70,0	74,1	59,7	66,2
4	80,6	85,5	69,2	76,4	78,7	80,9	69,8	74,8
5	92,3	94,5	80,5	85,4	87,2	87,9	80,2	83,8
6	102,8	102,9	92,0	95,1	97,5	96,1	90,3	93,4
7	112,6	111,3	106,4	106,3	108,8	106,1	104,6	104,7
8	124,4	121,3	122,8	120,4	123,2	118,5	121,2	118,7
9	140,6	135,5	149,4	141,6	143,7	136,4	147,8	139,6
10	182,5	173,1	238,0	212,0	188,6	180,8	245,0	216,3
Průměr	100,0	100,0	100,0	100,0	100,0	100,0	100,0	100,0
Gini	0,212	0,207	0,277	0,257	0,212	0,198	0,277	0,253
Redukce v %		2,358		7,220		6,600		0,866

*Pramen: Mikrocensus 1989 a 1996.*

Zahrnuty pouze domácnosti zaměstnanců mimo zemědělství. Příjem na osobu je vážen počtem osob.

V posledním řádku je uveden rozdíl Giniho koeficientu příjmové distribuce hrubých příjmů a čistých disponibilních příjmů v procentech výchozí distribuce.

Rozměry systémové změny dokumentuje porovnání distribuce hrubých pracovních a čistých disponibilních příjmů domácností v tabulce 3.2. Zatímco v roce 1988 byla redukce příjmové nerovnosti pouze nepatrná a domácnosti spadající do nejnižšího decilu měly po transferech pouze o 10 procentních bodů vyšší příjmy, v roce 1996 se příjmová distance nejnižšího a nejvyššího decilu příjmu na osobu zúžila z 7,4 na 4,8 (zhruba o jednu třetinu) a pozice nejnižšího decilu se vylepšila o více než 20 procentních bodů. Příkrost (progresivitu) redistribuce měří souhrnně rozdíl Giniho koeficientu příjmového rozdělení před zdaněním a po něm. Růst progresivity je markantní, a to zejména v rozdělení podle celkových příjmů domácností, které se staly výraznějším faktorem redistribuce, jak ukážeme dále.

Individuální data statistických šetření můžeme rovněž využít ke sledování základních faktorů přerozdělovacích toků. Očekávali bychom, že vliv daní a dávek bude do značné míry sledovat měnící se determinaci příjmů domácností, tj. na jedné straně bude klesat význam životního cyklu (měřeného počtem závislých dětí a věkem osoby v čele), na druhé straně poroste váha samotného příjmu domácností, popř. počtu ekonomicky aktivních členů. Regresní analýza v tabulce 3.3 rozlišuje “extenzivní” faktory velikosti a složení domácnosti a “intenzivní” faktory výdělkové diferenciace, jakož i adresnost dávek. Uvedené očekávání je splněno pouze částečně v určení daní, kde narostl vliv příjmu a s ním i koeficient determinace. Naopak v případě sociálních

dávek se vliv příjmu i počtu dětí snížil a s tím i celková vysvětlená variance. S ohledem na problémy multikolinearity, zejména mezi počtem vydělávajících osob a příjmem domácnosti, je však třeba brát výsledky s určitou rezervou.

**Tabulka 3.3 Regresní analýza relativních daní a sociálních dávek**

Faktor	Daně		Sociální dávky		Výsledný efekt	
	1988	1996	1988	1996	1988	1996
<i>Pearsonovy korelační koeficienty</i>						
Příjem domácnosti	0,72	0,85	0,19	-0,03	-0,19	-0,32
Počet EA	0,65	0,40	-0,15	-0,22	-0,42	-0,37
Počet dětí	-0,07	-0,01	0,25	0,11	0,25	0,12
Věk osoby v čele	0,14	0,13	0,12	0,08	0,01	0,01
<i>Standardizované regresní koeficienty</i>						
Příjem domácnosti	0,60	0,88	0,36	0,16	0,02	-0,12
Počet EA	0,30	-0,03	-0,39	-0,35	-0,45	-0,36
Počet dětí	-0,27	-0,10	0,31	0,15	0,34	0,18
Věk osoby v čele	-0,07	-0,03	0,25	0,20	0,24	0,17
$R^2$	0,64	0,73	0,24	0,12	0,30	0,25

*Prameny: Mikrocensus 1989 a 1996.*

Zahrnutý pouze domácnosti zaměstnanců mimo zemědělství. Relativní daň a relativní sociální dávky jsou spočteny stejně jako v tabulce 3.1. Výsledný efekt je propočten jako sociální dávky minus daně v procentech čistého příjmu domácnosti. Všechny koeficienty jsou významné na hladině  $<0,001$ .

Uvedené zjištění se zdá být v rozporu s principem adresnosti, jehož posílení je jinak prokazatelné. Vysvětlení této překvapivé skutečnosti tkví ve změněné relaci starobních důchodů a rodinných dávek v rámci agregátu sociálních příjmů. Zatímco zastoupení důchodců a závislých dětí v celkovém složení domácností se změnilo jen málo (v obou případech došlo k mírnému poklesu ve prospěch ekonomicky aktivních osob), podíl důchodů na celkových příjmech ze sociálního zabezpečení narostl ze 40 na 50 procent. Stalo se tak v důsledku změn proběhlých po roce 1989, kdy důchody začaly být pravidelně valorizovány a rodinné dávky za nimi naopak zaostávaly. Uvedené srovnání let 1988 a 1996 tedy nepopírá adresnost dávek a jejich spjatost s rodinnými příjmy, nýbrž poukazuje spíše na jejich rozmělnění v rámci sociálních transferů.

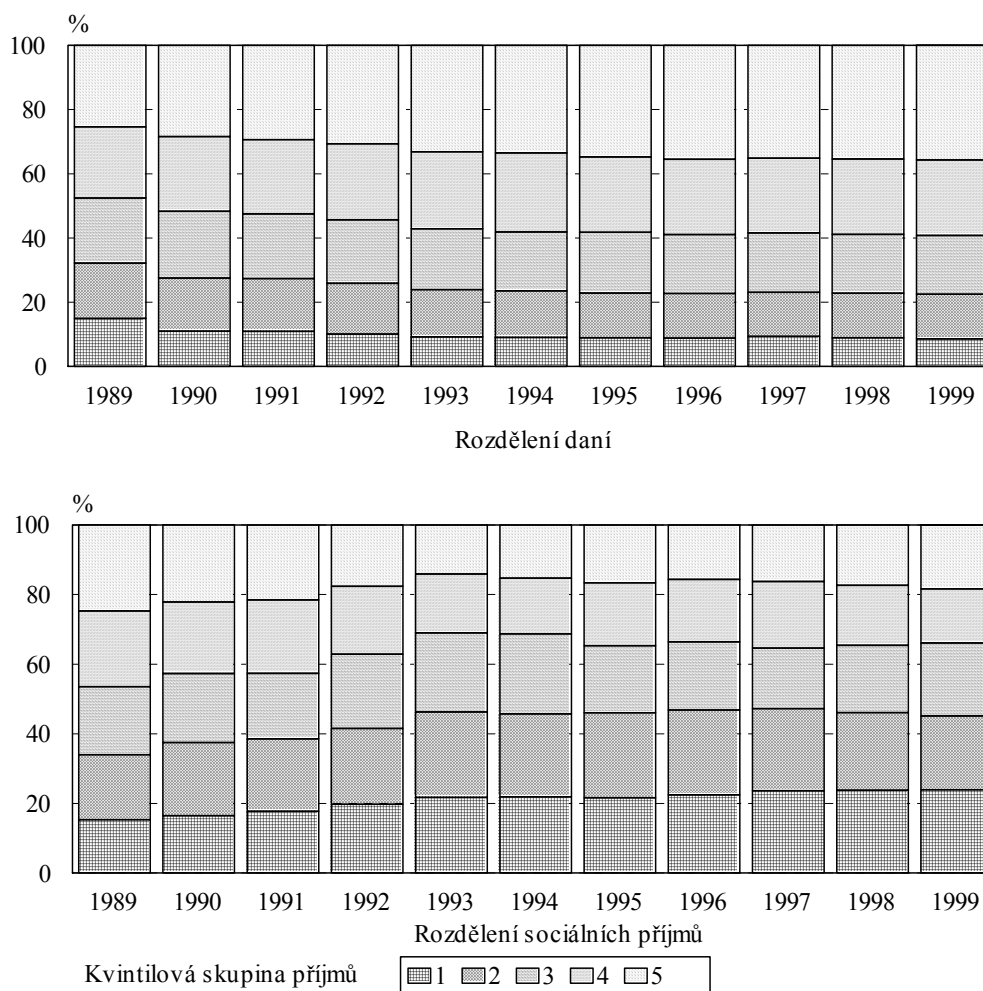
Mikrocensová data sice umožňují podrobnější vhled do struktury příjmů a jejich složek, avšak vždy až za delší období. Chceme-li vytvořit souvislou časovou řadu změn, máme k dispozici pouze rodinné účty. V tomto případě si musíme ovšem uvědomit některé jejich specifické rysy. Jestliže výhodou rodinných účtů je jejich roční periodicita, nevýhodou je jejich omezená reprezentativita vzhledem ke kvótnímu výběru podle společenských skupin a typů domácnosti. Rovněž požadavky na sledování (průběžné vedení podrobných deníků) přispívají k tomu, že vyšší příjmové kategorie jsou podhodnoceny. Zjištěná příjmová diferenciaci i míra přerozdělení jsou tím podceněny, takže proměna redistribuce po roce 1989 se podle rodinných účtů jeví jako méně výrazná než podle mikrocensů.

V grafu 3.1 uvádíme výsledné rozložení daní a dávek podle příjmových kvintilů v zaměstnaneckých domácnostech. Zjišťujeme, že nerovnost v rozložení daní podle příjmové kategorie vcelku plynule rostla. Na snižování podílu daní placených nejnížší pětinou domácností má vliv hlavně menší daňové zatížení nejnížších pracovních



příjmů. Z druhé strany přispívá normální i tzv. studená progrese (inflaci způsobený posun reálně stejných příjmů do vyšších daňových pásem) k tomu, že podíl daní placených nejvyšší pětinou zaměstnaneckých domácností z jejich celkového objemu, činící v roce daňové reformy jednu třetinu, stoupla k roku 1999 na 36 procent. Bohužel v rodinných účtech není zachyceno zatížení samostatně činných osob, které je zřejmě v porovnání se zaměstnanci nižší (Pelc, 2000).

**Graf 3.1 Rozdělení daní a sociálních příjmů podle příjmových kvintilů (%)**



*Pramen: Rodinné účty 1989-1999.*

Výchozí jsou příjmy domácností na spotřební jednotku, které jsou v tomto případě propočteny jako odmocnina z počtu členů domácnosti.

Také z hlediska rozdělení sociálních příjmů přinesl vývoj posilování diferenciaci, zejména vlivem změn na obou krajních příčkách příjmové hierarchie. Podíl nejvyšší kategorie se z původních 25 procent snižoval až na 14 procent v roce 1993, poté však opět výrazně rostl, a to na 18 procent v roce 1999. Oproti tomu podíl nejnižší kategorie vystoupal z 15 na 22 procent v roce 1993 a na 24 procent v roce 1999. Zvýšení podílu odvodů z příjmů domácností (příspěvků na zdravotní a sociální pojištění) namísto někdejšího skrytého přerozdělování v rámci všeobjímajícího státního rozpočtu vedlo

k tomu, že domácnostem zaměstnanců se navrací méně prostředků, než kolik odvádějí do státního rozpočtu a příslušných fondů. Poměr přerozdělení zůstává od roku 1993 zhruba stejný – zaměstnanecké domácnosti zařazené do nejvyššího kvintilu odvádějí do státního rozpočtu čtyřikrát více, než dostávají.

### 3.2 Daně a dávky v postojích populace

Rozsah a podoba přerozdělování jsou spjaty se sociální strukturou společnosti. I když má uvedený vztah daleko k determinismu, jsou rozměry přerozdělovacích kanálů přece jen výsledkem vůle určitých sociálních skupin a mají zpětnovazební efekt na jejich postavení. Nejde přitom o nějakou jednoduchou polaritu, kdy jedni jen získávají a druzí pouze ztrácejí. Mimoto duální představa společnosti zakládá pouze dobročinnost, nikoli solidaritu. Solidarita není uskutečnitelná v příkře stratifikované společnosti a může se objevit až na určitém stupni sociální homogenity. “Prosazení solidaristických opatření ve Skandinávii a Velké Británii, domněle klasický příklad změn jdoucích zdola nahoru, bylo ve skutečnosti stejným vítězstvím i pro střední třídy. Pouze fakt, že tyto jinak doposud privilegované skupiny zjistily, že své zájmy sdílejí s neprivilegovanými, umožnilo rovněž sdílení příslušného břemene” (Baldwin, 1990:292).

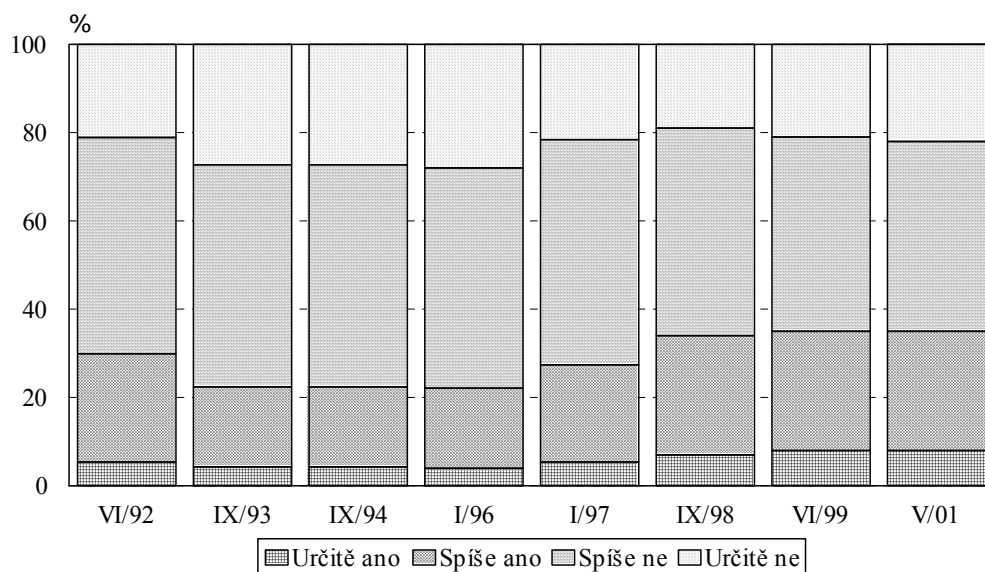
Interakce obou protisměrných kanálů přerozdělování, tj. daňových příjmů a sociálních výdajů, zakládá dvojaké postavení středních tříd, které na jedné straně do sociálního systému značně přispívají, na druhé straně však z něho také hodně získávají, byť většinou jinými než přímými finančními kanály (prostřednictvím státních výdajů na vzdělání, dopravu a telekomunikace). Uvedené výnosy nelze nikdy přesně vyčíslit a musíme se zde proto spokojit s kombinací statisticky podložených propočtů s čirými odhady. Používané postupy i argumenty bývají většinou inspirovány dnes již klasickou studií R. Goodina a J. Le Granda (1987) dokumentující, že přerozdělování prostředků se v britské společnosti odehrává skutečně po sociálním žebříčku nejen odshora dolů, ale také odzola nahoru, tj. od chudých k bohatým, resp. středním vrstvám.

Sociálně-politické úvahy dokládají, že přerozdělování příjmů není zdaleka jen čistě finančním či ekonomickým problémem. Představuje rovněž součást jakési tiché společenské dohody mezi vládou a občany, která se plní tím lépe, čím je její obsah průhlednější a cíle jasnější. Ze strany vlády k tomu patří šetrnost, poskytování informací o státních výdajích a dodržování zásad efektivnosti a nestrannosti při jejich rozdělování. Občané by k tomu měli přidat “daňové vědomí”, tj. znalost toho, jaký díl svých peněz člověk státu poskytuje, jaké jsou náklady na veřejné statky a sociální transfery a co se z nich navrací k jedinci zpět. To vše je samozřejmě možné jen v hrubých obrysech, neboť zejména veřejné statky jsou ze své povahy nedělitelné a nelze přesně odlišit ani přínos jednotlivých poplatníků, ani výnos jejich uživatelů.

Povědomí o tom, kolik a jak se přerozděluje, je nepochybně důležité pro utváření vztahu občanů ke státu. V Maďarsku bylo například prokázáno, že čím lépe jsou občané informováni o finančních tocích a státních výdajích, tím menší sklon projevují k přemrštěným očekáváním. Protože takové vědomí mají vyvinutější lidé vzdělanější a příjmově lépe situovaní, v uvedených postojích se uplatňuje zřetelná sociální hierarchie. V postupu transformačního času se přitom projevuje zřetelný pokles nadměrných očekávání. Pokud jde o míru solidarity, a tedy souhlas s objemem přerozdělovaných prostředků, nebyla nalezena její významná souvislost ani s úrovní vzdělání, ani s výší příjmu. Vzdělanější a příjmově lépe situovaní lidé jsou však zpravidla kritičtí ke způsobu rozdělování zdrojů a chtěli by ho změnit (Csontos, Kornai a Tóth, 1997).

Hodnocení přerozdělovacích toků se značně liší podle úhlu, který pro ně zvolíme. Z jedné strany občané směřují svá značná očekávání ke státu a rádi by, aby je štedře podporoval v co možná nejširším spektru situací. Z druhé strany by však chtěli, aby stát co nejméně nahlížel do jejich peněženek a vybíral si z nich svůj desátek. V takové situaci je docela pochopitelné, že jedna třetina dotázaných si ve výzkumu neuměla vybrat, když byla postavena před hypotetickou volbu mezi vyššími výdaji na sociální účely (a příslušným zvýšením daní) nebo nižšími daněmi (a odpovídajícím snížením sociálních výdajů). Z těch, kdo se k některé variantě přiklonili, si nakonec většina (60 procent) vybrala “zvýšení výdajů na sociální účely, i kdyby to mělo znamenat vyšší daně” (ISSP-1996).

**Graf 3.2 Daně by měly být vyšší tak, aby bylo na sociální opatření (%)**



*Pramen: EOP (do roku 1998), STEM-Trendy.*

Graf 3.2 ukazuje vývoj názoru, že “daně by měly být vyšší, aby bylo více peněz na sociální dávky”. Souhlas s vyšším zdaněním, dokumentovaný až od roku 1992, dává jakousi křivku ve tvaru U. Na počátku panovala jakási liberální euforie, kdy se lidé vyšším daním bránili a preferovali co nejnižší státní výdaje. Poté však tolerance k vyšším daním opět rostla, a to v souvislosti s obecnou změnou politického klimatu a opětně rostoucích očekávání sociálních jistot. Souhlas s vyšším zdaněním v zájmu sociálních výdajů kulminoval v roce 1998, poté však sledoval mírně opačnou tendenci, kdy nesouhlas s vyšším zdaněním začal opět růst. Souvislosti s dalšími postoji však naznačují, že na rozdíl od výjimečné situace okolo roku 1992 názor na výši daní již nevyplývá z liberálního požadavku úsporného státu a minimálního přerozdělování, nýbrž z pragmatických obav o vlastní peněženku.

Odmítání vyšších daní můžeme ovšem přičítat také krystalizujícímu “daňovému vědomí” a větší pozornosti věnované státním výdajům. Nicméně představy dotázaných o skutečných daních jsou korektní pouze na nižších příjmových úrovních a zkruseny směrem dolů na vyšších příjmových úrovních. Výzkumy ukazují, že čím vyšší příjmy jsou uvažovány, tím je skutečně placená marginální daň vyšší než daň subjektivně považovaná

za optimální, konkrétně podle ISSP-1996 o 4 procenta na úrovni příjmu 20 tisíc Kč měsíčně a o 8 procent na úrovni příjmu 40 tisíc Kč měsíčně. Představa o daňové povinnosti pro vyšší příjmové kategorie neдрžící krok s realitou tedy koriguje jinak obecně sdílený názor, že bohatší lidé mají odvádět státu více – s tím ve výzkumu ISSP-1999 souhlasily dokonce tři čtvrtiny dotázaných.

**Tabulka 3.4 Názory na výši daně pro vysoké, střední a nízké příjmy v letech 1992 a 1996 (%)**

V současnosti jsou daně	Rok 1992 – daň pro příjmy			Rok 1996 – daň pro příjmy		
	vysoké	střední	nízké	vysoké	střední	nízké
Příliš vysoké	5,0	6,2	30,7	3,9	5,2	27,9
Vysoké	11,6	43,3	44,4	10,5	26,6	41,2
Přiměřené	24,6	41,2	18,0	28,5	49,2	17,7
Nízké	32,3	3,4	1,8	29,1	5,2	1,4
Příliš nízké	11,7	0,0	0,3	11,8	0,5	0,3
Neví	14,8	5,9	4,9	16,2	13,2	11,5
Celkem	100,0	100,0	100,0	100,0	100,0	100,0

*Prameny: ISSP-1992 a ISSP-1996.*

V tabulce 3.4 srovnáváme, jak dotázaní hodnotili výši daní, tj. zda považovali aktuální daně za vysoké, přiměřené či nízké, a to v hypotetickém rozlišení situace lidí s vysokými, středními a nízkými příjmy. V tomto ohledu se názory v letech 1992-1996 nijak zásadně nezměnily, neboť daně jsou v průměru zpravidla považovány za nízké pro vysoké příjmové skupiny a za vysoké pro nízké příjmové skupiny. Požadavek větší progresivity zdanění příjmů se nijak výrazně neposílil. Zřetelným posunem však prošly názory na daně pro střední příjmové kategorie, které jsou dnes méně často hodnoceny jako vysoké a častěji jako přiměřené. Celkově tedy názory v roce 1996 vyjadřovaly příznivější hodnocení daní a větší smířlivost s nimi než v roce 1992. Novější údaje v tak podrobném členění bohužel chybí.

Hodnocení přiměřenosti daní se pochopitelně liší podle příjmové situace dotázaných. Lidé s nízkými příjmy vidí své daně jako vysoké a daně bohatých naopak považují za nízké. Lidé s vyššími příjmy označují své daně za přílišné a nemyslí si tak často, že lidé s nízkými příjmy jsou zdaněni nadměrně. Přání nižších příjmových skupin více daňově zatížit vyšší příjmové kategorie je tedy přirozeně silnější, než je tomu naopak, i když rozdíl obou “sociálních optik” nejsou velké. Na rozdíl od západoevropských zemí, kde je kritika daňového systému silně spjata s pozicí v sociální hierarchii (tj. požadavek vyššího zdanění vysokých příjmů směřuje zejména z nižších tříd), máme blízko k Velké Británii v tom ohledu, že tato kritika je silněji spjata pouze s politickou orientací (tj. požadavek vyššího zdanění vysokých příjmů vyslovují levicově zaměřeni, nikoli však chudí lidé).

### 3.3 Přerozdělení příjmů v mezinárodním srovnání

Celkový rozsah přerozdělení měřený podílem daní a odvodů na národním důchodu (tzv. daňová kvóta) ve světě postupně roste. Od situace na počátku století, kdy uvedený podíl činil okolo jedné desetiny HDP, narostl ve vyspělých západních zemích na současných 30-50 procent. Nejmenší rozsah přerozdělení nacházíme v liberálních USA, ale také v tradičním Japonsku (kde ovšem dochází ke značnému nárůstu). Naopak nejvyšší míru přerozdělení vykazují sociálně demokratické severoevropské země jako je Dánsko a Švédsko. Nejrychlejší nárůst redistribuce zase zjišťujeme v méně

vyspělých jihoevropských zemích, jako je Španělsko, Řecko, Portugalsko. Transfery však také rostou v Itálii, kde jsou na vysoké úrovni již delší dobu.

Uvedené srovnání naznačuje, jak mnoho zakrývají agregátní a pouze průřezová čísla. Zatímco jihoevropské země patří podle S. Leibfrieda (1992) do “čtvrtého typu” sociálního státu s nerozvinutým systémem sociálního zabezpečení, obdobně nízkou míru přerozdělení vykazuje také Velká Británie, kde jde ovšem naopak o výsledek budování “reziduálního” sociálního režimu, spojeného s cíleným poklesem přerozdělování. Celkově však míra redistribuce zatím *grosso modo* pozitivně koreluje s mírou ekonomické a sociální vyspělosti, přinejmenším na evropském kontinentě (Arjona, Ladaique a Pearson, 2001). Aní stagnace či dokonce pokles této míry v čase však už není vzácností, jak kromě Velké Británie dokládají příklady Rakouska, Nizozemska či Švédska (OECD, 2000).

Ve středoevropských reformních zemích došlo k výraznému zmenšení rozsahu veřejného přerozdělení zdrojů, a to v souvislosti se změnou režimu a ekonomickou reformou. Už jen statisticky dokumentovaná změna je markantní, přičemž navíc musíme vzít v úvahu, že nepostihuje celou pravdu. Komunistický systém byl extrémně redistributivní, kdy ani hrubé pracovní příjmy nebyly ryze ekonomického charakteru. Dostupná data hovoří o značných rozdílech mezi reformními zeměmi již před transformací: zatímco v bývalém Československu činila míra přerozdělení HDP podle zpětných odhadů přes 70 procent, v Maďarsku a Polsku se pohybovala v rozmezí 50-60 procent. Ekonomická reforma však ve všech těchto zemích srazila daňovou kvótu pod 50 procent (Newbery, 1995).

Také struktura daní má u nás svá specifika (Burns a Bronchi, 2000). V porovnání s průměrem Evropské unie jsou u nás nižší daně z příjmu fyzických osob a naopak vyšší “daně” sociální a zdravotní. Z tohoto hlediska je nám nejbližší Francie, Německo a Rakousko, tedy země obdobných korporativních tradic. Pokud jde o proporcii daní přímých a nepřímých, ta je v porovnání se západoevropským průměrem obrácená. Zatímco v České republice činí tento poměr 42:58, v zemích EU představuje 56:44. Vývoj uvedeného poměru v minulých letech nás přitom od evropského standardu vzdaloval, nemluvě už o návrzích na další posílení podílu nepřímých daní s ohledem na jejich snazší výběr a také – podle některých názorů – politicky a sociálně správnější zatížení spotřeby namísto příjmů. V posledních letech došlo ovšem u nás i v dalších zemích ke změnám daňových poměrů, které však nemáme dokumentovány v komparativní podobě.

Na rozdíl od komparací na agregátní úrovni není pohled do nitra redistribuce snadný, a tedy ani obvyklý. Unikátní data přináší studie Michaela F. Förstera zpracovaná ve spolupráci s Michele Pellizzari na základě dotazníků zaslaných expertům ve 21 zemi OECD (Förster, 2000). V tabulce 3.5 z ní uvádíme rozložení rodinných dávek a penzí v odpovídajících domácnostech podle decilových shluků, s doplněním českých dat. Česká republika zde vychází jako země s velmi nízkým – byť nikoli nejnižším – podílem rodinných dávek. Jejich rozdělení je přitom velmi strmé, i když obdobnou relaci (zhruba 1:10) nacházíme rovněž ve Francii, Německu, USA a dalších zemích. Extrémně strmé je rozdělení dávek ve Velké Británii. Zde je třeba poznamenat, že shromážděná data nemusí být vždy zcela věrohodná – např. hodnoty za Maďarsko odpovídají spíše celkovým sociálním příjmům v daném typu domácností (u nás rovněž 20 procent) než samotným rodinným dávkám.

**Tabulka 3.5 Podíl sociálních příjmů v disponibilním příjmu domácnosti podle skupin decilů ve vybraných zemích OECD (%)**

Země	<i>Rodinné dávky v domácnostech aktivních osob</i>				<i>Důchody v domácnostech důchodců</i>			
	tři dolní decily	čtyři střední decily	tři horní decily	celkem	tři dolní decily	čtyři střední decily	tři horní decily	celkem
Česká republika	16,2	5,9	1,9	6,0	98,3	97,1	60,1	78,8
Belgie	39,9	17,1	6,6	15,6	96,7	99,2	90,4	94,7
Francie	33,0	13,0	4,0	11,7	80,8	83,4	85,0	83,8
Irsko	53,9	15,3	3,0	14,0	65,8	67,2	28,8	47,3
Itálie	12,6	6,7	2,9	5,4	69,5	74,2	55,3	63,8
Maďarsko	40,9	21,7	9,3	18,5	64,5	74,7	54,1	63,4
Německo	10,3	2,8	1,0	3,0	90,5	83,5	67,7	77,1
Nizozemsko	50,4	16,0	6,4	16,9	92,7	68,2	35,3	57,4
Řecko	2,3	1,7	0,8	1,3	74,6	70,6	49,6	59,0
Švédsko	62,7	29,8	14,3	27,9	96,2	113,9	112,3	109,7
Velká Británie	42,0	9,2	2,0	10,1	71,0	49,4	24,4	40,6
USA	19,7	4,4	1,8	4,8	80,6	52,5	25,3	40,9

*Pramen: Förster, 2000.*

Výchozí jsou zde příjmy domácností na spotřební jednotku, které jsou propočteny jako odmocnina z počtu členů domácnosti.

Pokud jde o příjmy domácností osob v poproduktivním věku (tedy nikoli nutně důchodců), je podíl veřejnoprávních starobních důchodů u nás vysoký, byť nikoli nejvyšší. Data jsou v tomto případě zkreslena nestejným zdaněním penzijních dávek (což se týká zejména Švédska). Z tohoto hlediska patříme tedy k sociálně orientovaným zemím podobně jako Německo, kde je podíl dávek na celkovém příjmu nastaven podobně. Naopak v liberálních zemích (Velká Británie, USA) nejenže je celkový podíl penzijních dávek na příjmech nízký, ale navíc jejich rozložení je velmi strmé – nejvyšší příjmová kategorie z nich například čerpá pouze jednu čtvrtinu svých příjmů. Proporce jsou samozřejmě ovlivněny i relací příjmů domácností v produktivním a poproduktivním věku, která je v liberálních zemích příznivější.

Národní soustavy daní a dávek se od sebe dosti liší a tak není jednoduché postihnout jejich souhrnný dopad do příjmů domácností. Navíc záleží na hledisku, které vybereme, a metodě, kterou použijeme. Nejčastěji se používají tzv. daňové rovnice, z nichž je odvozován přerozdělovací efekt daní a sociálních dávek pro typické situace domácností podle jejich složení a výše příjmu. Jako výchozí je stanovena pozice průmyslového dělníka s průměrnou mzdou a s různými variantami jeho rodinné situace, pokud jde o ekonomickou aktivitu, výdělek manželky a počet dětí (OECD, 1998). Tento přístup je často používán i u nás.

Nepochybně lepším přístupem než typologický přístup je analýza reprezentativních dat příjmových šetření, předpokládající ovšem dostupnost homogenních datových souborů. Většina takových komparativních analýz byla provedena v rámci OECD nebo na zakázku této organizace. Jeden postup byl takový, že lokální experti zpracovali standardizované tabulky na základě národních příjmových šetření (Burnieux et al., 1998; Oxley et al. 1999; Oxley et al. 2001; Förster, 2000). V jiném případě se badatelé sami opřeli o databázi standardizovaných příjmových šetření shromážděných v *Luxembourg Income Study (LIS)*,

kteřou využili k analýze přerozdělovacích toků (Atkinson, Rainwater a Smeeding, 1995; Ervik, 1998; Bradbury a Jänti, 1999).

Počáteční studie byly čistě deskriptivní a pouze popisovaly příjmové rozdělení v jeho různých stádiích a z hlediska použití různých ekvivalenčních škál pro přepočtení příjmů domácností. Pozdější studie již používají složitější analýzy včetně dekompozičních metod ke sledování jednotlivých složek příjmů domácností a jejich změn na celkovou nerovnost či vliv daní a transferů, resp. pouze na odhady chudoby. Taková je zejména výše zmíněná komparativní práce Michaela F. Förstera (2000), která ukazuje vliv daní a transferů na změnu rozsahu chudoby. Analýza používá tzv. standardní postup založený na *counterfactual* (tedy proti realitě jdoucímu) předpokladu, že totiž kdyby nebylo státního přerozdělení, žádné jiné (rodinné, příbuzenské, svépomocné) by neexistovalo a značná část populace by tak žila v existenčním ohrožení, ne-li dokonce zcela bez prostředků. Protože uvedený standardní postup nemá žádnou snadno kvantifikovatelnou alternativu, je široce používán a jeho výsledky jsou komparativně zajímavé.

**Tabulka 3.6 Procento chudých před sociálními transfery a po nich ve vybraných zemích OECD (%)**

Země a rok šetření	Populace celkem			Ekonomicky aktivní			Závislé děti		
	před	po	rozdíl	před	po	rozdíl	před	po	rozdíl
Česká republika (1996)	24,3	4,3	-20,0	14,3	4,7	-9,6	13,8	4,5	-9,3
Belgie (1995)	34,7	7,8	-26,9	22,7	6,6	-16,1	14,9	4,1	-10,8
Dánsko (1994)	25,3	5,0	-20,3	16,8	3,8	-13,0	15,4	3,4	-12,0
Francie (1994)	35,9	7,5	-28,4	25,0	6,9	-18,1	26,0	7,1	-18,9
Irsko (1994)	34,0	11,0	-23,0	19,8	14,1	-5,7	34,9	13,4	-21,5
Itálie (1993)	29,4	14,2	-15,2	19,8	14,1	-5,7	18,0	18,8	0,8
Německo (1994)	26,2	9,4	-16,8	13,3	9,4	-3,9	12,5	10,6	-1,9
Nizozemsko (1995)	24,0	6,3	-17,7	17,3	7,0	-10,3	17,9	9,1	-8,8
Švédsko (1995)	35,4	6,4	-29,0	23,5	7,2	-16,3	21,7	2,7	-19,0
Velká Británie (1995)	29,9	10,9	-19,0	23,6	11,0	-12,6	32,2	17,4	-14,8
Kanada (1995)	23,2	10,3	-12,9	18,4	11,4	-7,0	22,7	14,2	-8,5
USA (1995)	26,4	17,1	-9,3	21,4	16,5	-4,9	29,2	23,2	-6,0

*Pramen: Förster, 2000; Mikrocensus 1996.*

Hranice chudoby je zde určena polovinou mediánu příjmu na spotřební jednotku, přičemž spotřební jednotky jsou propočteny jako odmocnina z počtu členů domácnosti.

Jak ukazuje srovnání vybraných zemí OECD v tabulce 3.6, chudoba hypoteticky existující před přerozdělením přesahuje v některých zemích až jednu třetinu populace, u nás však – vzhledem k příznivější relaci nízkých příjmů k průměru – pouze jednu pětinu. Podobně je tomu ale i v řadě jiných států, například v Německu, Nizozemsku a Dánsku, kde všude funguje mzdové vyjednávání ovlivňující již výchozí příjmovou distribuci. Státní redistribucí prostředků se chudoba zpravidla redukuje o 15-30 procent, přičemž míra této “redukce” je různá. Výjimkou je Itálie a USA, kde chudoba i po přerozdělení zůstává vysoká, v obou zemích pak zejména chudoba v rodinách s více dětmi, což má ještě další souvislosti (v Itálii jsou to jižní regiony, v USA Afro- a Hispano-Američané). U nás chudoba po přerozdělení klesá až na čtyři procenta, což je komparativně daleko nejnižší hodnota.

Tabulka 3.7 Názory na výši daní ve vybraných zemích (indexy) a daňové charakteristiky (%)

Země	Daň z příjmů			Průměr 1-3	Poměr 3:1	Platby zaměstnance			
	níz- kých (1)	střed- ních (2)	vyso- kých (3)			Daň z příjmu (1)	Platby pojištění (2)	Celkem 1+2	Platby zaměst- navatele
Česká republika	3,96	3,31	2,65	3,31	1,49	7,5	12,5	20,0	21,6
Maďarsko	4,11	3,56	2,52	3,40	1,63	15,1	11,5	26,6	26,6
Polsko	4,28	3,68	3,14	3,70	1,36	17,4	0,0	17,4	28,0
Slovinsko	4,26	3,24	2,35	3,28	1,30	.	.	.	.
Německo-záp.	4,11	3,59	2,60	3,42	1,58	13,5	20,2	33,7	11,1
Německo-vých.	4,22	3,39	2,17	3,32	1,94	13,5	20,2	33,7	
Francie	3,95	4,05	2,84	3,59	1,39	4,9	18,9	23,8	23,4
Irsko	4,36	4,14	3,47	3,99	1,26	19,1	4,9	24,0	7,6
Itálie	4,58	4,00	2,73	3,77	1,68	16,0	9,9	25,9	23,6
Švédsko	4,10	3,45	2,43	3,30	1,69	27,9	5,0	32,5	17,8
Velká Británie	3,92	3,92	2,69	3,25	1,46	15,0	8,1	23,1	6,6
USA	3,87	3,67	2,87	3,39	1,35	15,6	7,7	23,3	5,4

*Prameny: ISSP – 1996, OECD, 1997.*

Index se pohybuje v rozmezí 1-5, kdy 1=daně jsou příliš nízké a 5=daně jsou příliš vysoké.

Údaje o daních a příspěvcích jsou převzaty z daňových rovnic OECD (1997), přičemž jako reprezentativní typ domácnosti slouží rodina průmyslového dělníka s průměrnými příjmy, zaměstnanou manželkou s výdělkem na úrovni 67 procent průměru a se dvěma závislými dětmi.

Na závěr ještě zasadíme do mezinárodního kontextu reflexi daní. V tabulce 3.7 porovnáváme subjektivní hodnocení daní pro různé úrovně příjmů (stejně jako v tabulce 3.4) s jejich objektivní výší v různých zemích. Souvislost mezi výší daní a jejich hodnocením není jednoduchá, nýbrž je zprostředkována institucionálním systémem země a také aktuálním socio-ekonomickým klimatem. Například v Irsku, kde bylo veřejné mínění zřejmě naladěno na politicky prosazované radikální snížení daní, je jejich výše hodnocena na všech úrovních kriticky. Naopak ve Švédsku jsou daně považovány za přijatelné, přestože tu jsou daleko nejvyšší. V hodnocení daní je pochopitelně důležité i spektrum veřejných služeb, které stát poskytuje a jehož rozsah legitimuje výši zdanění.

Z tohoto srovnání vychází Česká republika jako země s poměrně nízkým přímým zdaněním zaměstnanců (dokonce pod úrovní Velké Británie) a s poměrně příznivým hodnocením daní (na úrovni Švédska). K tomu ovšem může přispívat skutečnost, že před zaměstnanci zůstávají skryty poměrně značné odvody zaměstnavatelů, které přesahují úroveň povinných plateb nejen v liberálních zemích (Velká Británie, Irsko, USA), ale i u sousedů s korporativně založeným systémem jako je Německo a Rakousko. Nicméně jde o rys charakteristický také pro další středoevropské reformní země, v nichž ve všech nepochybně přispívá k expanzi neformální ekonomiky.

Podpora progresivity daní je v České republice značná, i když nepatří zdaleka k nejvyšším. Zdanění bohatých je u nás požadováno přibližně podobně jako v Maďarsku, Slovinsku a ve východním Německu. Odpovídá to zjištění, že ani faktická progresivita zdanění není zvláště vysoká, pokud ovšem porovnáváme vliv samotné příjmové daně. Redukce Giniho koeficientu z 0,264 na 0,244 (podle Mikrocensu 1996) je u nás obdobná jako v Německu nebo Finsku (Wagstaff et al., 1999). Mezinárodní srovnání výsledků



výzkumů ISSP ukazuje, že neexistuje zřejmá souvislost mezi výší zdanění a jeho vnímáním. Výjimkou z jinak nízkých korelací je souvislost progresivity zdanění a jejího hodnocení, která je záporná – tj. podpora progresu je nižší v zemích s vyšší progresivitou zdanění (Aalberg, 1998).

### 3.4 Závěrem

Oblast daní patří k těm mnoha, kde si můžeme být naprosto jisti neúplností a zkresleností našich dat, a to zejména sestoupíme-li z výšin agregace. Pokud nemáme k dispozici údaje finančních úřadů, nýbrž výběrová šetření, musíme si uvědomit, že daně jsou často dopočítávány statistiky podle příjmů a dalších údajů sdělených respondenty, nebo dokonce odhadovány pomocí modelů (v USA). V některých zemích jsou výběry z fiskálních dat sice k dispozici (např. ve Švédsku, Finsku, Španělsku, Švýcarsku nebo Francii), při jejich srovnávání však zase vznikají jiné problémy, jako je nejednotnost daňových subjektů a neúplné pokrytí populace. Většinou jsou tak pro analýzu používána data výběrových šetření, a to i s vědomím faktu, že vypočtené daně odpovídají realitě v podstatě jen u osob žijících výhradně ze zaměstnaneckého poměru.

Podobný propočet jako u zaměstnanců nelze použít u podnikatelů a samostatně výdělečně činných osob vzhledem k neodhadnutelným daňově započitatelným výdajům. Věrohodnější není ani spolehnout se na sdělení dotázaných. Navíc přitom platí, že daně, které se skutečně platí, jsou často jiné, než jaké by se platit měly. Mnoho podnikatelů či živnostníků se snaží “optimalizovat” daně jednak redukcí příjmů, jednak nafukováním nákladů. Napovídají tomu poměry odvodů, kdy na jednoho zaměstnance připadá zhruba trojnásobek zdravotního a sociálního pojistného v porovnání se samostatně výdělečně činnou osobou (Pelc, 2000). Můžeme jen doufat, že přes všechny problémy je snad realita lepší, než jak ji hodnotí lidé, z nichž pouze necelé procento se domnívá, že se na daních nešidí – podle 12 procent prý tak ale činí všichni, podle 54 procent mnozí a podle 33 procent někteří (ESV, 1999).

Lepší situace je u dávek, jejichž částky bývají ve výběrových šetřeních propočteny podle nároků daných složením a ekonomickou situací domácnosti. Zde ovšem zase existují jiné zdroje zkreslení dat propočtených podle toho, “jak by to mělo být”. Na jedné straně je to neoprávněné vyplácení dávek, na druhé straně pak nevyužívání příslušných nároků. Podle výzkumu ESV se pouze 3 procenta lidí domnívá, že není nikoho, kdo by požadoval státní podporu bez oprávnění – podle 2 procent dotázaných to jsou naopak všichni, podle 42 procent mnozí a 53 procent někteří. Ve výzkumu bývalého IVVM okolo jedné třetiny domácností s nízkými příjmy sděluje, že nezná podmínky pro vyplácení jednotlivých dávek. Zatímco výplaty příspěvků na děti přesahují 90 procent nároků, u sociálních příspěvků a příspěvků na bydlení je podíl daleko nižší (Mareš, 2001).

Jakkoli jsou však naše data neúplná a zkreslená, nelze pochybovat o hlavním výsledku jejich zpracování, že totiž změna, kterou přinesl nový systém zdanění a poskytování dávek, byla zcela zásadní. Kromě jiného přinesla také daleko vyšší příkrost přerozdělení, aniž by však eliminovala nárůst příjmové nerovnosti. Tato objektivní změna však nebyla doposud nějak výrazně zaznamenána ve vyjadřovaných postojích. Z toho lze usuzovat, že “daňové vědomí” nebylo u nás doposud příliš silné, což je ostatně vcelku pochopitelné s ohledem na vcelku mělké historické zakotvení standardního systému přerozdělování. Z výzkumů však plyne, že i když lidé zatím nevěnují otázkám daní takovou pozornost jako v západních zemích, povědomí státu-redistributora (namísto podvědomé fikce státu jako producenta peněz) přece jen sílí.

Také na straně naší daňové politiky dochází ke změnám, nikoli však důsledně tak, jak by odpovídalo posilování “politické průhlednosti” daňového systému: podíl přímých daní totiž klesá ve prospěch nepřímých. Na výzvy k zahrnutí odvodů zaměstnavatelů do hrubé mzdy nikdo nereaguje. Podle Josepha E. Stiglitze jsou však správnější ty daně, u nichž je jasné, kdo je platí – proto je daň z osobního příjmu správná, avšak daň z příjmu právnických osob špatná, protože v jejím případě není zřetelné, zda ji platí akcionáři či spotřebitelé. Podle něho by také mělo být vládě bráněno v tom, aby zatemňovala skutečné náklady poskytovaných služeb, například rozdělováním sociálního pojištění do části placené zaměstnanci a části placené zaměstnavateli (Stiglitz, 1997:468-470).

Ze strany občanů se může jejich smířlivost s daněmi oslabovat, a to jednak v souvislosti s rostoucím zatížením rodinných rozpočtů platbami, jednak v důsledku postupující krystalizace “daňového vědomí”. Nelze též podceňovat postoje k daním vyjádřené nikoli verbálně, nýbrž skutečným chováním, které žádný výzkum není s to podchytit. Proti snahám vlády rozhodovat o příliš velkém dílu národního důchodu se totiž občané mohou bránit jednak legálními nástroji politické demokracie (svým hlasem, tedy volbou takových stran, které prosazují úspornější stát), jednak nelegálně tím, že zcela nebo částečně opustí sféru formální ekonomiky. Zatímco první způsob je zdoluhavý a nejistý (předvolební sliby nejsou většinou následovány povolebními skutky), druhý je rychlý a zaručený, nicméně rizikový.

Principy daní mohou být ovšem jednoznačné pouze v ekonomické teorii. Ve skutečnosti je tato sféra politicky velmi kontroverzní – větší průhlednost a jednoduchost daní nejsou zdaleka všeobecně sdílenými požadavky, protože proti nim působí silné zájmová lobby profitující ze složitosti systému. V ještě větší míře se to týká sociálního systému, který je nejen nástrojem sociální ochrany pro občany, ale rovněž magnetem voličských hlasů. V hodnocení změn nelze uplatňovat jen fiskální, ale i sociálně hodnotová hlediska. Svým způsobem tak mohou být efektivní různé systémy, pokud jsou považovány za legitimní v dané sociální struktuře. Kvalitativní hodnocení lze uskutečnit jen v širším kontextu ekonomickém, politickém a sociálním. I přes veškerá omezení datové báze k němu může empirická analýza přispět poznatky o faktorech distribuce a redistribuce příjmů.

**Literatura:**

- Aalberg, T. 1998 Founding the welfare state: Comparative public opinion on taxes and redistribution of income. Luxembourg Income Study Working Paper No. 180.
- Atkinson, A.B., Rainwater, L. a Smeeding, T.M. 1995 *Income Distribution in OECD Countries, Evidence from the Luxembourg Income Study*, Paris: OECD.
- Atkinson, A.B. a Brandolini, A. 2000 Promise and pitfalls in the use of 'secondary' datasets: income inequality in OECD countries. Temi di discussione del Servizio Studi No. 379. Roma: Banca d'Italia.
- Atkinson, A.B. a Micklewright, J. 1992 *The Economic Transformation of Eastern Europe and the Distribution of Income*. Cambridge: Cambridge University Press.
- Baldwin, P. 1990 *The Politics of Social Solidarity, Class Bases of the European Welfare State 1987-1975*, Cambridge: Cambridge University Press.
- Baudelot, C. a Glaude, M. 1990 Les diplomes payent-ils de moins en moins? *Données sociales 1990*. Paris: INSEE.
- Becker, G.S. 1964 *Human Capital*. New York: Columbia University Press.
- Benáček, V. 1994 Small business and private entrepreneurship during transformation: The case of the Czech republic, Working Paper No. 53, Prague: CERGE/EI.
- Björklund, A. 2000 Education policy and returns to education. *Swedish Economic Policy Review*, 7 (1):71-105.
- Bradbury, B. a Jäntti, M. 1999 Child poverty across industrialized nations, Innocenti Occasional Paper No. 71, Florence: UNICEF.
- Brainerd, E. 1997 Women in transition: Changes in gender wage differentials in eastern Europe and the former Soviet Union. Luxembourg Income Study, Working Paper No. 171.
- Bronchi, Ch. a Burns, A. 2000 The tax system in the Czech Republic. Economics Department Working Paper No. 245. Paris: OECD.
- Bruinooge, G., Éltető, O., Fajth, G. a Grebben, G. 1990 Income distribution in international perspective – the case of Hungary and the Netherlands, *Statistical Journal of United Nations*, 7:39-53
- Buhmann, B., Rainwater, L., Schmaus, G., a Smeeding, T. M. 1988 Equivalence scales, well-being, inequality, and poverty: sensitivity estimates across the countries using the Luxembourg Income Study (LIS) database, *The Review of Income and Wealth* 34:115-142.
- Coulter, F., Heady, Ch., Lawson, C., Smith, S. a Stark, G. 1993 Microsimulation modelling of personal taxation and social security benefits in the Czech Republic, manuscript.
- Csontos, L., Kornai, J. a Tóth, I.G. 1997 Tax-awareness and the reform of the welfare state. Discussion Paper No. 37. Budapest: Collegium Budapest.
- Éltető, O. 1997 Disparities in the economic well-being of Hungarian society from the late 1970s to the 1980s. In: Gottschalk et al. 1997.
- Ervik, R. 1998 The redistributive aim of social policy: A comparative analysis of taxes, tax expenditure transfers and direct transfers in eight countries. Luxembourg Income Study Working Paper No. 184.
- Festerer, J. a Winter-Ebmer, R. 1999 Returns to education – evidence for Austria. University Linz, Arbeitspapier No. 9913.
- Filer, R.K., Jurajda, S. a Plánovsky, J. 1999 Education and wages in the Czech and Slovak Republics during transition. *Labour Economics*, 6 (4):581-593.
- Flanagan, R.J. 1995 Wage structures in the transition of the Czech economy. International Monetary Fund Staff Paper No. 42.
- Flek, V. 1996 Wage and employment restructuring in the Czech Republic. Czech National Bank Working Paper No. 60.

- Flemming, J. and Micklewright, J. 1999 Income distribution, economic systems and transition. Florence, UNICEF Innocenti Occasional Papers, Economic and Social Policy Series No. 70.
- Förster, M. F. 2000 Trends and driving factors in income distribution and poverty in the OECD area, Labour Market and Social Policy Occasional Papers No. 42, Paris: OECD.
- Förster, M. F. a Tóth, I.G. 1999 Trends in child poverty and social transfers in the Czech Republic, Hungary and Poland: Experiences from the years after transition. Luxembourg Income Study Working Paper No. 226.
- Gardiner, K. 1997 A survey of income inequality over the last twenty years – how does the UK compare? In: Gottchalk et al. 1997.
- Gottchalk, P., Gustafsson, B. and Palmer, E. (eds.) *Changing Patterns in the Distribution of Economic Welfare. An International Perspective*, Cambridge: Cambridge University Press.
- Hofer, H., Pichelmann, K. a Schuh, A.-U. 1999 Price and quantity adjustment in the Austrian labour market. Institute for Advanced Studies Vienna, Economics Series No. 57.
- Holý, D. 1999 Analýza mzdové disparity mužů a žen na podkladě výběrového šetření mezd zaměstnanců. *Statistika*, 36 (2):53-68.
- Chase, R.S. 1998 Markets for communist human capital: return to education and experience in post-communist Czech Republic and Slovakia. *Industrial and Labor Relations Review*, 51(3):401-423.
- Incomes in Postwar Europe: A Study of Policies, Growth and Distribution*. Geneva: United Nations 1967.
- Jungbauer-Gans, M. 1999 Der Lohnunterschied zwischen Frauen and Männern in selbständiger und abhängiger Beschäftigung. *Köllner Zeitschrift für Soziologie and Sozialpsychologie*, 51 (2):364-390.
- Jurajda, S. 2000 Gender wage gap and segregation in late transition. CERGE-EI Discussion Paper No. 34.
- Katz, L.F. a Krueger, A. B. 1991 Changes in the structure of wages in the public and private sectors. *Research in Labor Economics* 12:137-172 (see also *Education Matters. Selected Essays by Alan B. Krueger*, Edwar Elgar 2000).
- Kertesi, G. a Köllö, J. 1999 Economic transformation and the return to human capital. The case of Hungary, 1986-1996. Institute of Economics, Budapest Working Papers on the Labour Market No.6.
- Kordós, J. 1972 *Metody analizy i prognoziowania plac i dochodów ludnosci*. Warszawa: PAN.
- Krueger, A.B. a Pischke, J.S., 1992 A comparative analysis of East and West German labor market before unification. Discussion Paper of the Zentrum für Europäische Wirtschaftsforschung No. 11.
- Leibfried, S. 1992 Towards a European welfare state? On integrating poverty regimes into the European Community. In: Ferge, Z. a Kolberg, J.E. eds. *Social Policy in a Changing Europe*, Frankfurt/M.: Campus/Westview.
- Lorenz W. a Wagner, J., 1990 A note on returns to human capital in the eighties. Evidence from twelve countries. Luxembourg Income Study Working Paper No. 54.
- Lorenz, F.O., Hraba, J. a Pechačová, Z. 1999 Privatization and income change in the Czech Republic: tensions in the lives of rural and urban employed men. *Rural Sociology*, 64:693-717.
- Mach, B.W. 2000 Nomenklatura, communist party membership, and advantage on the labor market. In: K.M. Slomczynski ed., *Social Patterns of Being Political. The Initial Phase of the Post-Communist Transition in Poland*. Warsaw: IFiS Publishers.
- Mareš, P. 2001 Problém nečerpání sociálních dávek. Grantová studie GA ČR.
- Marx, K. 1954 *Kapitál I.*, Praha: SNPL.
- Meurs, D. a Ponthieux, S. 1999 Emploi et salaires: les inégalités entre femmes et hommes en mars 1998. DARES Informations No. 99.08 - 32.2. Paris: Ministère de l'emploi et de la solidarité.
- Munich, D., Svejnar, J. a Terrell, K. 1999 Returns to human capital under the communist wage grid and during the transition to a market economy. CEPR Discussion Paper No. 2332.

- Mzdová diferenciacie zaměstnanců v roce 1999. Praha: ČSÚ. Práce, sociální statistiky, kód 31-11-00.
- Newbery, D.M. 1995 Tax and benefit reform in Central and Eastern Europe. London: Center for Economic Policy Research.
- OECD 1997 *The Tax/Benefit Position of Employees 1995-1996*. Paris: OECD.
- OECD 1998 *Benefit System and Work Incentives. 1998 Edition*. Paris: OECD.
- Pelc, V. 2000 Budou zaměstnanci dál doplácet na podnikatele? *Pohledy* 8(3-4):30-33.
- Population and social conditions No. 48. Luxembourg: Eurostat 1999.
- Puhani, P.A. 1999 All quiet on the wage front? Gender, public-private sector issues and rigidities in the Polish wage structure. München: Zentrum für Europäische Wirtschaftsforschung Working Paper.
- Rainwater, L. 1994 Family equivalence as a social construction, In: Ekert-Jaffe, O. (ed.) *Standards of Living and Families: Observation and Analysis*. Paris: John Libby Eurotext.
- Rutkowski, J. 1996 Changes in the wage structure during economic transition in Central and Eastern Europe. World Bank Technical Paper No. 340. Washington: The World Bank.
- Rutkowski, J. 1994 Labor market transition and changes in wage structure: The case of Poland. Center for International Studies, Princeton University.
- Rutkowski, J. 2000 Earnings inequality in transition economies of Central Europe. Trends and patterns during the late 1990s. Washington: The World Bank, SP Discussion Papers No. 0117.
- Smeeding, T.M. a Coder, J. 1993 Income inequality in rich countries during the 1980s. Luxembourg Income Study Working Paper No. 88.
- Stiglitz, J.E. 1997 *Ekonomie veřejného sektoru*. Praha: Grada Publishing.
- Sullivan, D.H. a Smeeding, T.M. 1997 Educational attainment and earnings inequality in eight nations. Luxembourg Income Study, Working Paper No. 164.
- Večerník, J. 1976 Dynamika příjmové diferenciacie v Československu. *Sociologický časopis* 12(5):472-485.
- Večerník, J. 1986 Mzdová a příjmová diferenciacie: analýza některých problémů. Praha: Ústav pro filosofii a sociologii ČSAV.
- Večerník, J. 1991 Earnings distribution in Czechoslovakia: Intertemporal change and international comparison. *European Sociological Review*, 6 (2):237-252.
- Večerník, J. 1995 Changing earnings distribution in the Czech Republic. Survey evidence from 1988-1994. *Economics of Transition* 3, (3):355-371.
- Večerník, J. 1998 *Občan a tržní ekonomika. Příjmy, nerovnost a postoje v české společnosti*. Praha: Nakladatelství Lidové noviny.
- Večerník, J. 1999 Motivační mechanismy lidských zdrojů. In: *Lidské zdroje v České republice*. Praha: Ústav pro informace ve vzdělávání a Národní vzdělávací fond.
- Večerník, J. 1999 The middle classes in the Czech reforms: The interplay between policies and social stratification. *Communist and Post-Communist Studies*, 32: 397-416 (česky Střední vrstvy v české transformaci. Interakce sociálně-ekonomické politiky a společenského rozvrstvení. *Sociologický časopis* 35:33-51).
- Večerník, J. 1999 Přerozdělování prostřednictvím daní a dávek. In: Večerník, J. ed. *Zpráva o vývoji české společnosti 1989-1998*. Praha: Academia.
- Wagstaff, A. et al. 1999 Redistributive effect, progressivity and differential tax treatment: personal income taxes in twelve OECD countries. *Journal of Public Economics* 72(1):73-98.
- Wiles, P. 1974 *Distribution of Income: East and West*, Amsterdam: North Holland Publishing Company
- Wiles, P. 1978 Our shaky database, In: Krelle, W. a Shorrocks, A.P. eds. *Personal Income Distribution*, Amsterdam: North Holland Publishing Company.

### Zdroje individuálních dat:

*Mikrocensy.* Souvislá řada příjmových šetření začíná u nás rokem 1958. Zde používáme jen tři poslední. Mikrocensus 1989 byl proveden Federálním statistickým úřadem na dvouprocentním výběru domácností (N=69912) v březnu 1989 s příjmy zjišťovanými za rok 1988. Mikrocensus 1992 byl proveden Českým statistickým úřadem na půlprocentním výběru domácností (N=16234) v březnu 1993 s příjmy zjišťovanými za rok 1992. Mikrocensus 1996 byl proveden Českým statistickým úřadem na jednaprocentním výběru domácností (N=27314) v březnu 1997 s příjmy zjišťovanými za rok 1996.

*Rodinné účty (statistika životní úrovně domácností.* Přes jisté tradice předválečné i poválečné bylo šetření v metodicky souvislé řadě zahájeno rovněž v roce 1958. Jde o trvalé pozorování souboru domácností vybraných kvótním způsobem a reprezentujících sociální skupiny dělníků, zaměstnanců, družstevních rolníků a (později připojených) nepracujících důchodců. Po roce 1990 byla zavedená metodika zachována, byly však připojeny domácnosti samostatných, přičemž doplnkově začal být sledován ještě podsoubor domácností s nízkými příjmy. Velikost souboru se po roce 1990 zmenšila a pohybuje v rozmezí 3000-3500 domácností, což odpovídá asi 0,1% souboru domácností.

*Ekonomická očekávání a postoje (EOP)* byly pololetní (1990-1992), resp. roční (1993-1998) výzkumy prováděné týmem pro ekonomickou sociologii Sociologického ústavu Akademie věd ČR pod vedením autora. Předmětem šetření byly nejen postoje k ekonomické situaci ve společnosti a k vlastním životním podmínkám, ale také objektivní údaje o příjmech a životní úrovni, pracovní pozici a mobilitě atd. Sběr dat zajišťovalo Středisko empirických výzkumů STEM na souborech 1000-1500 dospělých dotázaných vybraných dvoustupňovým kvótním výběrem.

*International Social Science Programme (ISSP).* Mezinárodní výzkumný projekt běžící od roku 1983, postupně ve více než třiceti zemích. Zde použity moduly *Sociální nerovnost* (říjen 1992, N=1101), *Role vlády* (říjen-prosinec 1996, N=1100) a *Sociální nerovnosti a spravedlnost* (leden-únor 1999, N=1834). Sběr českých dat provedlo na náhodně vybraném souboru dospělých osob Středisko empirických výzkumů STEM.

*Evropská studie hodnot (EVS).* Mezinárodní výzkumný projekt zaměřený na široké spektrum hodnot a postojů. Poprvé byl u nás realizován v roce 1991 a podruhé v roce 1999. Sběr českých dat provedlo na náhodně vybraném souboru celkem 1908 dospělých osob firma SC&C Statistické konzultace a výpočty.

### SHRNUTÍ

S využitím tří velkých statistických šetření příjmů domácností doplněných různými mzdovými a sociologickými výzkumy nabízíme obraz změn po roce 1989 v České republice, pokud jde o strukturu mezd, rozdělení příjmů domácností a přerozdělení prostřednictvím daní a dávek.

Naší ambicí je nejen sledovat změny v rozdílech, ale také studovat kvalitativní změny v distribuci a systému příjmů. Všímáme si rovněž metodologických obtíží při zjišťování příjmů a uvažujeme o tom, do jaké míry příjmové indikátory reflektují charakter politického režimu a ekonomického systému. V porovnání se západními zeměmi ukazujeme, do jaké míry se struktura příjmů v České republice přizpůsobila tržnímu systému.

Zjistili jsme, že příjmová nerovnost mezi roky 1988 a 1996 významně narostla. Tento růst byl přitom výraznější v příjmech na osobu než na domácnost. Růst nerovností byl přitom ponejvíce způsoben rychlým posunem nejvyšší decilové skupiny. Příjmová hierarchie zůstala fixována u svého dna, otevřena směrem nahoru, avšak stlačena uprostřed. Zároveň nastaly významné posuny ve složení nejnižší příjmové skupiny. Zatímco v roce 1988 obsazovali důchodci většinou nejnižší decilovou skupinu příjmů, posunuli se do oblasti nižšího středu, přičemž jejich místo částečně zaujaly rodiny s dětmi. V současnosti jsou příjmy domácností určovány demografickými proměnnými mnohem méně než v minulosti. Do současnosti však byly demografické charakteristiky pouze částečně nahrazeny charakteristikami trhu práce (kde jsme však neměli k dispozici více ukazatelů).

Československo před rokem 1989 bylo charakterizováno značnou nivelizací mezd a v rámci dané diferenciace pak převahou demografických rysů jednotlivců (pohlaví a věk) nad jejich tržními charakteristikami (dovednosti a profese) v determinaci výdělků. Souběžně s tím byla některá odvětví (hornictví, metalurgie, těžké strojírenství) upřednostňována a vybrané kategorie pracovníků (vrcholná státní a stranická byrokracie, armádní a policejní důstojníci) privilegováni. Po roce 1989 transformační proces obrátil všechny tyto tendence a začal měnit ustálenou strukturu výdělků. Celkový rozsah diferenciace mezd se zvětšil a věkový profil výdělků se výrazně zploštil. V odvětvové diferenciaci bylo předchozí tarifní ohodnocení do značné míry – jakkoli zdaleka nikoli úplně – nahrazeno tržními rozdíly.

Po roce 1989 se také rozsah nerovnosti v příjmech domácností podstatně zvětšil. Příjmová hierarchie zůstala fixována dole a otevřena směrem nahoru, což vedlo k redukci příjmového podílu středních kategorií. Příjmy domácností jsou dnes mnohem méně určeny demografickými proměnnými, přičemž význam pracovních charakteristik dospělých členů rodiny se zvýšil. Pozice nemanuálních a vzdělaných pracovníků se zlepšila, zatímco odměny manuálních a méně vzdělaných pracovníků poklesly. Mění se příjmová struktura představuje část obecného trendu, který přivádí Českou republiku do okruhu standardních tržních zemí. V rozdělení podle příjmu na domácnost jsou rozdíly u nás stále větší než v západních zemích. Oproti tomu rozdíly v příjmech na osobu dosáhly úrovně sociálně vlídných západních zemí (Belgie a Švédsko).

Pokud jde o přerozdělování, stát dnes domácnostem více odebírá a méně poskytuje než dříve. Počet dětí již není prvořadým faktorem daní a dávek, jak tomu bylo v komunistickém režimu. Namísto toho se příjem domácnosti stává hlavním faktorem daní a také důležitým kritériem dávek. Současně s tím redistribuční toky zesílily, ať již v důsledku daňové reformy (která prohloubila progresivitu zdanění), či sociální reformy (která učinila sociální dávky adresnější). Nivelizující intervence státu, která chce podpořit domácnosti s velmi nízkými příjmy (na úkor středních tříd), se jeví jako poměrně značná v porovnání i s těmi západními zeměmi, ve kterých je míra přerozdělování vysoká. I přes postupné přizpůsobení příjmové struktury tak současný stav představuje směs bývalého režimu, přechodných charakteristik a cílového systému.

## SUMMARY

Using three large statistical surveys of household income and completing them by various wage and sociological survey, we offer a picture of post-1989 changes in the Czech Republic regarding wage structure, distribution of household income and redistribution

through taxes and transfers. Our ambition is to survey not only changes in disparities, but also to study qualitative changes in the income structure and system. We reflect on the methodological difficulties of income surveys and we investigate to what degree income indicators reflect the character of the political regime and economic system. Using comparative data from Western countries, we show the extent to which Czech income structure has adjusted to the market system.

Pre-1989 Czechoslovakia was characterized by a considerable equalization of wages and, within remaining disparities, by a predominance of the demographic features of individuals (gender and age) over their market characteristics (skills and occupation) in determination of earnings. Alongside this, some industries (mining, metallurgy, heavy machinery) were favored, and selected categories of workers (top state and party bureaucracy, army and police officers) privileged. Since 1989, the transformation process has reversed all those tendencies and started to change the established earnings structure. The overall range of inequality in wages has increased, as have returns to education, while the gender gap has somewhat attenuated and the age profile of earnings has become considerably flatter. In the division according to industry, the former administrative “tariff grid” was replaced by market differences to a considerable, though not a complete degree.

After 1989, also the range of inequality in household income increased considerably. The income hierarchy remained fixed at the bottom, and opened up, reducing income share of middle categories. Household income is much less determined by demographic variables today and the importance of labor market characteristics of adult family members increased. The position of non-manual and educated workers improved while that of manual and less skilled people worsened. The changing income structure represents part of the general trend that is reintroducing the Czech Republic to the family of standard market countries. In income per household, disparities are still higher in the Czech Republic than in West European countries. In contrast, the disparity of per capita income reached the level of socially generous Western countries (Belgium and Sweden).

With regard to income redistribution, the state takes more from and gives less to households. Number of children is no longer the prominent factor of both taxes and transfers as it was in the communist regime. Instead, household income has become the dominant determinant of taxes, and also a more important determinant of social transfer. At the same time, flows of redistribution strengthened, be it in connection with tax reform (more progression) or social reform (more targeting). The equalizing intervention of the state in favor of the poor and near-poor (and to the detriment of the middle classes) appears to be very high in comparison with even the most redistributive Western countries. Despite a step-by-step adjustment of the income structure, the current system is thus a mixture of previous features, transitory characteristics and a targeted system.

(See full English version of first two sections in Working Papers series of The William Davidson Institute University Michigan No. 370 a 373 and also published in *Prague Economic Papers* 10(3) 2001:201-222 and *European Societies* 3(2) 2001:191-212 respectively).



## ZUSAMMENFASSUNG

Mit Nutzung dreier großer Untersuchungen über die Einkommen der Haushalte, ergänzt durch verschiedene Lohn- und Soziologieuntersuchungen bieten wir ein Bild der Änderungen nach dem Jahre 1989 in der Tschechischen Republik an, soweit es sich um die Lohnstruktur, die Einkommenverteilung der Haushalte sowie die Umverteilung durch Steuern und Sozialhilfen handelt. Unsere Ambition ist nicht nur die Änderungen in den Unterschieden zu untersuchen, sondern auch die qualitativen Änderungen in der Verteilung sowie das System der Einkommen zu studieren. Wir beachten gleichfalls die methodologischen Schwierigkeiten bei der Ermittlung der Einkommen und erwägen, in welchem Maße die Einkommenindikatoren den Charakter des politischen Regimes und des Wirtschaftssystems reflektieren. Im Vergleich mit den westlichen Ländern zeigen wir, in welchem Ausmaße sich die Struktur der Einkommen in der Tschechischen Republik dem Marktsystem angepasst hat.

Wir stellten fest, dass die Ungleichheiten der Einkommen zwischen den Jahren 1988 und 1996 wesentlich anstiegen. Dieses Wachsen war dabei markanter bei den Einkommen pro Person als pro Haushalt. Das Anwachsen der Ungleichheit wurde dabei meistens durch ein schnelles Vorwärtsrücken der höchsten Dezilgruppe verursacht. Die Einkommenshierarchie blieb an ihrem Boden fixiert, offen in Richtung nach oben, allerdings in der Mitte gedrückt. Gleichzeitig gab es bedeutsame Verschiebungen in der Zusammensetzung der niedrigsten Einkommengruppe. Während im Jahre 1988 die Rentner die niedrigste Dezileinkommengruppe besetzt hatten, verschoben sie sich in den Bereich der niedrigeren Mitte, wobei ihre Stellung teilweise die Familien mit Kindern einnahmen. Gegenwärtig werden die Einkommen der Haushalte durch demographische Variablen viel weniger bestimmt als in der Vergangenheit. Bis zur Gegenwart wurden allerdings die demographischen Charakteristiken nur teilweise durch die Charakteristiken des Arbeitsmarktes ersetzt (wo wir aber nicht mehrere Daten zur Verfügung hatten).

Die Tschechoslowakei wurde vor dem Jahre 1989 durch eine wesentliche Lohnnivelisierung charakterisiert und im Rahmen der gegebenen Differenzierung dann durch ein Überwiegen demographischer Züge Einzelner (Geschlecht und Alter) über deren Marktcharakteristiken (Fachkenntnisse und Beruf) in der zwangsläufigen Bestimmung der Verdienste. Parallel dazu wurden so manche Fachbereiche (Bergbau, Hüttenwesen, Schwerindustrie) bevorzugt und ausgewählte Beschäftigtenkategorien (die Spitze der Staats- und Parteibürokratie, Armee- und Polizeioffiziere) privilegiert. Nach dem Jahre 1989 drehte der Transformierungsprozess diese sämtlichen Tendenzen um und begann die stabilisierte Verdienststruktur zu ändern. Der Gesamtbereich der Lohndifferenzierung vergrößerte sich und das Altersprofil der Verdienste verflachte wesentlich. In der Fachbereich-Differenzierung wurde die vorige Tarifierung im wesentlichen Maße – obwohl längst nicht vollständig – durch Marktunterschiede ersetzt.

Nach dem Jahre 1989 vergrößerte sich auch wesentlich der Umfang der Ungleichheiten in den Haushaltseinkommen. Die Einkommen-Hierarchie blieb unten fixiert und in Richtung nach oben offen, was zu einer Reduktion des Einkommenanteils der mittleren Kategorien führte. Die Haushaltseinkommen sind heutzutage viel weniger durch demographische Variablen bestimmt, wobei sich die Bedeutung der Arbeitscharakteristiken erwachsener Familienmitglieder erhöhte. Die Position der nicht manuellen und gebildeten Beschäftigten verbesserte sich, wohingegen die Belohnungen der manuellen und weniger gebildeten Beschäftigten sanken. Die sich ändernde

Einkommenstruktur stellt einen Teil des allgemeinen Trends dar, der die Tschechische Republik in den Kreis der Standard-Markt-Länder führt. In der Gliederung nach den Einkommen auf den Haushalt sind die Unterschiede bei uns ständig größer als in den westlichen Ländern. Demgegenüber erreichten die Unterschiede bei den Einkommen auf eine Person das Niveau der sozialfreundlichen westlichen Ländern (Belgien und Schweden).

Was die Umverteilung betrifft, nimmt der Staat heute den Haushalten mehr weg und gewährt ihnen weniger als ehemals. Die Anzahl der Kinder ist nicht mehr ein Vorzugsfaktor bei Steuern und Sozialhilfe wie es im kommunistischen Regime war. Anstatt dessen wird das Einkommen des Haushaltes der Hauptfaktor der Steuer sowie ein wichtiges Kriterium der Sozialhilfe. Gleichzeitig verstärken sich dabei die Rückverteilungsflüsse, mag dies infolge der Steuerreform sein (die die Progressivität der Versteuerung vertiefte) oder der Sozialreform (die die Sozialhilfe konkreter machte). Die nivelisierende Intervention des Staates, die die Haushalte mit sehr kleinen Einkommen unterstützen will (zum Nachteil der mittleren Klassen), zeigt sich verhältnismässig bedeutsam im Vergleich mit den westlichen Ländern, in denen das Maß der Umverteilung hoch ist. Trotz stufenweiser Anpassung der Einkommenstruktur repräsentiert der heutige Stand ein Gemisch aus dem ehemaligen Regime, aus Übergangscharakteristiken sowie dem Zielsystem.

## **PUBLIKACE EDICE “SOCIOLOGICAL PAPERS“**

**Edice “Sociological Papers” je pokračováním edice “Working Papers”, která vychází od roku 1989. Doposud vyšlo 96 publikací.**

- SP 00:1 M. Lux: The housing policy changes and housing expenditures in the Czech Republic; 64 p.
- SP 00:2 K. Müller, V. Štědranský: Transformace a modernizace společnosti na příkladech vybraných institucí. První část případových studií: střední průmyslový podnik, softwarová firma, banka, různá zdravotnická zařízení, vysokoškolský institut; 116 s.
- SP 00:3 D. Hamplová: Náboženství a nadpřirozeno ve společnosti (mezinárodní srovnání na základě jednoho empirického výzkumu); 64 s.
- SP 00:4 M. Kreidl: What makes inequalities legitimate? An international comparison; 54 p.
- SP 00:5 K. Vlachová: Stranická identifikace v České republice; 38 s.
- SP 00:6 P. Machonin, L. Gatnar, M. Tuček: Vývoj sociální struktury v české společnosti 1988-1999; 70 s.
- SP 00:7 L. Simerská, I. Smetáčková: Pracovní a rodinná praxe mladých lékařek; 70 s.
- SP 01:1 P. Štěpánková: Income Maintenance Policies, Household Characteristics and Work Incentives in the Czech Republic; 44 s.
- SP 01:2 M. Kreidl: The Role of Political, Social and Cultural Capital in Secondary School Selection in Socialist Czechoslovakia, 1948-1989; 48 pp.
- SP 01:3 P. Sunega: Adresný příspěvek na nájemné v prostředí České republiky: komparace vybraných modelů; 96 s.
- SP 01:4 F. Zich: The Bearers of Development of the Cross-Border Community on Czech-German Border; 53 s.

## **PUBLIKACE EDICE “WORKING PAPERS“**

- WP 97:5 M. Hájek: Vývoj vybraných oborů vzdělání z hlediska genderu; 60 s.
- WP 97:6 N. Kozera: Czech Women in the Labor Market Work and Family in a Transition Economy; 49 p.
- WP 97:7 M. Illner: The territorial dimension of public administration reforms in East Central Europe; 64 p.

- WP 97:8 M. Čermáková: Rodina a měnící se gender role – sociální analýza české rodiny, 120 s.
- WP 98:1 T. Kostecký, A. Nedomová, Z. Vajdová: Trh s bydlením a jeho sociální souvislosti – situace v Praze a Brně, 50 s.
- WP 98:2 P. Machonin: Results of a Czech-Slovak Comparison: Actors of Social Transformation and Modernisation, L. Gatnar, B. Búzik: Attitudes of Individuals and Institutions to Social Transformation, 70 p.
- WP 98:3 M. Tuček a kol.: Česká rodina v transformaci – Stratifikace, dělba rolí a hodnotové orientace, 162 s.
- WP 98:4 M. Lux: Konzervatismus a liberalismus na pozadí percepce sociálního státu, 56 s.
- WP 98:5 L. Brokl, Z. Mansfeldová, A. Kroupa: Poslanci prvního českého parlamentu (1992-1996), 94 s.
- WP 98:6 K. Müller: Modernizační kontext transformace, strukturální a institucionální aspekty; 82 s.
- WP 99:1 M. Tuček, E. Rendlová, M. Rezková, A. Glasová, J. Černý: Odraz společenských změn ve veřejném mínění 1990-1998 (analýza dat IVVM); 104 s.
- WP 99:2 A. Nedomová (editor), L. Bušíková, E. Heřmanová, T. Kostecký, Z. Vajdová, P. Vojtěchovská: Trh bydlení, jeho regionální diferenciací a sociální souvislosti; 82 s.
- WP 99:3 L. Bušíková: Známosti osobností lokální politiky; 68 s.
- WP 99:4 F. Zich: Nositelé přeshraniční spolupráce na česko-německé hranici; 108 s.
- WP 99:5 M. Musilová: Vývoj politiky rovných příležitostí mužů a žen v České republice v kontextu evropské integrace; 60 s.
- WP 99:6 H. Maříková: Muž v rodině: demokratizace sféry soukromé; 110 s.
- WP 99:7 H. Jeřábek, R. Gabriel, M. Kříž, H. Malečková, M. Novák, E. Pilíková, K. Plecítá, J. Remr, A. Vlachová: Utváření postojů obyvatel českého města I. Lidé s vlivem a osobní mezilidská komunikace při utváření politických postojů v lokální komunitě; 136 s.
- WP 99:8 L. Brokl, A. Seidlová, J. Bečvář, P. Rakušanová: Postoje československých občanů k demokracii v roce 1968; 84 s.
- WP 99:9 B. Řeháková: Vnímané a spravedlivé nerovnosti: vývoj v devadesátých letech a další souvislosti; 46 s.
- WP 99:10 M. Kreidl, K. Vlachová: Rise and decline of right-wing extremism in the Czech Republic in the 1990s; 40 p.

WP 99:11 M. Jeřábek (editor): Geografická analýza pohraničí České republiky; 184 s.

---

**Mzdová a příjmová diference v České republice  
v transformačním období**

**Jiří Večerník**

**Edice Sociological Papers SP 01:5**

**Řídí: Marie Čermáková**

Redakce: Jitka Stehlíková, Jiří Hrabec  
Sociologický ústav AV ČR  
Jilská 1, 110 00 Praha 1  
Náklad 170 ks  
1. vydání

Prodej zajišťuje redakce Sociologického časopisu  
tel. 2222 1761  
fax 2222 0143  
e-mail: prodej@soc.cas.cz