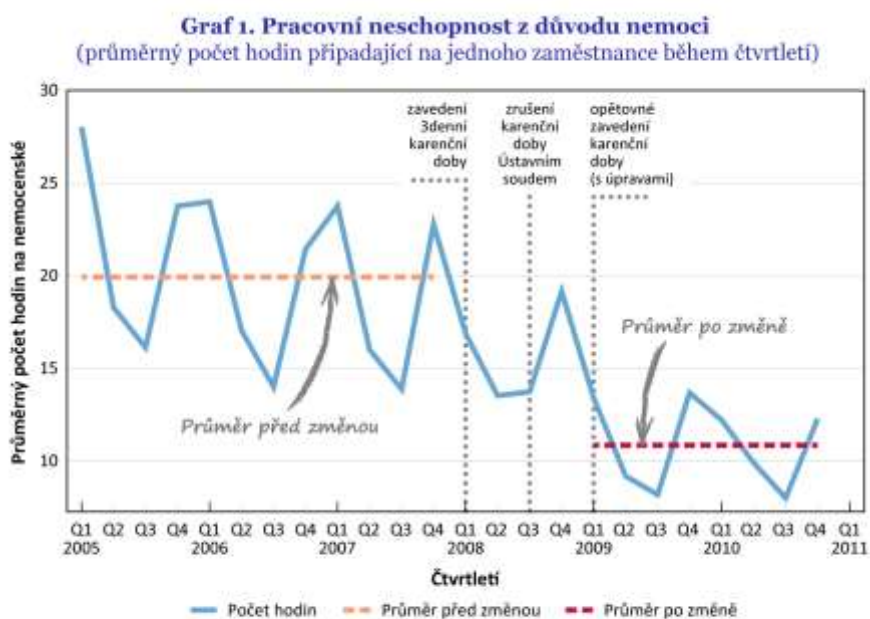


**Tisková zpráva, 4. února 2022 (3 strany)**

**Místo části doby na neschopence dovolená nebo neplacené volno. Tak lidé v Česku reagovali v roce 2008 na zavedení tzv. karenční doby, tedy nevyplácení dávek nemocenského pojištění v prvních třech dnech pracovní neschopnosti. Vyplývá to z nové studie think-tanku IDEA při Národohospodářském ústavu Akademie věd ČR s názvem „Nemocenské pojištění: co způsobilo zavedení karenční doby?“ Podle ní se nepotvrdily obavy, že karenční doba bude motivovat k přecházení nemoci a šíření nákazy v práci.**

Čeští zaměstnanci v reakci na zavedení třídní karenční doby nemocenského pojištění v roce 2008 snížili počet hodin čerpání nemocenské. Toto snížení výrazně nevyšlo výskyt přecházení nemoci, ani šíření chřipkové nákazy na pracovišti.

„Zaměstnanci totiž pokles čerpaných dnů nemocenské téměř plně nahradili využíváním jiných forem absence, placenou dovolenou a neplaceným volnem. Celkový rozsah pracovní absence v reakci na výskyt chřipkových epidemií se tedy zavedením karenční doby zásadně nezměnil,“ vysvětluje spoluautorka studie Lucie Zapletalová.

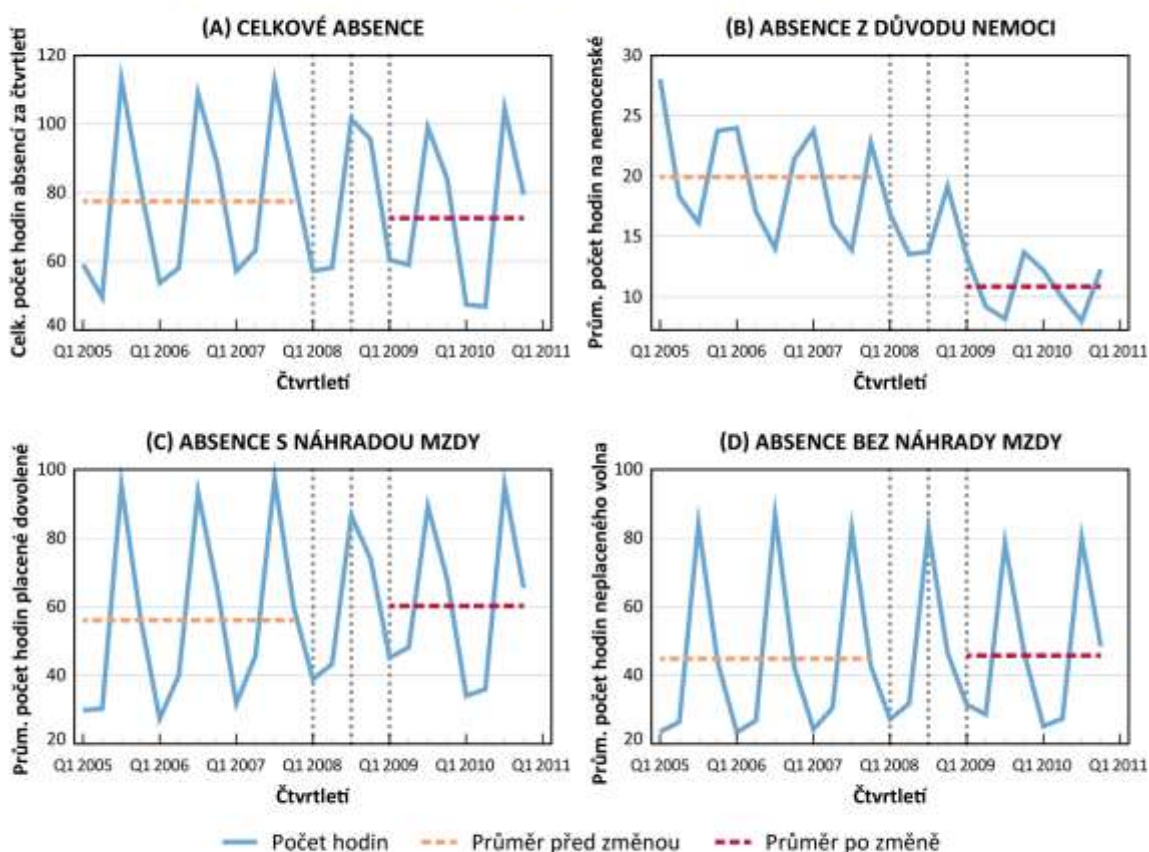


Pozn.: Graf zobrazuje průměrné počty hodin pracovní neschopnosti připadající na jednoho zaměstnance v každém čtvrtletí v období let 2005–2012. Šedé vertikální linky zdůrazňují okamžiky zavedení, zrušení Ústavním soudem a znovuzavedení reformy nemocenského pojištění v letech 2008 a 2009.

Podle studie zaměstnanci vystavení jednomu týdnu chřipkové epidemie snížili v reakci na zavedení karenční doby počet dní čerpání dávek nemocenské v průměru o 6,7 pracovních dní. Zatímco před reformou čerpali v situaci týdenní chřipkové epidemie nemocenskou o 5 dnů více, než když epidemii vystavení nebyli, po reformě to bylo o 1,7 dne méně.

I přes propad počtu čerpání nemocenských dávek po zavedení karenční doby není kvůli jejich nahrazení jinými typy absencí důvod předpokládat, že by zavedení karenční doby zvýšilo přecházení chřipky a posílilo její šíření na pracovištích.

**Graf 3. Absence na pracovišti**  
(průměrný počet hodin před a po reformě podle typu absence)



Pozn.: Graf zobrazuje průměrný počet hodin absencí na pracovišti v každém čtvrtletí za období 2005–2012. Grafy znázorňují: (a) celkové absence, graf (b) absence z důvodu nemoci (ošetřování člena rodiny), (c) absence formou placené dovolené, (d) absence formou neplaceného volna. Šedé vertikální linky znázorňují okamžiky změn nemocenského pojištění.

Míra nahrazování nemocenské placenou dovolenou a neplaceným volnem se napříč skupinami zaměstnanců lišila. Matky čerpaly po zavedení karenční doby méně nemocenské, což ale kompenzovali otcové prostřednictvím vyššího čerpání placeného a neplaceného volna. Zaměstnanci, kteří jsou v práci vystavováni vyššímu riziku nákazy, nebo u nichž dochází k častějším sociálním interakcím, nahrazovali nemocenskou jinými typy absencí méně často než ostatní pracovníci.

Studie vznikla díky podpoře Akademie věd ČR v rámci programu Strategie AV21 „Společnost v pohybu a veřejné politiky“. Celý text k dispozici zde.

**Administrativní kontakt pro média:**

Blanka Javorová, [blanka.javorova@cerge-ei.cz](mailto:blanka.javorova@cerge-ei.cz), +420 - 602 698 440

Petra Vintrová, [petra.vintrova@cerge-ei.cz](mailto:petra.vintrova@cerge-ei.cz), +420 - 771 121 574

IDEA při CERGE-EI, Politických vězňů 7, Praha 1, [idea.cerge-ei.cz](http://idea.cerge-ei.cz)

**Institut pro demokracii a ekonomickou analýzu (IDEA)** při Národohospodářském ústavu AV ČR, v. v. i. je nezávislý akademický think-tank zaměřující se na analýzy, vyhodnocování a vlastní návrhy veřejných politik. Doporučení IDEA vychází z analýz založených na faktech, datech, jejich nestranné interpretaci a moderní ekonomické teorii. IDEA je projektem Národohospodářského ústavu Akademie věd České republiky, který spolu s Centrem pro ekonomický výzkum a doktorské studium Univerzity Karlovy (CERGE) tvoří společné akademické pracoviště CERGE-EI.