

INSTITUT PRO DEMOKRACII A EKONOMICKOU ANALÝZU
projekt Národohospodářského ústavu AV ČR, v. v. i.

INSTITUTE FOR DEMOCRACY AND ECONOMIC ANALYSIS
A Project of the Economics Institute of the Czech Academy of Sciences

Dopady exekucí a nezaměstnanosti na podporu krajní pravice, levice a populismu v České republice v letech 2001–2017

Září 2023

JAKUB GROSSMANN, ŠTĚPÁN JURAJDA,
LUCIE ZAPLETALOVÁ



PROJEKT NÁRODOHOSPODÁŘSKÉHO ÚSTAVU AKADEMIE VĚD ČR



Jakub Grossmann

Absolvoval doktorské studium na CERGE-EI. V současnosti pracuje jako analytik ekonomiky v České národní bance a působí jako výzkumník v think-tanku IDEA. Ve svém výzkumu se zaměřuje na problematiku trhu práce a aplikovanou mikroekonomii.

Jakub completed his PhD degree at CERGE-EI in 2021. Currently, he works as an economic analyst at the Czech National Bank and as a researcher at the CERGE-EI IDEA think tank. His research interests include labor economics and applied microeconometrics.



Štěpán Jurajda

Je profesorem ekonomie na CERGE UK. Je členem Vědecké rady Univerzity Karlovy. Od roku 1997 je členem akademického sboru CERGE UK a výzkumným pracovníkem Národohospodářského ústavu AV ČR. V letech 2009–2013 působil na postu ředitele společného akademického pracoviště CERGE-EI. Ve svém výzkumu se zabývá mimo jiné trhem práce a školstvím.

Professor of Economics at CERGE UK. He is a member of the Scientific Council of Charles University. Since 1997 he has been a member of the academic staff and a researcher at the Economics Institute of the Czech Academy of Sciences. He served as CERGE-EI director from 2009-013. His primary research focuses are on labor markets and education.



Lucie Zapletalová

Vystudovala magisterský program na CERGE-EI a sociologii a sociální politiku na Fakultě sociálních věd Univerzity Karlovy. Věnuje se zejména měření dopadů veřejných politik. Přednáší na Vysoké škole ekonomické v Praze.

Lucie studied in the master's program at CERGE-EI and sociology and social policy at Faculty of Social Sciences of Charles University. Her research focuses on measuring the impact of public policies. She lectures at the Prague University of Economics and Business.

Upozornění: Tato studie reprezentuje pouze názory autorů, a nikoli oficiální stanovisko Národohospodářského ústavu AV ČR, v. v. i. či Centra pro ekonomický výzkum a doktorské studium UK (CERGE).

Warning: This study represents only the views of the authors and not the official position of the Charles University, Center for Economic Research and Graduate Education as well as the Economics Institute of the Czech Academy of Sciences, v. v. i.

Dopady exekucí a nezaměstnanosti na podporu krajní pravice, levice a populismu v České republice v letech 2001–2017

Studie 11/2023

© Jakub Grossmann, Štěpán Jurajda, Lucie Zapletalová

Národohospodářský ústav AV ČR, v. v. i., 2023

ISBN 978-80-7344-687-1 (Národohospodářský ústav AV ČR, v. v. i.)

Studie 11/2023

Dopady exekucí a nezaměstnanosti na podporu krajní pravice, levice a populismu v České republice v letech 2001–2017¹

ZÁŘÍ 2023

JAKUB GROSSMANN, ŠTĚPÁN JURAJDA, LUCIE ZAPLETALOVÁ

Shrnutí

- Ve studii analyzujeme vztahy mezi zvýšeným výskytem exekucí a volební podporou populistických politických stran a stran extrémní levice a pravice na úrovni obcí.
- Nárůst výskytu osob v exekuci měl negativní dopad na volební účast a zvýšil volební úspěch extrémně pravicových a populistických stran (v českém kontextu SPD a ANO). S každým nárůstem podílu osob s 10 procentními body (p.b.) v exekuci (např. z 2 % na 12 % se z typické české obce s malým výskytem exekucí stane typická obec s vysokým výskytem exekucí) se procentuální volební zisk extrémní pravice zvýší o 1 p.b. (v roce 2017 měla extrémní pravice zisk 10,6 % všech hlasů), a populistů o 3 p.b. (v roce 2017 měli populisté zisk 40,3 % všech hlasů).
- Naopak podpora extrémní levice (KSČM) s narůstajícím podílem osob v exekuci klesala. Nárůst podílu lidí v exekuci o 10 p.b. (např. z 2 % na 12 %) snížil volební výsledek KSČM o více než 3,5 p.b. (v roce 2017 klesl zisk extrémní levice na 7,8 % všech hlasů).
- Dopad zvýšení lokální nezaměstnanosti, a tedy tíživější ekonomické situace, má co do velikosti zhruba stejný vliv na volební chování jako vliv nárůstu exekucí, působí však v opačném směru. Růst nezaměstnanosti o 10 p.b. (např. z dobré situace s 3% nezaměstnaností na situaci horší než v období ekonomické krize z roku 2008 s 13% nezaměstnaností) způsobuje zvýšení volební účasti o 2 p.b. (volební účast v roce 2017 byla 60,8 %) a zvýšení podpory extrémní levice o 4,5 p.b. Pro extrémní pravici to však naopak znamená horší volební výsledek o 2 p.b. a pro populisty o 3,5 p.b.

¹ Za cenné komentáře a rady autoři původní akademické studie a této zkrácené verze děkují Danielu Münichovi, Radku Háblovi. Studie reprezentuje pouze názor autorů, a nikoli oficiální stanovisko Národohospodářského ústavu AV ČR, v. v. i. či Centra pro ekonomický výzkum a doktorské studium UK (CERGE). Veškeré případné nepřesnosti a chyby jdou na vrub autorů. Tato studie vznikla díky podpoře Akademie věd ČR v rámci výzkumného programu Strategie AV21 Společnost v pohybu. Autoři původní studie děkují nadaci Volkswagen za podporu v rámci projektu „The Rise of Populist Parties in Europe“.

- Doplňující analýza ukazuje, že podpora extrémních pravicových a populistických stran pravděpodobně nepochází od voličů, kteří jsou sami v exekuci, ale spíše od jejich „sousedů“, kteří sami nebyli exekuční krizí přímo zasaženi. To může souviset s tím, že na rozdíl od dekády trvající špatné socio-ekonomické situaci v oblasti Sudet (vyšší nezaměstnanost, sociální vyloučení atp.) se voliči ve zbytku republiky tuto pro ně „novou“ situaci exekucí snaží vyřešit volbou nových populistických a krajně pravicových stran.
- Výsledky naznačují, že vliv nárůstu exekucí na pokles podpory KSČM není způsoben tím, že by voliči v zadluženějších lokalitách nepřišli k volbám, ale tím, že se raději rozhodli podpořit extrémní pravici a populisty.
- Tato studie vychází z původního vědeckého článku „Voting under Debtor Distress“ autorů Jakuba Grossmanna a Štěpána Jurajdy (2023).

Study 11/2023

The Impact of Debtor Distress and Unemployment on Support for Extremist and Populist Political Parties in the Czech Republic 2001–2017²

SEPTEMBER 2023

JAKUB GROSSMANN, ŠTĚPÁN JURAJDA, LUCIE ZAPLETALOVÁ

Summary of Key Issues

- In this study, we analyze the relationships between rising rates of distraint orders and electoral support for populist political parties and extreme left and right wing political parties at the local level.
- Increasing numbers of people subject to distraint orders had a negative impact on voter turnout and led to a rise in the electoral success of extreme right and populist political parties (SPD and ANO in the Czech Republic). A 10 percentage point (p.p.) increase in the numbers of people subject to distraint (e.g., an increase from 2 % to 12 %, in a typical Czech municipality with a low rate of distraint to a typical municipality with a high rate of distraint) led to a 1 p.p. increase in the percentage of electoral gains for the extreme right wing (in 2017, extreme right wing parties attained 10.6 % of the national vote) and a 3 p.p. increase for populists (who attained 40.3 % of the vote in 2017).
- In contrast, support for the extreme left wing (KSČM) decreased as the frequency of distraint orders increased. A 10 p.p. increase in the share of persons subject to distraint orders (e.g., from 2 % to 12 %) reduced KSČM's electoral outcomes by more than 3.5 p.p. (in 2017 the extreme left wing obtained just 7.8 % of the vote).

² The authors of the original academic study and this abridged version are grateful to Daniel Münich and Radek Hábl for their valuable comments and advice. This study presents the authors' own views and not the official position of the Economic Institute of the Czech Academy of Science nor that of the Charles University Center for Economic Research and Graduate Education (CERGE). Any remaining ambiguities and errors are the authors' own. The study was produced with support from the Czech Academy of Sciences under the AV21 Strategy research programme, Society in Motion. The authors of the original study would like to thank the Volkswagen Foundation for their support for the project "The Rise of Populist Parties in Europe".

- Local increases in unemployment, and therefore in economic hardship, had a similar impact on electoral behaviour in terms of magnitude as did increases in distraint, but in the opposite direction. A 10 p.p. increase in unemployment (e.g., from a good situation of 3 % to 13 % unemployment, a worse situation than during the 2008 economic crisis) resulted in a 2 p.p. increase in voter turnout (which was 60.8 % in 2017), and a 4.5 p.p. increase in support for the extreme left. The extreme right experienced a worse electoral result, by 2 p.p., and populist parties lost 3.5 p.p. of the vote.
- Further analysis shows that the observed support for extreme right wing and populist political parties likely did not come from persons who were directly affected by distraint, but rather from their “neighbours” who were not directly affected. This may be related to the fact that, while voters in the Sudeten regions have long been accustomed to a poor socio-economic situation (higher unemployment rates, social exclusion, etc.), voters in other regions of the Republic experienced this distraint situation for the first time, and attempted to solve it by voting new populist and extreme right-wing parties.
- Our findings suggest that the reduction in support for KSČM with the increase in distraint orders we observe is not the result of voters in indebted localities failing to turn out to vote, but is due to those voters choosing to support extreme right-wing or populist political parties.
- This study is based on the academic paper “Voting under Debtor Distress” by Jakub Grossmann and Štěpán Jurajda (2023).

1. Úvod

V posledních letech v řadě národních voleb napříč Evropou bodovala krajní pravice a levice, stejně jako populistické a proti-přistěhovalecké politické strany.³ Česká republika v tomto nebyla výjimkou. Vzestup těchto stran byl a je v zahraniční literatuře vysvětlován zhoršující se ekonomickou situací obyvatel, zvyšujícími se počty imigrantů a dalšími faktory.⁴ Situace v České republice byla odlišná v tom, že nezaměstnanost je zde dlouhodobě nízká, přetrvávají poměrně malé příjmové nerovnosti a relativně nízký počet imigrantů. Česko naopak trpí velmi vysokým podílem lidí v exekuci, což mohlo mít na volební preference a chování podobné dopady jako zhoršení ekonomických podmínek.

V roce 2017 čelil téměř každý desátý občan České republiky exekučnímu řízení a jeden ze dvaceti Čechů měl tři nebo více exekucí najednou. Předlužení, pro osoby s vícečetnými exekucemi mnohdy vnímané často jako bezvýchodné, má dopady jak na ekonomickou situaci domácností, tak i na sociální, psychologický a zdravotní stav jejich členů (Williams a kol., 2015; Nepl a kol., 2016, Szénássy a kol., 2017). Rapidní nárůst exekucí nastal po legislativní změně v roce 2001, která deregulovala oblast vymáhání dluhů (MPSV, 2019). V počátcích mnoha exekučních příkazů stály zanedbatelné dlužné částky za prohřešky typu jízdy načerno, nebo dluhy od nebankovních poskytovatelů s nadstandardně vysokými úrokovými sazbami a nevýhodnými podmínkami úvěrů. Na situaci předlužení nebyl český systém sociální podpory dostatečně připraven. Ačkoli byla deregulace vymáhání dluhů z roku 2001 částečně korigována zejména novelou z roku 2021, počty exekucí zůstávají dodnes vysoké.⁵ Ucelený přehled o problematice a vývoji exekucí v české republice přináší studie Hábla a kol. (2021).

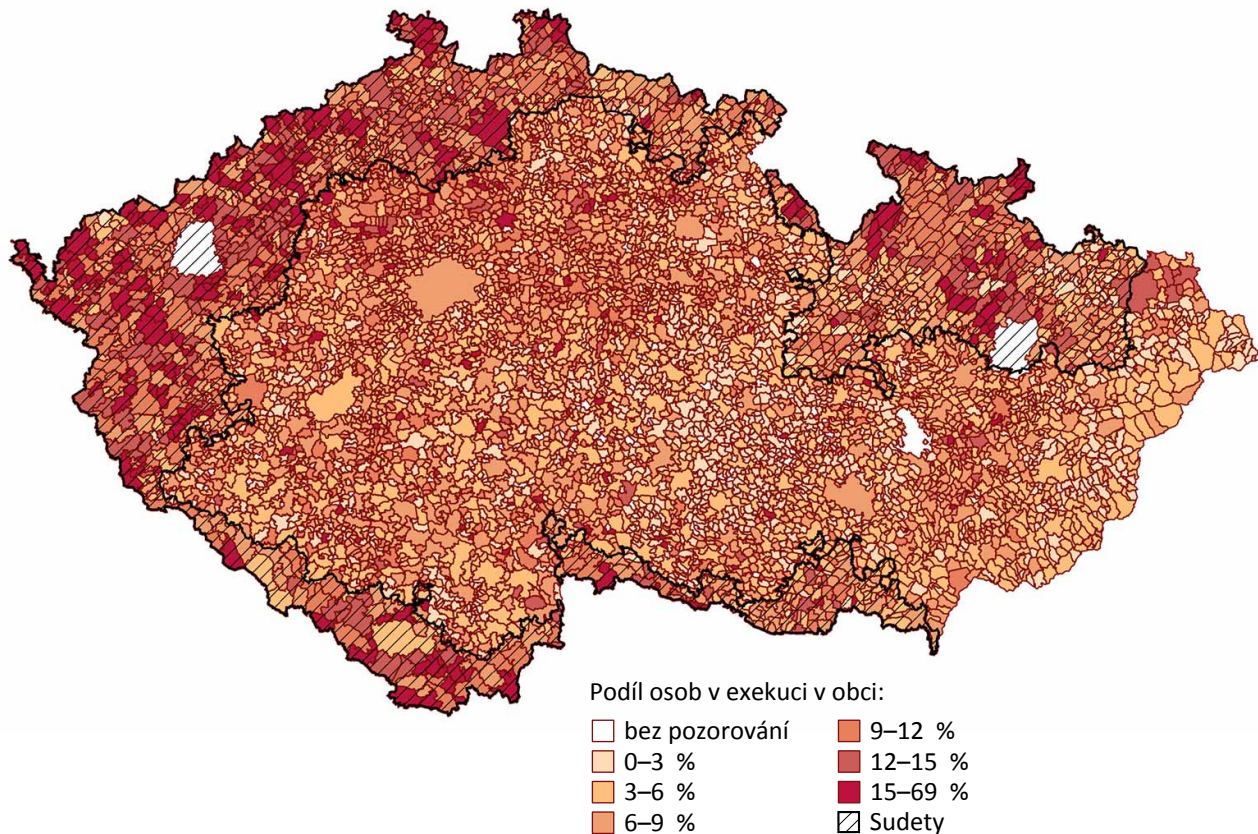
³ Například Strana Národní fronty ve Francii, Alternativa pro Německo, nebo Hnutí pěti hvězd v Itálii.

⁴ Pro přehled literatury viz např. Autor a kol., (2020), Dippel a kol., (2021), Dehdari, (2018), Halla a kol., (2017), Edo a kol., (2019), Lonsky, (2021).

⁵ Viz <https://statistiky.ekcr.info/statistiky>

V této studii analyzujeme souvislosti mezi výskytem exekucí a volebním chováním:

Obrázek 1: Podíl obyvatel s exekucí v obci
(v %, rok 2017)



Pozn.: Mapa ukazuje podíl obyvatel v jednotlivých obcích, které čelí alespoň jednomu exekučnímu příkazu v roce 2017. Bíle označené oblasti jsou oblasti s nulovým obydlím. Šrafované oblasti značí regiony bývalých Sudet.

Zdroj: Grossmann, Jurajda (2023)

V první kapitole ukazujeme, jaké lokální charakteristiky jsou spojené s mírou nárůstu exekucí v jednotlivých obcích. V druhé kapitole analyzujeme vztah mezi mírou exekucí v populaci a výsledky parlamentních voleb v roce 2017. Soustředíme se na volební účast, podporu populistických (ANO, SPD), extrémně levicových (KSČM) a pravicových (SPD) politických stran.⁶ Zjištění doplňujeme analýzou individuálních dat z dotazníkového šetření domácností, která rozkrývá volební vzorce voličů s přímou zkušeností s exekucemi a bez ní.

Ve třetí kapitole identifikujeme příčinný vztah mezi mírou exekucí a volebními preferencemi extrémní levice, pravice a populistických stran. K identifikaci příčinného vztahu

⁶ Viz Rooduijn a kol., (2019).

využíváme metodu *rozdílu v rozdílech* na datech o volebních výsledcích v letech 2001 a 2017. Soustředíme se na přímý vliv rostoucího podílu obyvatel v exekuci na volební výsledky, přičemž izolujeme vliv ekonomické situace, která s nárůstem exekucí nesouvisí⁷.

Použitá data

Ve studii používáme data o výskytu exekucí na úrovni obcí v říjnu 2017 z Centrální evidence exekucí Exekutorské komory⁸. Data o volebním chování pochází z dat ČSÚ volebních výsledků v parlamentních volbách v roce 2017 na úrovni obcí. Volební výsledky v roce 2017 srovnáváme s výsledky voleb v roce 2002, které proběhly krátce po schválení reformy vymáhání dluhů v roce 2001, jež vedla k dramatickému nárůstu exekucí. Informace o charakteristikách jednotlivých obcí, včetně vzdělanostní struktury a ekonomické aktivity, čerpáme ze Sčítání lidí, bytů a domů SLBD 2001 a 2011 z ČSÚ. Využíváme i data o výskytu hracích automatů v obcích od Ministerstva financí ČR a o blízkosti bankovních poboček od tří největších bank v ČR. Při testování robustnosti výsledků používáme obecní data o výsledcích prezidentských voleb v roce 2018, parlamentních voleb v letech 1998 a 2006, data o pobírání sociálních dávek, umístění sociálně vyloučených lokalit a data o demografickém složení a názorovém spektru z dat Life in Transition Survey (LITS)⁹ a z Českého panelového šetření domácností¹⁰.

2. Politická situace a exekuce v České republice

Vliv exekucí na politické preference obyvatel zkoumáme na datech z parlamentních voleb v roce 2017. V těchto volbách bylo do parlamentu zvoleno 9 politických uskupení. Volby vyhrálo hnutí ANO s téměř 30 % hlasů, následovala Občanská demokratická strana (ODS, 11 %), Piráti (11 %), Svoboda a přímá demokracie (SPD, 11 %), Komunistická strana Čech a Moravy (KSČM, 8 %), Česká strana sociálně demokratická (ČSSD, 7 %), KDU-ČSL (6 %), TOP 09 (5 %) a hnutí Starostů a nezávislých (STAN, 5 %).

Primárně se zaměřujeme na politické strany SPD a KSČM a hnutí ANO, které lze označit za krajně pravicové, levicové či populistické. Při hodnocení extrémních nebo populistických charakteristik politických stran vycházíme z klasifikace, která hodnotí pozici stran

⁷ Pro zohlednění ekonomické situace využíváme identifikační strategii tzv. Bartikovy instrumentální proměnné.

⁸ Exekutorská komora České republiky zveřejnila v roce 2017 anonymizovaná data o exekučních řízeních, která přispěla k negativnímu vnímání exekutorů veřejností. Následně vedení exekutorské komory rozhodlo podobná data nezveřejňovat. Data jsou volně dostupná na <http://mapaexekuci.cz/>.

⁹ <https://www.ebrd.com/what-we-do/economic-research-and-data/data/lits.html>

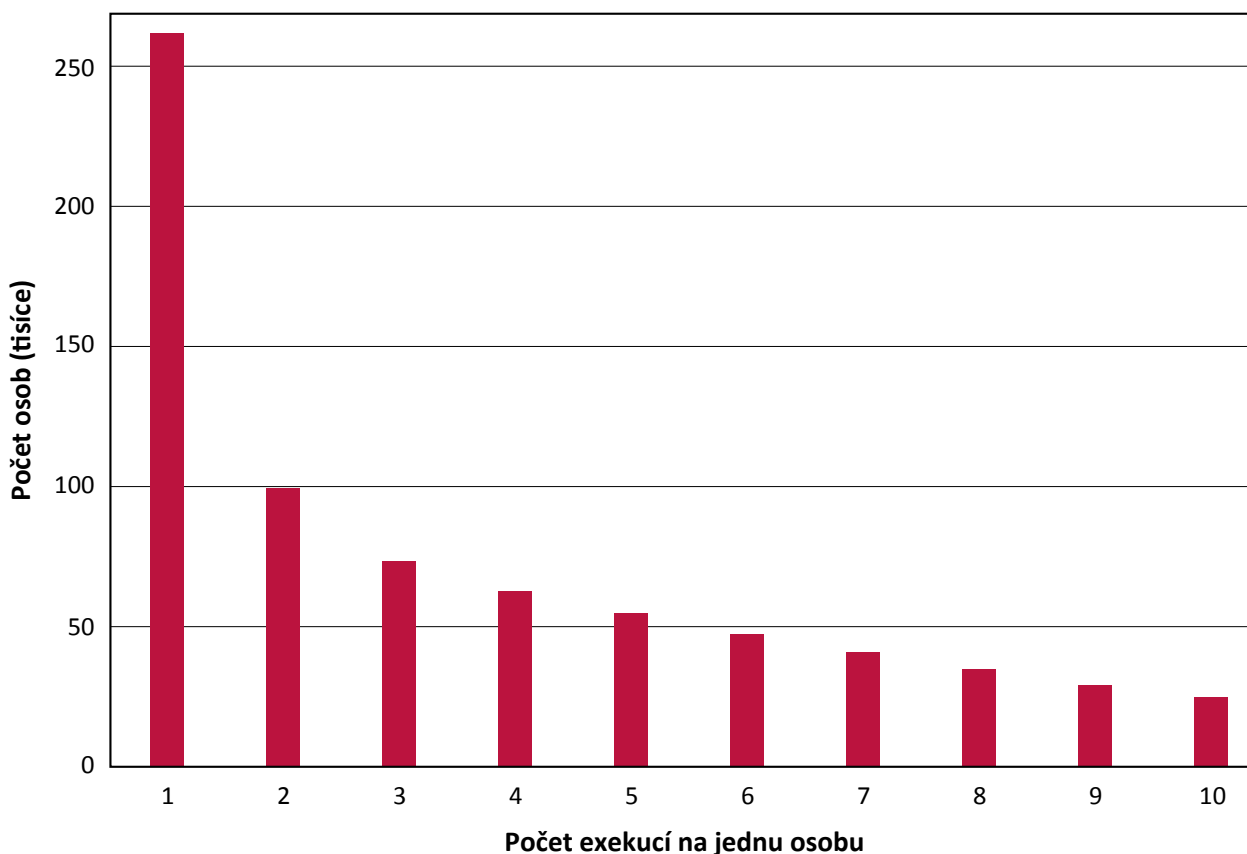
¹⁰ <http://nesstar.soc.cas.cz/webview/>

na politickém spektru. Podle projektu PopuList (Rooduijn a kol., 2019) je ANO středová populistická strana, SPD je populistická strana extrémní pravice a KSČM strana extrémní levice. Prezident Miloš Zeman je charakterizován jako populistický prezident (Naxera a Krčál, 2020; Vérteši a Kopeček, 2021).

2.1 Předlužení a exekuce v ČR

Téma exekucí se v českém veřejném prostoru rozšířilo společně se zveřejněním dat o exekucích na mapaexekuci.cz. Podle dat z roku 2017 čelilo alespoň jedné exekuci více než 850 tisíc osob, což představuje přes 8 % celkového počtu obyvatel a téměř 10 % dospělých. Z tohoto počtu navíc celých 591 tisíc osob mělo více než jednu exekuci a 365 tisíc jich dokonce mělo více než pět. Počty osob s různým počtem na ně vedených exekucí jsou znázorněny v **Grafu 2**.

Graf 2: Počet osob podle počtu vydaných exekucí
(tisíce osob, rok 2017)



Pozn.: Graf znázorňuje počet osob v exekuci (osa y), podle počtu vydaných exekucí na osobou (osa x). Data k říjnu 2017.
Zdroj: Grossmann, Jurajda (2023)

V praxi je mnohočetnost exekucí pro dlužníky značný problém, v mnoha případech téměř neřešitelný. **Graf 1** výše ukazuje, že zatížení exekucemi je prostorově nerovnoměrné. Vyšší

koncentrace osob v exekuci je viditelná zejména na území bývalých Sudet, kde exekuci čelilo více než 10 % osob, oproti 5 % na zbytku území ČR.

Problém exekucí rapidně narostl po deregulaci systému vymáhání dluhů v roce 2001. Reforma zavedla odměňování exekutorů paušální formou, která svým nastavením motivovala exekutory k vymáhání i velmi malých dlužných částek. To v některých situacích vedlo k tomu, že exekutoři zabavovali nemovitý majetek i v případech, kdy byla dlužná částka podstatně nižší než hodnota dlužné částky. Jsou známy také případy, kdy k exekuci majetku vedly nízké půjčky od lichvářů, nebo nezaplacené pokuty za jízdu načerno dětmi (Boček a kol., 2019; Cibulka, 2019; Uhlová, 2018). Problémy způsobené nastavením vymáhání dluhů v roce 2001 nakonec vedly k přijetí novelizace v roce 2021. Podle volebních programů z voleb v roce 2017 si problémů s exekucemi a potřeby změny zákona byly vědomy všechny politické strany, včetně KSČM, ANO a SPD.

3. Exekuce podle charakteristik obcí

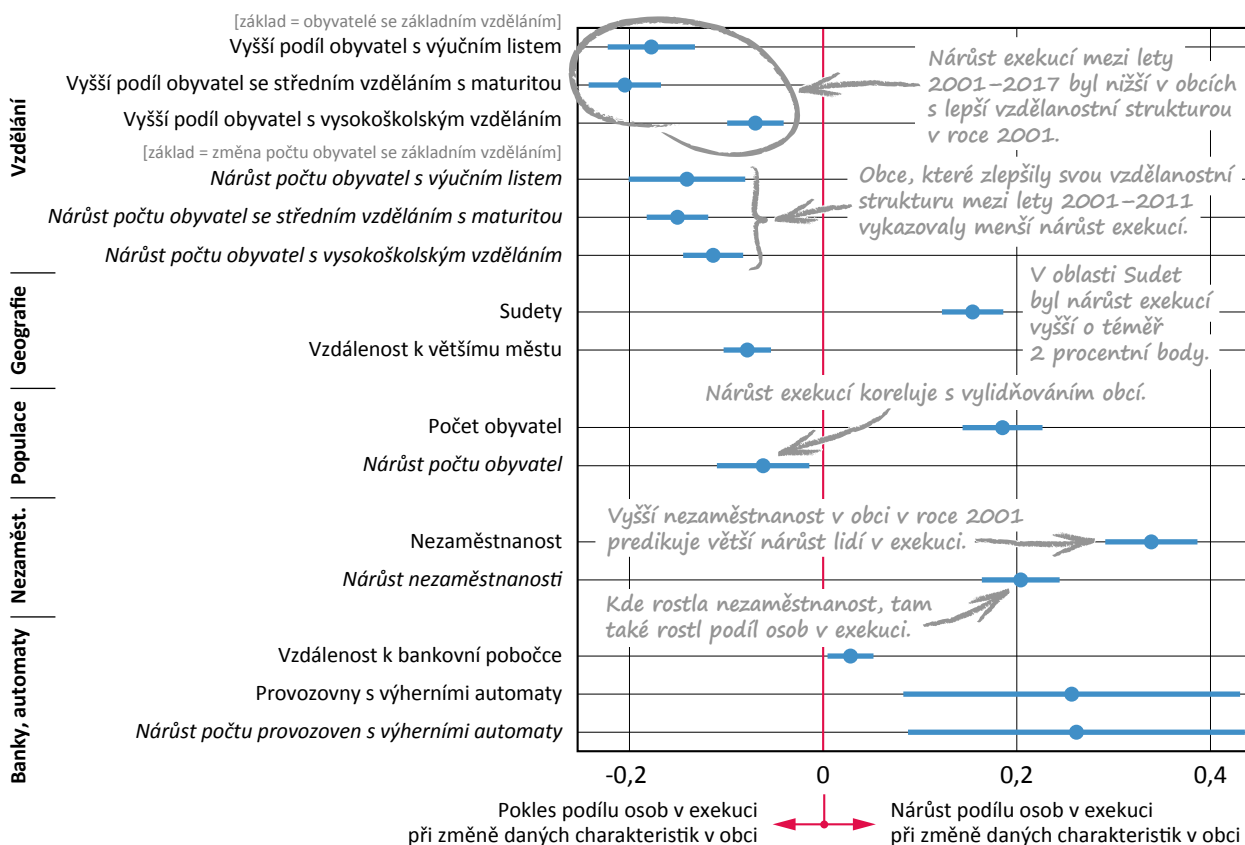
V první části analýzy jsme zkoumali, v jakém typu obcí mezi lety 2001–2017 došlo k nejrazantnějšímu nárůstu obyvatel čelících exekuci.¹¹ Tento nárůst exekucí v obci vysvětlujeme charakteristikami obcí, a to jak původní situací v roce 2001, tak změnami mezi lety 2001–2017. Sledovanými charakteristikami obcí jsou počet obyvatel, vzdálenosti k velkému městu, míra nezaměstnanosti, vzdělanostní struktura obyvatel a to, zda obec leží v oblasti bývalých Sudet. K těmto základním charakteristikám přidáváme ještě údaj o počtu hracích automatů v obci a vzdálenost do nejbližší pobočky banky.

Výsledky regresní analýzy shrnuje **Graf 3**. Jednotlivé body ukazují sílu vztahu výskytu exekucí a charakteristik obce (vůči základní kategorii nebo počátečnímu stavu). Ukazuje se, že k největšímu procentnímu nárůstu počtu obyvatel čelících exekuci došlo v obcích, ve kterých byl na počátku sledovaného období vysoký podíl obyvatel s pouze dokončeným základním vzděláním nebo bez něj a také v obcích, ve kterých v období mezi 2001–2011 klesl podíl vzdělanějších obyvatel. Z hlediska počtu obyvatel narostl počet zatížených exekucí více ve větších obcích a v obcích, ve kterých v uvedeném období počet obyvatel klesal. Obce v bývalých Sudetech byly exekucemi zasaženy více než obce ve zbytku země

¹¹ Z důvodu absence administrativních dat o počtu exekucí v roce 2001 zjednodušeně předpokládáme, že počet exekucí byl v roce 2001 blízko nule, což podporují další dostupné statistiky. Zaprvé, celkové půjčky domácnostem byly v roce 2002 na velice nízkých *per capita* úrovních (36x nižší než v sousedním Německu; v roce 2017 byly nižší již pouze 4x). Zadruhé, *per capita* nesplacené spotřebitelské úvěry domácností vzrostly mezi lety 2001 a 2017 osminásobně.

i když bereme v potaz jejich odlišnou demografickou strukturu. Exekuce byly také častější v obcích s vyšší, nebo v minulosti nadprůměrně rostoucí, nezaměstnaností.

Graf 3: Asociace výskytu exekucí s charakteristikami obcí a jejich změnou v období 2001–2011



Pozn.: Hodnoty vyjadřují sílu vztahu výskytu exekucí a různých charakteristik obcí. Ukazují změnu počtu směrodatných odchylek u podílu obyvatel s alespoň jednou exekucí při změně jednotlivých charakteristik obce o jednu směrodatnou odchylku.

4. Exekuce a volební chování obyvatel

V druhé části jsme analyzovali vztah mezi výskytem exekucí a politickou podporou krajně levicové, pravicové a populistických stran. Nejprve prezentujeme výsledky analýzy průřezových dat obcí v roce 2017. Tu doplňujeme o analýzu individuálních dat o volebním chování a analýzu příčinných vztahů mezi zkušeností s exekucí a volebním chováním.

4.1. Vztah mezi mírou exekucí a volebním chováním na základě průřezových dat v roce 2017

Průřezová analýza dat na úrovni více než 6 000 obcí ukazuje, že extrémní a populistické politické strany měly v roce 2017 lepší volební výsledky v obcích s vyšším podílem

obyvatel s exekucí. V jinak podobných obcích vyšší podíl obyvatel v exekuci o 10 procentních bodů (p.b.) odpovídá vyššímu podílu získaných hlasů o přibližně 0,5 p.b u extrémní pravice a levice. U populistických stran jde o nepatrně vyšší efekt (0,8 p.b.). Čili například v obci s výskytem obyvatel zatížených exekucí ve výši 2 % je průměrná podpora krajní pravice 10,4 % a v obci, ve které je exekucí zatíženo 12 % obyvatel, je podpora krajní pravice 10,9 %.

Vyšší výskyt exekucí se negativně projevuje i v nižší volební účasti. Nárůst podílu osob v exekuci o 10 p.b. je spojený s poklesem volební účasti o 2,7 p.b. To v měřítku celé republiky představuje zhruba 140 tisíc nevyužitých hlasů v parlamentních volbách v roce 2017, což odpovídá počtu obyvatel velkého města, například Plzně.¹²

Výsledky pro celou republiku se ale liší od výsledků pro oblast bývalých Sudet. V obcích bývalých Sudet s vyšším výskytem exekucí vyšší podporu krajní levice a pravice nepozorujeme. Naopak v těchto obcích, na rozdíl od podobných obcí ve zbytku republiky, pozorujeme nižší podporu populistů, ačkoli na úrovni celých Sudet tyto strany měly volební zisky nadprůměrné. Pozitivní vztah mezi výskytem exekucí a podporou extrémních a populistických stran je tedy tažena zbytkem republiky, spíše než oblastí Sudet, kde je zatížení exekucemi nejvyšší.

Při pohledu na výsledky prezidentských voleb v roce 2018 vidíme podobný obrázek jako v případě voleb parlamentních. Bývalý prezident Miloš Zeman získal více hlasů v obcích silně zatížených exekucemi, kde byla zároveň nižší volební účast. Rozdíl v jeho podpoře v obcích s nižším a vyšším zatížením exekucemi je téměř identický jako rozdíl v podpoře extrémní levice a pravice dohromady. Zhruba se rovná velikosti konečného rozdílu hlasů mezi ním a Jiřím Drahošem ve druhém kole.

Průřezová data na úrovni obcí nám ale již neumožňují zodpovědět, zda pozorovaný vztah mezi výskytem exekucí a volební podporou extrémních a populistických stran lze přičíst volebnímu chování lidí, kteří jsou zatíženi exekucemi, nebo volebnímu chování ostatních obyvatel, tedy lidí, kteří v oblasti s vysokým výskytem exekucí žijí, ale sami přímo exekuci nečelí. Tedy zda je vyšší podpora extrémních a populistických stran spojena přímo

¹² Nalezené efekty jsou robustní i v případě, že v regresích kontrolujeme pro další charakteristiky obcí (důvěra v instituce, sociální integrace, víra apod.). K tomu byla využita data z šetření LITS (Life in Transition Survey) a Českého panelového šetření domácností.

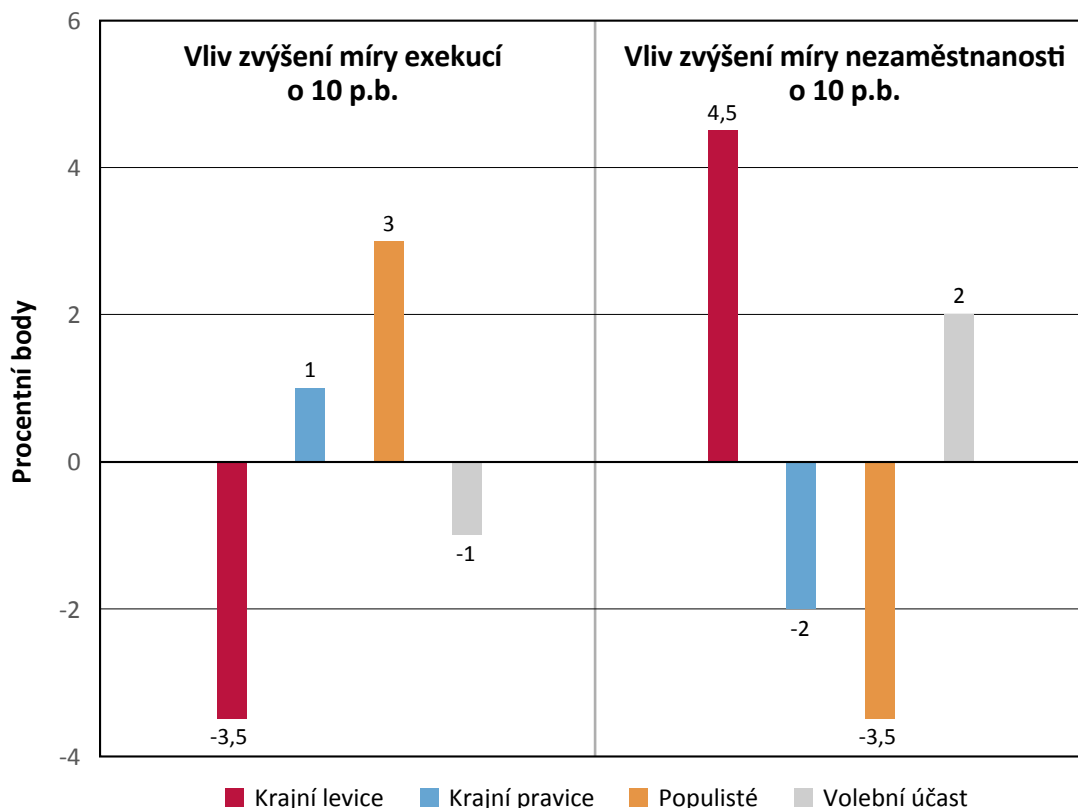
s vlivem exekucí na ty, kteří jim čelí. K zodpovězení této otázky jsme použili anonymizovaná individuální data z výběrového šetření domácností *Život během pandemie* (Prokop a kol., 2021). Analýza potvrdila vztah mezi větším výskytem exekucí v obcích a volební podporou extrémně pravicových a populistických stran, ovšem pouze mimo oblast bývalých Sudet. Zároveň výsledky naznačují, že podpora krajní pravice a populistů nepochází od voličů, kteří čelí exekucím, nýbrž od jejich „sousedů“.

4.2 Nárůst exekucí a volební chování – analýza příčinných vztahů

V návaznosti na zjištění z analýzy průřezových dat zkoumáme, jaké jsou příčinné vztahy mezi vyšší mírou exekucí a ekonomickou situací na jedné straně a volebním chováním na druhé straně, a to za pomoci metody tzv. *rozdílu v rozdílech*.¹³ Konkrétně, na úrovni obcí porovnáваме vztah mezi změnou volebního chování v parlamentních volbách mezi lety 2002–2017 na straně jedné a nárůstem exekucí a změnou míry nezaměstnanosti na straně druhé, která slouží jako aproximace změn ekonomických podmínek. Přitom zohledňujeme vliv změn charakteristik obcí, jako jsou změny počtu obyvatel nebo změny ve vzdělanostní struktuře obcí. Zároveň kontrolujeme pro časově neměnné charakteristiky obce (včetně těch nepozorovatelných). Výsledky jsou v mnoha ohledech podobné závěrům z analýzy průřezových dat. Potvrzuje se, že vyšší nárůst podílu osob v exekuci v obci má negativní dopad na volební účast a pozitivní dopad na podporu krajně pravicových a populistických stran. Rozdíl však vidíme u vlivu nárůstu exekucí na změnu v podpoře krajní levice, kde pozorujeme negativní vztah. Shrnutí dopadu nárůstu podílu osob v exekuci z 0 na 10 % (tj. 10 p.b.), a dopadu zhoršení ekonomické situace (zvýšení míry nezaměstnanosti) o 10 p.b. na volební chování obyvatel je znázorněno v **Grafu 4**.

¹³ Podrobný popis použité metody je dostupný v původní akademické verzi studie CERGE-EI WP (Grossmann, Jurajda, 2023).

Graf 4: Vliv výskytu exekucí a míry nezaměstnanosti na volební chování
(dopady změn o 10 procentních bodů)



Pozn.: Graf ukazuje dopad zvýšení míry exekucí a zvýšení míry nezaměstnanosti o 10 p.b. na změnu volebních výsledků krajní levice (KSČM), krajní pravice (SPD) a populistů (SPD a ANO) a na změnu volební účasti mezi volbami v letech 2002–2017. První čtyři sloupce vyznačují dopad zvýšeného zatížení obyvatel obce exekucemi, pravé čtyři sloupce znázorňují dopad zvýšení míry nezaměstnanosti v obci.

S narůstajícím podílem osob v exekuci o 10 p.b. klesá podpora krajní levice (KSČM) o 3,5 p.b. Společně tedy výsledky obou přístupů (analýza průřezových dat a použití metody rozdílů v rozdílech) ukazují, že KSČM sice výrazně ztrácí v obcích, kde narostl podíl osob v exekuci, ale zároveň v těchto obcích měla v roce 2002 tak vysokou podporu, že i po ztrátě hlasů zůstává výsledek KSČM v parlamentních volbách v roce 2017 nadprůměrný.

Volební zisk krajně pravicových a populistických stran zhruba odpovídá ztrátě krajní levice. S každými 10 p.b. nárůstu podílu osob v exekuci (např. ze 2 % obyvatel s exekucí na 12 % obyvatel s exekucí) si krajní pravice připisuje růst o 1 p.b. (v roce 2017 měla krajní pravice zisk 10,6 % všech hlasů), a populisté o 3 p.b. (v roce 2017 měli populisté zisk 40,3 % všech hlasů).

Vliv zhoršení ekonomických podmínek (nárůstu nezaměstnanosti) na volební chování je zhruba stejně silný jako zmíněný vliv exekucí, ale s opačným znaménkem. Růst

nezaměstnanosti o 10 p.b. (např. ze 3 % na 13 % obyvatel) způsobuje zvýšení volební účasti o 2 p.b. a zvýšení podpory krajní levice o 4,5 p.b. Pro krajní pravici naopak znamená horší volební výsledek o 2 p.b. a pro populisty o 3,5 p.b.

Celkově je tedy patrné, že dopady nárůstu exekucí a zhoršení místní ekonomické situace působí na podporu jednotlivých typů stran odlišně. Zatímco zvyšující se nezaměstnanost pomáhá krajní levici a škodí populistům a krajní pravici, zvyšování výskytu exekucí má dopad právě opačný. Vysvětlením může být mechanismus popsáný autory Gyöngyösi a Verner (2022), kdy voliči krajní levice věří, že jim jejich strana může pomoci s nezaměstnaností, ale ztrácí důvěru v její schopnost řešení nového typu problémů, jakým jsou exekuce. Ty mohou být adresovány právě novými populistickými a krajně pravicovými stranami. V českém kontextu se ale nezdá, že by krajní pravice téma exekucí jakkoli výrazněji uchopila. Alternativním vysvětlením může být, že zatímco nárůst nezaměstnanosti zvyšuje volební účast, protože voliči mají pocit, že je v rámci politického procesu řešitelná, exekuce způsobují větší pasivitu voličů, kteří ztrácí důvěru v tradiční instituce a chodí pak méně k volbám (Boeri a kol. 2018).

Vliv vývoje exekucí na změny ve volebním chování není napříč regiony České republiky homogenní. Dopad nárůstu výskytu exekucí na podporu krajní pravice a populistů je nejsilnější v oblastech s nejnižším výskytem exekucí. Naopak dopad nárůstu výskytu exekucí na nižší volební účast je patrnější v regionech s největším výskytem exekucí (včetně Sudet). V oblastech s nižším výskytem exekucí je tedy vyšší podpora krajní pravice výsledkem volebního chování nikoli malé části obyvatel v exekuci, ale spíše jejich „sousedů“, kteří s exekucí nemají přímou zkušenost.

Pokles podpory komunistické strany lze vysvětlit buď tím, že se voliči KSČM rozhodnou k volbám nejít, nebo tím, že svůj hlas dají jiným politickým stranám. Výsledky našich dalších dílčích analýz naznačují, že voliči komunistů z obcí se vzrůstajícím podílem zadlužených obyvatel se přesouvají směrem ke krajní pravici a populistickým stranám.

5. Závěry

Unikátní reforma systému vymáhání dluhů v České republice v roce 2001, která vedla k masivní exekuční krizi, umožnila téměř laboratorně studovat dopad míry (nárůstu) výskytu exekucí na volební chování odděleně od dopadů špatné ekonomické situace.

Ukazujeme, že tíživá ekonomická situace a vysoké zatížení exekucemi působí na volební chování opačným směrem. Nárůst exekucí vede k vyšším volebním ziskům krajní pravice a populistů a ubírá hlasy krajní levici. Rostoucí nezaměstnanost má na volební chování podobně velký dopad, avšak pomáhá krajní levici a snižuje volební výsledky krajní pravice a populistů.

Obce v České republice, kde měla krajní levice historicky vysokou voličskou podporu, byly výrazně zasaženy nárůstem exekucí, a strana zde proto přišla o velkou část svých podporovatelů. I přesto v těchto obcích dosahovala v roce 2017 celorepublikově nadprůměrných výsledků. Pokles hlasů pro KSČM není způsoben nižší volební účastí jejích dřívějších voličů, ale nastal kvůli odlivu hlasů směrem k populistickým stranám a stranám krajní pravice.

Ačkoli byla deregulace vymáhání dluhů, která následnou exekuční krizi odstartovala, prosazena stranami levého i pravého politického středu, podporu těchto stran to ovlivnilo pouze minimálně.

6. Reference

- Autor, D., D. Dorn, G. Hanson, and K. Majlesi (2020): “Importing political polarization? The electoral consequences of rising trade exposure,” *American Economic Review*, 110.
- Boeri, T., P. Mishra, C. Papageorgiou, and A. Spilimbergo (2018): “A Dialogue between a Populist and an Economist,” CEPR Discussion Paper 12763.
- Dehdari, S. (2018): “Economic Distress and Support for Far-Right Parties - Evidence from Sweden,” SSRN Electronic Journal.
- Dippel, C., R. Gold, S. Heblich, and R. R. Pinto (2021): “Instrumental Variables and Causal Mechanisms: Unpacking the Effect of Trade on Workers and Voters,” SSRN Electronic Journal.
- Grossmann, J., Jurajda, Š. (2023): “Voting under debtor distress,” CERGE-EI Working Paper Series 744. Dostupné na: <https://www.cerge-ei.cz/pdf/wp/Wp744.pdf>
- Gyöngyösi, G., and E. Verner (2022): “Financial Crisis, Creditor-Debtor Conflict, and Populism,” *The Journal of Finance*, 77, 1–53.
- MPSV (2019): “Předluženost a exekuce českých domácností a jejich dopady na bydlení,” Tech. rep., Ministry of Labor and Social Affairs, Prague.
- Naxera, V., and P. Krčál (2020): “„Ostrovky deviace“ v populistické rétorice Miloše Zemana,” *Sociológia - Slovak Sociological Review*, 52, 82–99.
- Neppl, T. K., J. M. Senia, and M. B. Donnellan (2016): “Effects of economic hardship: Testing the Family Stress Model over time,” *Journal of Family Psychology*, 30, 12–21.
- Prokop, D., V. Bartos, M. Bauer, J. Cahlikova, J. Chytilova, M. Kudrnáčová, L. Marková, E. Dvořáková, and T. Hovorka (2021): “Life during the pandemic: Longitudinal data set from the Czech Republic,” Dataset, PAQ Research, Prague, Czech Republic, <https://zivotbehempandemie.cz>.
- Rooduijn, M., S. Van Kessel, C. Froio, A. Pirro, D. De Lange, S. Halikiopoulou, P. Lewis, C. Mudde, and P. Taggart (2019): “The PopuList: An Overview of Populist, Far Right, Far Left and Eurosceptic Parties in Europe,” <https://popu-list.org>.
- Szénássy, E., K. Kňapová, and T. Dvořáková (2017): “Jak zůstat člověkem v síti dluhů,” Tech. rep., Prague.
- Hábl, R., L. Trlifajová, A. Gajdoš, D. Kotecký, and J. Fejfar (2021): “Proč je u nás 5 milionů exekucí?,” Centrum pro společenské otázky – SPOT, leden 2021.

Vérteši, M., and L. Kopeček (2021): “Nastolování politických témat a ovlivňování mediální agendy prezidentem Milošem Zemanem: Čínské investice, podpora Izraele a sankce proti Rusku,” *Acta Politologica*, 13, 46–66.

Williams, D. T., J. E. Cheadle, and B. J. Goosby (2015): “Hard Times and Heart Break: Linking Economic Hardship and Relationship Distress,” *Journal of Family Issues*, 36, 924–950.

Předchozí studie IDEA

2023

Kdo je nejvíce zasažen růstem cen? Rozdíly v inflaci pro různé domácnosti 2020–2023. Petr Janský, Daniel Kolář, Marek Šedivý, červenec 2023 [▶](#)

Platy ředitelů škol: dlouho ve stínu pozornosti. Václav Korběl, Daniel Münich, Vladimír Smolka, červen 2023 [▶](#)

Rozdíly nákladnosti vysokoškolského výzkumu mezi vědními oblastmi: Jak moc se liší od „KENů“ ve výuce? Martin Srholec, červen 2023 [▶](#)

Are Subsidies to Business R&D Effective? Regression Discontinuity Evidence from the TA CR ALFA Programme. Matěj Bajgar, Martin Srholec, květen 2023 [▶](#)

Generace X a Y očima dat: Když byli rodiče mladí jako my. Eva Peňázová, Michal Šoltés, květen 2023 [▶](#)

(Ne)zvyšování sociálních dávek v letech 2012–2023: přehled. Petr Janský, Daniel Kolář, duben 2023 [▶](#)

Vývoj postojů české veřejnosti k válečným uprchlíkům z Ukrajiny. Daniel Münich, Tomáš Protivínský, únor 2023 [▶](#)

Pandemie a očekávání rodičů ohledně návratnosti investic do vzdělávání dětí. Václav Korběl, únor 2023 [▶](#)

Ruce a mozky českých žen stále nevyužity. Jakub Grossmann, Daniel Münich, leden 2023 [▶](#)

2022

Vliv zvýšení rodičovského příspěvku na participaci žen na trhu práce. Jakub Grossmann, Filip Pertold, Michal Šoltés, Matěj Šarboch, Lucie Zapletalová, listopad 2022 [▶](#)

Nárůst cen energií a zvýšení příspěvku na bydlení v lednu 2022: Pomohlo to? Filip Pertold, Petr Pleticha, září 2022 [▶](#)

Platy učitelů v roce 2021: vrchol dosažen a co dál? Daniel Münich, Vladimír Smolka, srpen 2022 [▶](#)

Kompenzace ztráty příjmů v pandemii covid-19: vítězové a poražení. Klára Kalíšková, Lucie Zapletalová, srpen 2022 [▶](#)

Rozdíly v přísnosti známkování žáků a dopady na vzdělanostní aspirace. Daniel Münich, Tomáš Protivínský, červen 2022 [▶](#)

Chudoba a sociální dávky v sociálně vyloučených lokalitách. Miroslava Federičová, Klára Kalíšková, Lucie Zapletalová, červen 2022 [▶](#)

Dlouhodobá dědictví osvobození Sudet Rudou a americkou armádou. Jakub Grossmann,
Štěpán Jurajda, květen 2022 [▶](#)

Odchody z učitelské profese v Evropě. Miroslava Federičová, Filip Pertold, březen 2022 [▶](#)

Intenzita používání vyučovacích metod učiteli a jejich vztah s výsledky vzdělávání.
Václav Korbel, březen 2022 [▶](#)

*Spočítali jsme za vás: Dopady zrušení superhrubé mzdy, snížení odvodů na sociální
pojištění a zavedení daňových prázdnin.* Klára Kalíšková, Michal Šoltés, leden 2022 [▶](#)

*Nárůst o 395 miliard Kč oproti roku 2019: Kam směřoval první návrh výdajů státního
rozpočtu na rok 2022.* Daniel Kolář, Petr Janský, leden 2022 [▶](#)

Státní zaměstnanci a úředníci: kde pracují a za kolik? Daniel Bartušek, Petr Bouchal,
Petr Janský, leden 2022 [▶](#)

Nemocenské pojištění: co způsobilo zavedení karenční doby? Jakub Grossmann,
Lucie Zapletalová, leden 2022 [▶](#)

Studie z předchozích let jsou k dispozici na:

<https://idea.cerge-ei.cz/vystupy/studie>

Upozornění: Tato studie reprezentuje pouze názory autorů, a nikoli oficiální stanovisko Národohospodářského ústavu AV ČR, v. v. i., či Centra pro ekonomický výzkum a doktorské studium Univerzity Karlovy (CERGE).

Warning: This study represents only the views of the authors and not the official position of the Economics Institute of the Czech Academy of Sciences, v. v. i. as well as the Charles University, Center for Economic Research and Graduate Education.

Dopady exekucí a nezaměstnanosti na podporu krajní pravice,
levice a populismu v České republice v letech 2001–2017

Studie 11/2023

© Jakub Grossmann, Štěpán Jurajda, Lucie Zapletalová

Národohospodářský ústav AV ČR, v. v. i., 2023

ISBN 978-80-7344-687-1 (Národohospodářský ústav AV ČR, v. v. i.)

Zaujala vás tato studie?

Podpořte nezávislý akademický výzkum
dopadů veřejných politik ČR
a přispějte na naši činnost,
abychom mohli napsat další.



IDEA se v rámci Národohospodářského ústavu AV ČR, v. v. i. podílí na aktivitách Strategie AV21
IDEA at the Economics Institute of the Czech Academy of Sciences participates in the Strategy AV21 activities



Akademie věd
České republiky

The logo features the text "STRATEGIE AV21" in white, bold, sans-serif capital letters on a blue rectangular background. Below the text are five small white dots.

Špičkový výzkum ve veřejném zájmu

Dopady exekucí a nezaměstnanosti na podporu krajní pravice,
levice a populismu v České republice v letech 2001–2017

Studie Institutu pro demokracii a ekonomickou analýzu (IDEA)

O IDEA

Institut pro demokracii a ekonomickou analýzu (IDEA) je nezávislý think-tank zaměřující se na analýzu, vyhodnocování a vlastní návrhy veřejných politik. Doporučení IDEA vychází z analýz založených na faktech, datech, jejich nestranné interpretaci a moderní ekonomické teorii.

IDEA je think-tank Národohospodářského ústavu AV ČR, v. v. i. a vznikla z iniciativy a pod vedením prof. Jana Švejnara. Národohospodářský ústav AV ČR, v. v. i. (NHÚ – angl. zkratka EI) tvoří společné akademické pracoviště CERGE-EI spolu s Centrem pro ekonomický výzkum a doktorské studium Univerzity Karlovy (anglická zkratka CERGE).

Principy fungování IDEA

1. Vytváření shody na základě intelektuální otevřenosti – přijímání volné soutěže myšlenek, otevřenost podnětům z různých částí světa, přehodnocování existujících stanovisek vzhledem k novým výzvám.
2. Využívání nejvhodnějších teoretických a praktických poznatků – snaha o rozvinutí postupů na základě nejlepších teoretických i praktických poznatků (z České republiky i ze zahraničí).
3. Zaměření aktivit na vytvoření efektivní politiky a strategie České republiky – doplňovat akademické instituce vytvářením podkladů efektivním a operativním způsobem.

Pokud chcete dostávat do své emailové schránky informace o připravovaných studiích a akcích IDEA, napište nám na

idea@cerge-ei.cz

About IDEA

The Institute for Democracy and Economic Analysis (IDEA) is an independent think tank focusing on policy-relevant research and recommendations. IDEA recommendations are based on high quality data, objective evidence-based analysis, and the latest economic theories.

IDEA is a think tank at the Economics Institute of the Czech Academy of Sciences and is led by its founder, Prof. Jan Švejnar. The Economics Institute (EI) of the Czech Academy of Sciences forms part of a joint workplace, CERGE-EI, together with the Center for Economic Research and Graduate Education of the Charles University (CERGE).

IDEA's Working Principles

1. We build consensus on the basis of intellectual openness – we believe in a free competition of ideas, are open to initiatives from various parts of the world, and constantly review existing opinions in the light of new challenges.
2. We make use of the most appropriate theoretical and empirical findings, and strive to develop methods based on the best theoretical and practical knowledge (both from the Czech Republic and from abroad).
3. We focus on creating effective policy and strategy for the Czech Republic, complementing academic institutions by producing materials in a constructive, practical format.

If you would like to receive regular information about the latest IDEA studies and events please subscribe to our mailing list by contacting

idea@cerge-ei.cz



PROJEKT NÁRODOHOSPODÁŘSKÉHO ÚSTAVU AKADEMIE VĚD ČR

<http://idea.cerge-ei.cz>